

Cphbusiness bestyrelsen

---

## Indkaldelse med dagsorden og bilag

46. møde torsdag den 11. april 2019 kl. 15.00 - 18.00.

Mødet afholdes på Cphbusiness Søerne, Nansensgade 19, 1366 København K - lokale CS-3.01.

Eventuelle afbud til mødet meddeles venligst senest 8. april 2019 til Ann-Cathrine Andersson [aca@cphbusiness.dk](mailto:aca@cphbusiness.dk) / 36154619.

---

### *Bestyrelsen*

Charlotte Lundblad, formand	CL
Kim Simonsen	KIS
Charlotte Hougaard	CH
Anne Knøs	AKNO
Randi Brinckmann Wiencke	RBW
Lars Bonde	LBO
Jes Damsted	JDA
Torben Schwabe	TSC
Annemette Kjærgaard	ALK
Jan-Christian Haxthausen	JCH
Charlotte Morell	CHJ
Emilie Holmboe Knudsen	EK
Malou-Cheanne Ananiassen	MA

### *Tilforordnede*

Ole Gram-Olesen, rektor og sekretær	OGR
Gregers Christensen, uddannelsesdirektør	GC
Lars Brejnrod, ressourcedirektør	LPB

Gæster under punkt 4: Statsautoriseret revisor fra PwC, Carsten Blicher.

Gæster fra Cphbusiness Partner under dagens indlæg: Centerchef, Torben Rønler (TORR), programchef Mette Høy (MEH) og teamleder Malene Borch Dall (DALL)

## Dagsorden

1. Godkendelse af dagsorden
2. Godkendelse af referat af sidste møde
3. Orientering
  - 3.1 - ved formanden
  - 3.2 - ved rektor (Bilag 3.2)
  - 3.3 - ved alle
4. Årsrapport 2018 (Bilag 4.1) og Statusredegørelse 2018 (Bilag 4.2) samt revisionsprotokollat (Bilag 4.3)

*Pause og underskrivelse af årsrapport mv.*

5. Økonomi 2019 (Bilag 5.1)
6. Rektors resultatlønskontrakt 2018 og 2019 (Bilag 6.1)
7. Johannes Fog
8. Eventuelt

Dagens indlæg: Cphbusiness' efter- og videreuddannelse (EVU)/v centerchef for Partner, Torben Rønler (TORR), programchef Mette Høy (MEH) og teamleder Malene Borch Dall (DALL).

## Bilag

- 3.2 Orientering ved rektor
- 4.1 Årsrapport 2018
- 4.2 Statusredegørelse 2018
- 4.3 Revisionsprotokollat
- 5.1 Økonomi 2019
- 6.1 Rektors resultatlønskontrakt 2018 og Rektors resultatlønskontrakt 2019
- 7.1 Johannes Fog

## Bilag 3.2

### Orientering ved rektor

---

#### Ministeriet og sektoren

##### Nyt optagelsessystem

Ministeren har igangsat udviklingen af et bedre optagelsessystem på de videregående uddannelser. Formålet er dels at imødegå uhensigtsmæssige uddannelsesvalg som følge af karakterbetragtninger, dels at gøre systemet mere enkelt og overskueligt. OGR repræsenterer erhvervsakademiernes rektorkollegium i arbejdet.

##### Fastholdelse af udenlandske dimittender

Der er fra ministerens side et stærkt fokus på fastholdelse af udenlandske dimittender på det danske arbejdsmarked, og Tommy Ahlers afholdt den 21. februar 2019 en rundbordssamtale med de videregående institutioner og arbejdsmarkedets parter med henblik på udveksling af erfaringer og idéer. Der var bred enighed om, at obligatorisk praktik i danske virksomheder har en positiv effekt på fastholdelse. Ligeså om, at det skal være både nemmere og billigere at blive trænet i det danske sprog.

##### Call for Action

Ministeriet påregner at kunne give en tilbagemelding på de mange indspil til Ministerens Call for Action i løbet af april. Initiativet udspringer af et ønske om en stærkere indsats for digitalisering i den videregående sektor, og erhvervsakademierne gav dels et sektorindspil via SmartLearning-samarbejdet, dels individuelle indspil, hvor Cphbusiness' indspil gik på en videreudvikling og implementering af digital understøttet Competence Demand Analysis, det såkaldte Wattson-projekt.

##### Ministerens uddannelses- og forskningsmøde

Den 4.-5. april holder ministeren det årlige uddannelses- og forskningsmøde i Koldingfjord, hvor deltagerne er bestyrelsesformænd og rektorer fra de videregående uddannelsesinstitutioner, arbejdsmarkedets parter og andre organisationer.

Mødets tema er i år de videregående uddannelsers rolle i forhold til innovation og iværksætteri, og temaet taler således fint ind i erhvervsakademiernes agenda og dermed Cphbusiness'.

##### Sektorkonference

Danske Erhvervsakademier holdt deres årlige sektorkonference i Nyborg d. 26.-27. marts for alle ledere på erhvervsakademierne og repræsentanter fra ministeret. Desuden deltog CL som formand for sektoren. Konferencen havde en rekordstor tilslutning og bød på et spændende og

relevant program, som vekslede mellem relevante oplæg, paneldebatter og workshops. Indhold fra de enkelte oplæg på dagen kan findes [her](#).

### SmartLearning 2018

SmartLearning-samarbejdet, udbyder på vegne af de 8 erhvervsakademier online akademi- og diplomuddannelser.

Samarbejdets resultat i 2018 viste et overskud på 5,4 mio. kr. ud af en omsætning på 23,3 mio. kr. Overskuddet fordeles forholdsmæssigt mellem de deltagende erhvervsakademier efter realiserede årselevtal på efter- og videreuddannelsesområdet. Cphbusiness' andel i 2018 er 20,1 % svarende til 1.0 mio. kr.

SmartLearning er juridisk og regnskabsmæssigt en del af Cphbusiness, og udgifter såvel som indtægter indgår hermed i det samlede Cphbusiness regnskab. Overskudsandele til øvrige erhvervsakademier er udgiftsført i Cphbusiness' regnskab som en 'overførsel mellem skoler', og optræder derfor som en negativ indtægt i regnskabet.

Aktivitetmæssigt udgør SmartLearning ca. 2.800 fagdeltagere ud af Cphbusiness samlede 8.000 på EVU. Målt på årselever udgør SmartLearnings andel 345 ud af 1.074.

Aktiviteten er i fortsat vækst, og 2018 er det til dato bedste år i samarbejdets historie.

### Sektorstrategi - digitalisering

De første projekter under sektorstrategiens digitaliseringsspor, som Cphbusiness er tovholder på, er nu igangsat. De sigter på nye digitale leveranceformer på EVU, fælles nationalt udbud af online valgfag på fuldtidsuddannelser og robotteknologi i studieadministrative funktioner.

Desuden er der med afsæt i strategien udarbejdet et oplæg med ansøgning om særskilte udviklingsmidler fra UFM til etablering af et nyt nationalt center for eDidaktik i regi af SmartLearning samarbejdet.

Endelig nærmer det store ministerielt finansierede udviklingsprojekt "Kvalitet og relevans i undervisningen i det 21.århundrede" sig sin afslutning. Resultatet af dette projekt præsenteres på en konference for hele den videregående sektor i november.

### Digitalt Topmøde 2019

Torsdag den 14. marts 2019 i DRs koncerthus afholdt regeringen for første gang Digitalt Topmøde. Overskriften *Sammen om en ansvarlig, digital fremtid for Danmark* dannede rammen om drøftelser, indlæg og del-sessioner på dagen med fokus på bl.a. dataetik, ændrede behov på arbejdsmarkedet, undervisning, uddannelse, forskning og øvrige rammevilkår for dansk erhvervsliv med input fra førende erhvervsfolk og repræsentanter fra undervisnings- og forskningsverdenen. Samtidig introducerede regeringen den nye nationale strategi for kunstig intelligens. CL og OGR deltog i topmødet, der gav mange indspil til den uddannelsespolitiske dagsorden.

## Ministeriet og Cphbusiness

### Besøg af Tommy Ahlers

Fredag den 22. februar fik Cphbusiness besøg af uddannelses- og forskningsminister Tommy Ahlers. Baggrunden var ministerens ønske om at debattere fejkultur, præstationsræs og entreprenørskab med de studerende. Næsten 300 engagerede studerende mødte op og debatterede livligt med en veloplagt minister. Besøget blev dækket af TV2 Nyhederne, som bragte et omfattende indslag samme aften.

Inden debatten havde CL og OGR lejlighed til at mødes med Tommy Ahlers, hvor også Tue Bjerl Nielsen, der er leder af SmartLearning og Michael Svejstrup, der er områdechef for Innovation og Teknologi, deltog for at præsentere vores nyeste tanker på hhv. det digitale og entreprenante felt. Vi har efterfølgende inviteret ministeren til at besøge Campus Lyngby samt give et indlæg på den næste SmartLearning-konference.

Læs mere om ministerens besøg på Cphbusiness' Intranet [her](#).

### Strategisk rammekontrakt 2018-2021

2018 er første år i den strategiske rammekontrakt, og årets rapportering på kontrakten sker i en statusredegørelse, som er bilagt dette bestyrelsesmødes punkt 4.2. En opsummering af statusredegørelsen indgår desuden i årsrapporten under punkt 4.1. Der tegner sig alt i alt et tilfredsstillende billede af målopfyldelsen i 2018 i forhold til kontraktens mål ved udløbet af kontraktperioden i 2021.

Rammekontraktens resultatindikatorer indgår i kvalitetssikringssystemet og er nu samordnet med resultatindikatorerne i de årlige udviklingsprogrammer, som skal dokumentere Cphbusiness' strategiske fremdrift i forhold til strategi 2020 - GØR VIDEN TIL VÆRDI. Målopfyldelsen i 2018 med de tilhørende indsatser præsenteres nærmere på bestyrelsesmødet i juni i sammenhæng med den årlige kvalitetsrapportering.

I statusredegørelsen indgår også rammekontraktens handlingsplan for 2019. Denne er som i 2018 et uddrag af Udviklingsprogram 2019, som bestyrelsen i november 2018 vedtog som en del af institutionens ledelsesgrundlag for 2019.

### Ministeriets kvalitetsmåling – Læringsbarometeret og Uddannelseszoom

#### *Læringsbarometeret*

Læringsbarometeret blev for første gang gennemført i efteråret 2018 for alle fuldtidsstuderende med en svarprocent på 48% på Cphbusiness, og en samlet svarprocent på 41% på landsplan. Resultaterne er opdelt i ni indikatorer, der ifølge forskningen har betydning for de studerendes læring under to temaer: Læringsmiljø og de studerendes læringstilgang samt yderligere to indikatorer, der belyser de studerendes vurdering af praksis- og forskningsbaseret på deres uddannelse.

Ministeriet har endnu ikke offentliggjort undersøgelsens resultater, men Cphbusiness har modtaget egne rå-data, og har sammen med de øvrige erhvervsakademier fået udarbejdet tabelrapporter. Overordnet set ligger Cphbusiness på niveau med de andre erhvervsakademier, ifølge skalavurderingen i ministeriets undersøgelse, der går fra 1-5.

De indikatorer, der vurderes højest er: "Støtte fra medstuderende" (4,1), "Interesse og motivation" (4,0), og "Underviserinteraktion" (3,8). I den anden ende ligger vurderingen af "Konstruktiv feedback" (3,3). De studerende på Cphbusiness er primært præget af den organiserede læringstilgang (3,8) og dybdelæringstilgang (3,8). Vurderingen af forskningsbaseret er 3,0,

mens vurderingen af praksisbaseret er 3,8. Denne fordeling afspejler det fokus, som Cphbusiness har på praksiskobling i undervisningen.

Der følges op på resultaterne på uddannelsesniveau i uddannelsesrapporter og udviklingsplaner. Cphbusiness afventer desuden Danmarks Evalueringsinstituts behandling og beregninger af sammenhænge i data.

### *Uddannelseszoom*

Samtidig med Læringsbarometeret gennemførte Uddannelses- og Forskningsministeriet også surveyen Uddannelseszoom på fuldtidsuddannelserne og blandt de seneste to års dimittender. Uddannelseszoom gennemførtes første gang i efteråret 2016. Undersøgelsens resultater bruges til ministeriets online vejledningsportal, Uddannelseszoom, hvor potentielle ansøgere kan finde data om både studerende og dimittender. Som et nyt tiltag fremgår også resultater for spørgsmål om ensomhed og stress i Uddannelseszoom-værktøjet.

Uddannelseszoom viser, at de studerende er glade for Cphbusiness, og synes, at deres undervisere er fagligt dygtige (4,2 på en skalavurdering fra 1-5). De studerende på Cphbusiness svarer, at de i gennemsnit anvender 35,5 timer om ugen på deres studie.

29% af de adspurgte dimittender valgte at deltage i undersøgelsen. De fleste er i beskæftigelse og arbejder fuldtid (gns. 38,5 timer). Dimittenderne vurderer, at de i høj grad har tilegnet sig "Evnen til at samarbejde", og at den kompetence, arbejdsgiverne i højst grad efterspørger, er "Evne til at arbejde selvstændigt". Den kompetence, som dimittenderne i højst grad *anvender* i deres arbejde, er "Min evne til at arbejde struktureret og overholde deadlines".

Der følges op på resultaterne fra Uddannelseszoom i de lokale uddannelsesrapporter.

Uddannelseszoom-hjemmesiden er opdateret i februar 2019.

## **Regionen og Cphbusiness**

### **Det nye erhvervsfremmesystem**

Det nye erhvervsfremmesystem, som den 1. januar afløste de tidligere regionale vækstfora er under etablering, og vi har deltaget i en række af de indledende møder og seminarer. Det nye system skal i større grad fokusere erhvervsfremmeindsatsen til de nationale- og regionale styrkepositioner, som erhvervslivet skal bygge sin fremtidige konkurrenceevne på, og der tænkes i den sammenhæng en stærk kobling mellem uddannelse, forskning og erhverv.

I det nye system allokeres erhvervsfremmemidlerne dels til nationale indsatser via en ny erhvervsfremmebestyrelse under Erhvervsministeriet, hvis sekretariat er placeret i Silkeborg, dels via regionale erhvervshuse i regi af KKR. Det nye erhvervsfremmesystem er samtidig adgangsvejen til EUs socialfondsmidler.

Vi har en indledende dialog med blandt andet DTU og Videnby Lyngby med henblik på mulige samarbejder i dette felt, herunder mellem inkubationsmiljøerne på hhv. Cphbusiness Lyngby og DTU Skylab, der kan have nogle interessante perspektiver for etablering af nye start ups.

### **Cphbusiness Nordsjælland**

Den 30. april er Cphbusiness sammen med Pharmakon vært for det årlige uddannelsesmøde i Strategisk Uddannelsesforum Nordsjælland. På mødet er alle uddannelsesaktører, kommuner og erhvervsorganisationer i Nordsjælland repræsenteret, og mødet vil således fremme positioneringen af Cphbusiness i den nordlige del af regionen.

Samtidig er der en løbende dialog med lokale interessenter med henblik på at afdække, hvilke af Cphbusiness' øvrige erhvervsakademiuddannelser, vi med fordel kan udbyde i Hillerød efter institutionsakkrediteringen i 2020 med sigte på at fastholde og videreudanne en større andel af nordregionens unge. KEA er inviteret med i denne dialog, ligesom der er dialog med både Hillerød Kommune, den nye erhvervsskolefusion U-Nord, VUC Hillerød og Københavns Professionshøjskole om mulighederne i et eventuelt fremtidigt campussamarbejde.

## Bornholm

I februar lavede DR en udsendelse om uddannelsesstationer, hvor de besøgte Cphbusiness' datamatikere, som alle tilkendegav, at de ikke var startet på uddannelsen, hvis ikke den var kommet til Bornholm. Læs eventuelt artiklen [her](#). Datamatikeruddannelsen på Bornholm har et højt karaktergennemsnit og en meget lav frafaldsprocent.

I samarbejde med Innovation & Entrepreneurship har Campus Bornholm desuden åbnet en bornholmsk udgave af en Inkubator. Den første onsdag i måneden får Inkubatoren besøg af en virksomhed, der stiller en case, den samme virksomhed kommer igen den sidste onsdag i måneden og modtager de studerendes bud på løsninger. Der arbejdes bl.a. med cases fra BOFA (Bornholms affaldsforbrænding), som har et mål om, at de i 2030 vil slukke for forbrændingen, og til den tid skal al affald på Bornholm kunne genanvendes.

Inkubatoren samarbejder også med ungdomsuddannelserne, og den enkelte klasse og klassens lærer får hver især en måned i Inkubatoren. Der er stor interesse for at være med, og Inkubatoren udbreder på den måde kendskabet til Cphbusiness og til innovation og dét at være entreprenant.

Næste måneds case bliver et samarbejde mellem innovationsværkstedet på Campus Bornholm, en HTX klasse og nogle elever fra erhvervsuddannelserne, hvor de sammen med en repræsentant fra Folkemødet skal finde på miljøvenlige og nemme måder at bortskaffe affald fra Folkemødet.

Der afholdes dimission for Cphbusiness' serviceøkonomer og finansøkonomer på Bornholm den 13. juni kl 16.00-18.00 under Folkemødet i Strandvejens Debattelt.

## Det Regionale Arbejdsmarkedsråd (RAR) i Hovedstaden

OGR repræsenterer regionens to akademier, professionshøjskole og maskinmesterskole i Det Regionale Arbejdsmarkedsråd (RAR) samt i rådets styregruppe på VEU-området. Rådet har sit fokus på matchet mellem regionens arbejdskraftbehov og arbejdsstyrke og har i arbejdet især peget på et styrket fokus på den potentielle ledighed, som bliver afledt af disruption samt på vejledningsindsatsen inden for VEU og herunder på mulighederne i omstillingspuljen.

## Cphbusiness

### Fuldtidsuddannelser

### Vinteroptag

Der er i januar 2019 optaget i alt 692 nye studerende på de erhvervsakademi- og professionsbacheloruddannelser, som har vinterstart. Det er 35 studerende flere end budgetteret, idet vi startede et ekstra hold PBA i International Handel og Markedsføring.

## Kvote 2

Den 15. marts 2019 var der ansøgningsfrist for ansøgere, der søger om optagelse på erhvervsakademiuddannelserne via Kvote 2.

Antallet af ansøgere, der har søgt uddannelser på Cphbusiness som 1. prioritet er næsten uændret fra 1.445 ansøgere i 2018 til 1.468 ansøgere i 2019. Derudover har Cphbusiness en stigning i det samlede antal ansøgere fra 3.192 ansøgere i 2018 til 3.558 i 2019.

De engelsksprogede uddannelser viser en generel stigning i ansøgere. Der er desuden kommet 29 ansøgere til det nye udbud af professionsbacheloruddannelserne, der ikke indgår i den koordinerede tilmelding den 3. juni.

Cphbusiness udbyder fra dette optag PBA-uddannelsen i e-handel og har i den forbindelse modtaget 17 Kvote 2 ansøgninger.

## Fokus på optag af de rette studerende

For at kunne optage de rette studerende skal de uddannelsessøgende kunne træffe et studievalg på et så kvalificeret grundlag som muligt. Ud over de afholdte åbent hus arrangementer, hvor vi har sat rekord i antal besøgende har Cphbusiness derfor deltaget i arrangementer (Karrieretanken) på en række gymnasier i Hovedstadsregionen.

Vi har endvidere sat alle sejl til at kunne øge antallet af optagne på de internationale hold på markedsføringsøkonom- og serviceøkonomuddannelserne. Derfor har Cphbusiness Studie og Karriere etableret en ny chat for netop denne målgruppe (Unibuddy) samt afholdt Webinarer for internationale studerende og deltaget i messe i Polen. Vi håber derved at kunne opnå maksimal udnyttelse af den kapacitet, som vi har i forhold til dimensioneringen af internationale hold.

## Åbent Hus

Cphbusiness har netop afholdt årets første Åbent Hus arrangementer for potentielle studerende. Til årets første Åbent Hus arrangementer og informationsmøde havde Cphbusiness rekordmange besøgende, da i alt 1.238 personer valgte at deltage.

I alt kom 1.156 besøgende for at høre om Cphbusiness' fuldtidsuddannelser, hvilket svarer til 15% flere end ved samme arrangementer året inden.

Til årets første informationsmøde om efter- og videreuddannelse kom i alt 82 potentielle studerende for at høre om deres muligheder på Cphbusiness. Dette svarer til et fordoblet fremmøde i forhold til informationsmødet i januar året inden.

## Efter- og videreuddannelse (EVU)

### Status på aktiviteter

Den nye organisering af Cphbusiness Partner er nu implementeret med sigte på en mere kundeorienteret, fokuseret og "udefra og ind" tilgang til EVU. Partner har udarbejdet en ny og omfattende strategi, som bygger på et bestseller-princip, og som på både den korte og længere bane skal sikre vækst og bedre indtjening baseret på kvalitet.

I 1. kvartal er vi på det åbne EVU-program lidt foran budgettet, mens vi på de virksomhedsrettede opgaver er under budgettet:



EVU-tilmeldinger 1. kvartal pr. 20.03.2019		
	Realiseret	Budget
Partner - åbent udbud	1.612	1.538
Partner - virksomhedshold	446	799
Partner i alt	2.058	2.337
SmartLearning	1.263	1.050

Vi ser imidlertid en positiv udvikling i kundeporteføljen og planlagte møder med større virksomheder, og tilmeldingerne til 2. kvartal indikerer, at den samlede EVU-aktivitet i første halvår vil modsvare budgettet.

Torben Rønler, der er ny chef for Cphbusiness Partner, og Mette Høy, der under Partner er programchef for vores lederuddannelser, deltager på bestyrelsesmødet med dagens indlæg om EVU på Cphbusiness.

## FoU

### FoU-arbejdet

Aktuelt er vi ved at implementere en stærkere projektstyring med henblik optimere anvendelsen af de ressourcer, som allokeres til FoU. Projekterne er nu en integreret del af Vidensløjfen og omfattet af Cphbusiness' kvalitetssikringssystem. FoU-projekterne taler ind uddannelsernes videngrundlag, som der er et særligt fokus på i sammenhæng med genakkrediteringen. Årets FoU-projekter indgår i den kvalitetsrapportering, som sker på bestyrelsens møde i juni.

### Evaluering af professionshøjskoler og erhvervsakademiers FoU-aktiviteter

Som et led i regeringens forsknings- og innovationspolitiske strategi skal der samles op på resultater af og erfaringer med professionshøjskoler og erhvervsakademiers FoU-aktiviteter, og Uddannelses- og Forskningsministeriet (UFM) gennemfører derfor en evaluering af netop disse aktiviteter.

Til brug for evalueringen har UFM bedt Danmarks Evalueringsinstitut (EVA) indhente skriftlige redegørelser fra de relevante uddannelsesinstitutioner. EVA skal samtidig indhente data på projekt- og institutionsniveau til en kvantitativ kortlægning af aktiviteterne og gennemføre case-besøg og -analyser med særligt fokus på omsætningen af viden fra aktiviteterne til uddannelse og praksis.

## Ledelse af unge

Siden konferencen *Ledelse af unge* på Cphbusiness i juni sidste år har der været arbejdet på at formidle resultaterne og omsætte dem til praksis.

Der er således indgået et samarbejde med Dansk Industri om en fælles projektansøgning til Industriernes Fond. Projektet er centreret omkring ledelse af unge ledere, et emne som Dansk Industri vurderer er underbelyst. Ansøgningen om 1.8 mio. til et 1-årigt projekt, hvor Cphbusiness skal varetage projektledelsen, bliver færdigbehandlet i juni.

Derudover er der skrevet en række artikler, bl.a. i online [ledermagasinet F5](#), BusinessDanmarks medlemsblad, HR Magasinet samt i lufthavnens medlemsblad.

Desuden har projektets leder, lektor Karen Rasmussen, været inviteret til at holde oplæg ved flere konferencer rundt i landet herunder for 75 detailledere i Københavns Lufthavne og hele ledergruppen i Hays. Ligeledes er der holdt oplæg til et morgenmøde hos British Chamber of Commerce og seminar for Dansk Industris HR-direktør netværk.

Under Forskningens Døgn er der booket oplæg af Region Sjælland og Forsvaret om ledelse af unge, og i maj skal Ledelse af Unge være temaet i et Tænkeboks arrangement for Dansk Industris ledernetværk. Der har endvidere været henvendelser fra magasiner og aviser her i foråret, bl.a. om forespørgsler om interviews til debatindlæg i Politikken.

## Organisationen

### Genakkreditering

Genakkrediteringen forløber planmæssigt og indsatsplaner vedrørende kvalitetssikring af uddannelsernes videngrundlag, uddannelsesrapporter og praktik, der blev udarbejdet i forbindelse med programområdernes kick-off møder, følges som planlagt. Der er netop gennemført analyse af videngrundlag på alle uddannelser, der skal danne grundlag for det kommende års indsatser, ligesom alle uddannelser arbejder med det ændrede koncept for deres uddannelsesrapporter og udviklingsplaner.

Selvevalueringen skal afleveres til Akkrediteringsinstitutionen den 2. september, og første udkast ligger klar inden sommerferien.

### Bedre og billigere uddannelse

Tilbage i 2016 lancerede Cphbusiness temaet "Bedre og billigere uddannelse" som overskriften på den omfattende transformation af vores samlede måde at bedrive uddannelsesvirksomhed på.

Transformationen har det klare sigte, at Cphbusiness som videregående uddannelsesinstitution kan imødegå det vilkår, at vores tilskudstakster årligt reduceres med 2% samtidig med, at vi fastholder ambitionen om til stadighed at levere høj kvalitet i uddannelserne. En transformation, som især hviler på at øge organisationens produktivitet gennem såvel anvendelse af ny teknologi, som nye måder at tilgå opgaverne på i både organisationens pædagogiske og administrative funktioner.

Hvor denne transformation i de første år havde fokus på at opbygge den nødvendige omstillingskapacitet, så er vi nu i den fase, hvor frugterne skal høstes. Der sker således årligt en reduktion af medarbejderkapaciteten, hvor vi vurderer, at reduktionen kan ske uden kvalitetstab. Disse reduktioner sker overvejende ved naturlig afgang, men kan også fordre afskedigelser, som det var tilfældet i december 2018, hvor vi sagde farvel til 8 pædagogiske medarbejdere. Reduktionen af pædagogiske stillinger fra sommeren 2018 til sommeren 2019 er på i alt 25, mens den i administrative funktioner er på 7.

Transformationen forsætter i de kommende år, og selvom den på mange områder lægger et pres på organisationen, vurderer vi, at organisations omstillingsevne og robusthed modsvarer behovet.

Sammen med indsatsen for en fortsat vækst på såvel fuldtidsuddannelser som efter- og videreuddannelse er transformationen den væsentligste indsats for at sikre en sund økonomisk balance og et stærkt udviklingsberedskab på den lange bane.

I den sammenhæng pågår der aktuelt også overvejelser om, hvordan vækst i de kommende år kan absorberes uden udvidelse af den samlede lokale kapacitet med tilhørende faste omkostninger. Resultatet af disse overvejelser vil blive nærmere præsenteret på bestyrelsens strategiseminar i september.

### **Styrkelse af samspillet mellem ledere, undervisere og administrative medarbejdere**

Det to-årige FUSA-støttede projekt, der har været i gang et år, tager udgangspunkt i tanken om at det gode samarbejde beror på relationer og perspektivforståelse. Med Studieadministrationen som omdrejningspunkt for mange tværgående samarbejdsprocesser har aktiviteterne i første fase primært været koncentreret om denne afdeling med fokus på begreber som værdier, perspektiver, anerkendelse og sprog.

Næste fase initieres nu, hvor konkrete aktiviteter gennemføres med henblik på at effektivisere og smidiggøre det tværgående samarbejde. På en workshop i februar har programledere og studieadministrative medarbejdere i fællesskab formuleret en række aktiviteter, som alle har udsping i én af projektets indsatsområder; EVU, eksamensafholdelse og programkoordinering. F.eks. etableres en EVU-koordineringsgruppe som et samarbejde mellem Studieadministrationen og Cphbusiness Partner. Projektet er dermed skudt godt i gang, og der er flere tegn på, at vi bevæger os mod et bedre, rarere og mere solidt funderet tværorganisatorisk samarbejde.

### **Cphbusiness bliver pilotinstitution for nyt studieadministrativt system i 2019**

Esas er afløseren for det studieadministrative system, SIS, der i dag benyttes af professionshøjskoler, erhvervsakademier og maritime uddannelsesinstitutioner. Esas står for elektronisk studieadministrativt system. Esas udvikles af firmaet Netcompany i samarbejde med SIU (Styrelsen for Institutioner og Uddannelsesstøtte) og institutionerne. Cphbusiness er det første erhvervsakademi, som skal overgå til esas, og vi er dermed én af i alt tre pilotinstitutioner.

Formålet med udviklingen af esas er at tilvejebringe et fokuseret studieadministrativt system målrettet studieadministrative kerneopgaver. Endvidere er der lagt vægt på fælles og mere ensartede processer til understøttelse af effektiv tilrettelæggelse i det studieadministrative arbejde. Systemet skal sikre øget datakvalitet samt høj datatilgængelighed via en åben grænseflade, som kan integrere effektivt og sikkert med institutionernes lokale 3. partsystemer.

Vi ser frem til et nyt og mere brugervenligt system.

### **Amerikansk udvekslingsorganisation CIEE Copenhagen**

Cphbusiness som lokal partner for den amerikanske udvekslingsorganisation CIEE Copenhagen resulterede i det første hold på 20 amerikanske studerende i København i efteråret 2018. 9 af de studerende blev i København hele semestret, men de resterende var her i blokke på 6 uger.

Holdet kom igennem et skræddersyet forløb. Dette var en kombination af faget Applied Intercultural Understanding og særlige events for CIEE studerende og Cphbusiness studerende og buddies. Forløbet præsenterede de amerikanske studerende for dansk kultur, det danske

undervisningssystem og danske arbejdsmarkedsforhold. De amerikanske studerende fik bl.a. mulighed for at indgå i undervisning på top-up uddannelsen i International Hospitality Management på Nørrebro og kom også på besøg i Inkubatoren. Derudover fik de mulighed for at indgå sociale og kulturelle aktiviteter og events, som var med til at sikre, at der blev skabt bro mellem de danske og amerikanske studerende.

CIEE København holder stor officiel åbning den 15. maj, hvor CL er Key Note speaker.

### **Cphbusiness Students**

Studenteorganisationen har fået nyt formandskab, og de to nye studenterrepræsentanter, som træder ind i Cphbusiness' bestyrelse, er Emilie Holmboe Knudsen som formand og Malou-Cheanne Ananiassen som næstformand. Vi glæder os til samarbejdet med Emilie og Malou-Cheanne, som vi har haft et forberedende møde med i forbindelse med deres kommende bestyrelsesarbejde.

## Nyheder fra Cphbusiness' Intranet: December 2018 – marts 2019

### [Arrangement havde fokus på anerkendende ledelse](#)

Flere end 50 deltagere hørte om anerkendende ledelse til et aftenarrangement på Cphbusiness.  
4. december 2018

### [Cphbusiness samlede løsninger fra Danmark, Estland og Finland](#)

Studerende fra Danmark, Estland og Finland har arbejdet med udfordringer for blandt andet Lyngby Boldklub til Nordic Ideation Camp på Cphbusiness.  
5. december 2018

### [Cphbusiness stod for konference for studievejledere](#)

Cphbusiness har været vært for en studievejlederkonference for vejledere fra landets erhvervsakademier.  
5. december 2018

### [Cphbusiness på HK's job- og uddannelsesmesse](#)

Cphbusiness var repræsenteret til HK's job- og uddannelsesmesse, og det var et vellykket arrangement.  
7. december 2018

### [HF Business-elever var i brobygning på Cphbusiness](#)

Over 300 elever fra den nye HF Business-fagpakke besøgte Cphbusiness i november.  
12. december 2018

### [Jesper Buch-besøg var en succes](#)

200 deltagere hørte forretningsmanden Jesper Buch fortælle om Just Eat og give gode råd til, hvad man skal huske, hvis man kaster sig ud i at skabe en virksomhed.  
17. december 2018

### [Undervisere indtog scenen på konference i Tyskland](#)

To undervisere fra Cphbusiness har været af sted til konferencen Open Education Berlin i Tyskland for at blive klogere på fremtidens digitale læring og være aktive deltagere i debatten.  
20. december 2018

### [Ledelse af unge i fin form ved årsskiftet](#)

Projektgruppen bag Ledelse af unge har rundet året af med en række aktiviteter, og oplæg hos Københavns Lufthavne og DI - Dansk Industri er allerede i kalenderen for 2019.  
20. december 2018

### [Gå-hjem-møde gav byge af spørgsmål og ny viden om 'crowd'](#)

De indbudte gæster fra den finansielle sektor fik ny viden om crowdfunding og crowdsourcing ved Cphbusiness' gå-hjem-møde den 11. december 2018.  
20. december 2018

### [Gourmetvingummi: Wally and Whiz kårer vinderfilm](#)

Vingummivirksomheden Wally and Whiz' salgsdirektør kom med brugbar feedback til finalisterne i en casekonkurrence på uddannelsen markedsføringsøkonom.  
10. januar 2019

### [Cphbusiness er nyt medlem af erhvervs- og innovationsforening](#)

Cphbusiness har meldt sig ind i foreningen REG LAB, der beskæftiger sig med erhvervs- og innovationsfremme gennem blandt andet analyser og faglige aktiviteter.  
30. januar 2019

### [Den gode casebeskrivelse: Se de syv bud](#)

Projektgruppen bag forsknings- og udviklingsprojektet Digital Købsadfærd har set på, hvad der definerer en god casebeskrivelse, og er kommet frem til syv bud.

31. januar 2019

### [Hello Flow - studiestart med fokus på det første møde med Cphbusiness](#)

Hvad er vigtigt for de studerende, når de bekræfter studiepladsen? Og hvordan sikrer vi, at de får den information og velkomst, som de har brug for, inden de starter?

1. februar 2019

### [Velafviklet nytårskur for Inkubatoren](#)

Inkubatorens nytårskur på Cphbusiness var et vellykket arrangement med netværk og oplæg.

12. februar 2019

### [Open House Webinar: Se udviklingen i tilslutning](#)

Der har i alt været 181 tilmeldinger til de fire Open House Webinarer, som henvender sig til potentielle internationale studerende.

14. februar 2019

### [Hvorfor er bæredygtighed og CSR vigtigt?](#)

Der var stort fremmøde til en succesfuld dag om bæredygtighed og CSR for studerende fra uddannelsen international handel og markedsføring.

21. februar 2019

### [Studerende og undervisere testede fremtidens teknologier](#)

Teknologiske gadgets og innovative løsninger blev vist frem og afprøvet til Demolab på Cphbusiness.

25. februar 2019

### [Nyt Moodleflow for studerende på åbne EVU-hold](#)

Et nyt flow i Moodle skal gøre det lettere for studerende på åbne hold på efter- og videreuddannelsesområdet at finde praktisk information.

26. februar 2019

### [Propfyldt til debat: Ministerbesøg gik over al forventning](#)

Minister Tommy Ahlers' første besøg på Cphbusiness overgik forventningerne, fortæller rektor Ole Gram-Olesen.

1. marts 2019

### [Åbent hus slår rekord igen](#)

Antallet af besøgende har aldrig været så højt til årets første åbent hus-arrangementer som i 2019.

4. marts 2019

### [Velafviklet videncmøde om onboarding hos GroupM](#)

Videngruppen Organisation og Ledelse fra Cphbusiness var på besøg hos GroupM, hvor især onboarding var på dagens program.

14. marts 2019

### [Cphbusiness forlænger aftale med Lyngby Boldklub](#)

Cphbusiness har valgt at forlænge partnerskabsaftalen med Lyngby Boldklub og fortsætter dermed i erhvervsnetværket til 2020.

20. marts 2019

Bilag 4.1, 4.2 og 4.3

## ÅRSRAPPORT 2018, STATUSREDEGØRELSE 2018 OG REVISIONSPROTOKOLLAT

---

### Indstilling

Den følgende Årsrapport 2018 for Copenhagen Business Academy (Bilag 4.1) indstilles til bestyrelsens godkendelse.

Desuden indstilles Cphbusiness' statusredegørelse 2018 samt handlingsplan 2019 med henblik på rapportering af den strategiske rammekontrakt (Bilag 4.2) til bestyrelsens godkendelse.

Endelig indstilles det bilagte revisionsprotokollat (Bilag 4.3) til bestyrelsens efterretning,

### Baggrund

Årsrapporten er udarbejdet i henhold til ministeriets paradigme og indeholder de informationer og den form, som er fastlagt i dette. Ligeledes er statusredegørelsen udarbejdet i henhold til ministeriets paradigme.

Årsrapporten og statusredegørelsen indgår i det samlede bestyrelsesmateriale.

Revisionsprotokollatet vil foreligge som særskilt dokument og bliver eftersendt.

**Copenhagen Business Academy**

# Årsrapport 2018





# INDHOLDSFORTEGNELSE

LEDELSESBERETNING	2
Institutionsoplysninger	2
Præsentation af Cphbusiness	4
Årets faglige resultater	7
Årets økonomiske resultat	10
Hoved- og nøgletal	13
Målrapportering	15
REGNSKAB	19
Anvendt regnskabspraksis	19
Resultatopgørelse 1. januar - 31. december 2018	22
Balance 31. december 2018	23
Pengestrømsopgørelse 1. januar - 31. december 2018	25
Noter	26
Særlige specifikationer	30
PÅTEGNINGER	32
Ledelsespåtegning	32
Den uafhængige revisors påtegning	34

# LEDELSBERETNING

## INSTITUTIONSOPLYSNINGER

**Institutionen** Copenhagen Business Academy  
Landemærket 11  
1119 København K  
Tlf. 36 15 45 00  
CVR-nummer: 3167 8021  
Regnskabsår: 1.1.2018 - 31.12.2018  
Hjemstedskommune: København

**Bestyrelsen**

Charlotte Lundblad - formand, Global HR Director, Insurance and Healthcare i DXC Technology - udpeget af Dansk Erhverv

Anne Knøs, HR-chef Banking Denmark - udpeget af Finanssektorens Arbejdsgiverforening

Kim Simonsen, formand for HK Danmark - udpeget af HK Danmark

Charlotte Hougaard, landsformand for Forsikringsforbundet - udpeget af Fagbevægelsens Hovedorganisation

Randi Brinckmann Wiencke, dekan på Københavns Professionshøjskole - udpeget af Københavns Professionshøjskole

Lars Bonde, koncerndirektør i Tryg - udpeget ved selvsupplering

Jes Damsted, selvstændig - udpeget ved selvsupplering

Annemette Kjærgaard, prodekan på CBS - udpeget ved selvsupplering

Torben Schwabe, direktør i Lyngby Storcenter - udpeget ved selvsupplering

Charlotte Morell, studieadministrativ leder - medarbejderrepræsentant

Jan-Christian Haxthausen, lektor - medarbejderrepræsentant

Anine Kjølæk Sørensen - studenterrepræsentant

Samuel Brask Marosi - studenterrepræsentant

## CPHBUSINESS ÅRSRAPPORT 2018

<b>Daglig ledelse</b>	Rektor Ole Gram-Olesen
<b>Institutionens formål</b>	<p>Copenhagen Business Academy har til formål at udbyde erhvervsakademiuddannelser samt efter- og videreuddannelser, der på et internationalt fagligt niveau imødekommer behovet for kvalificeret arbejdskraft i såvel den private som den offentlige sektor.</p> <p>Uddannelserne udbydes efter ministeriets nærmere bestemmelse og i overensstemmelse med den gældende lovgivning herom.</p>
<b>Bankforbindelse</b>	Danske Bank (SKB aftale)
<b>Revision</b>	<p>Statsautoriseret revisor Carsten Blicher PwC Milnersvej 43 3400 Hillerød</p> <p>Statsautoriseret revisor Kim Vorret PwC Hjaltensvej 16 7500 Holstebro</p>

## PRÆSENTATION AF CPHBUSINESS

Copenhagen Business Academy – eller blot Cphbusiness – er en statslig, selvejende uddannelsesinstitution under Uddannelses- og Forskningsministeriet. Cphbusiness tilbyder danske og internationale videregående uddannelser op til professionsbachelor- og diplomniveau, som kan gennemføres på fuldtid eller deltid sideløbende med karrieren. Uddannelserne er forankret i seks programområder, som hver retter sig mod et felt i primært det private erhvervsliv:

- Salg og Markedsføring
- Service og Oplevelse
- Økonomi og Finans
- Laboratorie og Miljø
- Innovation og Teknologi
- Ledelse og Kommunikation

Som videregående uddannelsesinstitution er Cphbusiness såvel videnproducerende gennem praksis-baseret forskning og udvikling som videnomsættende gennem uddannelserne.

### Strategi 2020 *Gør viden til værdi*

I foråret 2014 vedtog bestyrelsen strategien *Gør viden til værdi*, som sætter pejlemærkerne for den videre udvikling af Cphbusiness frem til år 2020. Strategien bygger på følgende dogme:

*Cphbusiness ønsker at skabe størst mulig værdi for erhvervslivet og samfundet. Viden er grundlaget for vores faglighed og gode håndværk. Viden giver os substans og troværdighed. Men for os er viden ikke nok. Den skal gøres praktisk anvendelig for at skabe værdi.*

*Det gør vi i den måde, vi underviser på, indretter os på og samarbejder med erhvervslivet på. Det gør vores studerende, når de bliver ansat eller starter virksomhed. Det gør vi, når vores studerende og undervisere løser opgaver i tæt samarbejde med erhvervslivet. Eller når medarbejdere videreuddanner sig og på den måde tilfører ny værdi til deres virksomhed.*

*At gøre viden til værdi er det, vi tror på, og det vi opfordrer studerende, medarbejdere og dansk erhvervsliv til.*

I strategiens udmøntning lægges følgende værdier til grund for organisationens fokus:

- Værdien i at uddanne dem, der er brug for  
- *fra optag til beskæftigelse*
- Værdien i at gøre det, man brænder for  
- *de rette studerende*
- Værdien af at få en god idé  
- *innovation på alle områder*
- Værdien i at se længere end Valby bakke  
- *internationale på alle områder*
- Værdien af at udvikle sig  
- *integreret læringsmiljø*
- Værdien af at andre taler godt om os  
- *ambassadører og loyalitet*
- Værdien af godt håndværk  
- *kvalitet*

*Gør viden til værdi* ligger til grund for det ledelsesgrundlag, som vedtages af bestyrelsen forud for det kommende kalenderår, og som består af årets udviklingsprogram, uddannelsesprogram og budget. Ledelsesgrundlaget indgår i årshjulet for bestyrelsens arbejde, og strategien er til vurdering årligt på bestyrelsens strategiseminar.

Strategiens fremdrift dokumenteres af den årlige afrapportering af strategisk rammekontrakt med ministeren, som indgår i årsrapporterne. Udvalgte indikatorer indgår desuden i rektors resultatlønskontrakt og i øvrige resultatlønskontrakter for organisationens ledere.

Desuden dokumenteres strategiens fremdrift af kvalitetssikringssystemet og de kvalitetsnøgletal, som lægges til grund for den årlige kvalitetsrapportering til bestyrelsen.

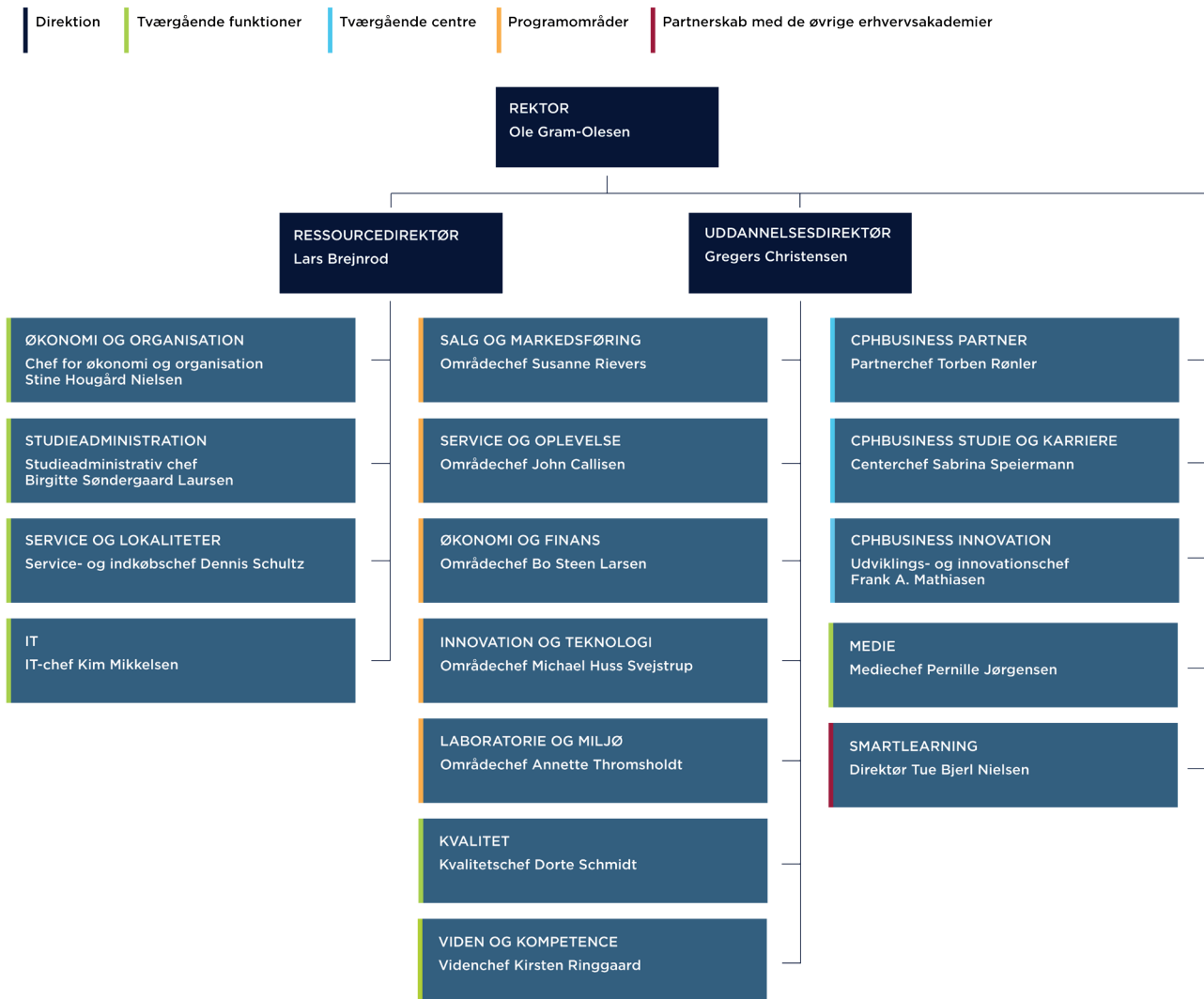
### Organisationen

Organisationen er fuldt udbygget, og ved udgangen af 2018 beskæftigede Cphbusiness medarbejdere svarende til i alt 448 årsværk.

Der er etableret underviser teams på alle programområder, og med formulering af strategiske guidelines er rammerne sat for organisationens videre udvikling. I 2018 blev de to programområder Innovation og Entreprenørskab samt IT og Multimedie sammenlagt til et med det nye navn Innovation og Teknologi. Desuden blev Cphbusiness Partner reorganiseret for at skabe det rette fundament for vækst på efter- og videreuddannelsesområdet.

# CPHBUSINESS ÅRSRAPPORT 2018

**Tabel 1** Organisationens opbygning pr. 01.01.2019



## Medarbejdere

Ved udgangen af 2018 fordelte Cphbusiness' medarbejdere sig således:

**Tabel 2** Årsværk fordelt på funktioner

Medarbejdermix	Antal	Andel i pct.
Direktion	3	1%
Programområder	273	61%
Tværgående centre	79	18%
Tværgående funktioner	93	20%
<b>Medarbejdere i alt</b>	<b>448</b>	<b>100%</b>

## Cphbusiness Students

Cphbusiness Students er Cphbusiness' studenterorganisation, der omfatter alle studerende. Organisationen arbejder for at skabe et værdifuldt studiemiljø både fagligt og socialt, og visionen er, at Cphbusiness skal være det bedste sted at tage en videregående uddannelse.

Antallet af følgere på studenterorganisationens Facebookside er steget fra ca. 6.000 primo 2018 til 6.224 primo 2019. Ligeledes er Instagramprofilens følgere steget fra ca. 800 til ca. 900 primo 2019.

Studenterorganisationen eksekverede 51 events i løbet af 2018, herunder introbarer, fredagsbarer, morgenkaffevelkomst, infomøder om studenterorganisationen, konferencer for de frivillige og "Fælles i Fælled" samt deltog aktivt i de tværgående introduktioner for nye studerende.

## Cphbusiness Alumni

Cphbusiness Alumni blev etableret juni 2016 og tæller ved udgangen af 2018 1.632 alumner. Cphbusiness Alumni er et netværk for både alumner og nuværende Cphbusiness studerende, hvis formål er at bidrage til en positiv karriereudvikling for den enkelte gennem faglige aktiviteter og sparring. I løbet af 2018 blev der afholdt 5 events med sigte på jobsøgning, karriereudvikling og

personlig udvikling. Samtlige events var velbesøgte. I 2018 har der været mere end 500 alumner og studerende tilmeldt de forskellige arrangementer. Det største arrangement havde Jesper Buch som oplægsholder, og 200 deltagere. Samtlige events har haft over 90% tilfredse deltagere. Derudover udsendte Cphbusiness Alumni 7 nyhedsbreve til alle i netværket i 2018. Nyhedsbrevens indhold bestod bl.a. af seks faglige artikler og seks alumnens karrierehistorier. Alumne-netværket har et Advisory Board tilknyttet, bestående af alumner som i 2018 er mødtes til et enkelt sparringsmøde. Cphbusiness Alumni har i 2018 også gennemført 3 karriereundersøgelser målrettet hhv. sportsmanagement, logistikøkonomer og serviceøkonomer. Dimittenderne på de nævnte uddannelser er 4 måneder efter endt uddannelse blevet bedt om at deltage i en undersøgelse, der har til formål at afdække deres tilknytning til arbejdsmarkedet kort efter endt uddannelse.

## Lokaliteter

Cphbusiness er placeret i Region Hovedstaden med lokaliteter i København, Lyngby, Hillerød og Rønne. Bortset fra lokationen i Hillerød, der er ejet af Cphbusiness, er lokationerne lejemål med varierende udløbsår. Lejemålet i Landemærket udløber i 2028. Lejemålet i Lyngby er det korteste med en løbetid indtil 2021.

**Tabel 3** Kapacitet i kvadratmeter

Afdeling og adresse	Areal i m2
Cphbusiness Nørrebro (Blågårdsgade 23B)	4.791
Cphbusiness City (Landemærket 11)	5.915
Cphbusiness Lyngby (Nørgaardsvej 30 + 24)	5.267
Cphbusiness Hillerød (Peder Oxes Allé 2)	1.789
Cphbusiness Søerne (Nansensgade 19)	8.614
Bornholm (Snorrebakken 66)	296
<b>I alt</b>	<b>26.672</b>

## ÅRETS FAGLIGE RESULTATER

Optaget af studerende på fuldtidsuddannelserne i 2018 steg med 1%, mens antal STÅ på deltidsuddannelserne blev holdt stabilt, med en aktivitet på 1077.

Undervisningsaktiviteterne (STÅ) er stort set uændret med forskydninger som vist i tabel 4.

Cphbusiness startede i henholdsvis 2015 og 2016 udbud af serviceøkonom og finansøkonom som blended learning på Bornholm. Cphbusiness fik i sommeren 2018 som led i regeringens udmøntning af uddannelsesstationer yderligere to uddannelser på Bornholm, hhv. datamatikeruddannelsen og professionsbacheloruddannelsen i innovation og entrepreneurship.

**Tabel 4** STÅ-produktion fordelt på programområder

Programområde:		2018	2017	2016	2015	2014
Innovation og Entreprenørskab	Fuldtid	254	225	108	102	88
	Deltid	72	54	58	60	40
	<b>I alt</b>	<b>326</b>	<b>279</b>	<b>166</b>	<b>162</b>	<b>128</b>
IT og Multimedie	Fuldtid	414	447	453	467	433
	Deltid	94	96	107	86	53
	<b>I alt</b>	<b>508</b>	<b>543</b>	<b>560</b>	<b>553</b>	<b>486</b>
Laboratorie og Miljø	Fuldtid	169	146	144	126	115
	Deltid	7	2	-	-	-
	<b>I alt</b>	<b>176</b>	<b>148</b>			
Ledelse og Kommunikation	<b>Deltid</b>	<b>393</b>	<b>376</b>	<b>403</b>	<b>378</b>	<b>416</b>
Salg og Markedsføring	Fuldtid	1.646	1.695	1.656	1.570	1.537
	Deltid	211	227	174	181	236
	<b>I alt</b>	<b>1.857</b>	<b>1.922</b>	<b>1.830</b>	<b>1.751</b>	<b>1.773</b>
Service og Oplevelse	Fuldtid	876	938	970	947	836
	Deltid	8	13	15	15	15
	<b>I alt</b>	<b>884</b>	<b>951</b>	<b>985</b>	<b>962</b>	<b>851</b>
Økonomi og Finans	Fuldtid	1.366	1.250	1.124	973	850
	Deltid	292	306	304	317	359
	<b>I alt</b>	<b>1.658</b>	<b>1.556</b>	<b>1.427</b>	<b>1.290</b>	<b>1.209</b>
Fuldtidsuddannelser i alt		4.725	4.701	4.454	4.184	3.859
Deltidsuddannelser i alt*		1.077	1.074	1.062	1.037	1.119
Indtægtsdækket virksomhed		50	27	30	32	39
<b>Cphbusiness i alt</b>		<b>5.852</b>	<b>5.802</b>	<b>5.546</b>	<b>5.253</b>	<b>5.017</b>

\*) Foruden de indberettede tal har der i 2014 været ca. 120 ÅE og i 2015 ca. 30 ÅE på 'fagspecifikke kurser', som ikke er indberettet.

Der har derudover også været en række mindre aktiviteter i form af forstudier, der har haft til formål at afdække basis for et længerevarende projekt.

Blandt de strategiske FoU-projekter findes bl.a.: Retail Reinvented, Den finansielle sektor under forandring (Nordic Finance), Ledelse af unge fase 2 og Miljønetværk Nordsjælland.

Dertil kommer de områdespecifikke FoU-projekter, hvor emnet for FoU-projektet er identificeret igennem analyser af uddannelsernes videngrundlag. Blandt de nye områdespecifikke FoU-projekter kan blandt andet nævnes: Fra Plast til Mikroplast og Fremtidens Spedition, for blot at nævne nogle. 2018 var således det første år, hvor der er egentlige områdespecifikke FoU-projekter i gang på alle områder i Cphbusiness, og det markerer dermed også at, Vidensløjfen er fuldt implementeret i forhold til FoU-arbejdet.

Der har i 2018 under de uddannelsesspecifikke FoU-projekter desuden været et særligt fokus på det digitale og e-handel, bl.a. igennem projekter som Digital Købsadfærd, Fremtidens E-handel & Specialhandel og Digitalisering af små og mellemstore virksomheder-SMV's- salgsfunktion. Dette særlige fokus afspejler naturligvis den stigende vækst inden for disse områder i erhvervene. Men samtidig bidrager disse aktiviteter også til at understøtte det kommende udbud af professionsbacheloruddannelsen i e-handel, og projekterne forventes at kunne bidrage med relevant og opdateret viden inden for dette område.

### Videnarbejdet

Uddannelserne har arbejdet intensivt og målrettet med at implementere de justerede processer i vidensløjfen i forbindelse med genakkrediteringsprocessen, således at det sikres, at den enkelte uddannelse bygger på den nyeste viden fra forskningsmiljøer, beskæftigelsesområder og udviklingsmiljøer. Alle uddannelsesudbud har udarbejdet analyser af videngrundlag for 2018. Analyserne identificerer udfordringer og udviklingsmuligheder i forhold til den enkelte uddannelses videngrundlag og herunder de faglige kompetencer blandt de tilknyttede adjunkter og lektorer. Derudover er der gjort positive erfaringer med organiseringen af videnarbejdet i såkaldte videngrupper.

Videnarbejdet understøttes af lektorprogrammet, hvor 28 undervisere modtog en positiv lektorbedømmelse i 2018.

Kompetenceudviklingsforløbet Rollen som videnmedarbejder som er en obligatorisk del af lektorprogrammet, har medvirket til at udvikle og tydeliggøre videnarbejdet som en fast bestanddel af hverdagen for adjunkter og lektorer.

### Dimensionering

I efteråret 2016 blev erhvervsakademierne fra politisk side opfordret til at reducere optaget i 2017. Dimensioneringen er fastholdt fra politisk side i 2018.

Cphbusiness' optag var også i 2018 underlagt dimensionering efter den generelle, ledighedsbaserede dimensioneringsmodel på datamatikeruddannelsen, multimediedesigneruddannelsen og laborantuddannelsen, som blev udmeldt i 2016/2017, samt på professionsbacheloruddannelserne i webudvikling, international handel og markedsføring, international hospitality management og sportsmanagement, som blev udmeldt i 2017.

Porteføljen i 2018 var desuden underlagt dimensionering af internationale hold, der blandt andet betød, at optaget på de internationale hold på datamatikeruddannelsen og multimediedesigneruddannelsen er stoppet. Tilsvarende blev der generelt ændret i balancen af danske og internationale studerende, således at der blev optaget flere danske studerende og tilsvarende færre udenlandske studerende.

### Kommunikation

Cphbusiness' eksterne kommunikation er i overvejende grad digital og sker gennem sociale medier og digitale kampagner. Både trafikken på de sociale medier og responsen på kampagner stiger støt, og i 2018 genererede digitale rekrutteringskampagner 310.415 klik til [cphbusiness.dk](http://cphbusiness.dk).

I december 2018 gennemførte Cphbusiness en brugerundersøgelse på hjemmesiden for tredje gang. Undersøgelsen viser markant fremgang på flere vigtige områder i forhold til de to tidligere undersøgelser, blandt andet inden for navigation, overskuelighed, troværdighed og sprog.



Samlet set vurderer 91% af vores brugere, at hjemmesiden er god eller meget god - mod 75% i 2016. I perioden fra 2016 til 2018 er især tilmeldingsmodulet og oversigten over hold på efter- og videreuddannelse blevet opgraderet, hvilket sandsynligvis er en af årsagerne til fremgangen.

## Kvalitet

Cphbusiness var i 2017 gennem en institutionsakkreditering og modtog juni 2018 Akkrediteringsrådets afgørelsesbrev sammen med en rapport med akkrediteringspanelets vurdering.

Akkrediteringspanelet vurderer, at Cphbusiness' kvalitetssikringssystem generelt er velfungerende, men udpeger områder, som Cphbusiness skal følge op på i det kommende år. Cphbusiness har således fået en betinget positiv akkreditering og er påbegyndt en genakkrediteringsproces, der skal være gennemført inden juni 2020.

Det er vurderingen, at Cphbusiness har etableret et kvalitetssikringssystem, som understøtter et godt informationsflow i organisationen, som har en tydelig ledelsesforankring og klar ansvarsfordeling på ledelsesniveau, og som inden for langt de fleste områder er velfungerende. Panelet finder dog, at der er enkelte områder, hvor kvalitetssikringssystemet endnu ikke er velfungerende i praksis. Det gælder først og fremmest kvalitetssikringen af uddannelsernes vidgrundlag, hvor panelet finder, at procedurerne på visse områder er utilstrækkelige, og hvor der ses problemer med kvalitetssikringsarbejdet i praksis. Panelet finder også, at der er eksempler på, at praksis med hensyn til håndtering af kvalitetsproblemer gennem uddannelsesrapporter endnu ikke er velfungerende inden for alle områder. Endelig har panelet fundet, at der er enkelte områder, hvor processer og procedurer for kvalitetssikring af studerendes praktikforløb ikke er tilstrækkeligt velfungerende i praksis. Der er endvidere enkelte udbud, hvor teamstrukturen ligeledes ikke er velfungerende i praksis.

Cphbusiness har i henholdsvis oktober 2017 og februar 2018 søgt om og fået godkendt prækvalificering af udbud af en ny professionsbacheloruddannelser (top-up) i e-handel og en ny diplomuddannelsen i vurdering.

Da Cphbusiness er under institutionsakkreditering skal udbuddene akkrediteres, og der er således efterfølgende indsendt ansøgning om akkreditering af det nye udbud i e-handel i maj 2018. Denne blev positivt akkrediteret og udbydes fra sommeren 2019.

Ansøgning om nyt udbud af diplomuddannelsen i vurdering er indsendt til akkrediteringsinstitutionen i oktober 2018, Cphbusiness forventer at modtage svar på ansøgningen om diplomuddannelsen i vurdering ultimo april 2019.

Cphbusiness har desuden fået to nye retninger under den merkantile diplom, der udbydes fra sommeren 2018. Det drejer sig om diplom i kommunikation og diplom i finansiel rådgivning.

## Bedre og billigere uddannelse

I 2016 initierede Cphbusiness indsatsen Bedre og billigere uddannelse med det sigte at fastholde ambitionen om høj kvalitet og højt læringsudbytte i uddannelserne og samtidig imødegå det vilkår, at tilskudssatserne reduceres med årligt 2%. Denne indsats bygger på en tilrettelæggelse af det enkelte uddannelsesforløb med afsæt i konkrete opgave og projekter med mulighed for, at uddannelserne i stadig større omfang kan understøttes af digital læring med en pædagogisk tilgang, som øger værdien af den digitale læring. Indsatsen lægges også til grund for de regionale uddannelsesleverancer på Bornholm og i Hillerød.

De pædagogiske- og digitale indsatser understøttes løbende af Cphbusiness' Learning Lab.

I regi af sektorssamarbejdet SmartLearning har Cphbusiness siden 2017 deltaget i det nationale udviklingsprojekt Kvalitet og relevans i undervisningen i det 21. århundrede. Projektet understøtter digital læring på serviceøkonomuddannelsen og på finansøkonomuddannelsen ligesom projektet har fokus på at øge værdien af regionale uddannelsesleverancer.

## Ny sektorstrategi

I efteråret 2017 udarbejdede erhvervsakademierne en ny fælles sektorstrategi for årene 2018-2020. Denne strategi har fem temaer, der sætter sektorsamarbejdet i fokus på områderne Overgang til beskæftigelse, Efter- og videreuddannelse, Forskning og udvikling, Digitalisering og Positionering.

Sektorstrategien er i 2018 udmøntet i handleplaner for de enkelte temaer, som angiver de initiativer, der er taget i 2018 og de kommende år. Sektorstrategien skal i sammenhæng med det enkelte erhvervsakademis strategiske positionering bidrage til en væsentligt stærkere strategisk position for sektoren som helhed.

## ÅRETS ØKONOMISKE RESULTAT

### Samlet vurdering af resultatet

For 2018 viser årets økonomiske resultat et underskud på 5,7 mio. kr. Cphbusiness har i 2018 modtaget 11,2 mio. kr. i tilskud til udvikling og evidensbaseret af uddannelserne fra Uddannelses- og Forskningsministeriet. Forbruget udgør i 2018 12,2 mio. kr., og vi har i 2018 forbrugt 1,0 mio. kr. af uforbrugte midler fra tidligere års bevilling. Dermed viser resultatet af driften et underskud på 4,7 mio. kr.

### Indtægter

De samlede indtægter i 2018 udgjorde 372 mio. kr. og er i forhold til 2017 steget med 12,1 mio. kr., hvilket kan henføres til en stigning i tilskudene samt stigende indtægter fra undervisning på e-learning og salg af kurser til tredjepart.

Indtægter fra statstilskud er steget i alt 9,8 mio. kr., mens indtægter fra deltagerbetaling og andre indtægter er steget 2,3 mio. kr.

I 2018 er der modtaget et engangstilskud til etablering af uddannelsesstation Bornholm på 5,0 mio. kr. Derudover er der modtaget et driftstilskud på 1,0 mio. kr. På deltid er der en stigning i taxameterindtægt på 1,1 mio. kr. På fuldtidsområdet er der en aktivitetsfremgang på 1%, hvilket på grund af den årlige takstreduktion på 2%, som blev introduceret i forbindelse med finansloven for 2016, bevirker, at indtægter fra undervisningstaxameter ikke stiger proportionalt, men stiger med 0,7 mio. kr. på fuldtidsområdet.

De samlede indtægter på e-learning-undervisning gennem sektorens Smartlearningsamarbejde er steget med 2,2 mio. kr. fra 2017 til 2018. Det svarer til en stigning på 14%. På de almindelige deltidsuddannelser er der en merindtægt på 1,1 mio. i taxametertilskud til undervisning, hvilket er 11% mere end sidste år.

### Omkostninger

#### *Undervisnings gennemførelse*

De samlede udgifter til undervisnings gennemførelse er steget med 10,8 mio. kr. i 2018 sammenlignet med 2017. Lønudgifterne er steget med 8,5 mio. kr., hvilket svarer til en stigning på 5%. Stigningen henføres den stigende aktivitet i 2018 samt de lovpligtige overenskomstsmæssige lønstigninger efter vedtagelsen af OK2018. Øvrige udgifter til undervisnings gennemførelse er ligeledes steget med 1,2 mio. kr. på fuldtidsområdet og 1,1 mio. kr. på deltidsområdet, hvilket i alt svarer til en stigning på 5%.

#### *Markedsføring*

Udgifterne til markedsføring er uændret 7,1 mio. kr., når man sammenligner 2018 med 2017.

#### *Ledelse og administration*

Udgifterne til ledelse og administration er sammenlagt steget med 4,6 mio. kr., hvilke er en stigning på 9%. Stigningen skyldes udgifter til etablering af uddannelsesstation Bornholm og centralisering af studieadministrative opgaver, som tidligere blev udført som en del af uddannelsernes gennemførelse.

Lønudgifter er i alt steget med 3,3 mio. kr. i 2018 sammenlignet med 2017, mens øvrige omkostninger er steget med ca. 1,3 mio. kr.

#### *Bygningsdrift*

Udgifterne til bygningsdrift er fra 2017 til 2018 steget med 0,4 mio. kr., hvilket svarer til en stigning på 0,6%. Lønudgifterne er steget med 0,6 mio. kr., mens huslejeudgifter og andre udgifter til bygningsdrift i 2018 er faldet 0,2 mio. kr. sammenlignet med 2017.

## Særlige tilskud

Udgiften til særlige tilskud er en del af de tildelte stipendier, erhvervsakademiet giver til udenlandske studerende, samt udgifter til specialpædagogiske foranstaltninger. Begge udgiftsområder er finansieret af modsvarende statslige bevillinger, der indgår på erhvervsakademiets indtægtsside.

## Forsknings- og Udviklingsaktiviteter

Cphbusiness har i 2018 modtaget 11,2 mio. kr. i tilskud til udvikling og evidensbaseret af uddannelserne fra Uddannelses- og Forskningsministeriet, og forbruget i 2018 er 12,2 mio. kr. Dermed har vi i 2018 forbrugt 1,0 mio. kr. af uforbrugte midler fra tidligere år. Med udgangen af 2018 henstår der således 1,9 mio. kr. i uforbrugte midler, som planlægges anvendt i perioden frem til udgangen af 2021.

## Finansielle indtægter og udgifter

Udgifter og indtægter til finansielle omkostninger er faldet med 0,5 mio. kr. i forhold til året før, hvor Cphbusiness stadig havde en beholdning af værdipapirer. De indtægter og udgifter, der har været i 2018, er alene indtægter fra renter af indestående i bank samt udgifter til betaling af rykkergebyrer.

## Lønforbrug

Antallet af årsværk inklusiv ansatte på sociale vilkår er gået fra 448,7 i 2017 til 448,1 i 2018. De samlede udgifter til løn er i 2018 245,7 mio. kr. mod 233,6 mio. kr. i 2017. Stigning på 5% i lønudgifter ved uændret årsværk henføres til de overenskomstmæssigt aftalte lønstigninger fra OK2018 og hensættelser til løn foretaget ultimo 2018 til afskedigede medarbejdere med fritstillingsperiode, der rækker ind i 2019.

## Afskrivninger

Afskrivningerne udgjorde i 2018 6,3 mio. kr., mod 6,5 mio. kr. i 2017. Faldet i afskrivningerne hænger sammen med, at en del af de aktiveringer, der blev foretaget ved udspaltningen i august 2012, er blevet færdigafskrevet i 2018.

## Hensættelser

Ved udgangen af 2018 er der foretaget hensættelser for i alt 12,9 mio. kr. Der er tale om hensættelser til istandsættelse af vores lejemål ved fraflytning.

## Øvrige forhold

Cphbusiness har i 2018 afskrevet et tilgodehavende hos Niels Brock på 1,5 mio. kr. Afskrivningen sker efter aftale med Uddannelses- og Forskningsministeriet.

## Forventninger til 2019

Cphbusiness budgetterer i 2019 med et overskud på 0,7 mio. kr. Driften er budgetteret med et overskud på 0,8 mio. kr., mens forsknings- og udviklingsaktiviteterne budgetteres med et underskud på 0,1 mio. kr.

Budgettet er baseret på en STÅ-produktion på 4.757 i 2019 for fuldtidsuddannelserne, mens der for deltidsuddannelserne er budgetteret med et aktivitetsniveau på 1.240 STÅ.

## Administrationsprocent

Administrationsprocenten angiver omkostninger til ledelse og administration i forhold til institutionens samlede omsætning.

**Tablet 5** Administrationsprocent

	2018	2017	2016	2015
Administrationsprocent	14,7%	14,0%	16,3%	15,7%

## CPHBUSINESS ÅRSRAPPORT 2018

**Tabel 6** Resultat 2014-2018

<b>Forbrug af Frascati-midlerne udbetalt af styrelsen, mio. kr.</b>	<b>2014</b>	<b>2015</b>	<b>2016</b>	<b>2017</b>	<b>2018</b>
Modtaget tilskud fra UFM	10,7	10,7	10,8	11,0	11,2
Forbrug af tilskud fra UFM	7,0	12,8	16,8	12,9	12,2
<b>Akkumuleret resultat</b>	<b>12,9</b>	<b>10,8</b>	<b>4,8</b>	<b>2,9</b>	<b>1,9</b>

I ovenstående tabel vises det akkumulerede resultat for forskning og udvikling i perioden 2014 til 2018.

**Tabel 7** Resultatindikatorer for effektiv ressourceudnyttelse

	2016	2017	2018	2021	2016	2017	2018
<b>Effektiv ressourceudnyttelse</b>	Real	Real	Real	Mål	Indeks	Indeks	Indeks
Produktivtetsgrad - medarbejderkapacitet	13,0	12,9	13,1	14,0	100	99	101
Produktivtetsgrad - lokalekapacitet	21,5	22,1	21,9	24,0	100	103	102
Udviklingsgrad	4,1	4,4	5,7	6,0	100	106	139
Overskudsgrad	0,6	-0,7	-1,5	1,0	100	n/a	n/a

I ovenstående tabel vises resultatindikatorer for effektiv ressourceudnyttelse, som indgår i Cphbusiness ledelses- og udviklingsprogram.

Produktivtetsgraden målt på medarbejderkapacitet, som er antal af STÅ i året divideret med antal medarbejderårsværk, er 13,1 i 2018, hvilket er lidt mere end i 2017.

Produktivtetsgrad målt på lokalekapacitet, som er antal m2 divideret med STÅ x 100, er 21,9 i 2018 hvilket er mindre end i 2017, hvor det tilsvarende mål var 22,1. Årsagen til faldet er, at der indgæet et nyt lejemål til Uddannelsesstation Bornholm.

Udviklingsgraden er 5,7 og er steget til indeks 139 i forhold til basisår, som er 2016. Udviklingsgraden er et mål for, hvor stor en andel, som det årlige udviklingsprogram, eksternt og internt finansieret, udgør i forhold til den samlede omsætning. Det er første år dette mål opgøres i årsrapporten og der stadig nogen usikkerhed omkring opgørelsesmetoden.

Det vurderes, at de planlagte mål for en effektiv ressourceudnyttelse, herunder overskudsgraden, som i 2018 er -1,5 kræver en indsats, men at det er realistisk, at de kan nås i 2021.

## CPHBUSINESS ÅRSRAPPORT 2018

### HOVED- OG NØGLETAL

<b>Resultatoppgørelse i mio. kr.:</b>	<b>2018</b>	<b>2017</b>	<b>2016</b>	<b>2015</b>	<b>2014</b>
Omsætning	372,2	360,0	347,3	328,3	326,8
Driftsomkostninger	-377,9	-362,6	-345,2	-315,3	-305,2
<b>Resultat før finansielle og ekstraordinære poster</b>	<b>-5,7</b>	<b>-2,6</b>	<b>2,1</b>	<b>13,0</b>	<b>21,6</b>
Finansielle poster	0,0	0,1	0,8	-1,2	-0,7
<b>Resultat før ekstraordinære poster</b>	<b>-5,7</b>	<b>-2,5</b>	<b>2,9</b>	<b>11,8</b>	<b>20,9</b>
<b>ÅRETS RESULTAT</b>	<b>-5,7</b>	<b>-2,5</b>	<b>2,9</b>	<b>11,8</b>	<b>20,9</b>

<b>Balance i mio. kr.:</b>	<b>2018</b>	<b>2017</b>	<b>2016</b>	<b>2015</b>	<b>2014</b>
Anlægsaktiver	63,9	66,9	69,3	71,3	77,4
Omsætningsaktiver	111,3	120,2	132,9	129,1	106,0
<b>Balancesum</b>	<b>175,2</b>	<b>187,0</b>	<b>202,2</b>	<b>200,4</b>	<b>183,4</b>
Egenkapital	64,9	70,6	73,1	70,2	58,4
Hensatte forpligtelser	12,9	10,9	8,8	6,4	4,1
Langfristet gæld	0,0	12,7	27,8	27,8	28,6
Kortfristet gæld	97,5	92,9	92,5	96,0	92,3

<b>Pengestrømme i mio. kr.:</b>	<b>2018</b>	<b>2017</b>	<b>2016</b>	<b>2015</b>	<b>2014</b>
<i>Pengestrømme fra:</i>					
Driftsaktivitet	0,5	11,4	-0,6	30,2	6,5
Investeringsaktivitet	-3,4	-3,8	-4,6	-1,0	-23,7
Finansieringsaktivitet	-12,6	-14,0	0,0	-1,0	29,0
<b>Årets forskydning i likvider</b>	<b>-15,5</b>	<b>-6,6</b>	<b>-5,2</b>	<b>28,2</b>	<b>11,4</b>

<b>Regnskabsmæssige nøgletal i procent</b>	<b>2018</b>	<b>2017</b>	<b>2016</b>	<b>2015</b>	<b>2014</b>
Overskudsgrad	-1,5	-0,7	0,6	4,0	6,6
Likviditetsgrad	114,1	129,4	143,6	134,5	114,9
Soliditetsgrad	37,0	37,8	36,1	35,0	31,8
Finansieringsgrad	0,0	31,9	63,1	59,7	54,6

## CPHBUSINESS ÅRSRAPPORT 2018

<b>Studieaktivitet - ordinære videregående uddannelser</b>		<b>2018</b>	<b>2017</b>	<b>2016</b>	<b>2015</b>	<b>2014</b>
Erhvervsakademiuddannelser	Teori-STÅ	2.914	2.901	2.919	2.872	2.612
	Praktik-STÅ	432	444	412	367	356
Professionsbacheloruddannelser	Teori-STÅ	1.159	1.184	976	803	764
	Praktik-STÅ	220	172	147	143	128
<b>Studenterårsværk i alt</b>		<b>4.725</b>	<b>4.701</b>	<b>4.454</b>	<b>4.184</b>	<b>3.859</b>

<b>Studieaktivitet - åben uddannelse</b>		<b>2018</b>	<b>2017</b>	<b>2016</b>	<b>2015</b>	<b>2014</b>
<b>Åben uddannelse i alt</b>		<b>1.077</b>	<b>1.074</b>	<b>1.062</b>	<b>1.037</b>	<b>1.119</b>

<b>Studieaktivitet - øvrige uddannelser</b>		<b>2018</b>	<b>2017</b>	<b>2016</b>	<b>2015</b>	<b>2014</b>
<b>Øvrige uddannelser i alt</b>		<b>50</b>	<b>27</b>	<b>30</b>	<b>32</b>	<b>39</b>

<b>Studieaktivitet i alt</b>		<b>5.852</b>	<b>5.802</b>	<b>5.546</b>	<b>5.253</b>	<b>5.018</b>
------------------------------	--	--------------	--------------	--------------	--------------	--------------

<b>Studieaktivitet - indtægtsdækket virksomhed (omsætning, t.kr.)</b>		<b>2018</b>	<b>2017</b>	<b>2016</b>	<b>2015</b>	<b>2014</b>
<b>Omsætning i alt</b>		<b>3.181</b>	<b>3.408</b>	<b>3.248</b>	<b>3.423</b>	<b>4.664</b>

<b>Antal dimittender</b>		<b>2018</b>	<b>2017</b>	<b>2016</b>	<b>2015</b>	<b>2014</b>
Erhvervsakademiuddannelser		1.494	1.507	1.418	1.290	1.175
Professionsbacheloruddannelser		711	599	501	526	439
<b>Dimittender i alt</b>		<b>2.205</b>	<b>2.106</b>	<b>1.919</b>	<b>1.816</b>	<b>1.614</b>

## MÅLRAPPORTERING

### Udviklingsprogram

Hvert år i november vedtager bestyrelsen et ledelsesgrundlag for det kommende år. Ledelsesgrundlaget består af årets udviklingsprogram, der kort præsenterer de strategiske mål og indsatser, som skal sikre fremdrift i udviklingen af institutionen og dens ydelser jf. Institutionsstrategien Gør viden til værdi. Udviklingsprogrammet er overordnet struktureret i fokusområderne uddannelseskvalitet og læringsudbytte, relevans og kompetencebehov samt effektiv ressourceudnyttelse med tilhørende resultatindikatorer.

Ledelsesgrundlaget består også af et uddannelsesprogram, som angiver det planlagte udbud og aktivitetsniveau samt et budget for den samlede institution baseret på hhv. udviklingsprogrammet og uddannelsesprogrammet.

Forud for vedtagelsen har der været arbejdet med ledelsesgrundlaget på baggrund af de rapporteringer, dialoger og vurderinger, som dels indgår i årshjulet for bestyrelsens arbejde, dels indgår i årshjulet for institutions kvalitetsarbejde.

### Strategisk rammekontrakt 2018-2021

Ved indførelsen af den strategiske rammekontrakt med Uddannelses- og Forskningsministeriet er strukturen i udviklingsprogram og rammekontrakt fra og med 2018 samordnet således, at rammekontraktens mål og indsatser modsvarer fokusområderne uddannelseskvalitet og læringsudbytte samt relevans og kompetencebehov i udviklingsprogrammet.

Bemærk, at det er udviklingsprogrammets to første fokusområder, som modsvarer målene i den strategiske rammekontrakt.

I tabel 8 på næste opslagsside vises målopfyldelsen for 2018 på de enkelte resultatindikatorer sammenholdt med hhv. mål for 2021 og realiseret i 2016 og 2017.

Til skemaet er i noteform anført de anvendte værdiskalaer samt hvilke opgørelsesmetoder, der er ændret som følge af samordningen.

Dernæst præsenteres ledelsens vurdering af målopfyldelsen på udviklingsprogrammets to første fokusområder, som modsvarer den strategiske rammekontrakt. Denne vurdering er et uddrag af Statusredegørelse 2018 for Cphbusiness strategiske rammekontrakt 2018-2021, der er et selvstændigt bilag i årsrapporteringen.

Med hensyn til det tredje fokusområde i udviklingsprogrammet, Effektiv ressourceudnyttelse, står ledelsens vurdering af målopfyldelsen i afsnittet om Årets økonomiske resultat. Resultatindikatorer fremgår af tabel 7 i samme afsnit.

**Tabel 8** Resultatindikatorer

	2016	2017	2018	2021	2016	2017	2018
<b>Udviklingsprogram og rammekontrakt</b>	Real	Real	Real	Mål	Indeks	Indeks	Indeks

**1.a. Uddannelseskvalitet og læringsudbytte - rammekontraktens mål 1: Højt læringsudbytte på uddannelserne**

Læringsudbytte (Ennova) <sup>1</sup>	66	68	n/a	70	100	103	n/a
Læringsudbytte (Uddannelseszoom) <sup>2</sup>	3,7	n/a	3,8	n/a	100	n/a	103
Studieintensitet	30	34	35,5	40	100	113	118
Fagligt niveau (Ennova) <sup>1</sup>	66	69	n/a	70	100	105	n/a
Fagligt niveau (Uddannelseszoom) <sup>2</sup>	4,0	n/a	4,2	n/a	100	n/a	105
Videnarbejdet <sup>3</sup>	30	37	39	40	100	123	130

**1.b Uddannelseskvalitet og læringsudbytte- rammekontraktens mål 2: Bedst mulig omsætning af praksisnær og anvendelsesorienteret viden**

Erhvervs-samarbejder	Ny måling		82	n/a	n/a	n/a	100
Koblingen mellem teori og praksis	71	73	n/a	70	100	103	n/a
Praksisbaseret (Læringsbarometer)	n/a	n/a	3,8	n/a	n/a	n/a	100
Efter- og videreuddannelse	1.062	1.074	1.077	1.400	100	101	101

**2. Relevans og kompetencebehov - rammekontraktens mål 3: Bedst mulig forsyning af efterspurgte dimittender i regionen**

Frafald inden for 1. år	17,2	16,1	16,3	15,0	100	94	95
Ledighed	9,0	7,0	7,0	6,0	100	82	82
Beskæftigelse - udenlandske dimittender <sup>3</sup>	13,0	n/a	n/a	20,0	n/a	n/a	n/a
Regionalt udbud <sup>4</sup>	55	59	80	100	100	107	145

<sup>1</sup> Kategorier Ennova >=80: meget god; 70-60: god; 50-69: lav til middel; <50: meget lav vurdering

<sup>2</sup> Kategorier Læringsbarometer og Uddannelseszoom >=4: meget god; 3,5-4: god; 2,5-3,5: lav; <2,5: meget lav vurdering

<sup>3</sup> Videnarbejdet: Opgørelsesmetode er ændret, hvorfor tal for 2017, som er baseline i rammekontrakt, er ændret

<sup>4</sup> Beskæftigelse - udenlandske dimittender: Ministeriet får først nye opgørelser i sommeren 2019

<sup>5</sup> Regionalt udbud: Ændret fra optag til dimittender og omfatter både Hillerød og Bornholm



## Strategisk mål 1:

### Højt læringsudbytte på uddannelserne

#### *Institutionens vurdering af det strategiske mål*

Cphbusiness' ambition er, at de studerende opnår et højt læringsudbytte med de rette erhvervskompetencer. Det fordrer et højt engagement og en motivation, der fremmer studieintensiteten.

Vurderingen af det strategiske mål er hovedsagligt baseret på de indikatorer, der er fastlagt i rammekontrakten suppleret med ministeriets læringsbarometer og Uddannelseszoom, da disse undersøgelser i 2018 har erstattet Cphbusiness' egen undersøgelse (Ennova). På efter- og videreuddannelserne er indikatoren baseret på den undersøgelse (Ennova), som Cphbusiness har gennemført i en årrække.

De studerende på Cphbusiness' fuldtidsuddannelser vurderer udbyttet af undervisningen til 3,8, hvilket ligger i kategorien godt ifølge skalavurderingen i ministeriets undersøgelse, der går fra 1-5. For de studerende på efter- og videreuddannelserne er vurderingen af læringsudbyttet faldet fra 75 til 74, men er dog fortsat på et højt niveau.

De studerendes vurdering af deres studieaktivitet er samlet set steget, men er fortsat ikke på et tilfredsstillende niveau. Målsætningen er, at de studerende studerer fuld tid, og der er på uddannelserne fokus på at tydeliggøre den forventede studieaktivitet for de studerende.

Et højt læringsudbytte fordrer desuden et fagligt miljø, der både er forankret i praksis og forskning og udvikling.

De studerendes vurdering af det faglige niveau er steget og ligger på 4,2, der i ministeriets måling vurderes som et højt niveau.

Andelen af fastansatte undervisere, der deltager i forsknings og udviklingsaktiviteter, er ligeledes steget. I Cphbusiness' survey blandt underviserne er vurderingen, at deres deltagelse i et eller flere videnprojekter har tilført værdi for de studerende. Således svarer 80% af underviserne, at deres deltagelse i et eller flere videnprojekter i høj eller i nogen grad har tilført værdi i undervisningen, ligesom viden fra projekter i høj grad er blevet delt og anvendt af kolleger i deres undervisning.

På baggrund af resultaterne og de understøttende aktiviteter vurderer Cphbusiness, at der er fremskridt i realiseringen af målet om højt læringsudbytte på uddannelserne.

## Strategisk mål 2:

### Bedst mulig omsætning af praksisnær og anvendelsesorienteret viden

#### *Institutionens vurdering af det strategiske mål*

Cphbusiness skal bidrage til, at erhvervslivet og ikke mindst små og mellemstore virksomheder (SMV) får ny viden, der kan omsættes til bedre praksis i erhvervslivet.

Vurderingen af det strategiske mål er hovedsagligt baseret på de indikatorer, der er fastlagt i rammekontrakten suppleret med ministeriets læringsbarometer og Uddannelseszoom, da disse undersøgelser i 2018 har erstattet Cphbusiness' egen undersøgelse (Ennova) ift. afdækning af praksisbaseret viden.

Omsætning af viden til praksis måles i Cphbusiness' survey blandt undervisere. Her svarer 82%, at de har deltaget i et eller flere praksisnære samarbejdsprojekter med en virksomhed inden for de seneste to år. Af dem vurderer 96% i høj eller nogen grad, at de samarbejdsprojekter, de har deltaget i med virksomhederne, har skabt værdi i undervisningen, mens 83% vurderer, at samarbejdsprojekterne i høj eller nogen grad har skabt værdi for virksomheden. 77% svarer, at mindst en af de virksomheder, de har indgået samarbejde med, har været en SMV.

Omsætning af viden til praksis foregår også gennem virksomhedernes efter- og videreuddannelsesaktiviteter. Aktiviteten på efter- og videreuddannelsesområdet har i 2018 været uændret i forhold til året før, og Cphbusiness' ambition om en stadig vækst i aktiviteten er således ikke nået endnu.

De studerendes vurdering af praksisbaseret viden i ministeriets måling og kobling mellem teori og praksis ligger på et godt niveau, hvor særligt de studerendes vurdering af praktikopholdet viser, at de får en bedre forståelse af sammenhængen mellem teori og praksis.

På baggrund af resultaterne og de understøttende aktiviteter vurderer Cphbusiness, at der er status quo i realiseringen af målet om bedst mulig forsyning af praksisnær og anvendelsesorienteret viden.

### Strategisk mål 3

#### Bedst mulig forsyning af efterspurgte dimittender i regionen

##### *Institutionens vurdering af det strategiske mål*

Cphbusiness' ambition er at sikre bedst mulig forsyning af dimittender til regionen.

Vurderingen af det strategiske mål er hovedsagligt baseret på de indikatorer, der er fastlagt i rammekontrakten suppleret med Cphbusiness egne tal for frafald, da ministeriets nyeste tal er baseline fra 2016.

Udfordringen for Cphbusiness er at tiltrække de rette studerende til de rette uddannelser i forhold til det regionale behov. Udfordringen angribes ved blandt andet et stærkt fokus på rekruttering og studiestart, hvor indsatsen videregående indskoling under mål 1 blev iværksat i 2018 med en række tiltag, der understøtter de studerendes rolle som aktive, engagerede, og lærende og skal skabe bedre forventningsafstemning med henblik på at øge fastholdelsen. Indsatsen har fokus på koblingerne fra første kontakt med optagne studerende over studiestart, til den pædagogiske tilgang på uddannelsens 1. semester og frem. Effekten af indsatsen kan måles i efteråret 2019.

Frafald på første studieår er ifølge Cphbusiness egen opgørelse faldet fra baseline på 17,2% til 16,3% for studerende, der påbegyndte deres uddannelse i 2017.

Der arbejdes målrettet med indsatser mod frafald i Cphbusiness' kvalitetssikringssystem, hvor der er defineret grænseværdier og nøje følges op med indsatser på de uddannelser, der har for højt frafald.

Cphbusiness' dimittender har den laveste ledighed på 7% mod en samlet ledighed blandt alle erhvervsakademier på 10%. Ledigheden fordeler sig med 6% på Cphbusiness' erhvervsakademiuddannelser og 11% på professionsbacheloruddannelserne.

Tal for de internationale studerendes beskæftigelse i Danmark efter endt uddannelse er ikke opdateret af ministeriet.

Cphbusiness har som mål at få de internationale studerende i praktik i Danmark. I 2018 var 70% af de i alt 305 internationale studerende i praktik i Danmark, hvilket er den samme andel som året før, hvor 70% af de i alt 372 internationale studerende var i praktik i Danmark.

I målet om forsyning af efterspurgte dimittender er ambitionen endvidere at øge forsyningen i regionens udkantsområder. På Bornholm er der således i 2018 blevet oprettet to nye udbud: datamatikeruddannelsen og professionsbachelor i innovation og entreprenørskab, og i Hillerød et udbud af serviceøkonom. I 2018 blev der fra de såkaldte 'udkantsområder' dimitteret 80 studerende mod 59 året før.

På baggrund af resultaterne og de understøttende aktiviteter vurderer Cphbusiness, at der er fremskridt i realiseringen af målet om bedst mulig forsyning af dimittender i regionen.

# REGNSKAB

## ANVENDT REGNSKABSPRAKSIS

### Regnskabsgrundlag

Årsrapporten for Erhvervsakademiet Copenhagen Business Academy for 2018 er udarbejdet i overensstemmelse med de regnskabsregler og principper, som fremgår af Finansministeriets bekendtgørelse nr. 116 af 19. februar 2018 om regnskab (Regnskabsbekendtgørelsen) og de nærmere retningslinjer i Finansministeriets Økonomisk Administrative Vejledning ([www.oav.dk](http://www.oav.dk)).

Årsrapporten for 2018 er aflagt i danske kroner.

### Generelt om indregning og måling

Regnskabet er udarbejdet med udgangspunkt i det historiske kostprisprincip med nedennævnte undtagelser:

Aktiver indregnes i balancen, når det er sandsynligt, at fremtidige økonomiske fordele vil tilflyde institutionen, og aktivets værdi kan måles pålideligt.

Forpligtelser indregnes i balancen, når det er sandsynligt, at fremtidige økonomiske fordele vil fragå institutionen, og forpligtelsens værdi kan måles pålideligt.

Ved første indregning måles aktiver og forpligtelser til kostpris. Efterfølgende måles aktiver og forpligtelser som beskrevet for hver enkelt regnskabspost i det efterfølgende.

Visse finansielle aktiver og forpligtelser måles til amortiseret kostpris, hvorved der indregnes en konstant, effektiv rente over løbetiden. Amortiseret kostpris opgøres som oprindelig kostpris med fradrag af afdrag og tillæg/fradrag af den akkumulerede afskrivning af forskellen mellem kostprisen og det nominelle beløb, der forfalder ved udløb. Herved fordeles kurstab og -gevinst over løbetiden. Obligationer indregnes til kostpris.

Ved indregning og måling tages hensyn til forudsigelige tab og risici, der fremkommer, inden årsrapporten aflægges, og som be- eller afkræfter forhold, der eksisterer på balancedagen.

I resultatopgørelsen indregnes indtægter og udgifter som udgangspunkt i det regnskabsår, som de vedrører, uanset betalingstidspunktet.

Taxametertilskud indregnes således i det regnskabsår, de vedrører, i henhold til tilskudsreglerne.

Tilskud indregnes i takt med aktiviteten.

Bygningstaxameter og fællesudgiftstilskud indregnes dog forskudt, da disse tilskud beregnes ud fra tidligere års aktivitetsniveau, og KVV indtægtsføres med et halvt års forskydning.

Øvrige indtægter indregnes i resultatopgørelsen i takt med, at de indtjenes. Afgørelsen af, om indtægter anses som indtjent, baseres på følgende kriterier:

- Der foreligger en forpligtende salgsaftale;
- Salgsprisen er fastlagt;
- Levering har fundet sted inden regnskabsårets udløb;
- Indbetalingen er modtaget eller kan med rimelig sikkerhed forventes modtaget.

Indtægter indregnes herudfra i resultatopgørelsen i takt med, at de indtjenes, herunder indregnes værdireguleringer af finansielle aktiver og forpligtelser, der måles til dagsværdi eller amortiseret kostpris. Endvidere indregnes i resultatopgørelsen alle omkostninger, der er afholdt for at opnå årets indtjening, herunder afskrivninger, nedskrivninger og hensatte forpligtelser samt tilbageførsler som følge af ændrede regnskabsmæssige skøn af beløb, der tidligere har været indregnet i resultatopgørelsen.

### Leasing

Erhvervsakademiets omkostninger til leasing vedrører alene operationel leasing af én VW Polo samt to VW Caddy og indgår i resultatopgørelsen. Forpligtigelsen fremgår endvidere af noterne.

### Omregning af fremmed valuta

Transaktioner i fremmed valuta er i årets løb omregnet til transaktionsdagens kurs. Gevinster og tab, der opstår mellem transaktionsdagens kurs og kursen på betalingsdagen, indregnes i resultatopgørelsen som en finansiell post.

Tilgodehavender, gæld og andre monetære poster i fremmed valuta, som ikke er afregnet på balancedagen, omregnes til balancedagens kurs. Forskelle mellem balancedagens kurs og transaktionsdagens kurs indregnes i resultatopgørelsen som en finansiell post.

## Segmentoplysninger

I de særlige specifikationer gives resultatoplysninger på indtægtsdækket virksomhed (IDV).

Poster, som fordeles både ved direkte og indirekte opgørelse, omfatter omkostninger i alt. De poster, som fordeles ved indirekte opgørelse, sker ud fra fordelingsnøgler fastlagt ud fra årselevtallet eller skøn på de enkelte segmenter.

## Resultatopgørelsen

### Omsætning

Omsætning indregnes i resultatopgørelsen, såfremt de generelle kriterier er opfyldt, herunder at levering og risikoovergang har fundet sted inden regnskabsårets udgang, beløbet kan opgøres pålideligt og forventes modtaget. Der foretages fuld periodisering af tilskud.

### Omkostninger

Omkostninger omfatter de omkostninger, der er medgået til at opnå årets omsætning, herunder løn og gager, øvrige driftsomkostninger samt afskrivninger m.v. på anlægsaktiver. Omkostningerne er opdelt på områderne:

- Undervisningens gennemførelse
- Markedsføring
- Ledelse og administration
- Bygningsdrift
- Aktiviteter med særlige tilskud
- Forsknings- og udviklingsaktiviteter

### Finansielle poster

Finansielle indtægter og omkostninger omfatter renter, finansielle omkostninger ved realiserede og urealiserede valutakursreguleringer samt amortisering af realkreditlån.

### Ekstraordinære poster

Ekstraordinære indtægter og omkostninger indeholder indtægter og omkostninger, som hidrører fra begivenheder eller transaktioner, der klart afviger fra den ordinære drift, og som ikke forventes at være af tilbagevendende karakter.

## Fordeling på formål

De omkostninger, der vedrører flere uddannelser, registreres på specielle hjælpeformål. Disse formål fordeles ved årets afslutning til alle de uddannelser, der har været aktivitet på i året. Nøglen til fordelingerne er antal af årselever.

## Balancen

### Materielle anlægsaktiver

Materielle anlægsaktiver måles til kostpris med fradrag af akkumulerede af- og nedskrivninger.

Kostpris omfatter anskaffelsesprisen samt omkostninger direkte tilknyttet anskaffelsen indtil det tidspunkt, hvor aktivet er klar til at blive taget i brug.

Afskrivningsgrundlaget, som opgøres som kostpris reduceret med eventuel restværdi for grunde og bygninger, fordeles lineært over aktivernes forventede brugstid. Restværdien for grunde og bygninger udgør maksimalt 50% af værdien ved første indregning. Der foretages lineære afskrivninger baseret på følgende vurdering af aktivernes forventede brugstider:

Grunde og bygninger	50 år
Indretning af lejede lokaler	Lejemålets løbetid - dog højst 10 år
Undervisningsudstyr	3-5 år
Andet udstyr og inventar	3-10 år

Tab ved salg af materielle anlægsaktiver indregnes i resultatopgørelsen under de enkelte omkostningsgrupper. Gevinst ved salg af anlægsaktiver indregnes i resultatopgørelsen under andre indtægter.

### Nedskrivning af anlægsaktiver

Den regnskabsmæssige værdi af materielle anlægsaktiver gennemgås årligt for at afgøre, om der er indikation af værdiforringelse udover det, som udtrykkes ved

normal afskrivning. Hvis dette er tilfældet, foretages nedskrivning til den lavere genindvindingsværdi. Genindvindingsværdien for aktivet opgøres som den højeste værdi af nettosalgsprisen og kapitalværdien. Såfremt det ikke er muligt at fastsætte genindvindingsværdien for det enkelte aktiv, vurderes nedskrivningsbehovet for den mindste gruppe af aktiver, hvor det er muligt at opgøre genindvindingsværdien.

### *Tilgodehavender*

Tilgodehavender måles i balancen til amortiseret kostpris eller en lavere nettorealisations-værdi, hvilket her svarer til pålydende værdi med fradrag af nedskrivning til imødegåelse af tab.

Nedskrivninger til tab opgøres på grundlag af en individuel vurdering af de enkelte tilgodehavender samt for tilgodehavender fra salg tillige med en generel nedskrivning baseret på institutionens erfaringer fra tidligere år.

### *Finansielle gældsforpligtelser*

Fastforrentede lån, som realkreditlån og lån hos kreditinstitutter, indregnes ved lånoptagelsen med det modtagne provenu med fradrag af afholdte transaktionsomkostninger. I efterfølgende perioder måles lånene til amortiseret kostpris svarende til den kapitaliserede værdi ved anvendelse af den effektive rente, således at forskellen mellem provenuet og den nominelle værdi (kurstab) indregnes i resultatopgørelsen over låneperioden.

Øvrige gældsforpligtelser måles til amortiseret kostpris, der i al væsentlighed svarer til nominal værdi.

### **Pengestrømsopgørelsen**

Pengestrømsopgørelsen viser institutionens pengestrømme for året opdelt på drifts-, investerings- og finansieringsaktivitet, årets forskydning i likvider samt institutionens likvider ved årets begyndelse og slutning.

#### *Pengestrøm fra driftsaktivitet*

Pengestrømme fra driftsaktiviteten opgøres som resultatet reguleret for ikke kontante resultatposter som af- og nedskrivninger, hensættelser samt ændring i driftskapitalen, renteindbetalinger og -udbetalinger samt betalt vedrørende ekstraordinære poster. Driftskapitalen omfatter omsætningsaktiver minus kortfristede gældsforpligtelser eksklusiv de poster, der indgår i likvider.

#### *Pengestrøm fra investeringsaktivitet*

Pengestrømme fra investeringsaktiviteten omfatter pengestrømme fra køb og salg af materielle og finansielle anlægsaktiver.

#### *Pengestrøm fra finansieringsaktivitet*

Pengestrømme fra finansieringsaktiviteten omfatter pengestrømme fra optagelse og tilbagebetaling af langfristede gældsforpligtelser.

#### *Likvider*

Likvider omfatter likvide beholdninger samt værdipapirer under omsætningsaktiver.

## CPHBUSINESS ÅRSRAPPORT 2018

### RESULTATOPGØRELSE

Resultatopgørelse 1. januar - 31. december 2018	Note:	2018	2017
		kr.	kr.
Statstilskud	1	307.842.073	298.052.384
Deltagerbetaling og andre indtægter	2	64.343.520	61.993.634
Omsætning		372.185.593	360.046.018
Undervisningens gennemførelse	3	230.674.804	219.885.053
Markedsføring	4	7.058.749	7.059.689
Ledelse og administration	5	55.398.896	50.770.243
Bygningsdrift	6	66.715.313	66.342.235
Aktiviteter m. særlige tilskud	7	5.834.525	5.601.662
Forsknings- og udviklingsaktiviteter	8	12.197.430	12.955.723
Omkostninger i alt		377.879.717	362.614.605
Resultat før finansielle og ekstraordinære poster		-5.694.124	-2.568.587
Finansielle indtægter	9	49.600	707.040
Finansielle omkostninger	10	89.331	612.758
Resultat før ekstraordinære poster		-5.733.855	-2.474.305
<b>ÅRETS RESULTAT</b>		<b>-5.733.855</b>	<b>-2.474.305</b>

## CPHBUSINESS ÅRSRAPPORT 2018

### BALANCE 31. DECEMBER 2018

AKTIVER	Note	2018	2017
		kr.	kr.
Indretning af lejede lokaler	11	6.909.309	6.489.635
Grunde og bygninger	11	28.028.382	28.484.130
Udstyr og inventar	11	6.283.469	8.134.513
<b>Materielle anlægsaktiver</b>		<b>41.221.160</b>	<b>43.108.278</b>
Deposita		22.711.534	23.751.064
<b>Finansielle anlægsaktiver</b>		<b>22.711.534</b>	<b>23.751.064</b>
<b>Anlægsaktiver i alt</b>		<b>63.932.694</b>	<b>66.859.342</b>
Tilgodehavender fra salg af varer og tjenesteydelser		9.360.905	3.407.363
Andre tilgodehavender		1.944.212	1.956.878
Periodeafgrænsningsposter		3.015.321	2.336.422
<b>Tilgodehavender</b>		<b>14.320.438</b>	<b>7.700.663</b>
Værdipapirer		0	0
Likvide beholdninger		96.942.865	112.470.010
<b>Omsætningsaktiver i alt</b>		<b>111.263.303</b>	<b>120.170.673</b>
<b>AKTIVER I ALT</b>		<b>175.195.997</b>	<b>187.030.015</b>

## CPHBUSINESS ÅRSRAPPORT 2018

PASSIVER	Note	2018	2017
		kr.	kr.
<b>Egenkapital i alt</b>	12	<b>64.870.140</b>	<b>70.603.995</b>

Hensættelser	13	12.853.104	10.897.389
<b>Hensættelser i alt</b>		<b>12.853.104</b>	<b>10.897.389</b>

Realkreditgæld	14	0	12.676.074
<b>Langfristet gæld i alt</b>		<b>0</b>	<b>12.676.074</b>

Gæld til pengeinstitutter		0	0
Kort del af langfristet gæld	14	0	491.927
Skyldig løn		5.699.191	2.841.598
Feriepengeforpligtelser		30.509.050	29.462.236
Øvrige kreditorer		2.357.289	5.299.433
Mellemregning med Styrelsen for Videregående Uddannelser		25.186.296	30.737.901
Leverandører af varer og tjenesteydelser		24.124.511	19.365.947
Mellemregning med skolerne		0	0
Anden gæld		3.926.062	1.075.060
Periodeafgrænsningsposter		5.670.354	3.578.453
<b>Kortfristet gæld</b>		<b>97.472.753</b>	<b>92.852.556</b>

<b>Gæld i alt</b>		<b>97.472.753</b>	<b>105.528.630</b>
-------------------	--	-------------------	--------------------

<b>PASSIVER I ALT</b>		<b>175.195.997</b>	<b>187.030.015</b>
-----------------------	--	--------------------	--------------------

Andre forpligtelser	Note	2018	2017
		kr.	kr.
<b>Andre forpligtelser i alt</b>	15	<b>237.534.482</b>	<b>279.850.346</b>



## CPHBUSINESS ÅRSRAPPORT 2018

Pengestrømsopgørelse 1. januar - 31. december 2018	2018	2017
<b>Driftens likviditetsvirkning</b>		
Årets resultat	-5.733.855	-2.474.305
<i>Korrektioner for at afstemme årets resultat til likvide midler hidrørende fra driftsmæssige aktiviteter:</i>		
Afskrivninger og andre ikke kontante driftsposter	6.321.278	6.295.462
Ændring i hensættelserne	1.955.715	2.098.817
<i>Stigning/fald i:</i>		
Tilgodehavender	-6.619.775	4.297.798
Kortfristet gæld	4.620.196	1.159.313
<b>Driftens likviditetsvirkning i alt</b>	<b>543.559</b>	<b>11.377.085</b>
<b>Investeringers likviditetsvirkning</b>		
Køb af materielle anlægsaktiver	-4.434.160	-3.498.410
Ændring i deposita	1.039.530	-323.989
<b>Investeringers likviditetsvirkning</b>	<b>-3.394.630</b>	<b>-3.822.399</b>
<b>Finansieringens likviditetsvirkning</b>		
Ændring i realkreditgæld	-12.676.074	-14.133.632
<b>Finansieringens likviditetsvirkning i alt</b>	<b>-12.676.074</b>	<b>-14.133.632</b>
<b>Egenkapitalens likviditetsvirkning</b>		
Udspaltet til erhvervsakademiet	0	0
<b>Egenkapitalens likviditetsvirkning i alt</b>	<b>0</b>	<b>0</b>
<b>Årets likviditetsvirkning fra driften, investeringer samt finansiering</b>		
Likvider og værdipapirer pr. 1. januar	112.470.010	119.048.956
Årets likviditetsvirkning fra driften, investeringer, finansiering samt egenkapital	-15.527.145	-6.578.946
<b>Likvider og værdipapirer 31. december</b>	<b>96.942.865</b>	<b>112.470.010</b>
<i>Likvider og værdipapirer specificeres således:</i>		
Likvider	96.942.865	112.470.010
Værdipapirer	0	0
<b>Likvider og værdipapirer 31. december</b>	<b>96.942.865</b>	<b>112.470.010</b>

NOTER

<b>1. Statstilskud</b>	<b>2018</b>	<b>2017</b>
Undervisningstaxameter	266.015.644	257.748.014
Fællesudgiftstilskud	3.496.207	3.659.989
Bygningstaxameter	30.033.129	28.672.558
Statstilskud mellem skoler	-2.913.969	-3.009.717
Forsknings- og udviklingsaktiviteter	11.211.063	10.981.540
<b>Statstilskud i alt</b>	<b>307.842.073</b>	<b>298.052.384</b>

<b>2. Deltagerbetaling og andre indtægter</b>	<b>2018</b>	<b>2017</b>
Deltagerbetaling, uddannelse	51.112.241	50.323.832
Anden ekstern rekvirentbetaling	393.313	335.724
Andre indtægter	12.787.400	11.330.078
Forsknings- og udviklingsaktiviteter	50.566	4.000
<b>Deltagerbetaling og andre indtægter i alt</b>	<b>64.343.520</b>	<b>61.993.634</b>

<b>3. Undervisningens gennemførelse</b>	<b>2018</b>	<b>2017</b>
Løn og lønafhængige omkostninger	184.727.205	176.206.680
Afskrivning	718.316	724.210
Øvrige omkostninger vedrørende undervisningens gennemførelse	45.229.283	42.954.163
<b>Omkostninger til undervisningens gennemførelse i alt</b>	<b>230.674.804</b>	<b>219.885.053</b>

<b>4. Markedsføring</b>	<b>2018</b>	<b>2017</b>
Løn og lønafhængige omkostninger	414	0
Øvrige omkostninger til udvikling og markedsføring	7.058.335	7.059.689
<b>Omkostninger til markedsføring i alt</b>	<b>7.058.749</b>	<b>7.059.689</b>

<b>5. Ledelse og administration</b>	<b>2018</b>	<b>2017</b>
Løn og lønafhængige omkostninger	45.036.678	41.702.039
Afskrivning	0	0
Øvrige omkostninger vedrørende ledelse og administration	10.362.218	9.068.204
<b>Omkostninger til ledelse og administration i alt</b>	<b>55.398.896</b>	<b>50.770.243</b>

## CPHBUSINESS ÅRSRAPPORT 2018

	2018	2017
	kr.	kr.
<b>6. Bygningsdrift</b>		
Løn og lønafhængige omkostninger	5.060.742	4.417.956
Afskrivning	5.602.962	5.571.251
Øvrige omkostninger vedrørende bygningsdrift	56.051.609	56.353.028
<b>Omkostninger til bygningsdrift i alt</b>	<b>66.715.313</b>	<b>66.342.235</b>

	2018	2017
	kr.	kr.
<b>7. Aktiviteter med særlige tilskud</b>		
Løn og lønafhængige omkostninger	580.080	359.799
Øvrige omkostninger vedrørende særlige tilskud	5.254.445	5.241.863
<b>Omkostninger til aktiviteter med særlige tilskud i alt</b>	<b>5.834.525</b>	<b>5.601.662</b>

	2018	2017
	kr.	kr.
<b>8. Forsknings- og udviklingsaktiviteter</b>		
Løn og lønafhængige omkostninger	10.292.925	10.908.915
Øvrige omkostninger vedrørende udviklingsaktiviteter	1.904.505	2.046.808
<b>Forsknings- og udviklingsaktiviteter i alt</b>	<b>12.197.430</b>	<b>12.995.723</b>

	2018	2017
	kr.	kr.
<b>9. Finansielle indtægter</b>		
Renteindtægter og andre finansielle indtægter	49.600	707.040
<b>Finansielle indtægter i alt</b>	<b>49.600</b>	<b>707.040</b>

	2018	2017
	kr.	kr.
<b>10. Finansielle omkostninger</b>		
Renteomkostninger og andre finansielle omkostninger	89.331	209.221
Kurstab på værdipapirer	0	403.537
<b>Finansielle omkostninger i alt</b>	<b>89.331</b>	<b>612.758</b>

## CPHBUSINESS ÅRSRAPPORT 2018

11. Materielle anlægs-aktiver - anlægsoversigt	Indretning af lejede lokaler	Bygninger og grunde	Udstyr og inventar	Anlæg i alt 2018
	kr.	kr.	kr.	kr.
Anskaffelsessum primo	16.721.140	30.178.738	32.882.685	<b>79.782.563</b>
Flyt mellem grupper	0	0	0	0
Tilgang i årets løb	2.183.314	0	2.250.846	<b>4.434.160</b>
Afgang i årets løb	0	0	0	0
<b>Anskaffelsessum ultimo</b>	<b>18.904.454</b>	<b>30.178.738</b>	<b>35.133.531</b>	<b>84.216.723</b>
Akkumulerede afskrivninger primo	-10.231.505	-1.694.608	-24.748.172	<b>-36.674.285</b>
Flyt mellem grupper	0	0	0	0
Årets afskrivninger	-1.763.639	-455.748	-4.101.891	<b>-6.321.278</b>
Årets tilbageførte afskrivninger	0	0	0	0
Afskrivninger ultimo	-11.995.144	-2.150.355	-28.850.063	<b>-42.995.563</b>
<b>Akkumulerede af-, op- og nedskrivninger ultimo</b>	<b>-11.995.144</b>	<b>-2.150.355</b>	<b>-28.850.063</b>	<b>-42.995.563</b>
<b>Bogført værdi ultimo</b>	<b>6.909.310</b>	<b>28.028.382</b>	<b>6.283.468</b>	<b>41.221.160</b>

## CPHBUSINESS ÅRSRAPPORT 2018

<b>12. Egenkapital</b>	<b>2018 kr.</b>	<b>2017 kr.</b>
Pr. 1. januar	70.603.995	73.078.300
Årets resultat	-5.733.855	-2.474.305
<b>Samlet egenkapital</b>	<b>64.870.140</b>	<b>70.603.995</b>

<b>13. Hensættelser</b>	<b>2018 kr.</b>	<b>2017 kr.</b>
Hensættelse primo	10.897.389	8.798.572
Årets hensættelser	1.955.715	2.098.817
Årets tilbageførte hensættelser	0	0
<b>Hensættelser i alt</b>	<b>12.853.104</b>	<b>10.897.389</b>

<b>14. Realkreditgæld</b>	<b>2018 kr.</b>	<b>2017 kr.</b>
Forfald over 5 år	0	10.700.960
Forfald over 2-5 år	0	1.975.114
Forfald under 1 år	0	491.927
<b>Realkreditgæld i alt</b>	<b>0</b>	<b>13.168.001</b>

<b>15. Andre forpligtigelser</b>	<b>Forpligtiget periode til og med</b>	<b>2018 kr.</b>
Lejekontrakt Landemærket	07.2028	74.723.105
Lejekontrakt Blågårdsgade	12.2024	49.399.453
Lejekontrakt Nørregaardsvej	01.2021	16.214.462
Lejekontrakt Nansensgade 6. sal	08.2020	1.671.424
Lejekontrakt Nansensgade 1.-5. sal	08.2026	85.567.818
Lejekontrakt 'Vaskeriet', Nørregaardsvej 26	01.2021	742.773
Lejekontrakt Bornholm	07.2019	331.394
Lejekontrakt Hillerød	12.2019	106.500
Leasing VW Caddy Tsi 84 Van 3 dørs (BL52609)	04.2021	63.840
Leasing VW Polo Tsi 95 (BV87143)	12.2020	63.895
Rengøring alle lokationer	06.2020	6.971.876
Kantine alle lokationer	09.2019	1.677.942
<b>I alt</b>		<b>237.534.482</b>

SÆRLIGE SPECIFIKATIONER

	2018	2017
	kr.	kr.
<b>Revision</b>		
Honorar for revision	340.000	340.000
<b>Revision i alt</b>	<b>340.000</b>	<b>340.000</b>

	2018	2017
	kr.	kr.
<b>Personaleomkostninger</b>		
<i>Erhvervsakademiets samlede lønudgifter m.v. fordeler sig således:</i>		
Lønninger m.v.	212.919.226	202.034.554
Pensioner	31.515.958	30.351.669
Andre udgifter til social sikring	1.262.860	1.209.167
<b>Personaleomkostninger i alt</b>	<b>245.698.044</b>	<b>233.595.390</b>

<b>Personaleårsværk</b>		
Antal årsværk inkl. ansatte på sociale vilkår	448,1	448,7
Andel i procent ansat på sociale vilkår	1,33	6,24

Indtægtsdækket virksomhed (IDV)	2018	2017	2016	2015
	t.kr.	t.kr.	t.kr.	t.kr.
Indtægter	3.181	3.408	3.248	3.423
Lønomkostninger	-2.223	-1.578	-561	-1.006
Andre omkostninger	-557	-292	-355	-715
<b>Resultat</b>	<b>402</b>	<b>1.538</b>	<b>2.331</b>	<b>1.702</b>
<b>Akkumuleret resultat (egenkapital)</b>	<b>11.018</b>			

Det akkumulerede resultat (egenkapitalen) i den indtægtsdækkede virksomhed udgør pr. 31.12.2018 11.018 t.kr., idet år 2012 er fastsat til første optjeningsår. Det akkumulerede resultat må ikke være negativt fire år i træk.

Indirekte omkostninger er fordelt efter beregnet elevtal/omsætning til de pågældende projekter sat i forhold til erhvervsakademiets samlede elevtal/omsætning.

## CPHBUSINESS ÅRSRAPPORT 2018

### Økonomisk opgørelse vedrørende fripladser til visse udenlandske studerende

#### Fripladser og stipendier

Uddannelse	Antal indskrevne studerende på hele eller delvise fripladser	Antal modtagere af stipendier	Forbrug af fripladser	Forbrug af stipendier
Professionsbachelor i international handel og markedsføring	2	2	90.000	48.400
Professionsbachelor i innovation og entrepreneurship	2	1	25.000	4.400
Professionsbachelor i international hospitality management	1	5	25.000	20.400
Softwareudvikling	2	2	105.000	72.000
Sportsmanagement	0	1	25.000	4.400
Markedsføringsøkonom	2	4	75.000	80.000
Serviceøkonom	1	3	25.000	32.000
<b>I alt</b>	<b>10</b>	<b>18</b>	<b>370.000</b>	<b>261.600</b>

År	Beholdning primo	Overført fra Styrelsen for Videregående Uddannelser	Overført overskud vedr. udenlandske betalingsstuderende	Forbrug i regnskabsåret	Beholdning ultimo
2014	1.663.945	777.834	-	418.000	2.023.779
2015	2.023.779	805.371	-	656.000	2.173.150
2016	2.173.150	598.118	-	1.491.000	1.280.268
2017	1.280.268	662.327	-	1.365.000	577.596
2018	577.596	0	125.404	631.600	71.400
<b>Hensat til afgivne tilsagn pr. 31. december 2018</b>					<b>71.400</b>

# PÅTEGNINGER

## LEDELSESPÅTEGNING

Bestyrelse og direktion har dags dato behandlet og godkendt nærværende årsrapport for regnskabsåret 2018 for Copenhagen Business Academy.

Årsrapporten er udarbejdet i overensstemmelse med lov om statens regnskab m.v. samt bekendtgørelse nr. 116 af 19. februar 2018 om statens regnskabsvæsen mv. I henhold til § 39, stk. 4 i regnskabsbekendtgørelsen tilkendes det hermed:

- At årsrapporten er rigtig, dvs. at årsrapporten ikke indeholder væsentlige fejlinformationer eller udeladelser, herunder at målostillingen og målrapporteringen i årsrapporten er fyldestgørende;
- At de dispositioner, som er omfattet af regnskabsaflæggelsen, er i overensstemmelse med meddelte bevillinger, love og andre forskrifter samt med indgåede aftaler og sædvanlig praksis;
- At der er etableret forretningsgange, der sikrer en økonomisk hensigtsmæssig forvaltning af de midler og ved driften af de institutioner, der er omfattet af årsrapporten.

København, den 11. april 2019

Daglig ledelse

---

Ole Gram-Olesen  
Rektor



## CPHBUSINESS ÅRSRAPPORT 2018

Endvidere erklærer bestyrelsen på tro og love at opfylde habilitetskravene i § 14 i lov om professionshøjskoler/erhvervsakademier for videregående uddannelser.

København, den 11. april 2019

Bestyrelse

---

Charlotte Lundblad, formand

---

Anne Knøs

---

Kim Simonsen

---

Charlotte Hougaard

---

Randi Brinckmann

---

Lars Bonde

---

Jes Damsted

---

Torben Schwabe

---

Annemette Kjærgaard

---

Charlotte Morell

---

Jan-Christian Haxthausen

---

Anine Kjølback Sørensen

---

Samuel Brask Marosi

## DEN UAFHÆNGIGE REVISORS PÅTEGNING

### Konklusion

Vi har revideret årsregnskabet for Copenhagen Business Academy for regnskabsåret 1. januar - 31. december 2018, der omfatter anvendt regnskabspraksis, resultatopgørelse, balance, pengestrømsopgørelse, noter og særlige specifikationer. Årsregnskabet udarbejdes efter Uddannelses- og Forskningsministeriets regnskabsparadigme og vejledning for 2018, lov om statens regnskabsvæsen m.v. samt bekendtgørelse nr. 116 af 19. februar 2018 om statens regnskabsvæsen m.v. (statens regnskabsregler).

Det er vores opfattelse, at årsregnskabet i alle væsentlige henseender er rigtigt, dvs. udarbejdet i overensstemmelse med statens regnskabsregler.

### Grundlag for konklusion

Vi har udført vores revision i overensstemmelse med internationale standarder om revision og de yderligere krav, der er gældende i Danmark, samt standarderne for offentlig revision, idet revisionen udføres på grundlag af bestemmelserne i bekendtgørelse nr. 1291 af 12. december 2008 om revision og tilskuds kontrol m.m. ved erhvervsakademier for videregående uddannelser. Vores ansvar ifølge disse standarder og krav er nærmere beskrevet i revisionspåtegningens afsnit "Revisors ansvar for revisionen af årsregnskabet". Vi er uafhængige af Copenhagen Business Academy i overensstemmelse med internationale etiske regler for revisorer (IESBA's etiske regler) og de yderligere krav, der er gældende i Danmark, ligesom vi har opfyldt vores øvrige etiske forpligtelser i henhold til disse regler og krav. Det er vores opfattelse, at det opnåede revisionsbevis er tilstrækkeligt og egnet som grundlag for vores konklusion.

### Ledelsens ansvar for årsregnskabet

Ledelsen har ansvaret for udarbejdelsen af et årsregnskab, der i alle væsentlige henseender er rigtigt, dvs. udarbejdet i overensstemmelse med statens regnskabsregler. Ledelsen har endvidere ansvaret for den interne kontrol, som ledelsen anser for nødvendig for at udarbejde et årsregnskab uden væsentlig fejlinformation, uanset om denne skyldes besvigelser eller fejl.

Ved udarbejdelsen af årsregnskabet er ledelsen ansvarlig for at vurdere Copenhagen Business Academys evne til at fortsætte driften; at oplyse om forhold vedrørende fortsat drift, hvor dette er relevant; samt at udarbejde årsregnskabet på grundlag af regnskabsprincippet om fortsat drift, medmindre ledelsen enten har til hensigt at likvidere Copenhagen Business Academy, indstille driften eller ikke har andet realistisk alternativ end at gøre dette.

### Revisors ansvar for revisionen af årsregnskabet

Vores mål er at opnå høj grad af sikkerhed for, om årsregnskabet som helhed er uden væsentlig fejlinformation, uanset om denne skyldes besvigelser eller fejl, og at afgive en revisionspåtegning med en konklusion. Høj grad af sikkerhed er et højt niveau af sikkerhed, men er ikke en garanti for, at en revision, der udføres i overensstemmelse med internationale standarder om revision og de yderligere krav, der er gældende i Danmark, samt standarderne for offentlig revision, jf. bekendtgørelse nr. 1291 af 12. december 2008 om revision og tilskuds kontrol m.m. ved erhvervsakademier for videregående uddannelser, altid vil afdække væsentlig fejlinformation, når sådan findes. Fejlinformationer kan opstå som følge af besvigelser eller fejl og kan betragtes som væsentlige, hvis det med rimelighed kan forventes, at de enkeltvis eller samlet har indflydelse på de økonomiske beslutninger, som regnskabsbrugere træffer på grundlag af årsregnskabet.

Som led i en revision, der udføres i overensstemmelse med internationale standarder om revision og de yderligere krav, der er gældende i Danmark, samt standarderne for offentlig revision, jf. bekendtgørelse nr. 1291 af 12. december 2008 om revision og tilskuds kontrol m.m. ved erhvervsakademier for videregående uddannelser, foretager vi faglige vurderinger og opretholder professionel skepsis under revisionen. Herudover:

- Identificerer og vurderer vi risikoen for væsentlig fejlinformation i årsregnskabet, uanset om denne skyldes besvigelser eller fejl, udformer og udfører revisionshandlinger som reaktion på disse risici samt opnår revisionsbevis, der er tilstrækkeligt og egnet til at danne grundlag for vores konklusion. Risikoen for ikke at opdage væsentlig fejlinformation forårsaget af besvigelser er højere end ved væsentlig fejlinformation forårsaget af fejl, idet besvigelser kan omfatte sammensværgelser, dokumentfalsk, bevidste udeladelser, vildledning eller tilsidesættelse af intern kontrol.

- Opnår vi forståelse af den interne kontrol med relevans for revisionen for at kunne udforme revisionshandlinger, der er passende efter omstændighederne, men ikke for at kunne udtrykke en konklusion om effektiviteten af Copenhagen Business Academy interne kontrol.
- Tager vi stilling til, om den regnskabspraksis, som er anvendt af ledelsen, er passende, samt om de regnskabsmæssige skøn og tilknyttede oplysninger, som ledelsen har udarbejdet, er rimelige.
- Konkluderer vi, om ledelsens udarbejdelse af årsregnskabet på grundlag af regnskabsprincippet om fortsat drift er passende, samt om der på grundlag af det opnåede revisionsbevis er væsentlig usikkerhed forbundet med begivenheder eller forhold, der kan skabe betydelig tvivl om Copenhagen Business Academys evne til at fortsætte driften.
- Hvis vi konkluderer, at der er en væsentlig usikkerhed, skal vi i vores revisionspåtegning gøre opmærksom på oplysninger herom i årsregnskabet eller, hvis sådanne oplysninger ikke er tilstrækkelige, modificere vores konklusion. Vores konklusioner er baseret på det revisionsbevis, der er opnået frem til datoen for vores revisionspåtegning. Fremtidige begivenheder eller forhold kan dog medføre, at Copenhagen Business Academy ikke længere kan fortsætte driften.

Vi kommunikerer med den øverste ledelse om blandt andet det planlagte omfang og den tidsmæssige placering af revisionen samt betydelige revisionsmæssige observationer, herunder eventuelle betydelige mangler i intern kontrol, som vi identificerer under revisionen.

### Udtalelse om ledelsesberetningen

Ledelsen er ansvarlig for ledelsesberetningen og målafrapporteringen.

Vores konklusion om årsregnskabet omfatter ikke ledelsesberetningen og målrapporteringen, og vi udtrykker ingen form for konklusion med sikkerhed om ledelsesberetningen og målrapporteringen.

I tilknytning til vores revision af årsregnskabet er det vores ansvar at læse ledelsesberetningen og målrapporteringen og i den forbindelse overveje, om ledelsesberetningen og målrapporteringen er væsentligt inkonsistente med årsregnskabet eller vores viden opnået ved revisionen eller på anden måde synes at indeholde væsentlig fejlinformation.

Vores ansvar er derudover at overveje, om ledelsesberetningen indeholder krævede oplysninger i henhold til statens regnskabsregler.

Baseret på det udførte arbejde er det vores opfattelse, at ledelsesberetningen og målrapporteringen er i overensstemmelse med årsregnskabet og er udarbejdet i overensstemmelse med kravene i statens regnskabsregler. Vi har ikke fundet væsentlig fejlinformation i ledelsesberetningen og målrapporteringen.

### Udtalelse om juridisk-kritisk revision og forvaltningsrevision

Ledelsen er ansvarlig for, at de dispositioner, der er omfattet af regnskabsaflæggelsen, er i overensstemmelse med meddelte bevillinger, love og andre forskrifter samt med indgåede aftaler og sædvanlig praksis. Ledelsen er også ansvarlig for, at der er taget skyldige økonomiske hensyn ved forvaltningen af de midler og driften af de aktiviteter, der er omfattet af årsregnskabet. Ledelsen har i den forbindelse ansvar for at etablere systemer og processer, der understøtter sparsommelighed, produktivitet og effektivitet.

I tilknytning til vores revision af årsregnskabet er det vores ansvar at gennemføre juridisk-kritisk revision og forvaltningsrevision af udvalgte emner i overensstemmelse med standarderne for offentlig revision. I vores juridisk-kritiske revision efterprøver vi med høj grad af sikkerhed for de udvalgte emner, om de undersøgte dispositioner, der er omfattet af regnskabsaflæggelsen, er i overensstemmelse med de relevante bestemmelser i bevillinger, love og andre forskrifter samt indgåede aftaler og sædvanlig praksis. I vores forvaltningsrevision vurderer vi med høj grad af sikkerhed, om de undersøgte systemer, processer eller dispositioner understøtter skyldige økonomiske hensyn ved forvaltningen af de midler og driften af de aktiviteter, der er omfattet af årsregnskabet.

Hvis vi på grundlag af det udførte arbejde konkluderer, at der er anledning til væsentlige kritiske bemærkninger, skal vi rapportere herom i denne udtalelse.

Vi har ingen væsentlige kritiske bemærkninger at rapportere i den forbindelse.

# CPHBUSINESS ÅRSRAPPORT 2018

København, den 11. april 2019  
PricewaterhouseCoopers  
Statsautoriseret Revisionspartnerselskab

---

Kim Vorret  
Statsautoriseret revisor

---

Carsten Blicher  
Statsautoriseret revisor



# Statusredegørelse 2018

for Cphbusiness

strategiske rammekontrakt 2018-2021

Statusredegørelsen og den ajourførte handlingsplan dokumenterer institutionens arbejde med at realisere målene i den strategiske rammekontrakt.

---

Cphbusiness har følgende mål i kontraktperioden 2018-2021:

1. Højt læringsudbytte på uddannelserne
2. Bedst mulig omsætning af praksisnær og anvendelsesorienteret viden
3. Bedst mulig forsyning af efterspurgte dimittender i regionen

I det følgende er der for hvert af de tre mål anført den fulde målformulering efterfulgt af ledelsens vurdering af målets opfyldelse i 2018 med tilhørende understøttende aktiviteter samt dokumentation for udviklingen i de fastsatte indikatorer.

Dernæst følger handleplanen for 2019.

Et uddrag af statusredegørelsen indgår i Cphbusiness' Årsrapport 2018, hvor også rammekontraktens sammenhæng med institutionens ledelsesgrundlag er anført.

## Strategisk mål 1

### Højt læringsudbytte på uddannelserne

Cphbusiness vil nå målet ved, at de studerende får et øget engagement og en mere aktiv deltagelse i de planlagte læringsforløb, som er tilrettelagt og forestået af undervisere, der er opdateret på ny viden forankret i praksis.

#### Institutionens vurdering af det strategiske mål

Cphbusiness' ambition er, at de studerende opnår et højt læringsudbytte med de rette erhvervskompetencer. Det fordrer et højt engagement og en motivation, der fremmer studieintensiteten.

Vurderingen af det strategiske mål er hovedsagligt baseret på de indikatorer, der er fastlagt i rammekontrakten suppleret med ministeriets Læringsbarometer og Uddannelseszoom, da disse undersøgelser i 2018 har erstattet Cphbusiness' egen undersøgelse (Ennova). På efter- og videreuddannelserne er indikatoren baseret på den undersøgelse (Ennova), som Cphbusiness har gennemført i en årrække.

De studerende på Cphbusiness' fuldtidsuddannelser vurderer udbyttet af undervisningen til 3,8, hvilket ligger i kategorien godt, ifølge skalavurderingen i ministeriets undersøgelse, der går 1-5.

For de studerende på efter- og videreuddannelserne er vurderingen af læringsudbyttet faldet fra 75 til 74, men er dog fortsat på et højt niveau.

De studerendes vurdering af deres studieaktivitet er samlet set steget, men er fortsat ikke på et tilfredsstillende niveau. Målsætningen er, at de studerende studerer fuld tid, og der er på uddannelserne fokus på at tydeliggøre den forventede studieaktivitet for de studerende.

Et højt læringsudbytte fordrer desuden et fagligt miljø, der både er forankret i praksis og i forskning og udvikling.

De studerendes vurdering af det faglige niveau er steget og ligger på 4,2, der i ministeriets måling vurderes som et højt niveau.

Andelen af fastansatte undervisere, der deltager i forsknings og udviklingsaktiviteter er ligeledes steget. I Cphbusiness' survey blandt underviserne er vurderingen, at deres deltagelse i et eller flere videnprojekter har tilført værdi for de studerende. Således svarer 80% af underviserne, at deres deltagelse i et eller flere videnprojekter i høj eller i nogen grad har tilført værdi i undervisningen, ligesom viden fra projekter i høj grad er blevet delt og anvendt af kollegaer i deres undervisning.

På baggrund af resultaterne og de understøttende aktiviteter vurderer Cphbusiness, at der er fremskridt i realiseringen af målet om højt læringsudbytte på uddannelserne.

### Væsentlige understøttende aktiviteter

I 2018 har Cphbusiness arbejdet med nedenstående tværgående aktiviteter, der er fastlagt i handlingsplanen, og som er et uddrag af Cphbusiness' Udviklingsprogram 2018.

- Videreudvikling og bedre implementering af nye tilgange til uddannelsernes tilrettelæggelse og pædagogik, som sigter mod opbygning af erhvervskompetencer gennem samskabende læring mellem studerende, undervisere og virksomheder (UP 1.2).
- Øget fokus på videregående indskoling som tema for en række nye innovative tiltag eller projekter, der kan understøtte de studerendes rolle som aktive, engagerede, innovative og lærende. Indsatsen vil have fokus på koblingerne fra første kontakt med optagne studerende over studiestart til den pædagogiske tilgang på uddannelsens 1. semester og frem (UP 1.5).
- Videreudvikling af teamorganiseringen, hvor undervisningens tilrettelæggelse og gennemførelse sker i et arbejdsfællesskab mellem de undervisere, som i en given periode har ansvaret for et antal hold, og hvor underviserrollen i langt større grad tager sigte på at facilitere et motiverende og engagerende læringsmiljø baseret på praksis og omsætning af ny viden fra forskning og erhverv (UP 1.3).
- Videreudvikling og bedre implementering af vidensløjfen og inddragelsen af ny viden fra erhvervet såvel som fra FoU og andre videnaktiviteter i undervisningen.

Samtidig arbejdes der målrettet med at nå målene gennem det samlede kvalitets- og ledelsessystem, hvor flere af indikatorerne indgår i Cphbusiness' kvalitetsnøgletalskoncept og nøje følges op med indsatser på de uddannelser, der har resultater, der skal forbedres.

### Ændringer

Ikke relevant.

## Dokumentation for udvikling i de fastsatte indikatorer

Tabel: Udvikling i de fastsatte indikatorer

	Baseline	2018	2019	2020	2021
<b>Læringsudbytte, Fuldtid</b>					
Udbytte, Ekstern studieundersøgelse	68	-			
Udbytte, Uddannelseszoom	3,7	3,8			
Udbytte, Efter- og Videreuddannelse	75	74			
<b>Studieintensitet</b>					
Måling, Ekstern studieundersøgelse	34				
Måling, Uddannelseszoom**	-	35,5			
<b>Fagligt niveau i undervisningen</b>					
Ekstern studieundersøgelse	69	-			
Uddannelseszoom	4,0	4,2			
<b>Underviserne og videnarbejdet</b>					
Andel af undervisere, der deltager i FoU - Cphbusiness opgørelse*	37%	39%			
Intern survey: Undervisernes vurdering af i hvilken grad videnprojekter har tilført værdi i undervisningen,	Fastlagt i 2018	Høj/nogen: 44/36 mindre/ikke: 18/2			

\* Opgørelsesmetode ændret i 2018, hvorfor baseline for 2017 er ændret

\*\* I beregningen af tidsforbruget indgår kun svar, hvor mindst en ugedag har en tidsmæssig angivelse



## Strategisk mål 2

### Bedst mulig omsætning af praksisnær og anvendelsesorienteret viden

Cphbusiness vil nå målet ved at omsætte praksisnær og anvendelsesorienteret viden til bedre praksis i erhvervet, særligt i små og mellemstore virksomheder (SMV) i Region Hovedstaden, gennem et øget samspil mellem den enkelte uddannelse og det erhverv, som uddannelsen retter sig mod.

## Institutionens vurdering af det strategiske mål

Cphbusiness skal bidrage til, at erhvervslivet og ikke mindst små og mellemstore virksomheder (SMV) får ny viden, der kan omsættes til bedre praksis i erhvervslivet.

Vurderingen af det strategiske mål er hovedsagligt baseret på de indikatorer, der er fastlagt i rammekontrakten suppleret med ministeriets Læringsbarometer og Uddannelseszoom, da disse undersøgelser i 2018 har erstattet Cphbusiness' egen undersøgelse (Ennova) ift. afdækning af praksisbaseret.

Omsætning af viden til praksis måles i Cphbusiness' survey blandt undervisere. Her svarer 82%, at de har deltaget i et eller flere praksisnære samarbejdsprojekter med en virksomhed inden for de seneste to år. Af dem vurderer 96% i høj eller nogen grad, at de samarbejdsprojekter, de har deltaget i med virksomhederne, har skabt værdi i undervisningen, mens 83% vurderer, at samarbejdsprojekterne i høj eller nogen grad har skabt værdi for virksomheden. 77% svarer, at mindst en af de virksomheder, de har indgået samarbejde med, har været en SMV.

Omsætning af viden til praksis foregår også gennem virksomhedernes efter- og videreuddannelsesaktiviteter. Aktiviteten på efter- og videreuddannelsesområdet har i 2018 været uændret i forhold til året før, og Cphbusiness' ambition om en stadig vækst i aktiviteten er således ikke nået endnu.

De studerendes vurdering af praksisbaseret i ministeriets måling og kobling mellem teori og praksis ligger på et godt niveau, hvor særligt de studerendes vurdering af praktikopholdet vurderes til at give en bedre forståelse af sammenhængen mellem teori og praksis.

På baggrund af resultaterne og de understøttende aktiviteter vurderer Cphbusiness, at der er status quo i realiseringen af målet om bedst mulig forsyning af praksisnær og anvendelsesorienteret viden.

## Væsentlige understøttende aktiviteter

I 2018 har Cphbusiness arbejdet med nedenstående tværgående aktiviteter, der er fastlagt i handlingsplanen, og som er et uddrag af Cphbusiness' Udviklingsprogram 2018:

- Større fokus på etablering af FoU-projekter, som kan afdække nye teknologiers forventede indvirkning på udvalgte brancher og erhverv eller som sigter på tilgang af ny viden til uddannelserne. FoU-projekter kan være videreført fra Udviklingsprogram 2016 og 2017, men kan også initieres af de enkelte programområder gennem Vidensløjfen eller af trends indkredset af bestyrelse og direktion og kan indledes af forstudier (UP 2.1).
- Større fokus på at underviserne tilrettelægger læringsforløb i samarbejde med SMV eller repræsentanter fra virksomheder, der kan bidrage med praktisk viden, cases eller lignende, som øger de studerendes evner til at implementere viden og dermed at koble teori og praksis.
- Større fokus på efter-videreuddannelse med henblik på at få flere studerende med fuldtidsbeskæftigelse på arbejdsmarkedet. Formålet med dette er på den ene side at få viden fra erhvervet ind i undervisningen, dels at få ny viden fra erhvervsakademiet ud i erhvervet.
- Implementering af digital læring som en integreret del af uddannelsernes didaktik og pædagogik, der kan imødekomme forskellige læringsstile og fremme motivation og læringsudbytte. Dette tiltag understøttes af et sektorprojektet Kvalitet og relevans i undervisningen i det 21.århundrede (KRU) i regi af SmartLearning-samarbejdet (UP 1.4).

## Ændringer

Ikke relevant.

## Dokumentation for udvikling i de fastsatte indikatorer

**Tabel: Udvikling i de fastsatte indikatorer**

	Baseline	2018	2019	2020	2021
<b>Undervisernes vurdering af af erhvervssamarbejder</b>					
Intern survey:	Etableret				
Andel undervisere deltagelse i praksisnære samarbejdsprojekter med virksomheder, heraf SMV	i 2018	82%			
		77 %			
<b>Studerendes vurdering af koblingen mellem teori og praksis</b>					
Ekstern studieundersøgelse	67	-			
<b>Efter- og videreuddannelse</b>					
Cphbusiness' aktivitetstal (ÅE)	1.074	1.077			

### Strategisk mål 3

#### Bedst mulig forsyning af efterspurgte dimittender i regionen

Cphbusiness vil nå målet ved at øge andelen af studerende, der færdiggør efterspurgte uddannelser, og mindske andelen af studerende, der ikke kommer i beskæftigelse efter endt uddannelse.

#### Institutionens vurdering af det strategiske mål

Cphbusiness' ambition er at sikre bedst mulig forsyning af dimittender til regionen.

Vurderingen af det strategiske mål er hovedsagligt baseret på de indikatorer, der er fastlagt i rammekontrakten suppleret med Cphbusiness egne tal for frafald, da ministeriets nyeste tal er baseline fra 2016.

Udfordringen for Cphbusiness er at tiltrække de rette studerende til de rette uddannelser i forhold til det regionale behov. Udfordringen angribes ved blandt andet et stærkt fokus på rekruttering og studiestart, hvor indsatsen videregående indskoling under mål 1 blev iværksat i 2018 med en række tiltag, der understøtter de studerendes rolle som aktive, engagerede og lærende, og skal skabe bedre forventnings-afstemning med henblik på at øge fastholdelsen. Indsatsen har fokus på koblingerne fra første kontakt med optagne studerende over studiestart til den pædagogiske tilgang på uddannelsens 1. semester og frem. Effekten af indsatsen kan måles i efteråret 2019.

Frafald på første studieår er ifølge Cphbusiness egen opgørelse faldet fra baseline på 17,2% til 16,3% for studerende, der påbegyndte deres uddannelse i 2017. Der arbejdes målrettet med indsatser mod frafald i Cphbusiness' kvalitetssikrings-system, hvor der er defineret grænseværdier og nøje følges op med indsatser på de uddannelser, der har for højt frafald.

Cphbusiness' dimittender har den laveste ledighed på 7% mod en samlet ledighed blandt alle erhvervsakademier på 10%. Ledigheden fordeler sig med 6% på Cphbusiness' erhvervsakademiuddannelser og 11% på professionsbacheloruddannelserne.

Tal for de internationale studerendes beskæftigelse i Danmark efter endt uddannelse er ikke opdateret af ministeriet. Cphbusiness har som mål at få de internationale studerende i praktik i Danmark. I 2018 var 70% af de i alt 305 internationale studerende i praktik i Danmark, hvilket er den samme andel som året før, hvor 70% af 372 studerende var i praktik i Danmark.

I målet om forsyning af efterspurgte dimittender er ambitionen endvidere at øge forsyningen i regionens udkantssområder. På Bornholm er der således i 2018 blevet oprettet to nye udbud: datamatikeruddannelsen og professionsbachelor i innovation og entreprenørskab, og i Hillerød et udbud af serviceøkonom. I 2018 blev der fra de såkaldte 'udkantssområder' dimitteret 80 studerende mod 59 året før.

På baggrund af resultaterne og de understøttende aktiviteter vurderer Cphbusiness,

at der er fremskridt i realiseringen af målet om bedst mulig forsyning af dimittender i regionen.

### Væsentlige understøttende aktiviteter

I 2018 har Cphbusiness arbejdet med nedenstående tværgående aktiviteter, der er fastlagt i handlingsplanen, og som er et uddrag af Cphbusiness' Udviklingsprogram 2018.

- Arbejde med begrebet 'Videregående udskoling' som danner grundlag for en række initiativer og projekter, der understøtter en bedre kobling mellem uddannelsesforløb, praktik, afgangsprøve og første job og dermed sikre en bedre overgang til beskæftigelse. Indsatsen todeles mellem udskoling af danske dimittender og af udenlandske dimittender, hvor der er et særligt politisk fokus på at fastholde dem på det danske arbejdsmarked (UP 2.5).
- Fremme af uddannelsesporteføljens regionale dækning med sigte på at fastholde unge såvel som erhverv i regionens tyndt befolkede områder. Der er især fokus på udbud, som kan understøtte SMV-erhverv i lokal vækst og på digitalt understøttede leveranceformer, som kan distribuere læring, der er forankret i store og stærke faglige miljøer. Afsættet er aktiviteten på Bornholm samt den igangværende ansøgningsproces med henblik på etablering af nye udbud i Hillerød. Sektorprojektet KRU understøtter denne indsats (UP 2.6).
- Udvikling af den samlede uddannelsesportefølje med sigte på færre, stærkere og mere fleksible og fremsynede professionsbacheloruddannelser, der indgår i tæt samspil med mulighederne for efter- og videreuddannelse. Denne indsats løftes om muligt af sektoren som helhed og vil indgå i sektorens strategigrundlag for perioden 2018-2021. Særlige kommunikationsindsatser med henblik på uddannelsesporteføljens profilering, Cphbusiness alene eller fælles for sektoren, er medtaget under denne indsats' budgetramme (UP 2.9).

### Ændringer

Med hensyn til udvikling af uddannelsesporteføljen afventer Cphbusiness aktuelt genakkrediteringen, som er afsluttet i 2020.

### Dokumentation for udvikling i de fastsatte indikatorer

Tabel: Udvikling i de fastsatte indikatorer

	Baseline	2018	2019	2020	2021
<b>Frafald – første studieår</b>					
UFM	17,2%	-			
<b>Dimittenders overgang til beskæftigelse</b>					
Ledighed - UFM	7,2%	7,0%			
Internationale studerendes beskæftigelse i Danmark - UFM	13%	-			
<b>Uddannelsesaktivitet uden for storkøbenhavn</b>					
Dimittender	59	80			

Frafald og internationale beskæftigelse i Danmark – ingen nye data fra ministeriet.

Uddannelsesaktivitet uden for Storkøbenhavn: Ændret fra aktivitetstal for bestanden til dimittender.

# Strategisk rammekontrakt 2018-2021

## Handlingsplan 2019

## Indledning

Handlingsplanen er et uddrag af Udviklingsprogram 2019, der indgår i det operationelle ledelsesgrundlag for 2019 sammen med årets uddannelsesprogram og institutionsbudget.

Udviklingsprogrammet tjener følgende formål:

- I. At understøtte den målsatte fremdrift i forhold til Cphbusiness' strategiske ledelsesgrundlag, hvor strategi 2020 GØR VIDEN TIL VÆRDI med tilhørende strategiske guidelines er retningsgivende.
- II. At understøtte fremdrift i forhold til de mål, der er fastlagt i den strategiske rammekontrakt mellem Cphbusiness og Uddannelses- og Forskningsministeriet for perioden 2018-2021, som er indgået i juni 2018.
- III. At understøtte den strategiske opmærksomhed, som er indkredset i Cphbusiness' Kvalitetsrapport 2017 - Executive Summary.
- IV. At understøtte Cphbusiness' rolle i forhold til erhvervsakademisektorens fælles tiltag i den kommende strategiperiode 2018-2021.

Udviklingsprogrammet præsenterer kort de strategiske indsatser, som planlægges videreført eller igangsat i 2019.

Som tidligere er indsatserne henført til de tre strategiske fokusområder:

1. Uddannelseskvalitet og læringsudbytte
2. Relevans og kompetencebehov
3. Effektiv ressourceudnyttelse

Den strategiske rammekontrakts to første mål, hhv. *Højt læringsudbytte* og *Omsætning af praksisnær og anvendelsesorienteret viden*, understøttes af fokusområde 1, mens kontraktens tredje mål, *Forsyning af efterspurgte dimittender*, understøttes af fokusområde 2. Resultatindikatorerne under fokusområde 1 og 2 er således identiske med resultatindikatorerne i rammekontrakten.

## Strategiske indsatser

### Fokusområde 1: Uddannelseskvalitet og læringsudbytte

Det er Cphbusiness' mål til stadighed at øge den enkelte uddannelses kvalitet og dermed de studerendes læringsudbytte, gennemførelse og overgang til beskæftigelse.

Cphbusiness ser en tæt kobling mellem de studerendes læringsudbytte, studieintensitet og motivation. Ligeledes ser Cphbusiness en tæt kobling mellem organisationens design, digitale læringsteknologier, uddannelsernes tilrettelæggelse, pædagogiske tilgang og samspil med praksis - og de studerendes udbytte af uddannelsen.

Ligeledes ser Cphbusiness en tæt kobling mellem uddannelsernes kvalitet og institutionens indsats for at udvikle og omsætte ny viden i praksis.

Endelig ser Cphbusiness en tæt kobling mellem udviklingen af de enkelte uddannelsers kvalitet og den systematiske kvalitetssikring, som institutionen aktuelt er ved at få akkrediteret.

Disse koblinger understøtter Cphbusiness' strategiske rammekontrakts mål om højere læringsudbytte og bedst mulig omsætning af praksisnær og anvendelsesorienteret viden og begrunder følgende strategiske indsatser:

#### 1.1 Bedre og billigere uddannelse 2.0

I 2016 initierede Cphbusiness indsatsen *Bedre og billigere uddannelse* med det sigte at fastholde ambitionen om høj kvalitet og højt læringsudbytte i uddannelserne og samtidig imødegå det vilkår, at tilskudssatserne reduceres med årligt 2%. Denne indsats bygger på en tilrettelæggelse af det enkelte uddannelsesforløb, således at det i stadig større omfang kan understøttes af digital læring og med en pædagogisk tilgang, som øger værdien af den digitale læring.

Indsatsen videreføres i 2019 og lægges også til grund for de distribuerede uddannelsesleverancer på Bornholm og i Hillerød.

Indsatsen understøttes af den nye sektorstrategis digitaliseringsspor, hvor de første tre projekter igangsættes ved årsskiftet i regi af SmartLearning.

- Nye leveranceformer på EVU
- Nationalt udbud af valgfag på tværs af sektoren i samarbejde med virksomheder
- Fælles didaktisk tilgang, som understøtter værdien af digital læring



Desuden videreføres sektorprojektet *Kvalitet og relevans i undervisningen (KRU)*, som retter sig mod dels digital understøttelse af regionale læringscentre og dels mod digitalt understøttede læringsforløb på udvalgte uddannelser. I første fase kører denne del af projektet på serviceøkonom- og bygningskonstruktøruddannelsen og videreføres i 2019 på markedsføringsøkonom- og multimediedesigneruddannelsen.

De tre nye projekter, samt en række andre oplæg til digitaliseringsinitiativer, indgår i det indspil *Digital GrowHow*, som sektoren via SmartLearning har givet til ministerens Call for Action.

Indsatsen forløber over perioden 2018-2021.

## 1.2 Forskning og udvikling

Et væsentligt element i uddannelsernes videngrundlag er omsætning af ny anvendelsesorienteret viden, som er fremkommet gennem institutionens forsknings- og udviklingsprojekter (FoU).

Disse projekter initieres gennem Vidensløjfen, som er betegnelsen for Cphbusiness' systematik i videnarbejdet. Vidensløjfen tilsikrer en kontinuerlig vurdering af den enkelte uddannelses videngrundlag holdt op mod de identificerede behov for ny viden inden for den praksis, som uddannelsen retter sig mod. Den aktuelle portefølje af FoU-projekter, som er under gennemførelse eller planlægges igangsat, fremgår af Udviklingsprogram 2019.

Indsatsen sker kontinuerligt.

### Resultatindikatorer

Resultatindikatorerne på den samlede fremdrift i Fokusområde 1 er udviklingen i følgende indikatorer:

#### *Mål 1 i den strategiske rammekontrakt*

- Læringsudbytte
- Studieintensitet
- Fagligt niveau
- Videnarbejde

#### *Mål 2 i den strategiske rammekontrakt*

- Erhvervsamarbejder
- Koblingen mellem teori og praksis
- Efter- og videreuddannelse

## Fokusområde 2: Relevans og kompetencebehov

Det er Cphbusiness' mål til stadighed at sikre det bedste match mellem uddannelsesportefølje og arbejdsmarked og dermed den bedst mulige forsyning af efterspurgte dimittender i regionen.

Cphbusiness har strategisk opmærksomhed på dimittendernes beskæftigelsesbillede både på den korte og længere bane. Nye teknologier kan i de kommende år give markante strukturændringer i de erhverv og det arbejdsmarked, som Cphbusiness' uddannelsesportefølje retter sig mod, og det rejser både spørgsmålet om, hvilke uddannelser der skal indgå i porteføljen på længere sigt og om, hvilke langtidsholdbare, faglige som personlige erhvervskompetencer uddannelserne skal sigte på.

Ligeledes har Cphbusiness strategisk opmærksomhed på behovet for livslang læring og koblingen mellem markedet og uddannelserne fra grundskolen over ungdomsuddannelse, videregående uddannelse og efter- og videreuddannelse gennem et stadig længere arbejdsliv.

Endelig har Cphbusiness strategisk opmærksomhed på strukturen i den samlede uddannelsesportefølje, hvor der dels kan iagttages en stadig størres søgning mod bachelorniveauet og et ønske om en mere enkel, fleksibel og kommunikerbar portefølje.

Denne opmærksomhed har begrundet følgende strategiske indsatser, som videreføres eller igangsættes i 2018:

### 2.1 Competence Demand Analytics

Cphbusiness gennemførte i 2018 et pilotprojekt med IBM, som med afsæt i jobannoncer og IBM's Watson (kognitivt IT-system, som kan høste indsigt fra store mængder tekst) kan afdække tendenser, efterspurgte kompetencer og færdigheder fra erhvervslivet i realtid, så de videregående uddannelser kan skabe yderligere relevans i forhold til de aktuelle job. Pilotprojektet var afgrænset til job inden for salg og markedsføring, og Cphbusiness ønsker sammen med IBM at videreudvikle dette initiativ, så flere uddannelsesområder analyseres, og metoden integreres i den løbende vurdering af uddannelsesporteføljens relevans. Projektet kan med fordel udbredes til hele sektoren, der udbyder de samme uddannelser, og Cphbusiness har på den baggrund givet projektet som et indspil til ministerens Call for Action.

Indsatsen løber over perioden 2019-2021.

## 2.2 Fremtidens kunderejse

I regi af Cphbusiness Studie og Karriere er der sat et nyt fokus på den kunderejse, som for unge kan starte i grundskolens udskoling og fortsætte videre gennem en ungdomsuddannelse, en videregående uddannelse og senere efter- og videreuddannelse gennem hele arbejdslivet. Dette fokus understøttes af konkrete initiativer, som retter sig mod:

- Samarbejdet med grundskolen og ungdomsuddannelserne
- Indsatsen for at rekruttere de rette studerende
- Styrket studiestart og fastholdelse gennem uddannelsen
- Styrket overgang til beskæftigelse i sammenhæng med praktik og afgangprojekter
- Fastholdelse af relationer til dimittender gennem alumne og løbende EVU-aktiviteter
- Styrket relationsopbygning til de erhvervssegmenter, som uddannelsesporteføljen retter sig mod, med sigte på øget aktivitet inden for EVU.

Initiativerne understøttes desuden af nye digitale processer og features, som understøtter CRM på hele kunderejsen, hvor eksempelvis digitalt understøttet vejledning – før, under og efter uddannelsen – indgår som et fælles projekt i sektorstrategiens digitaliseringsspor.

Indsatsen viderefører de initiativer, som i Udviklingsprogram 2018 var rubriceret under indsatserne *videregående indskoling* og *videregående udskoling* og forløber over perioden 2019-2021.

## 2.3 Fremtidens uddannelsesportefølje

Cphbusiness vurderer, at den samlede uddannelsesportefølje kan styrkes strukturelt ved en større samtænkning af institutionens mange uddannelser, såvel horisontalt som vertikalt.

Dette forfølges i initiativet *Lyngby 2.0 Cphbusiness for fremtiden*, der tager sigte på at skabe fremtidens uddannelsesunivers, hvor de mange små udbud og iværksættermiljøet i Lyngby søges udviklet og integreret i en ny sammenhængende og mere fleksibel struktur under programtitlen *Innovation og Teknologi*. Aktuelt er Cphbusiness i dialog med ministeriet om de muligheder og barrierer, der politisk og lovgivningsmæssigt måtte være for en sådan tilgang til uddannelsesporteføljen. I

indsatsen indgår også en anden tilgang til livslang læring og samarbejde med erhvervslivet og andre interessenter.

Desuden arbejdes der på at udbyde hele professionsbachelorforløb på uddannelser, hvor en overvejende del af dimittenderne vælger at gå videre på en top up-uddannelse, hvilket gør sig gældende for markedsføringsøkonomer og serviceøkonomer. Ved at tage et sammenhængende forløb opnås der en stærkere faglig progression uden to udskolinger, og bachelormuligheden får en anderledes synlighed for ansøgerne ved at fremgå af Den Koordinerede Tilmelding. I dag er det alene bacheloruddannelsen på det finansielle område, som kan tages som et sammenhængende forløb.

Endelig arbejdes der for en stærkere uddannelsesdækning i Nordsjælland, hvor Cphbusiness nu også udbyder serviceøkonomuddannelsen og gerne vil på banen med flere merkantile uddannelser i tæt samspil med det lokale erhvervsliv og de lokale ungdomsuddannelsesinstitutioner.

Ændringer i porteføljen af fuldtidsuddannelser og udbudssteder fordrer institutionsakkrediteringen afsluttet og nye udbud prækvalificeret af ministeriet. Tidshorizonten ser således januar 2021 for første optag på en ny uddannelse. Indledende analyser og udarbejdelse af prækvalificeringsansøgning kan imidlertid påbegyndes i 2019.

Indsatsen forløber i perioden 2019-2021.

### Resultatindikatorer

Resultatindikatorerne på den samlede fremdrift i Fokusområde 2 er udviklingen i følgende indikatorer:

#### *Mål 3 i den strategiske rammekontrakt*

- Frafald
- Ledighed
- Beskæftigelse - udenlandske dimittender
- Regionalt udbud

## Bilag 5.1

### ØKONOMI 2019

---

#### Indstilling

Følgende status på institutionens økonomi 2019 baseret på årets første to måneder indstilles til bestyrelsens efterretning.

#### Baggrund

Erhvervsakademiets indtægtsgrundlag for 1. halvår kendes med nogen sikkerhed, idet det aktuelle antal STÅ pr. 01.03.2019 er opgjort og indberettet.

I opgørelsen ligger vi 73 STÅ under budgettet for 1. halvår. Heraf forventes en del dog at indgå i opgørelsen for 2. halvår som følge af studerende, der skal til reeksamen eller har valgt at forlænge deres studietid.

Ligeledes vil de flere studerende, som er optaget på vinterstart indgå i opgørelsen for 2. halvår.

Forventningerne til årets resultat modsvarer således fortsat det budgetterede overskud på 0,8 mio. kr.

## Økonomi 2019 – status medio marts

Budgetopfølgningen for årets første to måneder fremgår af nedenstående tabel.

Der er ikke foretaget periodiseret regnskabsopfølgning, men udviklingen i indtægtsgrundlaget følges løbende, ligesom der er fokus på omkostningsudviklingen.

Afvigelserne skyldes overvejende periodisering.

### Resultatopgørelse 2019

Perioden januar – februar

1.000 kr.	Realiseret	Budget	Budget-afvigelse
Statstilskud	15.460	14.145	1.315
Deltagerbetaling og andre indtægter	15.254	16.034	-780
<b>Omsætning</b>	<b>30.714</b>	<b>30.179</b>	<b>535</b>
Undervisningens gennemførelse	43.339	43.384	-45
Markedsføring	1.240	1.200	40
Ledelse og administration	10.249	10.048	201
Bygningsdrift	14.807	14.936	-128
Aktiviteter m. særlige tilskud	567	425	142
<b>Forsknings- og udviklingsaktiviteter</b>	<b>867</b>	<b>499</b>	<b>368</b>
<b>Omkostninger i alt</b>	<b>71.068</b>	<b>70.492</b>	<b>577</b>
Resultat før finansielle og ekstraordinære poster	-40.354	-40.313	-41
<b>Finansielle indtægter</b>	<b>0</b>	<b>0</b>	<b>0</b>
Finansielle omkostninger	0	0	0
Resultat før ekstraordinære poster	-40.355	-40.313	-41
<b>Ekstra ordinære indtægter</b>	<b>0</b>	<b>0</b>	<b>0</b>
<b>Ekstra ordinære omkostninger</b>	<b>0</b>	<b>0</b>	<b>0</b>
Periodens resultat	-40.355	-40.313	-41

Statstilskuddet er 1,3 mio. kr. over budget som primært vedrører en efterindberetning. Derimod er deltagerbetalingen som følge af det lidt lavere aktivitetsniveau tilsvarende under budget.

På omkostningssiden er der en række mindre både positive og negative afvigelser, men den store afvigelse ses på FoU, hvor der er betalt en større engangsudgift på 0,5 mio. kr.

## Status på ordinær uddannelse

Der er realiseret 73 færre STÅ end budgetteret i første halvår 2019. Der er stor variation inden for programområderne: Salg & markedsføring ligger 29 STÅ under budget, mens Innovation og teknologi, som omfatter de to tidligere programområder Innovation & entreprenørskab og It & multimedie, ligger 22 STÅ under budget.

De øvrige programområder har afvigelser, som ligger mellem 1 - 5% under det budgetterede antal STÅ.

STÅ 1. halvår 2019			
Programområde	Realiseret	Budget	Forskel
Innovation og Teknologi	373	395	-22
Laboratorie og Miljø	81	82	-2
Salg og Markedsføring	807	836	-29
Service og Oplevelse	446	447	-1
Økonomi og Finans	757	776	-19
<b>Hovedtotal</b>	<b>2.462</b>	<b>2.535</b>	<b>-73</b>

Antal beståede er 52 under det budgetterede. Det forventes, i lighed med 2018, at en del studerende er "forsinkede" og færdiggør uddannelsen i andet halvår 2019.

Den samlede færdiggørelsesaktivitet i 2019 forventes derfor at svare til det budgetterede.

Dimittender vintereksamen 2019			
Programområde	Realiseret	Budget	Forskel
Innovation og Teknologi	198	244	-46
Laboratorie og Miljø	26	25	1
Salg og Markedsføring	312	313	-1
Service og Oplevelse	142	143	-1
Økonomi og Finans	238	243	-5
<b>Hovedtotal</b>	<b>916</b>	<b>968</b>	<b>-52</b>

## Status på EVU

Første kvartals tilmeldingstal for fagdeltagere (opgjort per 20/3-2019) viser samlet set 3.321 tilmeldte mod budgettet 3.387, dermed er der opnået 98% af det budgetterede. Der vil forsat komme tilmeldinger i 1. kvartal, så tallene er ikke endelige. Partner ligger 12% under budget, mens SmartLearning ligger 20% over budgettet. Vi forventer samlet set at nå budgettet.

## Bilag 6.1

### REKTORS RESULTATLØNSKONTRAKT 2018 OG 2019

---

#### Indstilling

Følgende målopfyldelse på rektors resultatlønskontrakt for 2018 samt rektors resultatkontrakt for 2019 indstilles til bestyrelsens godkendelse.

#### Baggrund

Rektors resultatlønskontrakt er offentlig og afspejler såvel den strategiske rammekontrakt mellem ministeriet og Cphbusiness, som Cphbusiness' strategiske ledelsesgrundlag. Kontrakten dekomponeres i resultatlønskontrakterne for de øvrige medlemmer af direktionen samt for de enkelte område- og funktionschefer.

Efter indgåelsen af den strategiske rammekontrakt 2018-2021 med Uddannelses- og Forskningsministeriet er der sket en samordning af de resultatindikatorer, som er gennemgående i det årlige ledelsesgrundlags udviklingsprogram, rammekontrakten og rektors resultatlønskontrakt. Dette medfører, at der ikke på alle indikatorer er historiske sammenligningstal. Desuden betyder ministeriets valg af kun at køre de centrale undersøgelser af læringsudbytte hvert andet år, at disse og Cphbusiness' egne Ennova-undersøgelser veksler fra år til år.



## RESULTATLØNSKONTRAKT - REKTOR - 2018

Resultatlønskontrakt for: Rektor Ole Gram-Olesen

Periode: 1. januar 2018 til 31. december 2018

Maximum pr. år: Kr. 180.000 eller 25 % af rektors grundløn inkl. personligt tillæg.

Målopfyldelse i 2018: 90 % svarende til kr. 162.000.

Resultatlønskontrakten er indgået i medfør af Uddannelsesministeriets bemyndigelse af 23. maj 2012 samt bestyrelsens bemyndigelse til formanden vedtaget på bestyrelsesmødet den 4. april 2018.

Rektors opfyldelse af resultatlønskontrakten rapporteres til bestyrelsen i sammenhæng med aflæggelse af Årsrapport 2017 samt rapportering til UFM på den strategiske rammekontrakt mellem UFM og Cphbusiness for perioden 2018-2021.

Dato:

Dato:

Indgået

Rapporteret

Ole Gram-Olesen  
Rektor

Ole Gram-Olesen  
Rektor

Charlotte Lundblad  
Formand

Charlotte Lundblad  
Formand

Målopfyldelse	Maksimum	Opfyldelse
Resultatindikatorer, udviklingsprogram og strategisk rammekontrakt	25 point	25 point
Fokusområde 1: Uddannelseskvalitet og læringsudbytte	25 point	20 point
Fokusområde 2: Relevans og kompetencebehov	25 point	25 point
Fokusområde 3: Effektiv ressourceudnyttelse	25 point	20 point
<b>I alt</b>	<b>100 point</b>	<b>90 point</b>

**Resultatindikatorer, udviklingsprogram og strategisk rammekontrakt**
**= 25 point**

Følgende resultatindikatorer indgår i Udviklingsprogram 2018 og omfatter de indikatorer, som indgår i den strategiske rammekontrakt med UFM:

Resultatindikatorer	2016	2017	2018	2021	2016	2017	2018	2021
	REAL	REAL	REAL	MÅL	INDEKS	INDEKS	INDEKS	INDEKS
<b>1. Uddannelseskvalitet og læringsudbytte</b>								
Læringsudbytte -(Ennova)	66	68	-	70	100	103		0
Læringsudbytte (udd.zoom)	3,7	-	3,8		100	-	103	
Studieintensitet	30	34	35,5	40	100	113	118	133
Fagligt niveau (Ennova)	66	69	-	70	100	105	-	106
Fagligt niveau (Udd.zoom)	4	-	4,2		100	-	105	
Videnarbejdet	30	32	39		100	123	130	n/a
Erhvervsamarbejder	NY	MÅLING	82		-	-	100	n/a
Koblingen mellem teori og praksis	71	73	-	70	100	103	-	103
Praksisbaseret (Læringsbaro)	-	-	3,8		-	-	100	
Efter- og videreuddannelse	1062	1074	1.077	1.400	100	101	101	132
<b>2. Relevans og kompetencebehov</b>								
Frafald inden for 1. år	17,2	16,1	16,3	15	100	94	95	87
Ledighed	9	7	7	6	100	82	82	67
Beskæftigelse - udenlandske dimittender	13	-	-	20	-			154
Regionalt udbud	55	59	80	100	100	107	145	182
<b>3. Effektiv ressourceudnyttelse</b>								
Produktivetsgrad - medarbejderkapacitet	13	12,9	13,1	14	100	99	101	108
Produktivetsgrad - lokalekapacitet	21,5	22,1	21,9	24	100	103	102	112
Udviklingsgrad	4,1	4,4	5,7	6	100	106	139	146
Overskudsgrad	0,6	-0,7	-1,5	1,0	100	-	-	167

Opgørelsesmetoder fremgår af udviklingsprogram 2018 og den strategiske rammekontrakt.

Skemaet med resultatindikatorer er ændret fra den indgående kontrakt, idet den strategiske rammekontrakt blev indgået efter udarbejdelse af resultatlønskontrakten. Ovenstående skema er dermed det gældende frem til 2021.

**Målopfyldelse**

Der er generelt en tilfredsstillende fremdrift på alle resultatindikatorer, der alle har en bedre målopfyldelse end året før.

Målopfyldelsen vurderes alt i alt til 25 ud af 25 point.

**Fokusområde 1: Uddannelseskvalitet og læringsudbytte = 25 point**

En kvalitativ vurdering af organisationens ledelsesmæssige indsats i forhold til følgende strategiske indsats i udviklingsprogram 2018:

- 1.1 Videreudvikling af matrixorganisationen, hvor de syv programområder faciliteres af tværgående specialenheder med fokus på eksempelvis innovation, digitalisering, pædagogik, vidensomsætning, studie- og karrierevejledning og relationsarbejde med erhvervslivet.
- 1.2 Videreudvikling af nye tilgange til uddannelsernes tilrettelæggelse og pædagogik, som sigter mod opbygning af erhvervskompetencer opbygget gennem samskabende læring mellem studerende, undervisere og virksomheder.
- 1.3 Videreudvikling af teamorganiseringen, hvor undervisningens tilrettelæggelse og gennemførelse sker i et arbejdsfællesskab mellem de undervisere, som i en given periode har ansvaret for et antal hold, og hvor underviserrollen i langt større grad tager sigte på at facilitere et motiverende og engagerende læringsmiljø baseret på praksis og omsætning af ny viden fra forskning og erhverv.
- 1.4 Implementering af digital læring som en integreret del af uddannelsernes didaktik og pædagogik, der kan imødekomme forskellige læringsstile og fremme motivation og læringsudbytte. Dette tiltag understøttes af et sektorprojektet *Kvalitet og relevans i undervisningen i det 21. århundrede* (KRU) i regi af SmartLearning-samarbejdet.
- 1.5 *Videregående indskoling* som tema for en række nye innovative tiltag eller projekter, der kan understøtte de studerendes rolle som aktive, engagerede, innovative og lærende. Indsatsen vil have fokus på koblingerne fra første kontakt med optagne studerende over studiestart til den pædagogiske tilgang på uddannelsens 1. semester og frem.
- 1.6 Videreudvikling af det fysiske studiemiljø med henblik på at understøtte den pædagogiske strategi.

## Målopfyldelse

- 1.1 Organisationen er fuldt implementeret og dokumenteret i sammenhæng med institutionsakkrediteringen.

De to programområder i Lyngby – *Innovation og entrepreneurship* og *It og Multimedie* er nu samlet i ét programområde – *Innovation og teknologi*, hvilket dels repræsenterer en forenkling dels danner grundlaget for den strategiske indsats Lyngby 2.0

Cphbusiness Partner er reorganiseret med en større grad af centralisering og markedsorientering med henblik på at styrke grundlaget for vækst på EVU.

- 1.2 Den pædagogiske strategi er implementeret på alle områder og dokumenteret gennem uddannelsernes flowplaner.

- 1.3 Teamorganiseringen er implementeret på alle programområder med en stadig bedre funktionalitet i forhold til den pædagogiske opgave. Desuden er en ny struktur af videngrupper etableret med henblik på en stadig bedre funktionalitet i forhold til den faglige opgave.

I akkrediteringsprocessen blev det dog også noteret, at samspillet mellem teamorganiseringen og Vidensløjfen endnu stadig er ret uprøvet på flere uddannelser, hvorfor der er et særlig fokus på dette samspil ved genakkrediteringen i 2019-2020.

- 1.4 En større grad af digitalt understøttet læring er implementeret gennem blandt andet LEARNING LAB, som er organisationens interne digitalt pædagogiske udviklingsforum. Implementeringen er medvirkende til gennemførelse af den strategiske indsats Bedre og billigere uddannelse.

- 1.5 Der blev i sommeren 2018 indført et nyt digitalt forum – *Hello Flow* – som knytter nye studerende sammen umiddelbart efter optagelse og frem til og med studiestarten. Der er til dette forum knyttet en række services, som understøtter en god studiestart, ligesom studerende får mulighed for at lære hinanden at kende inden studiestarten.

- 1.6 Der er på Søerne og City etableret nye områder til Open Learning, som i form og møblering understøtter den mere projektorienterede pædagogik.

Målopfyldelsen vurderes alt i alt til 20 ud af 25 point.

## Fokusområde 2: Relevans og kompetencebehov = 25 point

En kvalitativ vurdering af organisationens ledelsesmæssige indsats i forhold til dette fokusområdes strategiske indsatser i udviklingsprogram 2018:

- 2.1 Strategiske FoU-projekter, som blandt andet kan afdække nye teknologiers forventede indvirkning på udvalgte brancher og erhverv, herunder de finansielle brancher, detailhandel og oplevelsesvirksomhed, international handel og markedsføring samt miljøvirksomhed og ledelse. Hovedparten af disse strategiske FoU-projekter er videreført fra udviklingsprogram 2016 og 2017. De strategiske FoU-projekter kan initieres af de enkelte programområder gennem Vidensløjfen eller af trends indkredset af bestyrelse og direktion.
- 2.2 Områdespecifikke FoU-projekter, der sigter på tilgang af nyeste og bedste viden til uddannelserne. Disse projekter initieres løbende af det enkelte programområdes arbejde i Vidensløjfen og indledes oftest af forstudier.
- 2.3 Afdækning og realisering af potentialet i krydsfeltet mellem *innovation, teknologi og dannelse* med sigte på at fremme såvel uddannelsesporteføljens relevans i forhold til innovation, entreprenørskab, startups og SMV, som de studerendes personlige kompetencer i perspektiv af nye teknologier og forandringer på arbejdsmarkedet. Denne indsats har afsæt i den nuværende uddannelsesportefølje inden for innovation og teknologi (Cphbusiness Lyngby), inkubationsmiljøerne samt erfaringer fra relaterede egne FoU-projekter herunder *Ledelse af unge, Retail Reinvented* og *Data i start ups*.
- 2.4 Vurdering af mulighederne for en mere tidstro og repræsentativ monitorering af specifikke arbejdsmarkedsbehov gennem anvendelse af nye teknologier. Denne indsats tager afsæt i et pilotprojekt i samarbejde med IBM.
- 2.5 *Videregående udskoling* som tema for en række innovative initiativer og projekter, som skal understøtte en bedre kobling mellem uddannelsesforløb, praktik, afgangprojekt og første job og dermed sikre en bedre overgang til beskæftigelse. Indsatsen todeles mellem udskoling af danske dimittender og af udenlandske dimittender, hvor der er et særligt politisk fokus på at fastholde dem på det danske arbejdsmarked.
- 2.6 Fremme af uddannelsesporteføljens regionale dækning med sigte på at fastholde unge såvel som erhverv i regionens tyndt befolkede områder. Der er især fokus på udbud, som kan understøtte SMV-erhverv i lokal vækst og på digitalt understøttede leveranceformer, som kan distribuere læring, der er forankret i store og stærke faglige miljøer. Afsættet er aktiviteten på Bornholm samt den igangværende ansøgningsproces med henblik på etablering af nye udbud i Hillerød. Sektorprojektet KRU understøtter denne indsats.

## Målopfylde

- 2.1 De strategiske FoU-projekter indgår nu i Vidensløjfen sammen med de områdespecifikke FoU-projekter og følger årshjulet med kvalitetssikring af videnarbejdet på uddannelserne. De større brancherrettede projekter er videreført fra 2017 og indgår også i udviklingsprogram 2018.
  - 2.2 De områdespecifikke FoU-projekter har fra 2017 været forankret i uddannelsernes faglige videnmiljøer. Under akkrediteringsprocessen blev det konstateret, at denne forankring ikke var lige stærk på alle uddannelser, hvorfor dette er et særligt opmærksomhedspunkt under genakkrediteringen.
  - 2.3 Programområderne i Lyngby er nu sammenlagt i *Innovation og teknologi*, som vil danne rammen om den fremtidige uddannelsesporteføje i Lyngby. Samtidig arbejdes der på en ny flerfaglig tilgang til inkubation og startups, som ligeledes forankres under programområdet i Lyngby. Indsatsen videreføres i Udviklingsprogram 2019 under betegnelsen *Fremtidens uddannelsesporteføje - Lyngby 2.0*.
  - 2.4 Lige nu afventes der tilbagemeldingen fra UFM på det indspil til videre udrulning af Wattson-projektet, som vi har givet under Call for action.
  - 2.5 Der har i året været et særligt fokus på fastholdelse af udenlandske dimittender på det danske arbejdsmarked. Indsatsen har dels været rettet mod at få udenlandske studerende i praktik i danske virksomheder, dels etableringen af sociale og faglige netværk med danske studerende. Desværre er det blevet meget dyrt at lære det danske sprog, hvilket sætter en ny barriere på alle internationale uddannelser.
  - 2.6 Der er etableret en uddannelsesstation på Bornholm, hvor aktiviteten nu omfatter udbud af 3 erhvervsakademiuddannelser og en PBA-overbygning med en tilfredsstillende søgning.
- Desuden arbejdes der på etablering af nye merkantile udbud i Nordsjælland med base i Hillerød, og der er en positiv respons fra de lokale interessenter på initiativet.

Målopfylde vurderes alt i alt til 25 ud af 25 point.

### Fokusområde 3: Effektiv ressourceudnyttelse

= 25 point

En kvalitativ vurdering af organisationens ledelsesmæssige indsats i forhold til dette fokusområdes strategiske indsatser i udviklingsprogram 2018:

- 1.1 Kortlægning og realisering af yderligere muligheder for digitalisering af administrative funktioner og systemunderstøttelse såvel administrative som faglige og pædagogiske samt kommunikative og dokumenterende processer i og uden for organisationen. Denne indsats vil blandt andet have afsæt i en evaluering af akkrediteringsprocessen samt en sektortilgang med sigte på systemområder, hvor erhvervsakademierne med fordel kan arbejde tættere sammen.

#### Målopfyldelse

- 1.1 Der er i regi af den nye sektorstrategi, hvor Cphbusiness er tovholder på digitaliseringssporet, igangsat udviklingsprojekter med sigte på nye leveranceformer på EVU, nationalt online-udbud af valgfag på fuldtidsuddannelser samt implementering af robot-teknologi i studieadministrationen.

Desuden videreføres implementeringen af en stadig større grad af digitalt understøttet læring på fuldtidsuddannelserne, som bidrager til at imødegå de årlige 2 %-reduktioner i tilskudsgrundlaget.

UFM har gennemført en evaluering af den første institutionsakkrediteringsrunde, hvor en version 2.0 af systemet meldes ud i 2019. Alle de videregående institutioner har i evalueringen peget på det meget store ressourcetræk, som systemet i sin første version pålagde institutionerne.

Det forhold, at institutionen fik en betinget positiv institutionsakkreditering og således har skulle holde fokus på genakkrediteringsprocessen har medført, at en række implementeringer er sket langsommere end planlagt og således ikke i 2018 har økonomiske effekt i målsat omfang.

Målopfyldelsen vurderes alt i alt til 20 ud af 25 point.

## RESULTATLØNSKONTRAKT – REKTOR - 2019

Resultatlønskontrakt for: Rektor Ole Gram-Olesen

Periode: 1. januar 2019 til 31. december 2019

Maximum pr. år: Kr. 180.000 eller 25 % af rektors grundløn inkl. personligt tillæg.

Resultatlønskontrakten er indgået i medfør af Uddannelsesministeriets bemyndigelse af 23. maj 2012 samt bestyrelsens bemyndigelse til formanden vedtaget på bestyrelsesmødet den x. april 2019.

Rektors opfyldelse af resultatlønskontrakten rapporteres til bestyrelsen i sammenhæng med aflæggelse af Årsrapport 2019 samt rapportering til UFM på den strategiske rammekontrakt mellem UFM og Cphbusiness for perioden 2018-2021.

Kontrakten er indgået dato:

Ole Gram-Olesen  
Rektor

Charlotte Lundblad  
Formand

Målopfylde	Maksimum	Opfyldelse
Resultatindikatorer, udviklingsprogram og strategisk rammekontrakt	25 point	
Fokusområde 1: Uddannelseskvalitet og læringsudbytte	25 point	
Fokusområde 2: Relevans og kompetencebehov	25 point	
Fokusområde 3: Effektiv ressourceudnyttelse	25 point	
<b>I alt</b>	<b>100 point</b>	



**Resultatindikatorer, udviklingsprogram og strategisk rammekontrakt = 25 point**

Følgende resultatindikatorer indgår i Udviklingsprogram 2019 og omfatter de indikatorer, som indgår i den strategiske rammekontrakt med UFM. Opgørelsesmetoden fremgår af Udviklingsprogram 2019.

Resultatindikatorer	2016	2017	2018	2021	2016	2017	2018	2021
	REAL	REAL	REAL	MÅL	INDEKS	INDEKS	INDEKS	INDEKS
<b>1. Uddannelseskvalitet og læringsudbytte</b>								
Læringsudbytte -(Ennova)	66	68	-	70	100	103	-	0
Læringsudbytte (udd.zoom)	3,7	-	3,8		100	-	103	
Studieintensitet	30	34	35,5	40	100	113	118	133
Fagligt niveau (Ennova)	66	69	-	70	100	105	-	106
Fagligt niveau (Udd.zoom)	4	-	4,2		100	-	105	
Videnarbejdet	30	32	39		100	123	130	n/a
Erhvervsamarbejder	NY	MÅLING	82		-	-	100	n/a
Koblingen mellem teori og praksis	71	73	-	70	100	103	-	103
Praksisbaseret (Læringsbar)	-	-	3,8		-	-	100	
Efter- og videreuddannelse	1062	1074	1.077	1.400	100	101	101	132
<b>2. Relevans og kompetencebehov</b>								
Frafald inden for 1. år	17,2	16,1	16,3	15	100	94	95	87
Ledighed	9	7	7	6	100	82	82	67
Beskæftigelse - udenlandske dimittender	13	-	-	20	-			154
Regionalt udbud	55	59	80	100	100	107	145	182
<b>3. Effektiv ressourceudnyttelse</b>								
Produktivetsgrad - medarbejderkapacitet	13	12,9	13,1	14	100	99	101	108
Produktivetsgrad - lokalekapacitet	21,5	22,1	21,9	24	100	103	102	112
Udviklingsgrad	4,1	4,4	5,7	6	100	106	139	146
Overskudsgrad	0,6	-0,7	-1,5	1,0	100	-	-	167

Målopfyldelse

## Fokusområde 1: Uddannelseskvalitet og læringsudbytte = 25 point

En kvalitativ vurdering af organisationens ledelsesmæssige indsats i forhold til følgende strategiske indsatser i udviklingsprogram 2019:

### 1.1 Bedre og billigere uddannelse

I 2016 initierede Cphbusiness indsatsen *Bedre og billigere uddannelse* med det sigte at fastholde ambitionen om høj kvalitet og højt læringsudbytte i uddannelserne og samtidig imødegå det vilkår, at tilskudssatserne reduceres med årligt 2 %.

Denne indsats bygger på en tilrettelæggelse af det enkelte uddannelsesforløb, således at det i stadig større omfang kan understøttes af digital læring og med en pædagogisk tilgang, som øger værdien af den digitale læring.

Indsatsen understøttes af den nye sektorstrategis digitaliseringsspor, hvor de første tre projekter igangsættes ved årsskiftet i regi af SmartLearning.

- Nye leveranceformer på EVU
- Nationalt udbud af valgfag på tværs af sektoren i samarbejde med virksomheder
- Fælles didaktisk tilgang, som understøtter værdien af digital læring

### 1.2 Forskning og udvikling

Et væsentligt element i uddannelsernes videngrundlag er omsætning af ny anvendelsesorienteret viden, som er fremkommet gennem institutionens forsknings- og udviklingsprojekter (FoU).

Den aktuelle portefølje af FoU-projekter, som er under gennemførelse eller planlægges igangsat, fremgår af Bilag I i Ledelsesgrundlaget for 2019.

### 1.3 Genakkreditering

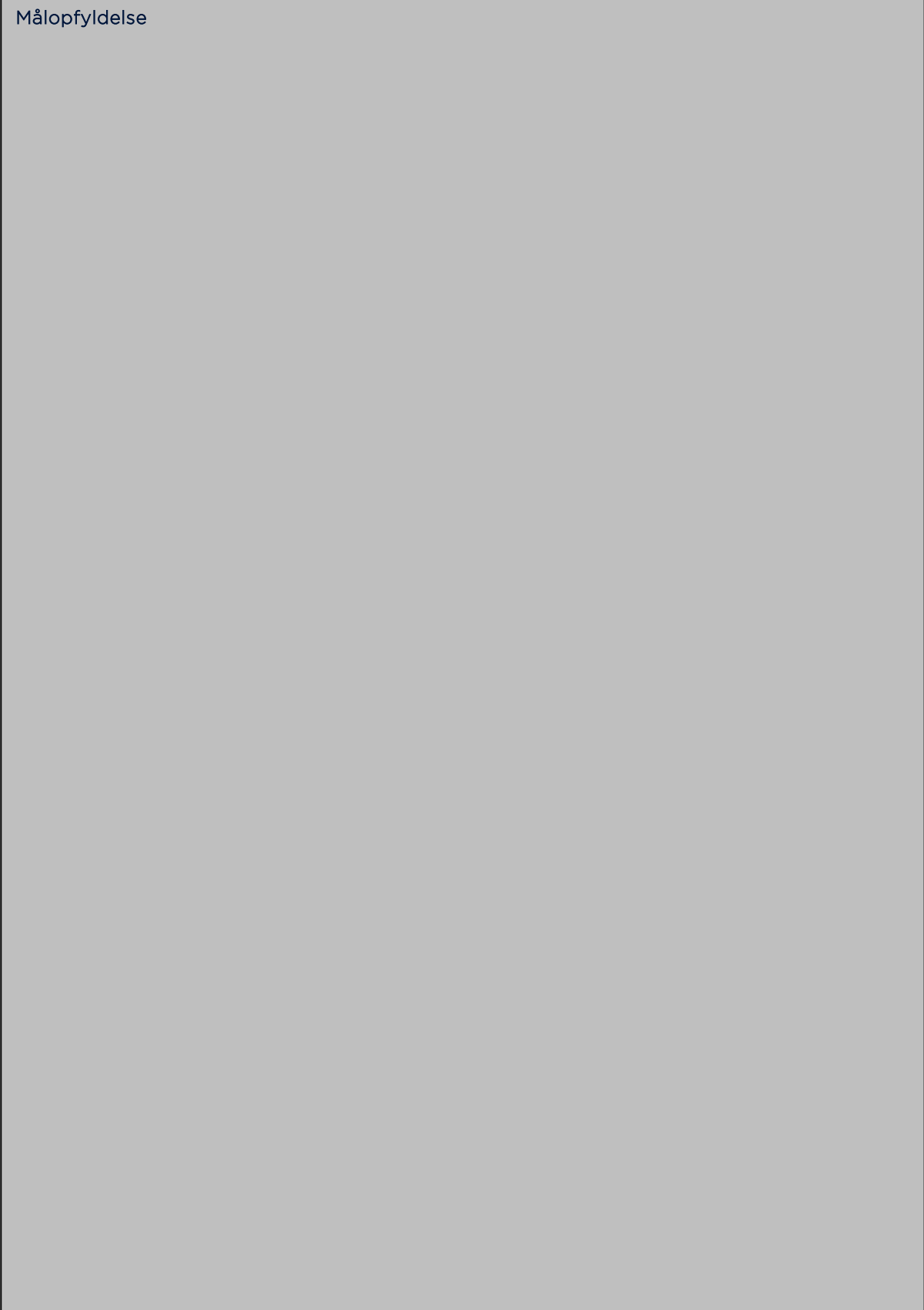
Cphbusiness blev betinget positivt akkrediteret i juni 2018 og er af Akkrediteringsrådet indstillet til genakkreditering i juni 2020. Cphbusiness afleverer fornyet selvevaluering primo september 2019, og selve genakkrediteringen forløber fra september 2019 til juni 2020 med akkrediteringsbesøg, høringsrapport og endelig afgørelse i rådet.

Processen med at forberede uddannelserne til genakkrediteringen er igangsat i efteråret 2018. Dette arbejde har fokus på de områder i kvalitetssikringssystemet, som vil blive genbesøgt i forbindelse med genakkrediteringen:

- Udvikling og vedligeholdelse af uddannelsernes videngrundlag
- Kvalitetssikring af obligatorisk praktik
- Undervisernes teamorganisering
- De årlige uddannelsesrapporter

Processen understøttes af et lederudviklingsprogram, som gennemføres i samarbejde med konsulentvirksomheden Mobilize. Programmet tager sigte på styrket eksekvering af forandringsprocesser.

Målopfyldelse



## Fokusområde 2: Relevans og kompetencebehov = 25 point

En kvalitativ vurdering af organisationens ledelsesmæssige indsats i forhold til dette fokusområdes strategiske indsatser i udviklingsprogram 2019:

### 2.1 Competence Demand Analytics

Cphbusiness gennemførte i 2018 et pilotprojekt med IBM, som med afsæt i jobannoncer og IBM's Watson kan afdække tendenser, efterspurgte kompetencer og færdigheder fra erhvervslivet i realtid, så de videregående uddannelser kan skabe yderligere relevans i forhold til de aktuelle job. Pilotprojektet var afgrænset til job inden for salg og markedsføring, og Cphbusiness ønsker sammen med IBM at videreudvikle dette initiativ, så flere uddannelsesområder analyseres, og metoden integreres i den løbende vurdering af uddannelsesporteføljens relevans.

Indsatsen løber over perioden 2019-2021.

### 2.2 Fremtidens kunderejse

I regi af Cphbusiness Studie og Karriere er der sat et nyt fokus på den kunderejse, som for unge kan starte i grundskolens udskoling og fortsætte videre gennem en ungdomsuddannelse, en videregående uddannelse og senere efter- og videreuddannelse gennem hele arbejdslivet. Dette fokus understøttes af konkrete initiativer, som retter sig mod:

- Samarbejdet med grundskolen og ungdomsuddannelserne
- Indsatsen for at rekruttere de rette studerende
- Styrket studiestart og fastholdelse gennem uddannelsen
- Styrket overgang til beskæftigelse i sammenhæng med praktik og afgangprojekter
- Fastholdelse af relationer til dimittender gennem alumne og løbende EVU-aktiviteter
- Styrket relationsopbygning til de erhvervssegmenter, som uddannelsesporteføljen retter sig mod, med sigte på øget aktivitet inden for EVU.

Indsatsen viderefører de initiativer, som i Udviklingsprogram 2018 var rubriceret under indsatserne *videregående indskoling* og *videregående udskoling* og forløber over perioden 2019-2021.

### 2.3 Fremtidens uddannelsesportefølje

Cphbusiness vurderer, at den samlede uddannelsesportefølje kan styrkes strukturelt ved en større samtænkning af institutionens mange uddannelser, såvel horisontalt som vertikalt.

Dette forfølges i initiativet Lyngby 2.0 Cphbusiness for fremtiden, der tager sigte på at skabe fremtidens uddannelsesunivers, hvor de mange små udbud og iværksættermiljøet i Lyngby søges udviklet og integreret i en ny sammenhængende og mere fleksibel struktur under programtitlen Innovation og Teknologi.

Desuden arbejdes der på at udbyde hele professionsbachelorforløb på uddannelser, hvor en overvejende del af dimittenderne vælger at gå videre på en

top up-uddannelse, hvilket gør sig gældende for markedsføringsøkonomer og serviceøkonomer.

Målopfyldelse

### Fokusområde 3: Effektiv ressourceudnyttelse = 25 point

En kvalitativ vurdering af organisationens ledelsesmæssige indsats i forhold til dette fokusområdes strategiske indsatser i udviklingsprogram 2019:

#### 3.1 Digitalisering af studieadministrationen

Der arbejdes på en række tiltag, som ved hjælp af digital understøttelse optimerer og effektiviserer arbejdstunge processer i de studieadministrative funktioner. De pågældende tiltag koordineres med sektorens fælles digitaliseringsindsats.

I 2018 blev platformen for administrative robotter etableret, og det er planen, at antallet af robotter, som automatiserer arbejdstunge processer, vil udgøre 50 inden udgangen af 2019. Desuden er det sigtet, at Cphbusiness kan drifte disse robotter uden ekstern bistand, hvorfor der i 2019 skal investeres i både systemer og kompetenceudvikling

Endelig er der fokus på administrationen af EVU, som qua det store antal hold og fagdeltagere har meget arbejdstunge processer. Et centralt tiltag bliver her udvikling og implementering af en EVU udbudsdatabase, som digitalt vil understøtte og effektivisere aktivitetsplanlægningen og brugen af undervisere og lokaler.

Indsatsen forløber over perioden 2019-2021.

#### 3.2 Digitalisering af andre organisatoriske funktioner

I sammenhæng med indsatsen *Fremtidens kunderejse* vurderes det, hvilke processer der med fordel kan understøttes digitalt gennem systemer, som eksempelvis retter sig mod screening af potentielle studerende, håndtering af dimittendkontakt gennem alumne samt vejledning baseret på AI. Desuden vil der blive arbejdet med at videreudvikle det nuværende CRM-system, så det mere målrettet og effektivt understøtter EVU og Cphbusiness' erhvervsrelationer.

Endelig arbejdes der på en stærkere digital understøttelse af ledelsesinformation, der kan sikre relevant og tidstro information om aktiviteter, kvalitet og økonomi.

Indsatsen forløber i perioden 2019-2021.

#### 3.3 Udvikling af Cphbusiness' fysiske rammer

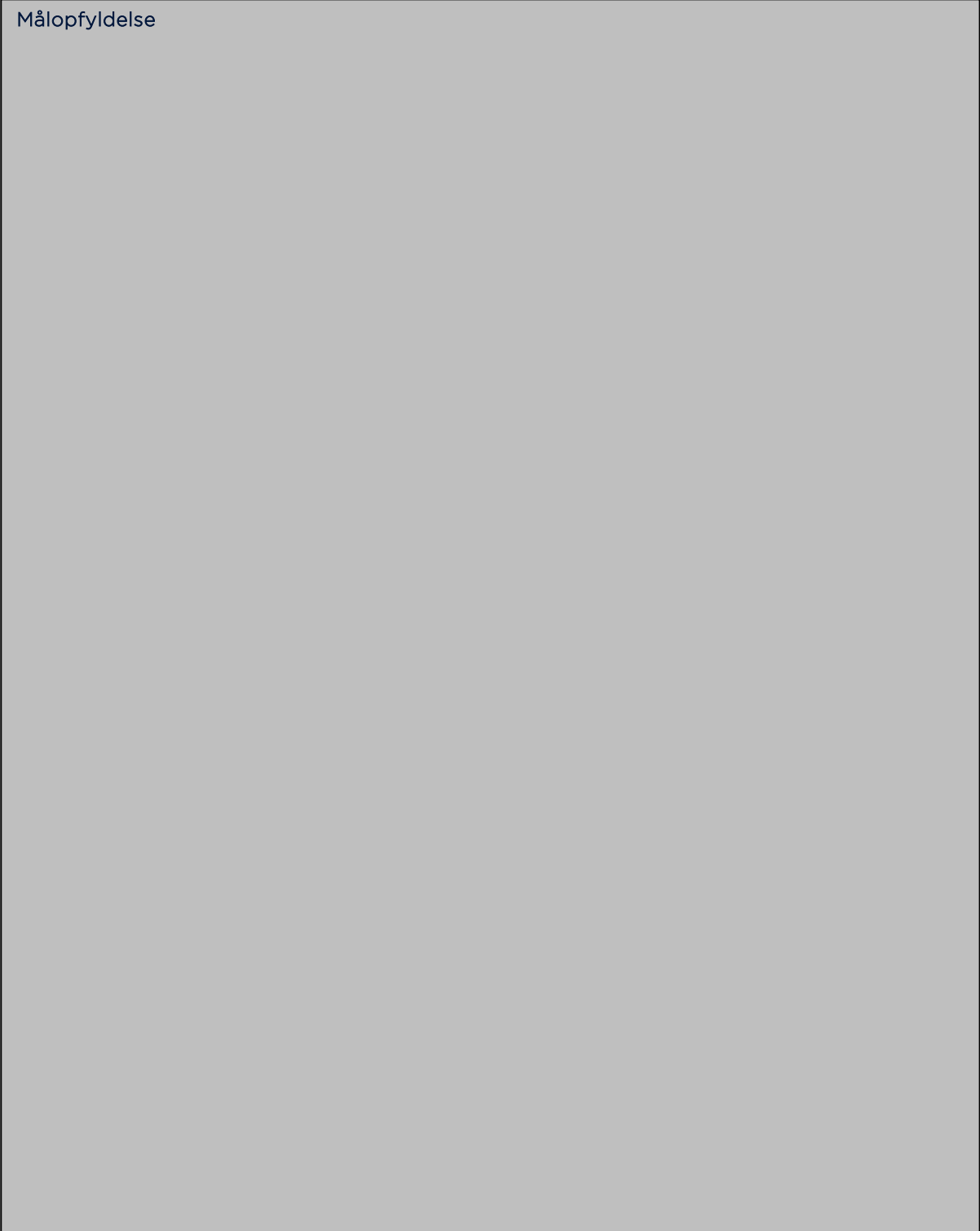
Der arbejdes hen imod en ny model for undervisningens planlægning, der optimerer lokaleudnyttelsen, og gennem en "udvidelse af åbningstiden" kan absorbere den målsatte vækst uden forøgelse af den samlede lokalekapacitet.

Desuden arbejdes der med udvikling af det fysiske studiemiljø med henblik på et bedre match med den pædagogiske tilgang.

Endelig arbejdes der på etablering af nye digitale adgangssystemer, som gør det muligt for studerende at bruge faciliteterne 24/7.

Indsatsen forløber over perioden 2019-2021.

Målopfyldelse



## Bilag 7.1

### JOHANNES FOG INDSTILLING

---

#### Indstilling

Det indstilles, at direktionen sammen med bestyrelsesformanden på nedenstående grundlag indgår i videre forhandlinger med Johannes Fog Fonden om indgåelse af den anførte Head of Terms (HOT) aftale, som er første del i den samlede aftalekonstruktion. Den økonomiske forpligtelse ved indgåelse af HOT-aftalen vil for Cphbusiness maksimalt kunne udgøre kr. (endeligt beløb foreligger på mødet).

#### Baggrund

Siden sidste bestyrelsesmøde har der været fortsatte drøftelser med Johannes Fog Fonden om at leje sig ind i et nyt byggeri på Firskovvej i Lyngby. Processen er gået langsommere end forventet for bygherren med at afslutte licitationen og få færdigforhandlet en kontrakt med en entreprenør til byggeopgaven.

På et møde den 19. marts er der aftalt en tidsplan for udarbejdelse af de nødvendige aftaler mellem Cphbusiness og Johannes Fog med henblik på, at huset kan færdigprojekteres, bygges og tages i brug.

Aftalesættet vil komme til at bestå af tre dele:

- En HOT-aftale, som regulerer samarbejdet fra aftalen underskrives indtil en endelig samarbejdsaftale samt foreløbig lejekontrakt kan underskrives. I aftalen vil indgå af vores ønsker til lejemålets indretning, kvantitativt såvel som kvalitativt. Aftalen vil indebære, at Cphbusiness forpligter sig til i perioden at bidrage til projekteringen af huset i form af input om vores mere detaljerede ønsker til lejemålets indretning, kvantitativt såvel som kvalitativt. Aftalen indebærer herudover en forpligtelse til at refundere et beløb på kr. (endeligt beløb foreligger på mødet) til bygherren, såfremt forløbet ender med, at vi ikke indgår en lejeaftale. Denne aftale ligger ifølge tidsplanen færdig til underskrift den 1. maj 2019.
- En samarbejdsaftale, der tidsmæssigt dækker forløbet fra den underskrives, og indtil lejemålet er klar til indflytning. Aftalen indeholder en endelig beskrivelse af lejemålets indretning, materialevalg, kvalitetsstandard og indflytningstidspunkt samt beregning af husleje og driftsudgifter på lejemålet. Aftalen regulerer endvidere, hvordan eventuelle ønsker til ændringer til ovennævnte indretning, materialevalg og kvalitet håndteres, økonomisk såvel som i forhold til tidsplan for byggeriet.
- Et bilag til samarbejdsaftalen vil være den huslejeaftale, der træder i kraft ved indflytningen. Samarbejdsaftale såvel som huslejeaftale vil efter tidsplanen foreligge til beslutning på bestyrelsens møde d. 19. juni 2019.

Den overordnede præmis for at gå videre vil – ligesom på det seneste bestyrelsesmøde – være, at den samlede omkostning ved lejemålet ikke overstiger vores nuværende omkostninger på Nørsgaardsvej, samt at bygningen kan indrettes, så den giver mulighed for et godt og fremtidsrettet miljø for såvel studerende som medarbejdere, der åbner for nye samarbejdsformer med lokale virksomheder såvel som for moderne pædagogiske metoder.

Næste forhandlingsmøde er aftalt til den 8. april, og der vil på mødet blive givet en mundtlig status på såvel planerne for området i henhold til den helhedsplan som Lyngby-Tårnbæk kommune for øjeblikket har i høring, som for selve byggeriet.