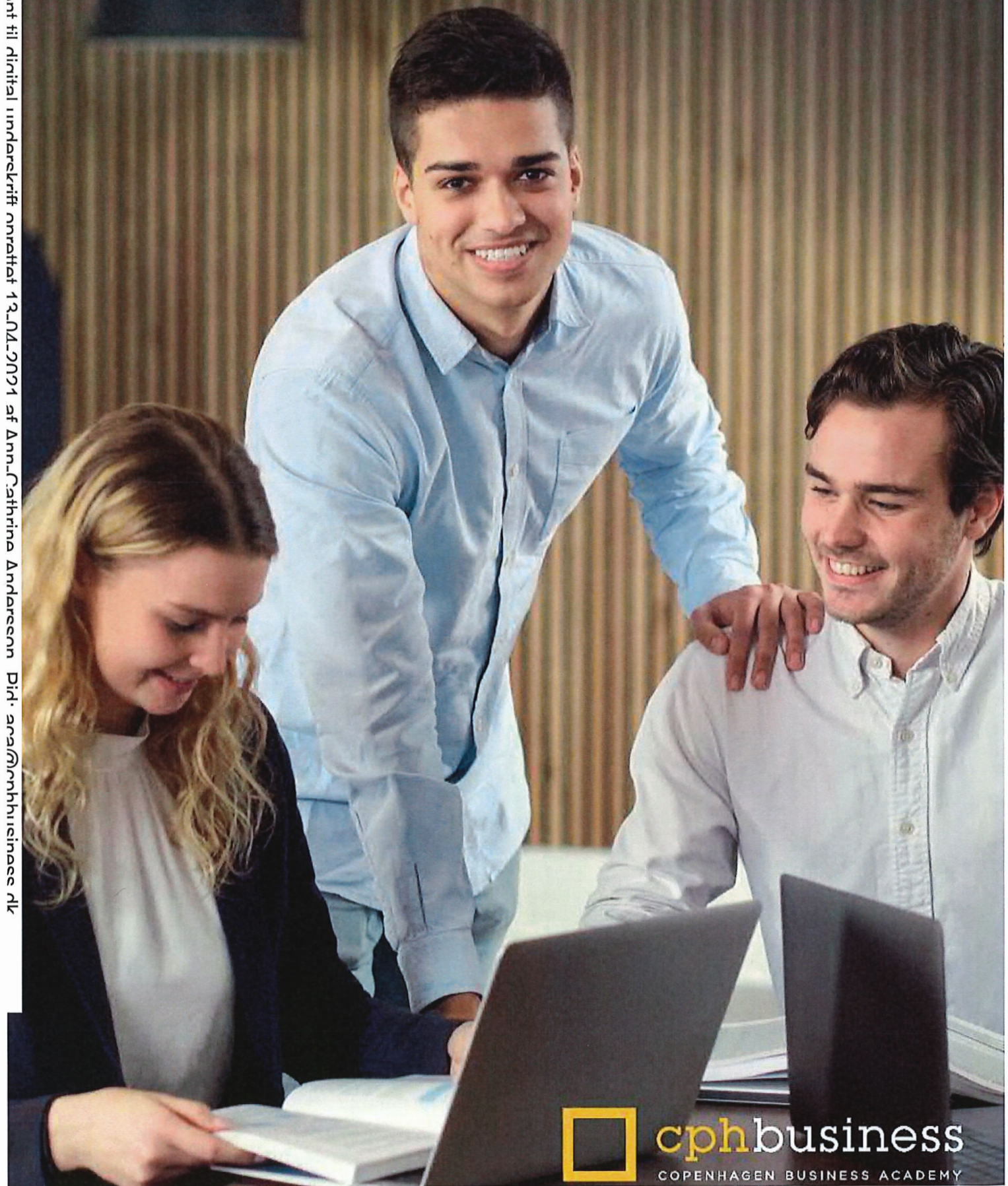


Copenhagen Business Academy

Årsrapport 2020

Dokument til digital underskrift nr. 13.04.2021 af Ann-Cathrina Andersen Dit: anac@cphbusiness.dk



cphbusiness

COPENHAGEN BUSINESS ACADEMY

INDHOLDSFORTEGNELSE

LEDELSESBERETNING	2
Institutionsoplysninger	2
Præsentation af Cphbusiness	4
Årets faglige resultater	7
Årets økonomiske resultat	10
Udviklingsprogram	12
Hoved- og nøgletal	14
Målrapportering Strategisk Rammekontrakt	16
REGNSKAB	20
Anvendt regnskabspraksis	20
Resultatopgørelse 1. januar - 31. december 2020	23
Balance 31. december 2020	24
Pengestrømsopgørelse 1. januar - 31. december 2020	26
Noter	27
Særlige specifikationer	31
PÅTEGNINGER	33
Ledelsespåtegning	33
Den uafhængige revisors påtegning	35

LEDELSESBERETNING

INSTITUTIONSOPLYSNINGER

Institutionen	Copenhagen Business Academy Landemærket 11 1119 København K Tlf. 36 15 45 00 CVR-nummer: 3167 8021 Regnskabsår: 1.1.2020 - 31.12.2020 Hjemstedskommune: København
Bestyrelsen	Charlotte Lundblad - formand, Global HR Director, Insurance and Healthcare i DXC Technology - udpeget af Dansk Erhverv Anne Knøs, HR-chef Banking Denmark - udpeget af Finanssektorens Arbejdsgiverforening Kim Simonsen, formand for HK Danmark - udpeget af HK Danmark Charlotte Hougaard, landsformand for Forsikringsforbundet - udpeget af Fagbevægelsens Hovedorganisation Randi Brinckmann Wiencke, dekan på Københavns Professionshøjskole - udpeget af Københavns Professionshøjskole Lars Bonde, koncerndirektør i Tryg - udpeget ved selvsupplering Jes Damsted, selvstændig - udpeget ved selvsupplering Annemette Kjærgaard, prodekan på CBS - udpeget ved selvsupplering Torben Schwabe, Adm. Partner Victoria´s - udpeget ved selvsupplering Charlotte Morell, studieadministrativ leder - medarbejderrepræsentant Jan-Christian Haxthausen, lektor - medarbejderrepræsentant Josefine Düring Reyes Jensen - studenterrepræsentant Nicoline Ravn Grønbech - studenterrepræsentant

CPHBUSINESS ÅRSRAPPORT 2020

Daglig ledelse	Rektor Ole Gram-Olesen
Institutionens formål	<p>Copenhagen Business Academy har til formål at udbyde erhvervsakademiuddannelser samt efter- og videreuddannelser, der på et internationalt fagligt niveau imødekommer behovet for kvalificeret arbejdskraft i såvel den private som den offentlige sektor.</p> <p>Uddannelserne udbydes efter ministeriets nærmere bestemmelse og i overensstemmelse med den gældende lovgivning herom.</p>
Bankforbindelse	Danske Bank (SKB aftale)
Revision	<p>Statsautoriseret revisor Lars Hillebrand Deloitte Weidekampsgade 6 2300 København S</p> <p>Statsautoriseret revisor Christian Dahlstrøm Deloitte Weidekampsgade 6 2300 København S</p>

PRÆSENTATION AF CPHBUSINESS

Copenhagen Business Academy - eller blot Cphbusiness - er en statslig, selvejende uddannelses- og forskningsvirksomhed under Uddannelses- og Forskningsministeriet. Cphbusiness' uddannelsesportefølje retter sig primært mod det private erhvervsliv og rummer dels danske og internationale fuldtidsuddannelser op til professionsbachelorniveau, dels efter- og videreuddannelse op til diplomniveau.

Desuden producerer Cphbusiness ny viden gennem forskning, som omsættes i praksis gennem primært efter- og videreuddannelse og andre erhvervssamarbejder samt konferencer. Uddannelsesporteføljen er forankret i seks programområder, som henvender sig til hver sit sæt af brancher eller funktioner:

- Salg og Markedsføring
- Service og Oplevelse
- Økonomi og Finans
- Laboratorie og Miljø
- Innovation og Teknologi
- Ledelse og Kommunikation

Cphbusiness i en coronatid

2020 blev et godt, men også usædvanligt år for Cphbusiness. Da Danmark i marts lukkede ned på grund af corona, gik Cphbusiness online, og blev helt eller delvist lukket for fysisk tilstedeværelse studieåret ud.

På trods af, at regeringen kun fastlagde forholdsregler for en kort periode af gangen, så valgte Cphbusiness at give en klar melding til studerende og medarbejdere om, at der ville blive arbejdet 100 % online semestret ud, og samme melding blev givet igen ved nedlukningen i december. Det skabte ro hos studerende og medarbejdere og til at indrette sig på virtuel undervisning og eksamen.

Det virtuelle studieliv har ikke været nemt, men det fungerede, og Cphbusiness havde i 2020 et rekordstort optag og en tilfredsstillende gennemførelse. At omlægningen til online har kunnet ske så uproblematisk tilskrives både de senere årsinvesteringer i ny teknologi og kompetenceudvikling samt vilje og et stort engagement blandt studerende og medarbejdere. Der blev ved slutningen af de to semestre gennemført surveys blandt studerende og medarbejdere, der viste at især det sociale samvær var savnet, men også, at man efter coronatiden gerne vil videreføre de gode erfaringer.

På vej mod 2025

Siden bestyrelsen i 2014 vedtog Cphbusiness' Strategi 2020 *Gør viden til værdi*, har den strategiske indsats haft i fokus at gøre viden til værdi for stadig flere, stadig bedre og stadig mere effektivt. Dette fokus videreføres i den næste strategiperiode frem mod 2025, samtidig med, at der er indkredset fire nøgletemaer, som skal sætte retningen for Cphbusiness' videre strategiske udvikling: Grøn omstilling, Innovation, Forretning og Lederskab.

De fire nøgletemaer adresseres til både Cphbusiness' fuldtidsuddannelser, efter- og videreuddannelse og forskningsindsats og afspejler den forventede udvikling i omverdenen og den nationale og globale agenda, som er sat. Samtidig vil den personlige karakterdannelse og evnen til selv at lære blive prioriteret stadig højere i Cphbusiness' tilgang til læring, ligesom studerendes og medarbejderes motivation og trivsel vil være afgørende forudsætninger for, at denne tilgang lykkes.

Sideløbende med, at den strategiske ambition frem mod 2025 sættes, skal der i foråret 2021 indgå en ny strategisk rammekontrakt med Uddannelses- og Forskningsministeriet for perioden 2022-2025. Den strategiske rammekontrakt sætter mål og milepæle for den videre udvikling af Cphbusiness og vil understøtte virksomhedens strategiske fremdrift og rolle i samfundet. Et samfund under omstilling, som ønsker balance, vækst og velfærd og samtidig tager ansvar for klima, bæredygtighed og de øvrige verdensmål.

I udmøntningen af den strategiske ambition er der formuleret ni strategiske nøgleindsatser, som vil blive gennemgående i de årlige ledelsesgrundlag frem mod 2025. Den strategiske fremdrift, som fremkommer heraf, rapporteres til ministerium og bestyrelse gennem Cphbusiness' årsrapporter og årlige rapporteringer af rammekontraktens målopfyldelse.

Institutionsakkreditering

I juni 2020 blev Cphbusiness positivt institutionsakkrediteret, og dermed sluttede akkrediteringsprocessen, som havde inddraget alle dele af organisationen. Samtidig havde man gjort sig en række værdifulde erfaringer, og Cphbusiness' tilgang til kvalitetssikring vil fortsat være i udvikling og blive stadig mere datadrevet og digitalt understøttet. Med institutionsakkrediteringen får Cphbusiness nu større mulighed for at udvikle uddannelsesporteføljen i takt med, at nye behov identificeres.

En institutionsakkreditering er gældende i seks år, og Cphbusiness skal således akkrediteres igen i 2026.

Ny afdeling i Hillerød

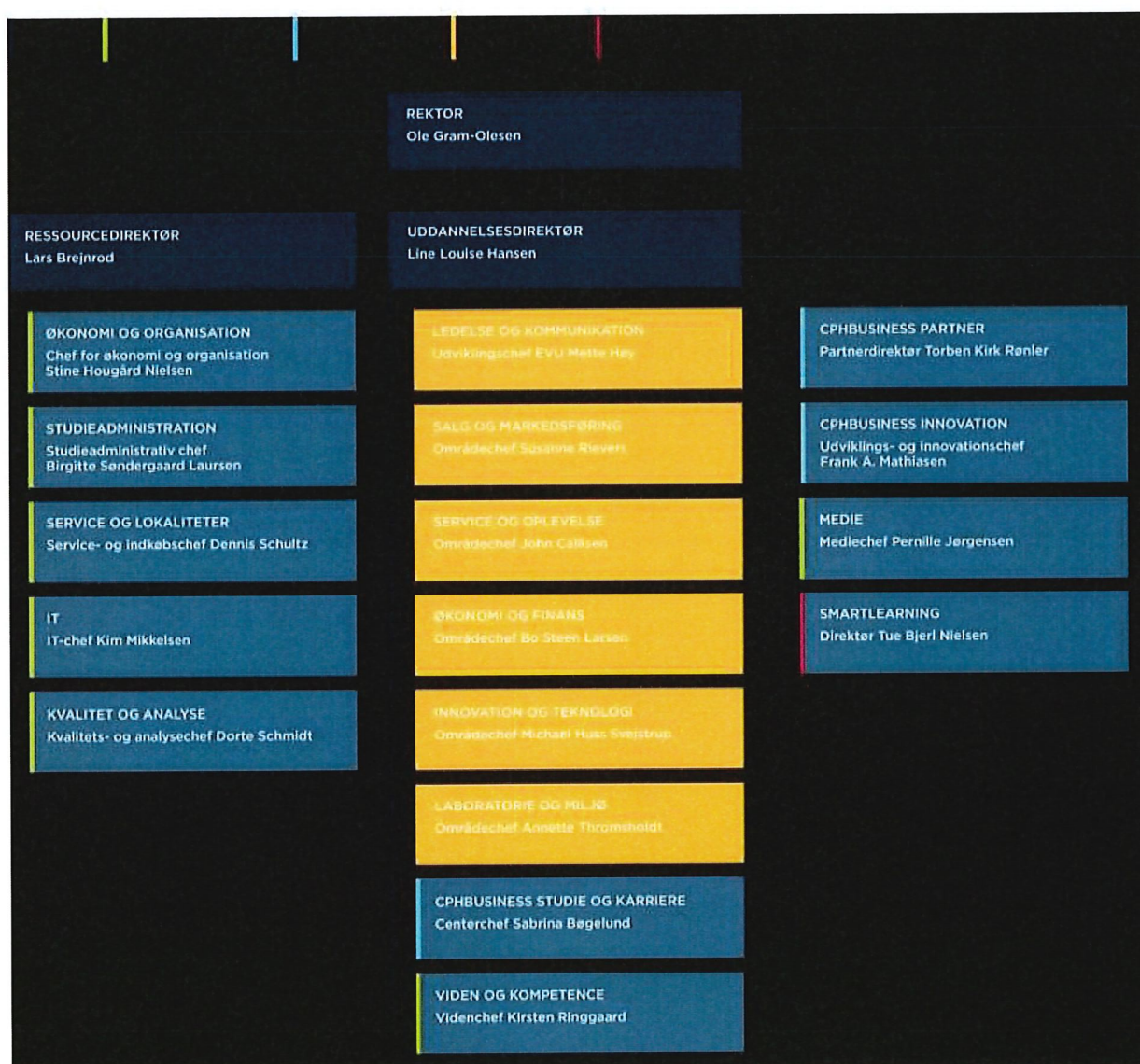
Da regeringen i sommeren 2020 åbnede for 5.000 ekstra studiepladser med ønske om, at de især blev etableret uden for de store universitetsbyer, accelererede Cphbusiness planerne om at åbne en ny afdeling i Hillerød for merkantile erhvervsakademiuddannelser. Den nye afdeling blev i efteråret etableret i Slotsarkaderne i Hillerød, og de første hold startede lige efter årsskiftet. Afdelingen vil fuldt indfaset have godt 200 studerende.

Organisationen

Som følge af den omstilling til virtuelle arbejdsformer, som fulgte med corona, har den organisatoriske læring gennem året været høj, og aktuelt er man ved at vurdere de erfaringer, som er gjort gennem året med henblik på organisationens virke efter corona.

I efteråret er der iværksat en samling af organisationens forskellige funktioner omkring efter- og videreuddannelse under Cphbusiness Partner. Denne ændring har som sigte at styrke Cphbusiness' agilitet og kundeorientering på efter- og videreuddannelsesområdet.

Tabel 1 Organisationens opbygning



Medarbejdere

I 2020 beskæftigede Cphbusiness i alt 445 årsværk.

De ansatte medarbejdere fordelte sig på følgende funktioner:

Tabel 2 Årsværk fordelt på funktioner

Medarbejdermix	Antal	Andel i pct.
Direktion	3	1%
Programområder	283	64%
Tværgående centre	66	15%
Tværgående funktioner	93	20%
Medarbejdere i alt	445	

Cphbusiness Students

Cphbusiness Students er Cphbusiness' studenterorganisation, der omfatter alle studerende. Organisationen arbejder for at skabe et værdifuldt studiemiljø både fagligt og socialt, og visionen er, at Cphbusiness skal være det bedste sted at tage en videregående uddannelse.

Antallet af følgere på studenterorganisationens Facebookside er steget fra 6.896 primo 2020 til 7.295 primo 2021. Instagramprofilens følgere er steget fra ca. 800 primo 2020 til 861 primo 2021.

Studenterorganisationen eksekverede fire events i løbet af 2020, herunder informationsmøder om studenterorganisationen, generalforsamling og arrangementer om videndeling om et online studieliv.

Cphbusiness Alumni

Cphbusiness Alumni blev etableret juni 2016 og tæller 2.602 medlemmer ved udgangen af 2020. Det er en stigning på 342 alumner i 2020.

Cphbusiness Alumni er et karrierenetværk for både alumner og nuværende Cphbusiness-studerende, som hjælper medlemmerne med jobsøgning og karriereudvikling gennem faglige arrangementer, netværk og viden, der skaber værdi.

I løbet af 2020 blev der afholdt seks online arrangementer med sigte på jobsøgning, netværksdannelse, karriereudvikling og personlig udvikling.

Arrangementerne havde et deltagergennemsnit på 23 deltagere. I 2020 havde 228 alumner og studerende tilmeldt sig de seks forskellige arrangementer. Arrangementerne har haft en gennemsnitlig deltagertilfredshed på 88%.

Derudover udsendte Cphbusiness Alumni 36 nyhedsbreve til netværket i 2020. Nyhedsbrevens indhold bestod bl.a. af arrangement-invitationer og alumners karrierehistorier.

Lokaliteter

Cphbusiness er placeret i Region Hovedstaden med lokaliteter i København, Lyngby, Hillerød og Rønne. Bortset fra lokationen på Peder Oxé Allé i Hillerød, der er ejet af Cphbusiness, er lokationerne lejemål med varierende udløbsår.

Der er i 2020 indgået kontrakt om lejemål på Bornholm frem til 2025. Lejemålet på Landemærket er det som løber længst. Det udløber i 2028. Lejemålet Slotsarkaderne i Hillerød er det nyeste, med start primo februar 2021.

ÅRETS FAGLIGE RESULTATER

Studieaktiviteten på de ordinære fuldtidsuddannelserne i 2020 steg med 3 % til 4.788 Studenterårsværk (STÅ), mens antallet på deltidsuddannelserne faldt med 2 % til en aktivitet på 1.126 STÅ. Faldet i aktivitet på deltidsuddannelserne skete som følge af coronosituationen.

I sommeren 2019 blev det besluttet, at udbyde finansøkonomuddannelsen på Bornholm hvert andet år, idet afdelingens grundlag vurderes ikke at kunne absorbere dimittender hvert år. Da der var optag i sommeren 2018, var der dermed atter optag i sommeren 2020.

I 2020 blev serviceøkonomuddannelsen udbudt i København og Hillerød.

Det skabte et mere solidt ansøgergrundlag til serviceøkonomuddannelsens udbud, da antallet af udbudssteder blev nedskaleret.

Der blev etableret et vinteroptag på financial controller i Lyngby. Ansøgertallene til sommeroptaget i 2019 viste en øget interesse, som Cphbusiness kunne imødekomme med vinteroptaget i 2020.

Handelsøkonomuddannelsen flyttede i 2020 til programområdet Service og Oplevelse. Cphbusiness udvidede i den forbindelse udbuddet med ekstra hold og satte i den sammenhæng de fornødne tiltag i gang for at sikre praktikpladser til alle studerende.

Tabel 3 STÅ-produktion fordelt på programområder

Programområde:		2020	2019	2018	2017	2016
Innovation og Teknologi	Fuldtid	732	691	668	672	561
	Deltid	168	202	166	150	166
	I alt	900	893	834	822	727
Laboratorie og Miljø	Fuldtid	160	163	169	146	141
	Deltid	11	10	7	2	-
	I alt	171	173	176	148	144
Ledelse og Kommunikation	Deltid	419	441	393	376	403
Salg og Markedsføring	Fuldtid	1557	1570	1648	1.695	1.656
	Deltid	247	224	211	227	171
	I alt	1.804	1.794	1.857	1.922	1.830
Service og Oplevelse	Fuldtid	864	840	876	938	970
	Deltid	12	10	8	13	15
	I alt	876	850	884	951	985
Økonomi og Finans	Fuldtid	1.175	1.390	1.366	1.250	1.124
	Deltid	269	263	292	306	304
	I alt	1.744	1.653	1.658	1.556	1.427
Fuldtidsuddannelser i alt		4.788	4.654	4.725	4.701	4.454
Deltidsuddannelser i alt*		1.126	1.150	1.077	1.074	1.062
Indtægtsdækket virksomhed		18	28	50	27	30
Cphbusiness i alt		5.932	5.832	5.852	5.802	5.546
Antal dimittender		2.203	2.156	2.205	2.106	1.919

Anvendelse af midler til styrkelse af Cphbusiness' videnarbejde og udviklingskraft

I 2020 har igangværende og nye FoU-projekter tegnet den overvejende del af FoU-projektporteføljen. Der har også været en række forstudier, som har haft til formål at afdække basis for et længerevarende projekt. Blandt andet videreføres forstudierne *Laborant anno 2030 RAD*, *Data Science Holodeck* og *Strategisk nytænkning og Eksekvering i en VUCA-world* som projekter i 2021.

Der har været 17 FoU-aktiviteter, som er blevet gennemført på alle Cphbusiness' programområder, og som har involveret over 400 virksomheder og 2000 studerende. Blandt de større FoU-projekter, som blev afsluttet i 2020, har *Fra plast til mikroplast* udviklet en ny praksisorienteret metode til at identificere mikroplast i ferskvand. Dette er gjort gennem både nationale og internationale samarbejder med blandt andet Cocoa (Florida), ALS Denmark, ALS Scandinavia og RUC. Derudover blev projektet SMV2 også afsluttet i 2020. Et projekt der blev udført i samarbejde med IBA Kolding, og som er resulteret i udviklingen af en ny projektledelsesmodel - FLUX-modellen - som skal styrke SMV'ers projektledelse og projektarbejdsform.

FoU-aktiviteterne blev identificeret gennem programområdernes analyser af uddannelsernes videngrundlag i 2020. Blandt nye FoU-projekter kan blandt andet nævnes *Datadreven forretningsudvikling*, *Generationsledelse* samt *Digitalisering i service- & oplevelsesindustrien*.

Pandemien i 2020 har for nogle projekters vedkommende haft indvirkning på fremdriften og output, hvor projektaktiviteter har måtte udskydes eller aflyses. Det har hertil kostet projektgrupperne ekstra ressourcer at omlægge og re-tænke projektaktiviteter. Trods pandemiens udfordringer har ingen projekter dog ligget stille eller været nødvendige at lukke. Ligeledes oplever vi en fortsat positiv udvikling i forhold til en løftet kvalitet i de projektansøgninger, som kom ind i 2020, og som tegner næste års FoU-portefølje.

2020 var også året, hvor vi har sat yderligere fokus på understøttelse og kvalitetssikring af vores FoU-aktiviteter. I den forbindelse har vi etableret en KPD-gruppe (Kvalitetssikring af Projekt Design) bestående af fire interne undervisere og en ekstern samarbejdspartner. Alle i gruppen har en ph.d. uddannelsesmæssig baggrund, og tillige stor erfaring med at hjælpe projekter i Cphbusiness regi. KPD-gruppen skal vejlede og give sparring til projektgrupperne på projekternes projektdesign. Et arbejde som forsætter i 2021.

I 2020 var Cphbusiness også med i større FoU-aktiviteter, hvor der også er ekstern finansiering. Dette var aktuelt for *Nordic Finance and the good society II - Bæredygtighed og den finansielle sektor* samt *Nordic Entrepreneurship Hub*, hvor projekterne samarbejder med blandt andet CBS, DTU, Lunds Universitet og KEA.

Året har desuden været kendetegnet ved en markant stigning i vores portefølje af eksterne projekter. Både projekter som vi er lead på, og projekter hvor vi er partnere. Det er en udvikling, som vi forudser, vil tage til, og som kalder på et beredskab for, at Cphbusiness kan være lead for store projekter. I 2020 kom vi blandt andet med i *Øresund Match - Reglab*, AI for erhvervsøkonomiske uddannelser samt *Spilbaseret iværksætterundervisning*.

Videnarbejdet

Videnarbejdet varetages på daglig basis af adjunkter og lektorer og handler grundlæggende om at sikre løbende opdatering af fagligheden på de centrale vidensområder - og dermed kvaliteten og det faglige niveau i uddannelserne - til gavn for de virksomheder, vi samarbejder med, og i sidste ende for vores dimmitender.

Vores tilgang til videnarbejdet er forankret i den tværgående enhed Viden og Kompetence og videreudvikles løbende i tæt samarbejde og dialog med videnkoordinatorer og områdeledelser i programområderne.

Udviklingsdialogen finder i høj grad sted på de interne netværksmøder, som i 2020 dels har handlet om "fundamentet" i videnarbejdet, dvs. videnlog, videngrupper, videndage og analyse af videngrundlag, og dels om mulighederne i næste udviklingszone - kaldet viden next level.

En opsamlende bilateral dialogrunde med videnkoordinatorerne sidst på året viste, at aktivitetsniveauet for bl.a. input i videnlog om trends og tendenser som følge af corona-situationen har ligget på et lavere blus end vanligt. Alligevel var det indtrykket, at arbejdet i videngrupperne i stigende grad opleves værdiskabende, idet de giver anledning til et mere formaliseret fokus på videndeling og opdatering om trends og tendenser fra forskning, udvikling og erhverv.

Vi kan således konstatere, at fundamentet fungerer helt efter hensigten og den i 2019 akkrediterede *Videnstøtje* igen har stået sin prøve.

I erkendelse af, at videnarbejdet for nuværende for en stor del er struktureret omkring den enkelte uddannelse, tog det indledende arbejde med næste udviklingszone - viden next level - afsæt i et ønske om bedre overblik over videnbehov, prioriteringer og ikke mindst fagligt samarbejde på tværs af uddannelser. Viden og Kompetence gennemførte således en række workshops hhv. i lederfora og i videnkoordinatorknetværket, hvor der blev givet plads til undersøgende dialog og brainstorm på spørgsmål om, hvor vi gerne vil hen med videnarbejdet på Cphbusiness, når vi tager de næste skridt. Centralt står videreudviklingen af en mere koordineret tilgang til eksterne strategiske samarbejder, faglig kompetenceudvikling og FoU-porteføljen, og hvordan vi dermed får en tydeligere profil som videnbaseret og praksisnær videregående uddannelsesinstitution. Dette arbejde videreføres i 2021.

Kommunikation

Cphbusiness' kommunikation er i høj grad baseret på digitale platforme, hvad enten det drejer sig om rekruttering af studerende eller kommunikation til nuværende studerende og medarbejdere.

Rekrutteringsindsatsen bygger på løbende optimering gennem test og eksperimenter med leveringsformer og platforme. Influencere, Snapchat, øget aktivitet på Instagram og YouTube og meget andet underbygger den resterende kommunikation og giver gode resultater. Sommeren 2020 bød således på flotte ansøgertal og stor interesse for Cphbusiness' uddannelser på trods af et stærkt udfordrende forår.

I efteråret 2020 blev ansøgningsprocessen på cphbusiness.dk opgraderet til en løsning, som går foran blandt danske uddannelsesinstitutioner og sætter ansøgeren i centrum - både i indhold, men også i kommunikationsform. Løsningen blev udviklet i samarbejde med kommunikationsbureauet Advice.

2020 blev også året, hvor Cphbusiness' intranet blev gennemgribende opgraderet, og hvor kommentarer og likes fandt sin plads i organisationen. Intranettet er nu et

levende forum med dialog og masser af brugergenereret indhold.

Da 2020 var ved at lakke mod enden, nærmede åbningen af Cphbusiness Hillerød sig, og fra oktober 2020 og frem til ansøgningsfristen den 4. januar 2021 blev alle kanaler taget i brug for at sikre et solidt ansøgergrundlag til vinteroptaget. Det lykkedes over al forventning, og 132 personer søgte tilsammen ind på erhvervsakademiuddannelserne markedsføringsøkonom og financial controller som førsteprioritet.

Kvalitet

Cphbusiness indsendte i 2020 ansøgning om retten til et etablere et nyt udbud af professionsbacheloruddannelsen i dataanalyse i Lyngby samt at dublere tre uddannelsesudbud til Hillerød; Markedsføringsøkonom, Handelsøkonom og Financial Controller. Alle fire ansøgninger blev vurderet positivt, og arbejdet med at etablere dem i praksis er nu påbegyndt.

Næste akkrediteringsproces skal være afsluttet i 2026, hvorfor arbejdet med at foretage justeringer i konceptet for kvalitetssikring af uddannelserne på Cphbusiness allerede blev påbegyndt i Kvalitet i efteråret 2020.

Cphbusiness gennemførte også i 2020 uddannelsesevalueringer af PBA i Sportsmanagement, Markedsføringsøkonom, Akademiuddannelsen i salg og markedsføring samt akademiuddannelsen til finansiel rådgiver. Evalueringdagene blev gennemført som planlagt med eksterne paneler og blev afholdt delvist virtuelt.

ÅRETS ØKONOMISKE RESULTAT

Samlet vurdering af resultatet

For 2020 viser årets økonomiske resultat et overskud på 18,4 mio. kr. Overskuddet forklares primært af tre faktorer: Der er modtaget ekstraordinære tilskud til aktiviteter, hvor en væsentlig del af udgifterne først forventes i 2021. Corona-situationen har medført væsentlige besparelser på områder som rejseudgifter, udgifter til konference- samt uddannelsesaktiviteter. Og endelig er indtægterne vokset på grund af flere STÅ.

Indtægter

De samlede indtægter i 2020 udgjorde 394,8 mio. kr., hvilket svarer til en stigning på 21,2 mio. kr. i forhold til 2019. Stigningen i indtægter kan i høj grad henføres til ekstraordinære coronatilskud i form af 12,9 mio. kr. til oprettelse af ekstra studiepladser i 2020 og 2021 samt 1,4 mio. i tilskud til ekstra rengøringsudgifter.

Indtægter fra statstilskud er steget med i alt 18,7 mio. kr., blandt andet som følge af de ekstraordinære tilskud, men også som følge af en stigning i STÅ på 1,7 %, mens indtægter fra deltagerbetaling og andre indtægter er steget 2,5 mio. kr. De samlede indtægter fra taxameter og deltagerbetaling gennem sektorens SmartLearningsamarbejde er faldet med 1,9 mio. kr. fra 2019 til 2020. Det svarer til et fald på 9 %. På de øvrige deltidsuddannelser er der et fald på 4,5 mio. kr., hvilket skyldes lavere aktivitet som følge af corona-situationen.

Omkostninger*Undervisningens gennemførelse*

De samlede udgifter til undervisningens gennemførelse er steget med 3,7 mio. kr. i 2020 sammenlignet med 2019. Stigningen skyldes primært flere ressourcer som følge af højere aktivitetsniveau samt en større grad af udbetalt merarbejde i forhold til tidligere.

Markedsføring

Udgifterne til markedsføring var i 2020 6,7 mio. kr. Det svarer til et fald på næsten 14 % når man sammenligner 2020 med 2019. Faldet er udtryk for, at Cphbusiness er tilbage på niveau efter ekstraordinære aktiviteter i 2019, hvor der blandt andet var omkostninger til etablering af nyt intranet.

Ledelse og administration

Udgifterne til ledelse og administration er sammenlagt faldet med 3,5 mio. kr., hvilket er et fald på 6 %. Faldet skyldes besparelser på omkostninger til kursusaktiviteter og rejser for det administrative personale.

Bygningsdrift

Udgifterne til bygningsdrift er fra 2019 til 2020 steget med 2,5 mio. kr., hvilket svarer til en stigning på knap 4 %. Det er fortrinsvis huslejudgifter, rengøringsudgifter og andre udgifter til bygningsdrift, som er steget i 2020 sammenlignet med 2019. En del af merudgifterne er dækket af et ekstraordinært rengøringsstilskud.

Særlige tilskud

Udgiften til aktiviteter med særlige tilskud er en del af de tildelte stipendier, erhvervsakademiet giver til studerende fra EU og udgifter til specialpædagogiske foranstaltninger samt forskningsaktiviteter finansieret af andre end staten. Begge udgiftsområder er finansieret af modsvarende statslige og kommunale bevillinger, der indgår på erhvervsakademiets indtægtsside.

Forsknings- og Udviklingsaktiviteter

Cphbusiness har i 2020 modtaget 11,4 mio. kr. i tilskud til udvikling og evidensbaseret af uddannelserne fra Uddannelses- og Forskningsministeriet, og forbruget i 2020 er 8,5 mio. kr., og således 2,9 mio. kr. mindre. Dette indebærer, at der med udgangen af 2020 henstår 4,9 mio. kr. i uforbrugte midler, som planlægges anvendt i perioden frem til udgangen af 2023.

Finansielle indtægter og udgifter

Udgifterne i 2020 har primært været til betaling af rente af indefrosne feriepenge. De indefrosne feriepenge forventes at blive afregnet i 2021.

Lønforbrug

Antallet af årsværk inklusiv ansatte på sociale vilkår, er steget fra 440 i 2019 til 445 i 2020.

De samlede udgifter til løn er i 2020 steget med 8 mio. kr. til 251,5 mio. kr. mod 243,5 mio. kr. i 2019. De stigende lønudgifter henføres til stigning i antallet af årsværk, samt en større mængde over- og merarbejde i forhold til 2019.

Afskrivninger

Afskrivningerne udgjorde i 2020 5,3 mio. kr., mod 5,9 mio. kr. i 2019. Faldet i afskrivningerne hænger sammen med, at igangsatte investeringer er aktiveret sent på året eller først vil blive det i 2021.

Hensættelser

Ved udgangen af 2020 er der foretaget hensættelser for i alt 16,3 mio. kr. Der er tale om hensættelser til istandsættelse af vores lejemaal ved fraflytning.

Øvrige forhold

Indtægter på i alt 14,3 mio. kr. som følge af corona-situation til ekstra studiepladser og rengøring.

Cphbusiness modtog i 2020 1,4 mio. i ekstra tilskud til øgede udgifter til rengøring samt et tilskud på 12,9 mio. kr. i henhold til den politiske aftale om flere uddannelsespladser på de videregående uddannelser i lyset af corona.

Tilskud til ekstra uddannelsespladser gives til oprettelse af ekstra studiepladser og kan kræves delvist tilbagebetalt, når effekten af ordningen opgøres i oktober 2021.

Cphbusiness fik tildelt en kvote på 392 ekstra studiepladser. Forventningen er, at kvoten udnyttes fuldt ud, og at det modtagne tilskud derfor ikke betales tilbage.

Feriepengeregulering

Den nye ferielov, som trådte i kraft i 2020 har indflydelse på vores regnskab. Opgørelsen af medarbejdernes feriepengetilgodehavende for optjeningsåret 2019 er beregnet på individniveau, idet vi har skulle indberette beløbet til lønmodtagernes feriemidler. Det betyder en mere præcis beregning end tidligere års hensættelser. Endvidere har samtlige løndele skullet indgå i beregningen, hvor arbejdsgiverens pensionsdel ikke har indgået i tidligere år. Efter finansministeriets vejledning indgår derfor et beløb på 3,0 ikke i resultatopgørelsen, men derimod som en primokorrektion af vores egenkapital.

Kvalitetstilskud

Cphbusiness modtog i 2020 et kvalitetstilskud på 2,4 mio. kr. Tilskuddet er blevet anvendt til at understøtte *Vejen til bedste pædagogiske praksis*, der er grundlaget for uddannelsernes tilrettelæggelse, og som sætter fokus på, at Cphbusiness ønsker en bedre digital didaktik og bedre brug af de digitale muligheder, så de studerendes trivsel, læring og fastholdelse styrkes, samtidig med at organisationens ressourcer anvendes bedst muligt. Cphbusiness ønsker, at de studerende oplever et digitalt setup med struktur, koordinering og muligheder for kommunikation og dialog.

Corona-situationen øgede behovet for underviserens kompetencer inden for digital didaktik, og således har en stor gruppe af undervisere i 2020 deltaget i kurset *Digital didaktik*. Kurset havde fokus på at understøtte underviserne i deres egen praksis i det digitale rum. På baggrund af evaluering af forløbet fortsætter Cphbusiness med et tilrettet forløb i 2021 på udvalgte områder.

I 2020 er der desuden gennemført aktionslæringsforløb for alle undervisere for at initiere dialoger til forbedring af undervisning i forhold til de studerendes oplevelse.

Alle undervisere har været involveret i aktioner og refleksion og forbedring af disse. Aktioner har fx været: *Bedre peer2peer feedback - online og fysisk*, *Bedre brug af Zoom*, *Udvikling af brugen af studiegrupper* og *Bedre anvendelse af LMS i forhold til konkrete værktøjer*.

Forventninger til 2021

Cphbusiness budgetterer i 2021 med et overskud på 0,9 mio. På tidspunktet for budgetlægningen blev halvdelen af det forventede tilskud til ekstra studiepladser indregnet som indtægt i 2021 ud fra et estimat af, hvornår udgifterne ville skulle afholdes. Ministeriet har siden gjort os opmærksom på, at det samlede tilskud skal indtægtsføres i 2020, hvilket er med til at forklare det store overskud i 2020. For budgettet for 2021 indebærer den beslutning til gengæld, at vores budgetterede resultat for 2021 udgør -5,5 mio. kr. Der er indgået politisk aftale om fordeling af en pulje til coronahjælp, hvor vores andel udgør 5,3 mio. kr. Bevillingen forventes ikke at påvirke vores resultat, idet vi forventes at afholde udgifter på et tilsvarende beløb.

I 2021 budgetteres der med, at bevillingen til forsknings- og udviklingsaktiviteterne svarer til omkostningerne.

Den igangværende COVID-19 pandemi vil imidlertid også få konsekvenser for 2021, men det er på nuværende tidspunkt svært at vurdere og forudsige den økonomiske konsekvens. Vi forventer for 1. halvår fortsat en svag aktivitetsudvikling på EVU-området, mens aktiviteterne på fuldtidsuddannelserne fortsat ser tilfredsstillende ud. Samtidig indebærer den fortsatte nedlukning stadig færre udgifter til rejser og efteruddannelse. En tilbagevenden til mere normale tilstande i 2. halvår vil formentlig indebære flere aktiviteter, men også at opsparede aktivitetsbehov for medarbejderne vil kunne iværksættes.

Budgettet er baseret på en STÅ-produktion på 5.181 i 2021 for fuldtidsuddannelserne. På deltidsuddannelserne er der budgetteret med et samlet aktivitetsniveau på 1.317 STÅ.

Tabel 4 Resultat 2016-2020

Forbrug af Frascati-midlerne udbetalt af styrelsen, mio. kr.	2020	2019	2018	2017	2016
Modtaget tilskud fra UFM	11,4	11,3	11,2	11,0	10,8
Forbrug af tilskud fra UFM	8,5	11,2	12,2	12,9	16,8
Akkumuleret resultat	4,9	2,0	1,9	2,9	4,8

I ovenstående tabel vises det akkumulerede resultat for forskning og udvikling i perioden 2016 til 2020.

Dokument til digital indlæserkrift nr. 12.01.2021 af Ann-Cathrine Andersen

	Baseline	2018	2019	2020	2021	2020
Indikatorer til udviklingsprogram		Real	Real	Real	Mål	Indeks ¹

2. Vækst - Bedst mulig forsyning af efterspurgte dimittender i regionen (Rammekontraktens mål 3)

Frafald inden for 1. år	17,3	15,9	15,8	17	15	98
Ledighed i procent	7,2	7,1	6,1	7,0	6,0	97
Beskæftigelse - udenlandske dimittender ⁴	13	-	16,1	21,1	20	162
Regionalt udbud	59	80	73	86	100	146

3. Effektivitet

Produktivetsgrad - medarbejderkapacitet	12,9	13,1	13,3	13,3	14	103
Produktivetsgrad - lokalekapacitet	22,1	21,9	21,8	22,2	24	100
Udviklingsgrad	4,1	5,7	7,4	7,0	6	174
Overskudsgrad	-0,7	-1,5	-0,4	4,7	1,0	n/a

Resultaterne for 1. Kvalitet og 2. Vækst er der redegjort om i afsnittet om den strategiske rammekontrakt og vil derfor ikke blive yderligere kommenteret. Det vil afsnittet om 3. Effektivitet derimod:

Produktivetsgraden er i 2020 uændret sammenlignet med 2019, men fortsat 35 større end i 2016. Antallet af STÅ er vokset med knap 2% i 2020, men antallet af medarbejdere er vokset næsten ligeså meget.

Produktivetsgraden i forhold til lokaleudnyttelsen er derimod vokset fra 21,8 i 2019 til 22,2 i 2020. Sammenlignet med 2016 er vores lokaleforbrug pr medarbejder derimod uændret.

Udviklingsgraden udgjorde i 2020 7,0, hvilket er et svagt fald fra 2019, men den ligger fortsat over det fastsatte mål på 6,0, og er steget væsentligt siden 2016.

Overskudsgraden er i 2020 væsentligt over det fastsatte mål, hvilket må henføres til de særlige økonomiske omstændigheder i året. Her henvises til afsnittet om årets økonomiske resultat.

Samlet set vurderes det næppe realistisk at nå helt i mål med de to produktivetsmål i 2021, mens det vurderes som realistisk for de to økonomiske mål.

CPHBUSINESS ÅRSRAPPORT 2020

HOVED- OG NØGLETAL

Resultatopgørelse i mio. kr.:	2020	2019	2018	2017	2016
Omsætning	394,8	373,6	372,2	360,0	347,3
Driftsomkostninger	-376,2	-375,1	-377,9	-362,6	-345,2
Resultat før finansielle og ekstraordinære poster	18,6	-1,5	-5,7	-2,6	2,1
Finansielle poster	-0,2	0,0	0,0	0,1	0,8
Resultat før ekstraordinære poster	18,4	-1,5	-5,7	-2,5	2,9
ÅRETS RESULTAT	18,4	-1,5	-5,7	-2,5	2,9

Balance i mio. kr.:	2020	2019	2018	2017	2016
Anlægsaktiver	69,2	68,9	63,9	66,9	69,3
Omsætningsaktiver	112,1	97,5	111,3	120,2	132,9
Balancesum	181,3	166,4	175,2	187,0	202,2
Egenkapital	78,8	63,3	64,9	70,6	73,1
Hensatte forpligtelser	16,3	14,6	12,9	10,9	8,8
Langfristet gæld	0,0	0,0	0,0	12,7	27,8
Kortfristet gæld	86,2	88,5	97,5	92,9	92,5

Pengestrømme i mio. kr.:	2020	2019	2018	2017	2016
<i>Pengestrømme fra:</i>					
Driftsaktivitet	25,3	-1,4	0,5	11,4	-0,6
Investeringsaktivitet	-5,5	-10,9	-3,4	-3,8	-4,6
Finansieringsaktivitet	0,0	0,0	-12,6	-14,0	0,0
Årets forskydning i likvider	19,8	-12,3	-15,5	-6,6	-5,2

Regnskabsmæssige nøgletal i procent	2020	2019	2018	2017	2016
Overskudsgrad	4,7	-0,4	-1,5	-0,7	0,6
Likviditetsgrad	130,1	121,4	114,1	129,4	143,6
Soliditetsgrad	43,5	38,1	37,0	37,8	36,1
Finansieringsgrad	0,0	0,0	0,0	31,9	63,1
Gældsfaktor	0,0	0,0	0,0	0,0	0,0

CPHBUSINESS ÅRSRAPPORT 2020

Studieaktivitet - ordinære videregående uddannelser		2020	2019	2018	2017	2016
Erhvervsakademiuddannelser	Teori-STÅ	2.917	2.862	2.914	2.901	2.919
	Praktik-STÅ	411	429	432	444	412
Professionsbacheloruddannelser	Teori-STÅ	1.243	1.156	1.159	1.184	976
	Praktik-STÅ	217	207	220	172	147
Studenterårsværk i alt		4.788	4.654	4.725	4.701	4.454

Studieaktivitet - åben uddannelse		2020	2019	2018	2017	2016
Åben uddannelse i alt		1.126	1.150	1.077	1.074	1.062

Studieaktivitet - øvrige uddannelser		2020	2019	2018	2017	2016
Øvrige uddannelser i alt		18	28	50	27	30

Studieaktivitet		2020	2019	2018	2017	2016
I alt		5.932	5.832	5.852	5.802	5.546

Studieaktivitet - indtægtsdækket virksomhed (omsætning, t.kr.)		2020	2019	2018	2017	2016
Omsætning i alt		2.037	2.230	3.181	3.408	3.248

Antal dimittender		2020	2019	2018	2017	2016
Erhvervsakademiuddannelser		1.467	1.517	1.494	1.507	1.418
Professionsbacheloruddannelser		736	639	711	599	501
Dimittender i alt		2.203	2.156	2.205	2.106	1.919

Bygningsareal		2020	2019	2018	2017	2016
m² (Brutto)		26.743	26.743	26.672	26.254	25.836

MÅLRAPPORTERING STRATEGISK RAMMEKONTRAKT

Strategisk mål 1:

Højt læringsudbytte på uddannelserne

Cphbusiness vil nå målet ved, at de studerende får et øget engagement og en mere aktiv deltagelse i de planlagte læringsforløb, som er tilrettelagt og forestået af undervisere, der er opdateret på ny viden forankret i praksis.

Cphbusiness' vurdering af det strategiske mål

Vurderingen af det strategiske mål er baseret på de indikatorer, der er fastlagt i den strategiske rammekontrakt samt de aktiviteter, der i 2020 har været understøttende for realisering af målet. Derudover indgår ministeriets studenterundersøgelse og Cphbusiness' egne studenter-surveys om at være studerende i en coronatid, der blev gennemført i henholdsvis juni og december 2020.

De studerende på Cphbusiness skal have et højt læringsudbytte. Dette fordrer, efter Cphbusiness' opfattelse, dels et engagement og en motivation, der fremmer studieintensiteten, dels at læringen sker i det rette faglige miljø.

Konsekvenser af omlægning pga. corona

Som følge af corona-restriktionerne har undervisningen i 2020 periodevist været omlagt både til 100% onlineundervisning og til blended learning-undervisning.

Dette har betydet væsentlige ændringer af tilrettelæggelsen og en ny hverdag for både studerende og undervisere. Det fremgår af såvel ministeriets studenterundersøgelse, som Cphbusiness egne studenter-surveys, at Corona-situationen har påvirket de studerendes motivation og trivsel, hvilket begge er væsentlige forudsætninger for at fastholde et højt engagement og dermed et højt læringsudbytte.

Læringsudbytte og studieintensitet

De studerende på Cphbusiness' fuldtidsuddannelser vurderer gennemsnitligt, at både udbyttet af undervisningen (3,8) og studieintensiteten (36 timer) er fastholdt på samme niveau i forhold til tidligere års målinger, hvilket Cphbusiness finder tilfredsstillende for 2020.

For studerende på Cphbusiness' efter- og videreuddannelser er vurderingen af læringsudbyttet steget fra 78 til 82, hvilket er et højt niveau. Cphbusiness har i 2020 gennemført en række indsatser på fuldtidsuddannelserne, der på forskellig vis skal bidrage til de studerendes aktive deltagelse og engagement, fx via studiegrupper, der er indført på alle uddannelser fra sommeren 2020.

Derudover er der lokalt på uddannelserne i regi af kvalitetssikringssystemet arbejdet med indsatser til at understøtte de studerendes aktive deltagelse og læringsudbytte, fx gennem praksisnære læringsaktiviteter med cases og inddragelse af virksomheder. Indsatserne tager afsæt i de studerendes aktive involvering, feedback og læringsflows med differentierede undervisningsformer.

Vejen til bedste pædagogiske praksis

Corona-situationen har medført et endnu højere fokus på digital understøttelse af undervisningen og de studerende trivsel og motivation og omlægningen til online-undervisning viste, at der var et behov for et supplement til de eksisterende fælles retningslinjer, der omhandlede tilrettelæggelse i et digitalt eller blended set-up. Dette supplement er udarbejdet under overskriften 'Vejen til bedste pædagogiske praksis', som fra efteråret 2020 er grundlaget for uddannelsernes tilrettelæggelse.

Kompetenceudvikling

Omlægningen til online-undervisning øgede behovet for de allerede definerede kompetenceudviklingsforløb i digital didaktik og aktionslæring. Cphbusiness har derfor prioriteret og gennemført disse forløb i 2020 for at styrke undvisernes kompetencer og derigennem understøtte udvikling og gennemførelse af læringsflows, der styrker de studerendes læringsudbytte.

Fagligt miljø

Et højt læringsudbytte fordrer desuden et fagligt miljø, der både er forankret i praksis såvel som i forskning og udvikling. De studerendes vurdering af det faglige niveau ligger uændret på 4,2. Dette vurderes som et højt niveau, og Cphbusiness finder, at niveauet er tilfredsstillende.

I Cphbusiness' survey blandt undviserne er vurderingen, at deres deltagelse i et eller flere FoU-projekter har tilført værdi for de studerende.

Således svarer 73% af undviserne, at deres deltagelse i et eller flere FoU-projekter i høj eller i nogen grad har tilført værdi i undervisningen, ligesom viden fra projekter i høj grad er blevet delt og anvendt af kollegaer i deres undervisning.

Andelen af undvisere, der deltager i forsknings- og udviklingsaktiviteter er faldet i forhold til sidste år. Denne udvikling var forventelig, idet Cphbusiness har valgt at fordele projekterne på færre undvisere, men med flere projekttimer pr. undviser, da de senere års erfaring har vist, at dette skaber et bedre afsæt for succesfulde projekter.

Udover underviseres deltagelse i forskning- og udviklingsaktiviteter, har en høj andel af undervisere deltaget i andre typer af projekter, der ikke indgår i opgørelsen, fx praksisnære samarbejdsprojekter med virksomheder samt i Cphbusiness' interne og eksterne projekter.

Cphbusiness finder på baggrund af disse overvejelser derfor ikke, at faldet i andelen af undervisere, der deltager i forsknings- og udviklingsaktiviteter, er problematisk.

Vurdering af målet

På baggrund af resultaterne og tiltagene i 2020 vurderer Cphbusiness, at der på trods af de situationen i 2020 er fremdrift i realisering af målet om højt læringsudbytte på uddannelserne, og at der på nogle af uddannelserne fortsat skal arbejdes på at sikre en højere studieaktivitet.

Strategisk mål 2:

Bedst mulig omsætning af praksisnær og anvendelsesorienteret viden

Cphbusiness vil nå målet ved at omsætte praksisnær og anvendelsesorienteret viden til bedre praksis i erhvervet, særligt i små og mellemstore virksomheder (SMV) i Region Hovedstaden, gennem et øget samspil mellem den enkelte uddannelse og det erhverv, som uddannelsen retter sig mod.

Cphbusiness vurdering af det strategiske mål

Vurderingen af det strategiske mål er baseret på de indikatorer, der er fastlagt i den strategiske rammekontrakt samt aktiviteter, der i 2020 har været understøttende for realisering af målet. Derudover indgår ministeriets studenterundersøgelse i forhold til de studerendes vurdering af koblingen mellem teori og praksis, hvor der ikke er data fra den oprindelige kilde.

Cphbusiness skal bidrage til, at erhvervslivet og ikke mindst små og mellemstore virksomheder (SMV) får ny viden, der kan omsættes til bedre praksis i erhvervslivet. Det sker dels gennem formidling og omsætning af ny anvendelsesorienteret viden, som er tilvejebragt som del af institutionens forsknings- og udviklingsprojekter (FoU), uddannelsernes praksisnære samarbejdsprojekter med virksomheder, de studerendes praktikophold og gennem virksomheders efter- og videreuddannelse.

Særlige konsekvenser pga. corona-situationen

Corona-situationen har også inden for dette område haft betydning for Cphbusiness' arbejde. Helt overordnet har restriktionerne udfordret virksomhedernes tilgængelighed og muligheden for at skaffe empiri. Særligt har mulighederne for at gennemføre projekttaktiviteter, der krævede fysisk tilstedeværelse, været begrænsede.

Projektdeltagerne har desuden skulle bruge ekstra projektressourcer på at omlægge og re-tænke projekttaktiviteter fra fysisk til online, hvilket især har udfordret projekternes dataindsamling.

Forskning- og Udviklingsprojekter (FoU)

Projekterne initieres gennem *Videnstøjfen*, som er betegnelsen for Cphbusiness' systematik i videnarbejdet. *Videnstøjfen* tilsikrer en kontinuerlig vurdering af den enkelte uddannelses videngrundlag holdt op mod de identificerede behov for ny viden inden for den praksis, som uddannelsen retter sig mod.

2020 har Cphbusiness haft 17 igangværende FoU-aktiviteter samt en række forstudier, som har haft til formål at afdække behov for et længerevarende projekt. Projekterne har involveret en række virksomheder og studerende.

Cphbusiness har i 2020 haft fokus på kvalitetssikring af metoderne i FoU-aktiviteterne. Der er således nedsat et ph.-d.-panel, der skal arbejde med en metodisk kvalificering af FoU-aktiviteterne. Konceptet er udviklet og pilottestet i 2020 og implementeres på alle nye FoU-projekter fra 2021.

Cphbusiness har derudover haft fokus på at tydeliggøre, hvordan resultater og viden fra FoU konkret omsættes til viden både på uddannelserne, bl.a. gennem nye læringsforløb og cases og til erhvervslivet, fx gennem conferenceoplæg, podcasts, videoer og projektrapporter. Resultater og videnomsætning er opsamlet i en årlig status for alle igangværende projekter. Arbejdet med øget videndeling af FoU-projekternes resultater og videnprodukter, både internt mellem Cphbusiness' undervisere og eksternt til erhvervslivet, fortsætter i 2021.

Cphbusiness har i 2020 igangsat alle planlagte FoU-projekter og -forstudier til projekter. Størstedelen af projekterne er blevet påvirket af corona-situationen som beskrevet ovenfor. Fremdriften på enkelte projekter har derfor været nedsat, og aktuelt er fire projekter og et forstudie blevet forlænget med 4-6 måneder.

Omsætning af viden til praksis - projekter

Omsætning af viden til praksis måles i Cphbusiness' survey blandt undervisere. Her svarer 78%, at de har deltaget i et eller flere praksisnære samarbejdsprojekter med en virksomhed inden for de seneste to år, og 51% svarer, at mindst én af de virksomheder, de har indgået samarbejde med, har været en SMV.

Der er for begge disse indikatorer tale om fald i forhold til sidste måling, hvilket særligt kan begrundes i corona-situationen. Virksomhederne, og særligt SMV'erne, har pga. corona-situationen ikke haft de fornødne ressourcer til at indgå samarbejdsprojekter, ligesom restriktioner og forsamlingsforbud i flere tilfælde direkte har umuliggjort gennemførelse af samarbejdsprojekter.

Af de undervisere, der har gennemført samarbejdsprojekter, vurderer 87% i høj eller nogen grad, at de samarbejdsprojekter, de har deltaget i med virksomhederne, har skabt værdi i undervisningen.

Studerendes vurdering af koblingen mellem teori og praksis

De studerendes vurderinger i ministeriets studenterundersøgelse af praksisbaseret og af kobling mellem teori og praksis ligger på et tilfredsstillende niveau (3,8).

De studerende vurderer, at uddannelsen hjælper dem til at sætte det, de har lært ind i en større sammenhæng (4,0), og at underviserne lægger vægt på at hjælpe de studerende til at anvende det lært i en ny kontekst eller på praktiske problemstillinger (3,9).

Særligt de studerendes vurdering af praktikopholdet vurderes til at give en bedre forståelse af sammenhængen mellem teori og praksis (4,1).

Omsætning af viden til praksis - praktikophold og efter- og videreuddannelse (EVU)

Omsætning af viden til praksis foregår også gennem de studerendes praktikforløb og virksomhedernes efter- og videreuddannelse.

Praktiksituationen har været vanskeliggjort af særligt visse branchers vilkår. Cphbusiness har i 2020 nedsat en praktiktaskforce og fulgt praktikpladssituationen ekstra tæt. Til trods for corona-situationen har de fleste uddannelsers praktikforløb i 2020 været uændret.

Aktiviteten på EVU er i 2020 svagt faldende i forhold til året før og ambitionen om vækst er således ikke indfriet. Cphbusiness oplever imidlertid resultatet som tilfredsstillende under de givne omstændigheder, og har tilpasset udbuddet ved at udvikle nye leveranceformer, som minimerer fysisk tilstedeværelse, eller som kan foregå 100% online.

Der har i 2020 fortsat været fokus på at udvikle og tilpasse det samlede EVU-udbud, så det understøtter efterspørgslen, og det har således betydet, at der er blevet udviklet en række nye produkter.

En række virksomheder, SMV såvel som større virksomheder, er blevet kontaktet for at indlede dialog, herunder også om SMV's anvendelse af efter- og videreuddannelse til faglærte/ufaglærte medarbejdere. Virksomhederne har vist sig at være tilbageholdende med at binde sig til EVU-forløb i den nuværende situation.

Vurdering af målet

På baggrund af resultaterne vurderer Cphbusiness, at der trods omstændighederne i 2020, er fremdrift i realisering af målet om bedst mulig forsyning af praksisnær og anvendelsesorienteret viden.

Strategisk mål 3 Bedst mulig forsyning af efterspurgte dimittender i regionen

Cphbusiness vurdering af det strategiske mål

Cphbusiness vil nå målet ved at øge andelen af studerende, der færdiggør efterspurgte uddannelser, og mindske andelen af studerende, der ikke kommer i beskæftigelse efter endt uddannelse.

Cphbusiness' vurdering af det strategiske mål

Vurderingen af det strategiske mål er baseret på de indikatorer, der er fastlagt i den strategiske rammekontrakt samt aktiviteter, der i 2020 har været understøttende for realisering af målet.

Cphbusiness skal tiltrække de rette studerende til de rette uddannelser for at dække regionens behov. Dette fordrer et stærkt fokus på rekruttering, studiestart og forsyning af uddannelsesudbud i regionen.

Status på frafald

Frafald på første studieår er ifølge ministeriets opgørelser steget til 17% mod 15,8% året før og ligger således fortsat under baseline på 17,3%. Der arbejdes målrettet med fastholdelsesindsatser i Cphbusiness' kvalitetssikringssystem, hvor der er defineret grænseværdier og følges op med indsatser lokalt på de uddannelser, der har for højt frafald.

Nedbringelse af frafald handler også om at tiltrække de rette studerende, danske som internationale. Cphbusiness har i 2020 arbejdet målrettet med en række indsatser, der skal kvalificere de potentielle ansøgere studievalg og styrke forventningsafstemningen.

En god studiestart har stor betydning for nedbringelse af frafaldet, og Cphbusiness har i 2020 udviklet og implementeret et nyt fælles studiestartskoncept, der har fokus på at styrke den faglige, sociale og praktiske tryghed i forbindelse med studiestarten, og grundet corona at styrke og støtte de nye studerendes sociale fællesskab i en delvis virtuel studiestart.

Frafald og fastholdelse har uddannelsernes såvel som ledelsens konstante bevågenhed.

Status på ledighed og beskæftigelse

Ledigheden for Cphbusiness' dimittender er steget til 7,0% mod 6,1% året før, men ligger fortsat under baseline og den samlede ledighed blandt erhvervsakademiernes dimittender. Der er fortsat enkelte udbud, der adskiller sig med en for høj ledighed.

Andelen af internationale studerende, der finder beskæftigelse i Danmark, er steget fra 16,1% til 21,1%. Cphbusiness arbejder bl.a. med at nå målet om at øge andelen af internationale studerende, der finder beskæftigelse i Danmark ved at øge andelen af internationale studerende, der kommer i praktik i en dansk virksomhed.

Dette arbejde har resulteret i, at andelen af internationale studerende, der var i praktik i Danmark, er fastholdt på et højt niveau i 2020, hvor 73% af de i alt 255 internationale studerende var i praktik i Danmark mod 75% af i alt 313 studerende i 2019.

Status på forsyning i regionen

For at nå målet om bedst mulig forsyning af efterspurgte dimittender i regionen, arbejder Cphbusiness med at øge forsyningen i regionens udkantsområder. Dette arbejde har ført til, at antallet af dimittender uden for Storkøbenhavn i 2020 er steget til 86 mod 73 året før.

For at kunne øge antallet af studerende, der dimitterer uden for Storkøbenhavn yderligere, har Cphbusiness i 2020 fået godkendt etableringen af tre nye uddannelsesudbud i Hillerød, som vil optage studerende allerede fra vinteroptaget 2021, og der dimitteres første gang fra disse uddannelser i 2022 og 2023. Herudover har Cphbusiness fået godkendt et nyt uddannelsesudbud, der forventes at starte i Lyngby sommeren 2021.

Vurdering af målet

På baggrund af resultaterne og de understøttende aktiviteter vurderer Cphbusiness, at der er fremskridt i realiseringen af målet om bedst mulig forsyning af dimittender i regionen. Samtidig er der fortsat fokus på fastholdelse og frafaldsproblematikker, da Cphbusiness har et ønske om at nedbringe frafaldet.

REGNSKAB

ANVENDT REGNSKABSPRAKSIS

Regnskabsgrundlag

Årsrapporten for Erhvervsakademiet Copenhagen Business Academy for 2020 er udarbejdet i overensstemmelse med de regnskabsregler og principper, som fremgår af Finansministeriets bekendtgørelse nr. 116 af 19. februar 2018 om regnskab (Regnskabsbekendtgørelsen) og de nærmere retningslinjer i Finansministeriets Økonomisk Administrative Vejledning (www.oav.dk).

Årsrapporten for 2020 er aflagt i danske kroner.

Ændringer i anvendt regnskabspraksis

Institutionen har i 2020 som følge af ny vejledning fra Økonomistyrelsen ændret beregningsmetoden for opgørelse af feriepenge således at feriepengeforpligtelse fremadrettet opgøres på baggrund af løn incl. pension. Ændringen er foretaget primo 2020. Ændringen har forbedret årets resultat med 2,9 mio.kr. og institutionens egenkapital primo er reduceret med et tilsvarende beløb. Egenkapitalen ved årets udgang er ikke påvirket.

Generelt om indregning og måling

Regnskabet er udarbejdet med udgangspunkt i det historiske kostprisprincip med nedennævnte undtagelser:

Aktiver indregnes i balancen, når det er sandsynligt, at fremtidige økonomiske fordele vil tilflyde institutionen, og aktivets værdi kan måles pålideligt.

Forpligtelser indregnes i balancen, når det er sandsynligt, at fremtidige økonomiske fordele vil fragå institutionen, og forpligtelsens værdi kan måles pålideligt.

Ved første indregning måles aktiver og forpligtelser til kostpris. Efterfølgende måles aktiver og forpligtelser som beskrevet for hver enkelt regnskabspost i det efterfølgende.

Visse finansielle aktiver og forpligtelser måles til amortiseret kostpris, hvorved der indregnes en konstant, effektiv rente over løbetiden. Amortiseret kostpris opgøres som oprindelig kostpris med fradrag af afdrag og tillæg/fradrag af den akkumulerede afskrivning af forskellen mellem kostprisen og det nominelle beløb, der forfalder ved udløb. Herved fordeles kurstab og -gevinst over løbetiden. Obligationer indregnes til kostpris.

Ved indregning og måling tages hensyn til forudsigelige tab og risici, der fremkommer, inden årsrapporten aflægges, og som be- eller afkræfter forhold, der eksisterer på balancedagen.

I resultatopgørelsen indregnes indtægter og udgifter som udgangspunkt i det regnskabsår, som de vedrører, uanset betalingstidspunktet.

Taxametertilskud indregnes således i det regnskabsår, de vedrører, i henhold til tilskudsreglerne.

Tilskud indregnes i takt med aktiviteten.

Bygningstaxameter og fællesudgiftstilskud indregnes dog forskudt, da disse tilskud beregnes ud fra tidligere års aktivitetsniveau, og KVV indtægtsføres med et halvt års forskydning.

Øvrige indtægter indregnes i resultatopgørelsen i takt med, at de indtjenes. Afgørelsen af, om indtægter anses som indtjent, baseres på følgende kriterier:

- Der foreligger en forpligtende salgsaftale;
- Salgsprisen er fastlagt;
- Levering har fundet sted inden regnskabsårets udløb;
- Indbetalingen er modtaget eller kan med rimelig sikkerhed forventes modtaget.

Indtægter indregnes herudfra i resultatopgørelsen i takt med, at de indtjenes, herunder indregnes værdireguleringer af finansielle aktiver og forpligtelser, der måles til dagsværdi eller amortiseret kostpris. Endvidere indregnes i resultatopgørelsen alle omkostninger, der er afholdt for at opnå årets indtjening, herunder afskrivninger, nedskrivninger og hensatte forpligtelser samt tilbageførsler som følge af ændrede regnskabsmæssige skøn af beløb, der tidligere har været indregnet i resultatopgørelsen.

Leasing

Erhvervsakademiets omkostninger til leasing vedrører operationel leasing af én VW Polo, én VW Caddy og én Ford S-Max og indgår i resultatopgørelsen. Forpligtelsen fremgår endvidere af noterne.

Omregning af fremmed valuta

Transaktioner i fremmed valuta er i årets løb omregnet til transaktionsdagens kurs. Gevinster og tab, der opstår mellem transaktionsdagens kurs og kursen på betalingsdagen, indregnes i resultatopgørelsen som en finansiell post.

Tilgodehavender, gæld og andre monetære poster i fremmed valuta, som ikke er afregnet på balancedagen, omregnes til balancedagens kurs. Forskelle mellem balancedagens kurs og transaktionsdagens kurs indregnes i resultatopgørelsen som en finansiell post.

Segmentoplysninger

I de særlige specifikationer gives resultatoplysninger på indtægtsdækket virksomhed (IDV).

Poster, som fordeles både ved direkte og indirekte opgørelse, omfatter omkostninger i alt. De poster, som fordeles ved indirekte opgørelse, sker ud fra fordelingsnøgler fastlagt ud fra årselevtallet eller skøn på de enkelte segmenter.

Resultatopgørelsen

Omsætning

Omsætning indregnes i resultatopgørelsen, såfremt de generelle kriterier er opfyldt, herunder at levering og risikoovergang har fundet sted inden regnskabsårets udgang, beløbet kan opgøres pålideligt og forventes modtaget. Der foretages fuld periodisering af tilskud.

Omkostninger

Omkostninger omfatter de omkostninger, der er medgået til at opnå årets omsætning, herunder løn og gager, øvrige driftsomkostninger samt afskrivninger m.v. på anlægsaktiver. Omkostningerne er opdelt på områderne:

- Undervisningens gennemførelse
- Markedsføring
- Ledelse og administration
- Bygningsdrift
- Aktiviteter med særlige tilskud
- Forsknings- og udviklingsaktiviteter

Finansielle poster

Finansielle indtægter og omkostninger omfatter renter, finansielle omkostninger ved realiserede og urealiserede valutakursreguleringer samt amortisering af realkreditlån.

Ekstraordinære poster

Ekstraordinære indtægter og omkostninger indeholder indtægter og omkostninger, som hidrører fra begivenheder eller transaktioner, der klart afviger fra den ordinære drift, og som ikke forventes at være af tilbagevendende karakter.

Fordeling på formål

De omkostninger, der vedrører flere uddannelser, registreres på specielle hjælpeformål. Disse formål fordeles ved årets afslutning til alle de uddannelser, der har været aktivitet på i året. Nøglen til fordelingerne er antal af årselever.

Balancen

Materielle anlægsaktiver

Materielle anlægsaktiver måles til kostpris med fradrag af akkumulerede af- og nedskrivninger.

Kostpris omfatter anskaffelsesprisen samt omkostninger direkte tilknyttet anskaffelsen indtil det tidspunkt, hvor aktivet er klar til at blive taget i brug.

Afskrivningsgrundlaget, som opgøres som kostpris reduceret med eventuel restværdi for grunde og bygninger, fordeles lineært over aktivernes forventede brugstid. Restværdien for grunde og bygninger udgør maksimalt 50% af værdien ved første indregning. Der foretages lineære afskrivninger baseret på følgende vurdering af aktivernes forventede brugstider:

Grunde og bygninger	50 år
Indretning af lejede lokaler	Lejemålets løbetid - dog højst 10 år
Inventar og andet It-udstyr	3-5 år
Laboratorie- og produktionssteknisk udstyr	5-10 år

Tab ved salg af materielle anlægsaktiver indregnes i resultatopgørelsen under de enkelte omkostningsgrupper. Gevinst ved salg af anlægsaktiver indregnes i resultatopgørelsen under andre indtægter.

Nedskrivning af anlægsaktiver

Den regnskabsmæssige værdi af materielle anlægsaktiver gennemgås årligt for at afgøre, om der er indikation af værdiforringelse udover det, som udtrykkes ved normal afskrivning. Hvis dette er tilfældet, foretages nedskrivning til den lavere genindvindingsværdi. Genindvindingsværdien for aktivet opgøres som den højeste værdi af nettosalgsprisen og kapitalværdien. Såfremt det ikke er muligt at fastsætte genindvindingsværdien for det enkelte aktiv, vurderes nedskrivningsbehovet for den mindste gruppe af aktiver, hvor det er muligt at opgøre genindvindingsværdien.

Tilgodehavender

Tilgodehavender måles i balancen til amortiseret kostpris eller en lavere nettorealiseringsværdi, hvilket her svarer til pålydende værdi med fradrag af nedskrivning til imødegåelse af tab.

Nedskrivninger til tab opgøres på grundlag af en individuel vurdering af de enkelte tilgodehavender samt for tilgodehavender fra salg tillige med en generel nedskrivning baseret på institutionens erfaringer fra tidligere år.

Finansielle gældsforpligtelser

Fastforrentede lån, som realkreditlån og lån hos kreditinstitutter, indregnes ved lånoptagelsen med det modtagne provenu med fradrag af afholdte transaktionsomkostninger. I efterfølgende perioder måles lånene til amortiseret kostpris svarende til den kapitaliserede værdi ved anvendelse af den effektive rente, således at forskellen mellem provenuet og den nominelle værdi (kurstab) indregnes i resultatopgørelsen over låneperioden.

Øvrige gældsforpligtelser måles til amortiseret kostpris, der i al væsentlighed svarer til nominal værdi.

Pengestrømsopgørelsen

Pengestrømsopgørelsen viser institutionens pengestrømme for året opdelt på drifts-, investerings- og finansieringsaktivitet, årets forskydning i likvider samt institutionens likvider ved årets begyndelse og slutning.

Pengestrøm fra driftsaktivitet

Pengestrømme fra driftsaktiviteten opgøres som resultatet reguleret for ikke kontante resultatposter som af- og nedskrivninger, hensættelser samt ændring i driftskapitalen, renteindbetalinger og -udbetalinger samt betalt vedrørende ekstraordinære poster. Driftskapitalen omfatter omsætningsaktiver minus kortfristede gældsforpligtelser eksklusiv de poster, der indgår i likvider.

Pengestrøm fra investeringsaktivitet

Pengestrømme fra investeringsaktiviteten omfatter pengestrømme fra køb og salg af materielle og finansielle anlægsaktiver.

Pengestrøm fra finansieringsaktivitet

Pengestrømme fra finansieringsaktiviteten omfatter pengestrømme fra optagelse og tilbagebetaling af langfristede gældsforpligtelser.

Likvider

Likvider omfatter likvide beholdninger samt værdipapirer under omsætningsaktiver.

CPHBUSINESS ÅRSRAPPORT 2020

RESULTATOPGØRELSE

Resultatopgørelse 1. januar - 31. december 2020	Note:	2020	2019
		kr.	kr.
Statstilskud	1	321.433.678	302.715.583
Deltagerbetaling og andre indtægter	2	73.409.047	70.927.456
Omsætning		394.842.725	373.643.039
Undervisningens gennemførelse	3	228.803.259	225.098.566
Markedsføring	4	6.712.424	7.780.477
Ledelse og administration	5	54.803.422	58.299.228
Bygningsdrift	7	68.095.154	65.572.254
Aktiviteter med særlige tilskud	8	9.289.938	7.206.953
Forsknings- og udviklingsaktiviteter	9	8.527.532	11.212.483
Omkostninger i alt		376.231.730	375.169.961
Resultat før finansielle og ekstraordinære poster		18.610.995	-1.526.922
Finansielle indtægter	11	0	142
Finansielle omkostninger	12	201.578	16.877
Resultat før ekstraordinære poster		18.409.417	-1.543.657
ÅRETS RESULTAT		18.409.417	-1.543.657

CPHBUSINESS ÅRSRAPPORT 2020

BALANCE 31. DECEMBER 2020

AKTIVER	Note	2020	2019
		kr.	kr.
Indretning af lejede lokaler	15	15.030.448	13.236.856
Grunde og bygninger	15	27.279.845	27.765.103
Udstyr og inventar	15	3.772.374	5.122.930
Materielle anlægsaktiver i alt		46.082.667	46.124.889
Deposita		23.082.378	22.775.145
Finansielle anlægsaktiver i alt		23.082.378	22.775.145
Anlægsaktiver i alt		69.165.045	68.900.034
Tilgodehavender fra salg af varer og tjenesteydelser		3.788.219	9.611.603
Andre tilgodehavender		2.781.755	1.682.005
Periodeafgrænsningsposter		1.115.424	1.584.799
Tilgodehavender		7.685.398	12.878.407
Likvide beholdninger		104.411.027	84.646.185
Omsætningsaktiver i alt		112.096.425	97.524.592
Aktiver i alt		181.261.470	166.424.626

CPHBUSINESS ÅRSRAPPORT 2020

PASSIVER	Note	2020	2019
		kr.	kr.
Egenkapital pr. 31. december 2020			
Primoregulering	18	-2.971.092	0
Egenkapital i øvrigt	19	81.735.900	63.326.483
Egenkapital i alt		78.764.808	63.326.483
Hensættelser	20	16.315.412	14.611.360
Hensatte forpligtelser i alt		16.315.412	14.611.360
Skyldig løn		2.481.612	4.089.598
Feriepengeforpligtelser		9.825.291	30.340.614
Indefrosne feriemidler (kort gæld)		22.934.814	0
Øvrige kreditorer		2.983.799	2.683.575
Mellemregning med Styrelsen for Videregående Uddannelser		25.943.050	22.713.939
Leverandører af varer og tjenesteydelser		14.243.100	19.616.000
Anden gæld		3.776.027	2.713.326
Periodeafgrænsningsposter		3.993.557	6.329.731
Kortfristede gældsforpligtelser i alt		86.181.250	88.486.783
Gældsforpligtelser i alt		86.181.250	88.486.783
PASSIVER I ALT		181.261.470	166.424.626
Andre forpligtelser	Note	2020	2019
		kr.	kr.
	28	209.472.211	196.469.685
Andre forpligtelser i alt		209.472.211	196.469.685

CPHBUSINESS ÅRSRAPPORT 2020

Pengestrømsopgørelse 1. januar - 31. december 2020	2020	2019
Driftens likviditetsvirkning		
Årets resultat	18.409.417	-1.543.657
<i>Korrekktioner for at afstemme årets resultat til likvide midler hidrørende fra driftsmæssige aktiviteter:</i>		
Primokorrektion	-2.971.092	0
Afskrivninger og andre ikke kontante driftsposter	5.280.958	5.895.912
Ændring i hensættelserne	1.704.052	1.758.256
<i>Stigning/fald i:</i>		
Tilgodehavender	5.193.009	1.442.031
Kortfristet gæld	-2.305.532	-8.985.970
Driftens likviditetsvirkning i alt	25.310.812	-1.433.428
Investeringers likviditetsvirkning		
Køb af materielle anlægsaktiver	-5.238.737	-10.799.641
Ændring i deposita	-307.233	-63.611
Investeringers likviditetsvirkning	-5.545.970	-10.863.252
Årets likviditetsvirkning fra driften, investeringer samt finansiering		
Likvider og værdipapirer pr. 1. januar	84.646.185	96.942.865
Årets likviditetsvirkning fra driften, investeringer, finansiering samt egenkapital	19.764.842	-12.296.680
Likvider og værdipapirer 31. december	104.411.027	84.646.185
<i>Likvider og værdipapirer specificeres således:</i>		
Likvider	104.411.027	84.646.185
Likvider og værdipapirer 31. december	104.411.027	84.646.185

NOTER

1. Statstilskud	2020	2019
Undervisningstaxameter	219.656.382	219.664.292
Fællesudgiftstilskud	91.159.113	74.680.483
Bygningstaxameter	1.190.372	1.156.518
Statstilskud mellem skoler	-1.576.698	-4.085.706
Særlige tilskud	-444.928	0
Forsknings- og udviklingsaktiviteter	11.449.438	11.299.996
Statstilskud i alt	321.433.678	302.715.583

2. Deltagerbetaling og andre indtægter	2020	2019
Deltagerbetaling, uddannelse	61.677.315	59.900.727
Anden ekstern rekvirentbetaling	129.845	355.733
Andre indtægter	11.601.887	10.670.996
Deltagerbetaling og andre indtægter i alt	73.409.047	70.927.456

3. Undervisningens gennemførelse	2020	2019
Løn og lønafhængige omkostninger	185.194.712	178.850.778
Afskrivning	493.799	660.606
Øvrige omkostninger vedrørende undervisningens gennemførelse	43.114.749	45.587.182
Omkostninger til undervisningens gennemførelse i alt	228.803.259	225.098.566

4. Markedsføring	2020	2019
Øvrige omkostninger til udvikling og markedsføring	6.712.424	7.780.477
Omkostninger til markedsføring i alt	6.712.424	7.780.477

5. Ledelse og administration	2020	2019
Løn og lønafhængige omkostninger	48.036.310	48.149.650
Øvrige omkostninger vedrørende ledelse og administration	6.767.112	10.149.578
Omkostninger til ledelse og administration i alt	54.803.422	58.299.228

CPHBUSINESS ÅRSRAPPORT 2020

	2020	2019
	kr.	kr.
7. Bygningsdrift		
Løn og lønafhængige omkostninger	5.118.576	4.969.356
Afskrivning	4.787.160	5.222.140
Øvrige omkostninger vedrørende bygningsdrift	58.189.419	55.380.758
Omkostninger til bygningsdrift i alt	68.095.154	65.572.254

	2020	2019
	kr.	kr.
8. Aktiviteter med særlige tilskud		
Løn og lønafhængige omkostninger	5.653.806	1.782.744
Øvrige omkostninger vedrørende særlige tilskud	3.636.132	5.424.209
Omkostninger til aktiviteter med særlige tilskud i alt	9.289.938	7.206.953

	2020	2019
	kr.	kr.
9. Forsknings- og udviklingsaktiviteter		
Løn og lønafhængige omkostninger	7.463.476	9.768.756
Øvrige omkostninger vedrørende udviklingsaktiviteter	1.064.057	1.443.727
Forsknings- og udviklingsaktiviteter i alt	8.527.532	11.212.483

	2020	2019
	kr.	kr.
11. Finansielle indtægter		
Renteindtægter og andre finansielle indtægter	0	142
Finansielle indtægter i alt	0	142

	2020	2019
	kr.	kr.
12. Finansielle omkostninger		
Renteomkostninger og andre finansielle omkostninger	201.578	16.877
Finansielle omkostninger i alt	201.578	16.877

CPHBUSINESS ÅRSRAPPORT 2020

15. Materielle anlægsaktiver - anlægsoversigt	Indretning af lejede lokaler	Bygninger og grunde	Udstyr og inventar	Anlæg i alt 2020
	kr.	kr.	kr.	kr.
Anskaffelsessum primo	27.166.920	30.390.012	34.697.342	92.254.274
Tilgang i årets løb	4.488.596	0	750.141	5.238.737
Afgang i årets løb	-3.059.809	0	-5.484.717	-8.544.525
Anskaffelsessum ultimo	28.595.708	30.390.012	29.962.767	88.948.486
Akkumulerede afskrivninger primo	-13.930.065	-2.624.910	-29.574.411	-46.129.386
Årets afskrivninger	-2.695.003	-485.257	-2.095.541	-5.275.801
Årets tilbageførte afskrivninger	3.059.809	0	5.479.559	8.539.367
Afskrivninger ultimo	-13.565.259	-3.110.167	-26.190.393	-42.865.819
Akkumulerede af-, op- og nedskrivninger ultimo	-13.565.259	-3.110.167	-26.190.393	-42.865.819
Bogført værdi ultimo	15.030.448	27.279.845	3.772.374	46.082.667

CPHBUSINESS ÅRSRAPPORT 2020

	2020 kr.	2019 kr.
19. Egenkapital		
Pr. 1. januar	63.326.483	64.870.140
Primokorrektion feriepengeforpligtelse	-2.971.092	0
Årets resultat	18.409.417	-1.543.657
Samlet egenkapital i alt	78.764.808	63.326.483

	2020 kr.	2019 kr.
20. Hensatte forpligtelser		
Hensættelse primo	14.611.360	12.853.104
Årets hensættelser til vedligehold af lejemål ved fraflytning	1.704.052	1.758.256
Hensættelser i alt	16.315.412	14.611.360

	Forpligtiget periode til og med	2020 kr.
28. Andre forpligtigelser		
Lejekontrakt Landemærket	07.2028	70.514.262
Lejekontrakt Blågårdsgade	12.2024	32.703.776
Lejekontrakt Nørgaardsvej	01.2022	12.300.817
Lejekontrakt Nansensgade 6. sal	08.2026	8.988.112
Lejekontrakt Nansensgade 1.-5. sal	08.2026	82.224.498
Lejekontrakt 'Vaskeriet', Nørregaardsvej 26	01.2021	30.262
Lejekontrakt Bornholm	07.2025	2.603.346
Videnpark Smartlearning	03.2021	7.125
Leasing Ford S-Max 2.0 (CH24156)	02.2022	81.479
Leasing VW Caddy Tsi 84 Van 3 dørs (BL52609)	04.2021	9.120
Leasing VW Polo Tsi 95 (BV87143)	03.2021	9.415
I alt		209.472.211

SÆRLIGE SPECIFIKATIONER

	2020	2019
	kr.	kr.
Personaleomkostninger		
<i>Erhvervsakademiets samlede lønudgifter m.v. fordeler sig således:</i>		
Lønninger m.v.	216.833.726	210.819.195
Pensioner	33.421.295	31.528.277
Andre udgifter til social sikring	1.211.858	1.173.813
Personaleomkostninger i alt	251.466.879	243.521.285
Lederløn, bestyrelse		
Antal eksterne bestyrelsesmedlemmer	9	9
Udbetalt formandsvederlag	102.626	100.614
Samlet udbetalt vederlag til øvrige eksterne medlemmer	128.268	126.216
Lederløn, chefer generelt		
Antal chefårsværk	20	20
Samlede lønomkostninger til chefer, inklusiv pension	17.891.526	17.094.193
Personaleårsværk		
Antal årsværk inkl. ansatte på sociale vilkår	445,2	440,1
Andel i procent ansat på sociale vilkår	3,6	3,5
Revision		
Honorar for revision	426.978	340.000

CPHBUSINESS ÅRSRAPPORT 2020

Indtægtsdækket virksomhed (IDV)	2020	2019	2018	2017
	t.kr.	t.kr.	t.kr.	t.kr.
Indtægter	2.037	2.263	3.181	3.408
Lønoms-kostninger	-833	-1.313	-2.223	-1.578
Andre omkostninger	-83	-291	-557	-292
Resultat	1.121	659	402	1.538
Akkumuleret resultat (egenkapital)	12.799			

Det akkumulerede resultat (egenkapitalen) i den indtægtsdækkede virksomhed udgør pr. 31.12.2020 12.799 t.kr., idet år 2012 er fastsat til første optjeningsår. Det akkumulerede resultat må ikke være negativt fire år i træk.

Indirekte omkostninger er fordelt efter beregnet elevtal/omsætning til de pågældende projekter sat i forhold til erhvervsakademiets samlede elevtal/omsætning.

Fripladser og stipendier

*Cphbusiness havde ingen indskrevne eller modtagere af stipendier på ordningen i 2019 og 2020

År	Beholdning primo	Overført fra Styrelsen for Videregående Uddannelser	Overført overskud vedr. udenlandske betalingsstuderende	Forbrug i regnskabsåret	Beholdning ultimo
2017	1.280.268	662.327	-	1.365.000	577.596
2018	577.596	0	125.405	631.600	71.401
2019	71.401	0	-71.40	0	0
2020	0	0	0	0	0
Hensat til afgivne tilsagn pr. 31. december 2020					0

PÅTEGNINGER

LEDELSESPÅTEGNING

Bestyrelse og direktion har dags dato behandlet og godkendt nærværende årsrapport for regnskabsåret 2020 for Copenhagen Business Academy.

Årsrapporten er udarbejdet i overensstemmelse med lov om statens regnskab m.v. samt bekendtgørelse nr. 116 af 19. februar 2018 om statens regnskabsvæsen mv. samt de nærmere retningslinjer i Finansministeriets Økonomisk Administrative Vejledning. I henhold til § 39, stk. 4 i regnskabsbekendtgørelsen tilkendes det hermed:

- At årsrapporten er rigtig, dvs. at årsrapporten ikke indeholder væsentlige fejlinformationer eller udeladelser, herunder at målopstillingen og målrapporteringen i årsrapporten er fyldestgørende;
- At de dispositioner, som er omfattet af regnskabsaflæggelsen, er i overensstemmelse med meddelte bevillinger, love og andre forskrifter samt med indgåede aftaler og sædvanlig praksis;
- At der er etableret forretningsgange, der sikrer en økonomisk hensigtsmæssig forvaltning af de midler og ved driften af de institutioner, der er omfattet af årsrapporten.

København, den 12. april 2021

Daglig ledelse

Ole Gram-Olesen
Rektor

CPHBUSINESS ÅRSRAPPORT 2020

Endvidere erklærer bestyrelsen på tro og love at opfylde habilitetskravene i § 14 i lov om professionshøjskoler/erhvervsakademier for videregående uddannelser.

København, den 12. april 2021

Bestyrelse

Charlotte Lundblad, formand

Anne Knøs

Kim Simonsen

Charlotte Hougaard

Randi Brinckmann

Lars Bonde

Jes Damsted

Torben Schwabe

Annemette Kjærgaard

Charlotte Morell

Jan-Christian Haxthausen

Josefine Düring Reyes Jensen

Nicoline Ravn Grønbech

DEN UAFHÆNGIGE REVISORS PÅTEGNING

Konklusion

Vi har revideret årsregnskabet for Copenhagen Business Academy for regnskabsåret 1. januar - 31. december 2020, der omfatter anvendt regnskabspraksis, resultatopgørelse, balance, pengestrømsopgørelse, noter og særlige specifikationer. Årsregnskabet udarbejdes efter af Uddannelses- og Forskningsministeriet regnskabsparadigme og vejledning for 2020, lov om statens regnskabsvæsen m.v. samt bekendtgørelse nr. 116 af 19. februar 2018 om statens regnskabsvæsen m.v. (statens regnskabsregler).

Det er vores opfattelse, at årsregnskabet i alle væsentlige henseender er rigtigt, dvs. udarbejdet i overensstemmelse med statens regnskabsregler.

Grundlag for konklusion

Vi har udført vores revision i overensstemmelse med internationale standarder om revision og de yderligere krav, der er gældende i Danmark, samt standarderne for offentlig revision, idet revisionen udføres på grundlag af bestemmelserne i Uddannelses- og Forskningsministeriets bekendtgørelse nr. 1291 af 12. december 2008 om revision og tilskudskontrol m.m. ved erhvervsakademier for videregående uddannelser. Vores ansvar ifølge disse standarder og krav er nærmere beskrevet i revisionspåtegningens afsnit "Revisors ansvar for revisionen af årsregnskabet". Vi er uafhængige af Copenhagen Business Academy i overensstemmelse med internationale etiske regler for revisorer (IESBA's etiske regler) og de yderligere krav, der er gældende i Danmark, ligesom vi har opfyldt vores øvrige etiske forpligtelser i henhold til disse regler og krav. Det er vores opfattelse, at det opnåede revisionsbevis er tilstrækkeligt og egnet som grundlag for vores konklusion.

Ledelsens ansvar for årsregnskabet

Ledelsen har ansvaret for udarbejdelsen af et årsregnskab, der i alle væsentlige henseender er rigtigt, dvs. udarbejdet i overensstemmelse med statens regnskabsregler. Ledelsen har endvidere ansvaret for den interne kontrol, som ledelsen anser for nødvendig for at udarbejde et årsregnskab uden væsentlig fejlinformation,

uanset om denne skyldes besvigelser eller fejl. Ved udarbejdelsen af årsregnskabet er ledelsen ansvarlig for at vurdere Copenhagen Business Academy evne til at fortsætte driften; at oplyse om forhold vedrørende fortsat drift, hvor dette er relevant; samt at udarbejde årsregnskabet på grundlag af regnskabsprincippet om fortsat drift, medmindre ledelsen enten har til hensigt at likvidere Copenhagen Business Academy, indstille driften eller ikke har andet realistisk alternativ end at gøre dette.

Revisors ansvar for revisionen af årsregnskabet

Vores mål er at opnå høj grad af sikkerhed for, om årsregnskabet som helhed er uden væsentlig fejlinformation, uanset om denne skyldes besvigelser eller fejl, og at afgive en revisionspåtegning med en konklusion. Høj grad af sikkerhed er et højt niveau af sikkerhed, men er ikke en garanti for, at en revision, der udføres i overensstemmelse med internationale standarder om revision og de yderligere krav, der er gældende i Danmark, samt standarderne for offentlig revision, jf. Uddannelses- og Forskningsministeriets bekendtgørelse nr. 1291 af 12. december 2008 om revision og tilskudskontrol m.m. ved erhvervsakademier for videregående uddannelser, altid vil afdække væsentlig fejlinformation, når sådan findes. Fejlinformationer kan opstå som følge af besvigelser eller fejl og kan betragtes som væsentlige, hvis det med rimelighed kan forventes, at de enkeltvis eller samlet har indflydelse på de økonomiske beslutninger, som regnskabsbrugerne træffer på grundlag af årsregnskabet.

Som led i en revision, der udføres i overensstemmelse med internationale standarder om revision og de yderligere krav, der er gældende i Danmark, samt standarderne for offentlig revision, jf. Uddannelses- og Forskningsministeriets bekendtgørelse nr. 1291 af 12. december 2008 om revision og tilskudskontrol m.m. ved erhvervsakademier for videregående uddannelser, foretager vi faglige vurderinger og opretholder professionel skepsis under revisionen. Herudover:

- Identificerer og vurderer vi risikoen for væsentlig fejlinformation i årsregnskabet, uanset om denne skyldes besvigelser eller fejl, udformer og udfører revisionshandlinger som reaktion på disse risici samt opnår revisionsbevis, der er tilstrækkeligt og egnet til at danne grundlag for vores konklusion.

Risikoen for ikke at opdage væsentlig fejlinformation forårsaget af besvigelser er højere end ved væsentlig fejlinformation forårsaget af fejl, idet besvigelser kan omfatte sammensværgelser, dokumentfalsk, bevidste udeladelser, vildledning eller tilsidesættelse af intern kontrol.

- Opnår vi forståelse af den interne kontrol med relevans for revisionen for at kunne udføre revisions-handlinger, der er passende efter omstændighederne, men ikke for at kunne udtrykke en konklusion om effektiviteten af Copenhagen Business Academys interne kontrol.
- Tager vi stilling til, om den regnskabspraksis, som er anvendt af ledelsen, er passende, samt om de regnskabsmæssige skøn og tilknyttede oplysninger, som ledelsen har udarbejdet, er rimelige.
- Konkluderer vi, om ledelsens udarbejdelse af årsregnskabet på grundlag af regnskabsprincippet om fortsat drift er passende, samt om der på grundlag af det opnåede revisionsbevis er væsentlig usikkerhed forbundet med begivenheder eller forhold, der kan skabe betydelig tvivl om Copenhagen Business Academys evne til at fortsætte driften. Hvis vi konkluderer, at der er en væsentlig usikkerhed, skal vi i vores revisionspåtegning gøre opmærksom på oplysninger herom i årsregnskabet eller, hvis sådanne oplysninger ikke er tilstrækkelige, modificere vores konklusion. Vores konklusioner er baseret på det revisionsbevis, der er opnået frem til datoen for vores revisionspåtegning. Fremtidige begivenheder eller forhold kan dog medføre, at Copenhagen Business Academy ikke længere kan fortsætte driften.

Vi kommunikerer med den øverste ledelse om blandt andet det planlagte omfang og den tidsmæssige placering af revisionen samt betydelige revisionsmæssige observationer, herunder eventuelle betydelige mangler i intern kontrol, som vi identificerer under revisionen.

Udtalelse om ledelsesberetningen

Ledelsesberetningen omfatter ligeledes målrapporteringen.

Ledelsen er ansvarlig for ledelsesberetningen og målrapporteringen.

Vores konklusion om årsregnskabet omfatter ikke ledelsesberetningen og målrapporteringen, og vi udtrykker ingen form for konklusion med sikkerhed om ledelsesberetningen og målrapporteringen.

I tilknytning til vores revision af årsregnskabet er det vores ansvar at læse ledelsesberetningen og målrapporteringen og i den forbindelse overveje, om ledelsesberetningen og målrapporteringen er væsentligt inkonsistente med årsregnskabet eller vores viden opnået ved revisionen eller på anden måde synes at indeholde væsentlig fejlinformation.

Vores ansvar er derudover at overveje, om ledelsesberetningen indeholder krævede oplysninger i henhold til statens regnskabsregler.

Baseret på det udførte arbejde er det vores opfattelse, at ledelsesberetningen og målrapporteringen er i overensstemmelse med årsregnskabet og er udarbejdet i overensstemmelse med kravene i statens regnskabsregler. Vi har ikke fundet væsentlig fejlinformation i ledelsesberetningen og målrapporteringen.

Udtalelse om juridisk-kritisk revision og forvaltningsrevision

Ledelsen er ansvarlig for, at de dispositioner, der er omfattet af regnskabsaflæggelsen, er i overensstemmelse med meddelte bevillinger, love og andre forskrifter samt med indgåede aftaler og sædvanlig praksis. Ledelsen er også ansvarlig for, at der er taget skyldige økonomiske hensyn ved forvaltningen af de midler og driften af de aktiviteter, der er omfattet af årsregnskabet. Ledelsen har i den forbindelse ansvar for at etablere systemer og processer, der understøtter sparsommelighed, produktivitet og effektivitet.

I tilknytning til vores revision af årsregnskabet er det vores ansvar at gennemføre juridisk-kritisk revision og forvaltningsrevision af udvalgte emner i overensstemmelse med standarderne for offentlig revision. I vores juridisk-kritiske revision efterprøver vi med høj grad af sikkerhed for de udvalgte emner, om de undersøgte dispositioner, der er omfattet af regnskabsaflæggelsen, er i overensstemmelse med de relevante bestemmelser i bevillinger, love og andre forskrifter samt indgåede aftaler og sædvanlig praksis.

I vores forvaltningsrevision vurderer vi med høj grad af sikkerhed, om de undersøgte systemer, processer eller dispositioner understøtter skyldige økonomiske hensyn ved forvaltningen af de midler og driften af de aktiviteter, der er omfattet af årsregnskabet.

Hvis vi på grundlag af det udførte arbejde konkluderer, at der er anledning til væsentlige kritiske bemærkninger, skal vi rapportere herom i denne udtalelse.

Vi har ingen væsentlige kritiske bemærkninger at rapportere i den forbindelse.

København, den 12. april 2021
Deloitte
Statsautoriseret Revisionspartnerselskab
CVR-nr. 33 96 35 56

Lars Hillebrand
statsautoriseret revisor
MNE-nr. mne26712

Christian Dahlstrøm
statsautoriseret revisor
MNE-nr. mne35660

CPHBUSINESS ÁRSRAPPORT 2020

CPHBUSINESS ÅRSRAPPORT 2020

NAME OF SIGNER	IDENTIFIER	TIME	ELECTRONIC ID
Lars Hillebrand	9208-2002-2- 871372314039	13.04.2021 19:00:38 UTC	NemID POCES

NAME OF SIGNER	IDENTIFIER	TIME	ELECTRONIC ID
Jes Damsted	9208-2002-2- 353954096499	13.04.2021 20:36:55 UTC	NemID POCES

NAME OF SIGNER	IDENTIFIER	TIME	ELECTRONIC ID
Christian Dahlstrøm	9208-2002-2- 355913087617	14.04.2021 06:09:37 UTC	NemID POCES

NAME OF SIGNER	IDENTIFIER	TIME	ELECTRONIC ID
Kim Simonsen	9208-2002-2- 369624874325	14.04.2021 06:12:43 UTC	NemID POCES

NAME OF SIGNER	IDENTIFIER	TIME	ELECTRONIC ID
Jan-Christian Haxthausen	9208-2002-2- 205373712472	14.04.2021 06:24:35 UTC	NemID POCES

NAME OF SIGNER	IDENTIFIER	TIME	ELECTRONIC ID
Randi Brinckmann Wiencke	9208-2002-2- 400547320484	14.04.2021 08:40:04 UTC	NemID POCES

NAME OF SIGNER	IDENTIFIER	TIME	ELECTRONIC ID
Nicoline Ravn Grønbech	9208-2002-2- 775123482274	14.04.2021 09:27:13 UTC	NemID POCES

NAME OF SIGNER	IDENTIFIER	TIME	ELECTRONIC ID
Ole Gram-Olesen	9208-2002-2- 838152697487	14.04.2021 09:33:08 UTC	NemID POCES

NAME OF SIGNER	IDENTIFIER	TIME	ELECTRONIC ID
Charlotte Hougaard	9208-2002-2- 288853081557	14.04.2021 10:18:41 UTC	NemID POCES

NAME OF SIGNER	IDENTIFIER	TIME	ELECTRONIC ID
Charlotte Grønfeldt Lundblad	9208-2002-2- 258636876890	15.04.2021 11:09:38 UTC	NemID POCES

NAME OF SIGNER	IDENTIFIER	TIME	ELECTRONIC ID
Lars Peter Brejnrod	9208-2002-2- 235970006480	19.04.2021 12:20:21 UTC	NemID POCES

NAME OF SIGNER	IDENTIFIER	TIME	ELECTRONIC ID
Josefine Düring Reyes Jensen	9208-2002-2- 810367399350	19.04.2021 12:38:22 UTC	NemID POCES

NAME OF SIGNER	IDENTIFIER	TIME	ELECTRONIC ID
Anne Knøs	9208-2002-2- 708940481867	20.04.2021 07:55:03 UTC	NemID POCES

NAME OF SIGNER	IDENTIFIER	TIME	ELECTRONIC ID
Annemette Leonhardt Kjærgaard	9208-2002-2- 864598178099	20.04.2021 08:06:23 UTC	NemID POCES

NAME OF SIGNER	IDENTIFIER	TIME	ELECTRONIC ID
Torben Carl Schwabe	9208-2002-2- 953300885327	20.04.2021 14:59:31 UTC	NemID POCES

NAME OF SIGNER	IDENTIFIER	TIME	ELECTRONIC ID
Lars Ulrik Bonde	9208-2002-2- 216231338896	21.04.2021 09:39:33 UTC	NemID POCES



3/6-2021

Charlotte Morell

- This is a PDF document digitally signed by Nets' E-Signing service.
- The document's integrity is protected by signing and sealing the contents with a certificate issued to Nets by a third party. Validating the signature confirms that the contents have not been modified since the time of signing.
- For more information about document formats, see <https://www.nets.eu/developer>