

Cphbusiness bestyrelsen

Indkaldelse med dagsorden og bilag

55. møde – onsdag den 23. juni 2021 kl. 15.00 – 17.30

Mødet afholdes via Zoom (link findes i mødeindkaldelsen).

Eventuelle afbud til mødet meddeles til Ann-Cathrine Andersson aca@cphbusiness.dk / 36154619.

Bestyrelsen

Charlotte Lundblad, formand	CL
Kim Simonsen	KIS
Charlotte Hougaard	CH
Anne Knøs	AKNO
Randi Brinckmann	RBW
Lars Bonde	LBO
Jes Damsted	JDA
Torben Schwabe	TSC
Annemette Kjærgaard	ALK
Jan-Christian Haxthausen	JCH
Charlotte Morell	CHJ
Josefine Düring Reyes Jensen	JJ
Nicoline Ravn Grønbech	NG

Tilforordnede

Ole Gram-Olesen, rektor og sekretær	OGR
Line Louise Hansen, uddannelsesdirektør	ELHA
Lars Brøjnrod, ressourcedirektør	LPB

Gæster ved dagens indlæg: Chef for Studie og Karriere, Sabrina Bøgelund (SAS) samt teamleder for Alumni og Students, Charlotte Dalgaard Dela (CDP).

I forbindelse med punkt 5 deltager kvalitets- og analysechef, Dorte Schmidt (DSC).

Dagsorden

1. Godkendelse af dagsorden v/alle
2. Godkendelse af referat af sidste møde v/alle
3. Orientering
 - 3.1 - ved formanden
 - 3.2 - ved rektor (Bilag 3.2)
 - 3.3 - ved alle

Dagens indlæg: Alumni og Students på Cphbusiness v/CDP og SAS

4. Opfølgning på økonomi, januar-april 2021 v/LPB (Bilag 4.1)
5. Kvalitetsrapport 2020 v/ELHA (Bilag 5.1)
6. Benchmark v/LPB (Bilag 6.1)
7. Finansiell strategi v/LPB (Bilag 7.1)
8. Bestyrelsesvederlag v/OGR (Bilag 8.1)
9. Bestyrelsesmøder i 2022 v/alle (Bilag 9.1)
10. Cphbusiness Future Leadership Summit 2023 v/OGR (Bilag 10.1)
11. Eventuelt v/alle

Bilag

- 3.2 Orientering ved rektor
- 4.1 Opfølgning på økonomi, januar-april 2021
- 5.1 Kvalitetsrapport 2020
- 6.1 Benchmark
- 7.1 Finansiell strategi
- 8.1 Bestyrelsesvederlag
- 9.1 Bestyrelsesmøder i 2022
- 10.1 Cphbusiness Future Leadership Summit 2023

I Bilag 3.2 er der links til relevant baggrundsmateriale, som ligger på bestyrelsens side på [Cphbusiness' Intranet](#). Bestyrelsens login oplysninger til Cphbusiness' intranet forefindes i mailen med udsendte mødemateriale.

Bilag 3.2

ORIENTERING VED REKTOR

Ministeriet og sektoren

Udflytning af studiepladser

På et pressemøde den 27. maj præsenterede Mette Frederiksen et politisk udspil til udflytning af studiepladser. Det går ud på at flytte videregående studiepladser fra by til land, og det vil ramme de mange unge, som ønsker at tilbringe deres studieår i en af landets fire største byer. Det samlede udspil kan læses i Uddannelses- og Forskningsministeriets artikel og tilhørende pressemeddelelse på ufm.dk [her](#).

Vi hæfter os særligt ved ønsket om at reducere antallet af studiepladser i landets fire største byer for at øge søgningen til uddannelsessteder i provinsen. Der tales om en reduktion i storbyerne på op til 10% i forhold til optaget i 2019 - indfaset gradvist fra optaget i sommeren 2022.

Der forhandles aktuelt med de øvrige partier i Folketinget, og det er vores håb, at de unges egne stemmer få lov at spille en rolle, før forslaget evt. bliver vedtaget. Vi afventer i skrivende stund, hvad det konkret får af betydning for os på Cphbusiness og giver et seneste billede på selve mødet.

Internationalisering

Som tidligere drøftet i bestyrelsen har der den seneste tid været politiske forhandlinger om begrænsning af optaget på engelsksprogede uddannelser for at begrænse SU-udgifterne. Ministeren har meldt klart ud, at der kommer en begrænsning fra 2022 og frem. Men der er endnu ingen meldinger om, hvordan begrænsningen fordeles mellem de videregående institutioner.

Formandskabet for rektorkollegiet og bestyrelsen har været offensive i sagen for at undgå, at erhvervsakademierne skal stå for hovedparten af beskæringen.

Hvordan det udspil vil blive tænkt sammen med udspillet om at flytte studiepladser fra by til land, ved vi endnu ikke. Også her er det de unges muligheder, som er i spil. Vi afventer nu de egentlige forhandlinger og de løsninger og præmisser, der måtte følge af dem. På selve mødet vil vi give det seneste billede af situationen.

Finansiell strategi

Vores ministerium har besluttet at alle selvejende videregående institutioner skal have en 'finansiell strategi', og at den skal være vedtaget af bestyrelsen senest den 1. juli 2021. Baggrunden er bl.a. de sager, der gennem tiden har været med diverse kreative låneløsninger (renteswaps

mv.), som har fået enkelte institutioner i økonomisk uføre. På Cphbusiness har vi indtil nu alene haft en investeringsstrategi i forbindelse med anbringelsen af vores overskudslikviditet. Der er på den baggrund et punkt på bestyrelsens dagsorden med et udkast til finansiell strategi.

COVID-19

Genåbningen af Danmark oven på corona-nedlukningen er gradvist i gang, og den 17. maj indgik regeringen en [ny aftale om yderligere genåbning pr. 21. maj](#). Den indeholdt en række elementer, som havde betydning bl.a. for os på Cphbusiness, herunder at de videregående uddannelser pr. 21. maj kunne åbne med 100% fremmøde for studerende. For ansatte på de videregående uddannelser, der ikke møder ind i forbindelse med undervisningsaktiviteter, blev der mulighed for 20% fremmøde pr. 21. maj, stigende til 50% fremmøde pr. 14. juni og 100% pr. 1 august. Det er fortsat et krav, at alle ansatte og studerende ved fysisk fremmøde skal fremvise et negativt testresultat, som er max 72 timer gammelt, ligesom de gældende retningslinjer for afstand, hygiejne mv. også fortsat er gældende. Desuden er det fortsat et krav, at der er testkapacitet i relevant omfang på institutionerne.

Sektorstrategi 2025

31. maj og 1. juni afholdt rektorkollegiet et 12-12 møde med sigte på en nærmere drøftelse af mulige fælles initiativer, som kan understøtte sektorstrategiens tre pejlemærker. Drøftelsen blev i høj grad en afspejling af den aktuelle politiske situation samt af erfaringerne med corona-tiden, og hvad disse kan betyde for morgendagens erhvervsakademier. Arbejdet med sektorstrategien fortsætter ind i efteråret.

SmartLearning

Den 4. juni afholdt SmartLearnings bestyrelse (de otte rektorer) et heldagsseminar med henblik på en drøftelse af samarbejdets videre udvikling i strategiperioden 2022-2025. Der var en fin konsensus på seminaret om at fortsætte og styrke dette samarbejde, som på mange måder er frontløber i det digitale univers.

Ministeriet og Cphbusiness

Strategisk rammekontrakt 2022-2025

Den 7. maj blev det første forhandlingsmøde med UFM om Cphbusiness' strategiske rammekontrakt for 2022-2025 gennemført. Forhandlingen om de strategiske mål tager udgangspunkt i Cphbusiness' strategiske styrkepositioner og udfordringer samt i de erfaringer, der er gjort med de nuværende kontrakter og de tværgående ambitioner, som ministeren har meldt ud under de fire overskrifter: *Grøn omstilling, Styrket ind i fremtiden, Trivsel og læring samt Uddannelser og viden i hele landet.*

Mødet tog afsæt i vores oplæg, der inkluderede Strategi 2025 med et bud på seks mål, som vi gerne vil have med i rammekontrakten. UFM har kvitteret for mødet og lægger op til, at vi tematiserer og sætter strategiske mål inden for 3-4 områder. Det første område er de studerendes trivsel og læringsudbytte med fokus på Young Potential Leadership, og hvordan man kan understøtte karakterdannelse gennem den pædagogiske tilgang samt fokus på undervisernes kompetenceudvikling. Det næste handler om at forsyne regionen med relevante, kompetente dimittender. De lægger op til, at vi har et særligt fokus på opkvalificering og efter- og videreuddannelse, nye fleksible leveranceformer og vores fire temaer Lederskab, Grøn omstilling, Forretning og Innovation. Det sidste de lægger op til er vores formidling af ny viden gennem FU; dels at sætte fokus på nye partnerskaber og sætte fokus på direkte formidling ud i erhvervslivet og samtidig blive mere tydelige på, hvordan vi får ny viden ud at leve på fuldtidsuddannelserne.

Disse områder harmonerer fint med Cphbusiness Strategi 2025, som rammekontrakten dermed kommer til at understøtte. Det var et godt møde, og ministeriet roste Cphbusiness' nye Strategi 2025 VI GØR VIDEN TIL VÆRDI GENNEM DET PERSONLIGE LEDERSKAB.

Ministeriet skal have vores konkrete forslag til kontrakt den 20. september forud for det næste forhandlingsmøde i oktober.

Regionen og Cphbusiness

Hillerød

Cphbusiness Hillerød er kommet godt fra start, og ambitionen om at opbygge en merkantil uddannelsesportefølje i Nordsjælland er realiseret. Lokaliteten i Slotsarkaderne danner ramme om uddannelserne til markedsføringsøkonom, serviceøkonom, financial controller, og fra sommeren 2021 også handelsøkonom. På Cphbusiness Hillerød arbejdes der med en uddannelsesmodel, der udnytter synergien i at have studerende fra forskellige uddannelser til at samarbejde om tværfaglige projekter, der har det lokale erhvervsliv som omdrejningspunkt.

I lyset af det politiske ønske om vækst uden for de store byer kan det være, at det bliver aktuelt at udvide optaget i Hillerød i de kommende år.

Hovedstadsområdet

Cphbusiness og de øvrige videregående institutioner i Hovedstadsområdet er bekymrede over de to politiske indgreb, som er på vej. Summen af de to indgreb kan meget vel blive, at tusinder af unge i de kommende år får frataget både muligheden for at uddanne sig i København og muligheden for at tage en internationalt rettet uddannelse i et internationalt studiemiljø sammen med unge fra hele verden.

Vi frygter, at regeringen skriver regning uden vært, når den forudsætter, at de unge blot vil tage deres uddannelse uden for de store byer. Resultat kan i stedet blive, at færre unge får en videregående uddannelse. At unge i provinsen søger mod de større byer, når tiden er til at flytte hjemmefra, har i årtier være reglen mere end undtagelsen. Det er i de store byer, at kollegierne ligger, at der er gode jobmuligheder og en helt anden vifte af tilbud inden for kultur og andre fritidsaktiviteter.

Desuden vil mange af de internationalt orienterede virksomheder i Hovedstadsområdet næppe længere kunne rekruttere unge med de rette internationale kompetencer.

Vi påregner, at bestyrelsens strategiseminar i september vil sætte dette ændrede uddannelseslandskab i fokus i lyset af de muligheder, som Cphbusiness så måtte kunne se i den videre strategiske udvikling af organisationen og dens ydelser. Det skal lige nævnes, at ministeriet allerede har understreget, at Lyngby og de øvrige forstæder i denne sammenhæng regnes som København.

Cphbusiness

Fuldtidsuddannelser (FTU)

Fuldtidsuddannelserne og COVID-19

Tidspunktet for genåbningen på uddannelsesinstitutionerne kommer på et tidspunkt, hvor der på de fleste uddannelser er meget lidt undervisning tilbage, og eksamensperioden påbegyndes. Det betyder, at 100% genåbning for studerende ikke når at få indflydelse. I tilfælde hvor man på et programområde har ønsket at udbrede muligheden for, at studerende kan mødes i vores bygninger, kan det aftales med Cphbusiness' corona-taskforce, hvordan dette gøres mest hensigtsmæssigt.

De kommende eksamener op til sommerferien vil, som planlagt, blive afholdt online. Dette sker primært af hensyn til forudsigeligheden for vores studerende, men også for at undgå en omfattende omplanlægning af de enkelte eksamener på et meget sent tidspunkt. Dette indebærer samtidig, at reksamener ligeledes afholdes online.

I forbindelse med dimissioner blev retningslinjerne for uddannelsesafslutninger pr. 19. maj opdateret af regeringen på baggrund af anbefalinger fra sundhedsmyndighederne. Det er således nu blevet muligt at afholde fysiske afslutningsarrangementer for dimittenderne dog med særlige retningslinjer. Retningslinjerne gør det muligt at have op til 500 siddende deltagere, og de skal sikre, at fejringerne sker på en måde, hvor risikoen for smitte med COVID-19 minimeres. Nærmere information kan findes [her](#). På Cphbusiness har det givet os mulighed for at mødes en sidste gang med vores afgangsstuderende og fejre dem ansigt til ansigt. Der er arrangeret fysiske dimissioner på alle campi på nær i Lyngby og for vores EVU studerende, hvor vi har måttet tage andre hensyn.

Sommeroptag

Det er uvist præcis, hvad COVID-19 kommer til at betyde for det kommende sommeroptag, ligesom indvirkningen på det internationale optag samt på udenlandske studerendes videreførelse af deres uddannelse i Danmark.

På vores uddannelsesudbud i København oplever vi fortsat en tilfredsstillende søgning i forhold til budgettallene, både for erhvervsakademiuddannelsernes og professionsbacheloruddannelsernes vedkommende. For de finansielle uddannelser finansøkonom og finansbachelor er der endda tale om kraftig vækst i ansøgertallet sammenlignet med de foregående år. Dog er der udfordringer for serviceøkonom på Cphbusiness Nørrebro, hvor søgningen er faldet, hvilket er forventeligt grundet coronakrisen og den deraf følgende afmatning inden for servicefagene. Der er iværksat målrettede initiativer i forhold til dette.

Uddannelsesudbuddet i Lyngby, Hillerød og på Bornholm følges fortsat tæt - ved dette sommeroptag, såvel som ved de foregående. Søgningen er mere afdæmpet her, men budgettallene er også tilsvarende lavere, så det følger generelt mønstret fra de forrige år. Dog har vi ved dette sommeroptag i særlig grad opmærksomheden rettet mod markedsføringsøkonom i Lyngby, da denne uddannelse udbydes på tre lokationer ved dette optag. Ligeledes skal den nye professionsbacheloruddannelse i dataanalyse hjælpes på vej med ekstra initiativer, men uddannelsen er dimensioneret til kun 30 studerende, så vi skal nok nå i mål.

Cphbusiness tilbyder kun engelsksprogede erhvervsakademiuddannelser på serviceøkonom og markedsføringsøkonom. På begge disse uddannelser er søgningen større end sidste år, og da coronakrisen er mere under kontrol end sidste år, vil budgettallene for vores internationale hold denne sommer kunne realiseres med meget stor sandsynlighed.

Nye online tilbud

Som noget nyt påtænker vi fra efteråret at tilbyde forløb, som er overvejende online på udvalgte uddannelser. Hvilke uddannelser, og med afsæt i hvilken lokalitet afventer lige nu de to politiske indgreb og de præmisser, som indgrebene vil sætte for vores samlede udbud. Nye online-forløb vil blive faciliteret og kvalitetssikret af Cphbusiness LearningLab i samarbejde med SmartLearning, der har stærke kompetencer på dette felt. Vi vil formentlig se lignende tiltag på de øvrige videregående institutioner, og det er helt afgørende, at vi kan sikre og dokumentere en høj kvalitet, når leverancen sker virtuelt.

Young Potential Leadership

De parallelle læringsprojekter i uddannelsesområderne, der i dag udgør Cphbusiness' arbejde med Young Potential Leadership, har i dette forår arbejdet videre med at introducere ambitionerne og rammen for Charles Fadels tanker om karaktertræk og personligt lederskab til alle undervisere på fuldtidsuddannelserne. Dette har været startskuddet til det vigtige arbejde med at kontekstualisere de kompetencer og karaktertræk, der udgør essensen af Cphbusiness'

strategiske fokus på at klæde vores studerende på til uddannelsen samt til en fremtid og et arbejdsmarked i hastig forandring. Uddannelsesområderne er ligeledes i gang med at definere læringsindsatser i projekternes første iteration, som løber i efteråret 2021, hvor indsatserne vil være målrettet studiestarten for de nye studerende, der starter på deres uddannelse til sommer. Erfaringer fra indsatserne samles op og evalueres i efteråret 2021, og vil dermed danne afsæt for de kommende iterationer, hvor der vil være en målrettet indsats mod 1. semesterstuderende i de kommende år med henblik på at styrke de unges potentielle, personlige lederskab.

Efter- og videreuddannelse (EVU)

Cphbusiness Partner

Det "nye" Partner har nu haft et par måneder til at falde på plads. På trods af udfordringerne med at ansætte, flytte og integrere nye medarbejdere og samtidigt lære nye administrative processer, have kundeopstartsmøder i en corona-tid, hvor der arbejdes hjemmefra, har medarbejderne grebet udfordringerne og de nye samarbejdsrutiner helt fantastisk og ydet en flot indsats.

Vores nye kundefokuserede indsats og måden, som vi nu håndterer kunderne på rent administrativt, har allerede fået mange rosende ord fra både samarbejdspartnere og kunder.

EVU og COVID-19

Al undervisning og alle eksaminer på det åbne EVU-program foregår frem til sommerferien 100% online.

For virksomhedshold er der nu åbnet for tilstedeværelsesundervisning hos virksomhederne, som gennemføres i henhold til alle gældende restriktioner.

Tilmeldinger

Aktiviteten er stigende. Partner har haft held med at arbejde med virksomheder og partnere, som har haft mulighed for efter- og videreuddannelser, bl.a. ledige.

Akkumuleret tilmeldinger (YTD) pr 25. maj 2021 = 2690.

Samme tid sidste år (2020) var tilmeldingstallet = 2474.

Forskning, udvikling og innovation (FUI)

Udviklingsprogram 2022

Vi er ved at indkredse og prioritere de FoU-projekter, der skal arbejdes med i 2022 samtidig med, at der er projekter fra 2021, som vil gå ind i det nye år.

Det er nu Strategi 2025, som er rammesættende for forskningsindsatsen de kommende år, og alle projekter vil have en kobling til et eller flere af strategiens fire temaer: Grøn omstilling, Innovation, Forretning og Lederskab. Især ny forskning inden for lederskab vil få en høj prioritet ikke mindst i lyset af oplægget til et Cphbusiness Future Leadership Summit i 2023.

Organisationen

Organisationen og COVID-19

Organisationen løfter fortsat den aktuelle situation effektivt og professionelt. For få måneder siden viste medarbejdersurveyen, at dagligdagen for de fleste fungerer online, og de fleste medarbejdere gerne fortsat vil kunne arbejde hjemmefra i større eller mindre grad også efter corona. Dette er der aktuelt en dialog om i de enkelte enheder, og i udgangspunktet er det den enkeltes opgaveportefølje, arbejdsstil og andre individuelle forhold, som sætter balancen mellem virtuelt hjemmearbejde og fysisk tilstedeværelse.

Dertil har alle medarbejdere nu fået mulighed for 20% fremmøde, og pr. 14. juni 50%, og den enkelte chef vurderer i dialog med den enkelte afdeling, hvordan denne mulighed udmøntes bedst.

Cphbusiness som arbejdsplads efter corona

Vi kender endnu ikke COVID-19-præmisserne for vores virke efter sommerferien. Aktuelt arbejder ministeriet med tre scenarier: Fuld åbning med visse restriktioner, eksempelvis krav om test. Delvis åbning med flere restriktioner og fortsat krav om test. Lukning, som følge af for høje smittetal blandt unge.

På en lidt længere bane, hvor der ikke længere er nogle restriktioner, forventer vi fortsat at se et Cphbusiness, som på både uddannelserne og i baglandet arbejder mere virtuelt end før corona. Dette er et ønske fra både studerende og medarbejdere, og vi er nu ved at afdække, hvilke løsninger, som giver den bedste mening. Udgangspunktet er, at opgaverne skal løses på den måde, der vil give opgaveløsningen det bedste udbytte, og tilgangen er dialog og forsøg i kortere perioder af gangen.

Strategi 2025 og strategiworkshops

Arbejdet med Strategi 2025 fortsætter, og de i alt ni workshops med fokus på de fire temaer *Grøn omstilling, Innovation, Forretning og Lederskab* er nu gennemført. De strategiske temaer

blev sat i kontekst af såvel programområdernes fagligheder og af de tre typer ydelser – FTU, EVU og FUI. På de enkelte workshop fik vi bragt den omfattende og værdifulde viden, der er i organisationen i spil, og der ligger nu et solidt materiale at arbejde ud fra, når Strategi 2025 i den kommende periode skal udmøntes i guidelines for strategiens nøgleindsatser og dermed i de årlige udviklingsprogrammer frem mod 2025.

Årskonference 2021

Cphbusiness' årskonference for alle medarbejdere blev gennemført den 28. maj via Zoom. Temaet for konferencen var *Cphbusiness – på vej mod 2025*.

Med overskrifter som *Strategien der gik* og *Strategien der kom* blev vi gennem videoklip og præsentationer taget igennem udviklingen i den forrige strategiperiode og fik samtidig et indblik i den nye Cphbusiness Strategi 2025 GØR VIDEN TIL VÆRDI GENNEM DET PERSONLIGE LEDERSKAB.

Strategi 2025 foreligger nu i en layoutet form, som både kan formidles trykt og online. Den trykte udgave blev sendt til alle medarbejdere i en goodiebag inden konferencen. Samtidig har vi produceret en video, som kort præsenterer strategiens kernefortælling. Videoen blev vist og vel modtaget på årskonferencen, ligesom vi også vil vise den på bestyrelsesmødet.

Desuden blev den sidste strategiworkshop gennemført som en del af konferencen, hvor vi rettede de fire temaer i Strategi 2025 ind mod os selv: *Hvordan tager vi vores egen medicin og går foran som organisation?*

Endelig sluttede konferencen med et sidste galla CphSHOWBusiness i det samme set-up, som den række af CphSHOWBusiness' vi producerede i foråret primært med de studerende som målgruppe.

Grøn statusrapport 2021

Som en del af arbejdet med strategi 2025 og temaet grøn omstilling, er der i regi af Team Effektivitet udarbejdet en statusrapport for den grønne omstilling af Cphbusiness i årene 2020-2021. Rapporten giver et indblik i hvilke fokusområder, der indtil videre er gennemført grønne tiltag inden for. For hvert fokusområde finder I en umiddelbar vurdering af, hvor langt vi er kommet med den grønne omstilling. Denne vurdering kommer til udtryk i form af et såkaldt grønt omstillingsbarometer.

Afslutningsvist peger rapporten på nogle af de øvrige tiltag, som Team Effektivitet foreslår sættes i værk som et led i den videre grønne omstilling af Cphbusiness. Det er ambitionen, at der skal laves en grøn statusrapport hvert år og de grønne omstillingsbarometre opdateres løbende i takt med den grønne omstilling. Rapporten i sin helhed kan læses [her](#).

Nyt fra Miljønetværk Nordsjælland

Miljønetværk Nordsjælland har i dette semester afholdt en række arrangementer; både i Bæredygtig Bundlinje 2.0 i regi og vores egne arrangementer.

Vi har inviteret virksomhederne indenfor, hvor de er blevet klogere på affald og ressourceproblematikken, herunder den cirkulær økonomiske tankegang, og introduceret dem til miljømærker og miljøledelse. Senest blev et arrangement afholdt om virksomhedernes klimaaftryk og kompleksitet i klimaberegninger og faldgruber i forhold til CO2-kompensering. Lige om hjørnet venter endnu et spændende arrangement, hvor SecondCircle kommer og fortæller om, hvordan de kan omdanne virksomhedernes CO2 udledning til nye produkter.

Vi opleve et stigende antal medlemmer til netværket og flere projektsamarbejder mellem vores studerende og virksomheder. I det kommende semester har vi også indgået et tæt partnerskab med C4, hvor Miljønetværk Nordsjælland skal stå for en række arrangementer og workshops i C4s netværk inden for virksomhedernes miljøarbejde.

I samarbejde med Dansk Industri afholder vi i september en workshop omkring FN's Verdensmål, og i løbet af efteråret tilbyder netværket også workshop inden for Cphbusiness eget projektledelsesværktøj: FLUX-modellen.

Årets Erhvervsakademipraktik 2021

Årets Erhvervsakademipraktik 2021 blev kåret den 10. maj. Arrangementet blev afholdt som et delvist fysisk og online event på Centralværkstedet i Aarhus og streamet hjem til omkring 150 deltagere.

Vinderne fra de otte erhvervsakademier i Danmark deltog i finalen og foran jury og publikum dystede de om de tre priser: Publikumsprisen, Juryens Specialpris og hovedprisen Årets Erhvervsakademipraktik 2021.

Studerende Caroline Kjær Ramsby fra erhvervsakademiuddannelsen multimediedesigner var som vinder af dette års Cphbusinesspraktik vores finalist i den nationale konkurrence, og hun løb med specialprisen. Caroline var i praktik i det digitale marketingbureau Become, som havde tilrettelagt et særligt værdiskabende praktikforløb. Læs eller genlæs nyheden om kåringen på Cphbusiness' intranet [her](#).

Udvalgte nyheder fra Cphbusiness' Intranet: April 2021 – juni 2021

[Malou markedsfører IKEA i Mexico: - Jobbet er sindssygt spændende](#)

Malou Berggren Mayland Jensen var på studieophold i udlandet to gange under sin uddannelse på Cphbusiness. I dag laver hun markedsføring og intern kommunikation i IKEA i Mexico i forbindelse med åbningen af landets første IKEA-varehus.
8. april 2021

[Fra praktik til fast job: Marketingvirksomhed ansætter syv tidligere praktikanter](#)

Virksomheden Represented by Bloggers Delight har haft cirka 40 studerende fra Cphbusiness i praktik og har i dag syv tidligere praktikanter ansat.
15. april 2021

[De første dimittender fra e-handel er klar til jobmarkedet](#)

Sabrina Foged Hansen er blandt de første dimittender fra professionsbacheloruddannelsen e-handel på Cphbusiness. Hun blev ansat direkte på sit praktiksted og har haft stor gavn af værktøjerne fra uddannelsen.
15. april 2021

[Aleksandra kommunikerer for WHO og åbner snart et museum: - Mit innovative mindset hjælper](#)

Aleksandra Olsen fik job i WHO direkte efter sin uddannelse i innovation og entrepreneurship på Cphbusiness. Hun nytænker organisationens måde at kommunikere på – og ved siden af jobbet er hun ved at åbne eget museum.
23. april 2021

[- Den, der stopper med at udvikle sig, stopper med at være god](#)

Butikschef René Gaarden fra Lidl læser diplomuddannelsen i ledelse på Cphbusiness. Lederuddannelsen har gjort ham mere tryk ved at træffe beslutninger, og han bruger sine nye værktøjer hver dag.
3. maj 2021

[Fra praktikant til drifts- og projektchef i Dagrofa](#)

Hårdt arbejde, målrettethed og en uddannelse fra Cphbusiness har gjort, at Mads Nielsen allerede som 25-årig kunne kalde sig drifts- og projektchef i dagligvarekoncernen Dagrofa.
5. maj 2021

[Nyt perspektivrigt medlemskab af DigitalLead og andre partnerskabsaftaler](#)

5. maj 2021

[Cphbusiness-studerende vinder specialpris ved Årets Erhvervsakademipraktik 2021](#)

Caroline Kjær Ramsby fra Cphbusiness og virksomheden Become vinder Juryens Specialpris ved Årets Erhvervsakademipraktik 2021. Prisen Årets Erhvervsakademipraktik går til Michelle Nielsen fra Erhvervsakademi Aarhus og hendes praktikvirksomhed Danish Agro.
10. maj 2021

[Mødtes i fredagsbaren: Novorésumé har hjulpet fem millioner på fem år](#)

Virksomheden Novorésumé fejrer fem års jubilæum i år. Stifterne lærte hinanden at kende i fredagsbaren på Cphbusiness og udviklede virksomheden i iværksætterfællesskabet Inkubatoren. I dag har Novorésumé hjulpet mere end fem millioner mennesker med at søge job.
11. maj 2021

[Flot eksponering af Cphbusiness F&U projekt i Finanswatch](#)

18. maj 2021

[Josephine er miljøteknolog og konsulent i NIRAS: - Man kan rykke meget med byggeaffald](#)

Josephine Svejstrup Christensen drømte om et job, hvor hun kunne gøre en forskel for miljøet – og det fik hun, efter hun uddannede sig til miljøteknolog på Cphbusiness. Som konsulent i virksomheden NIRAS er hun med til at sikre, at kundernes byggeprojekter er bæredygtige.
25. maj 2021

[Fra snedker til leder på Hotel- og Restaurantskolen: - Min uddannelse gavner hele organisationen](#)

Søren Haugaard Engel troede, at han skulle være snedker hele livet, men en ny interesse for ledelse førte til, at han i dag er afdelingsleder på Hotel- og Restaurantskolen. En lederuddannelse på Cphbusiness har hjulpet ham med at få ledelsesværktøjerne på plads.
2. juni 2021

[Gentænk din forretning – og kom godt gennem krisen som SMV](#)

Tag nu den kop kaffe og giv dig tid til at tænke over din forretning, lyder rådet til ledere i små og mellemstore virksomheder fra ekspert i forretningsudvikling og markedsanalyse.
8. juni 2021

Bilag 4.1

ØKONOMI 2021

Indstilling

Følgende status på institutionens økonomi 2021 baseret på årets første fire måneder indstilles til bestyrelsens efterretning.

Baggrund

Erhvervsakademiets indtægtsgrundlag for 1. halvår kendes i år ikke med sikkerhed, da overgangen til ESAS har medført, at der endnu ikke er indberettet det aktuelle antal EVU pr. 02.06.2021.

Økonomi 2021 – status medio maj

Budgetopfølgningen for årets første fire måneder fremgår af nedenstående tabel.

Der er ikke foretaget periodiseret regnskabsopfølgning, men udviklingen i indtægtsgrundlaget følges løbende, ligesom der er fokus på omkostningsudviklingen.

Resultatopgørelse 2021

Perioden januar - april

1.000 kr.	Realiseret	Budget	Budget-afvigelse
Statstilskud	161.924	163.906	-1.982
Deltagerbetaling og andre indtægter	31.964	29.074	2.890
Omsætning	193.887	192.980	908
Undervisningens gennemførelse	97.098	97.535	-437
Markedsføring	2.380	2.380	0
Ledelse og administration	9.102	9.050	53
Bygningsdrift	30.092	30.574	-482
Aktiviteter m. særlige tilskud	3.124	3.168	-44
Forsknings- og udviklingsaktiviteter	3.120	3.277	-156
Omkostninger i alt	144.916	145.983	-1.067
Resultat før finansielle og ekstraordinære poster	48.971	46.996	1.974
Finansielle indtægter	0	0	0
Finansielle omkostninger	0	0	0
Resultat før ekstraordinære poster	48.971	46.996	1.975
Ekstra ordinære indtægter	0	0	0
Ekstra ordinære omkostninger	0	0	0
Periodens resultat	48.971	46.996	1.975

Statstilskuddet er 2 mio. kr. lavere end budgettet som primært vedrører den politiske aftale om oprettelse af flere studiepladser. Cphbusiness fik som følge af den aftale 12,9 mio. kr. til flere studiepladser.

På tidspunktet hvor budgettet blev udarbejdet var der en forventning om at tilskuddet delvis kunne indtægtsføres i 2021. Udmeldingen blev dog sidst på året, at alle midlerne skulle indtægtsføres i 2020. Dette betyder at der i 2021 vil være en indtægtsafvigelse på 6 mio.kr. i forhold til budgettet. Til gengæld har Cphbusiness modtaget 5,3 mio.kr. til finansiering af ekstra støtte til afgangsstuderende. Midlerne forventes dog at blive modsvaret af omkostninger svarende til det modtagne beløb. Indtægterne på de ordinære STÅ er indtægtsført med en negativ afvigelse svarende til 22,7 STÅ.

Deltagerbetalingen afviger positivt med 2,9 mio.kr. som hovedsageligt ses på SmartLearning. Det er på nuværende tidspunkt usikkert om den positive afvigelse vil slå igennem på året som helhed.

På omkostningssiden er der en række mindre både positive og negative afvigelser som samlet giver en positiv afvigelse på 1,1 mio.kr. Størstedelen vedrører færre udgifter til møder, fortæring, rejser samt færre kursus- og conferenceudgifter. Som følge af manglende fysisk tilstedeværelse

ses en besparelse på rengøringsudgifter. Det forventes derfor, at der vil blive en samlet besparelse på året, som følge af den lavere fysiske tilstedeværelse.

I bilaget om strategi 2025 er der afsat et rammebeløb på 3,0 mio. kr. til opstart af strategien, som ikke er med i det budget der blev vedtaget i november 2020. Med de omkostningsbesparelser vi allerede kan se i 2021 er det vores forventning at denne udgift kan finansieres inden for det vedtagne budget. Dermed vil vores forventning til årets resultat alene være påvirket af den manglende indtægt i 2021 fra ekstraoptaget, og dermed vil forventningen være et underskud i 2021 på 6 mio. Kr.

Status på ordinær uddannelse

Der er realiseret 23 færre STÅ end budgetteret i første halvår 2021, hvilket svarer til en mindre indtægt på ca. 1,0 mio. kr. Afvigelsen ses udelukkende på Innovation og Teknologi mens der på de andre programområder stort set er realiseret som budgetteret.

STÅ 1. halvår 2021			
Programområde	Realiseret	Budget	Forskel
Innovation og Teknologi	384	411	-26
Laboratorie og miljø	90	91	-1
Salg og markedsføring	865	862	3
Service og oplevelse	483	483	0
Økonomi og finans	921	920	2
Hovedtotal	2.743	2.766	-23

Status på EVU

På EVU er detaljerede opgørelser af aktivitetsniveauet vanskeliggjort af nyt system. Vi er dog stort set på niveau med foråret 2020, hvor "coronaeffekten" ikke var slået igennem endnu, så vi forventer, at 1. halvår vil blive på niveau med 2020. Mere præcise tal vil også på dette område foreligge på bestyrelsesmødet.

Bilag 5.1

KVALITETSRAPPORT 2020

Indstilling

Følgende Kvalitetsrapport 2020 indstilles til bestyrelsens efterretning og drøftelse.

Baggrund

Den årlige kvalitetsrapport indgår i årshjulet for kvalitetssikring af Cphbusiness' uddannelser. Rapporteringens bagvedliggende processer er nærmere beskrevet i rapporten.

Cphbusiness' forsknings- og udviklingsprojekter er nu integreret i kvalitetssikringen af uddannelsernes videngrundlag, og status på den aktuelle projektportefølje fremgår af kvalitetsrapporten.

På bestyrelsesmødet vil rapporten blive præsenteret sammen med de overvejelser, de kan give anledning til i det videre kvalitetsarbejde.

Copenhagen Business Academy

Kvalitetsrapport 2020



cphbusiness

COPENHAGEN BUSINESS ACADEMY

INDHOLD

Indledning.....	2
Datagrundlag.....	2
Opsummering.....	3
Opfølgning på indsatser i 2020/2021.....	5
Kvalitet og relevans på fuldtidsuddannelserne.....	7
Højt læringsudbytte på uddannelserne.....	7
Bedst mulig forsyning af efterspurgte dimittender i regionen.....	10
Trivsel.....	11
Uddannelsesevalueringer.....	14
Klagesager og sager om eksamenssnyd.....	16
Kvalitet på Efter- og videreuddannelse (EVU).....	18
Evaluering på efter- og videreuddannelsesområdet.....	18
Aktivitet.....	19
Tværgående udvikling på EVU.....	19
Organisationsudvikling på EVU.....	20
Status på uddannelsernes videngrundlag.....	21
Institutionens arbejde med sikring af videngrundlag.....	21
Status på forskning og udvikling.....	22
Status på kvalitetssikringssystemet.....	25
Etablering af ny enhed.....	26
Ændringer i uddannelsesporteføljen.....	26
Indsatser.....	28
Bilag 1: Analysenotat om chikane.....	29
Bilag 2: Oversigt over FoU-projekter.....	39

INDLEDNING

Den årlige kvalitetsrapport har til formål at gøre status på kvaliteten på Cphbusiness' uddannelser såvel som på kvalitetssikringssystemets udvikling, og er grundlaget for det kommende års indsats.

Kvalitetsrapporten er en tværgående afrapportering af de overordnede problemstillinger, der er af betydning for Cphbusiness. Der er udvalgt temaer fra bl.a. den strategiske rammekontrakt, der er indgået med Uddannelses- og Forskningsministeriet for perioden 2018-2021 og som blev afrapporteret i statusredegørelsen for 2020 i marts 2021. samt temaer om læring, trivsel og chikane der indgik i ministeriets studenterundersøgelse i efteråret 2020.

Endvidere er der udvalgt temaer som led i programområdernes årlige arbejde med uddannelsesrapporter og udviklingsplaner. Alle uddannelsesrapporter og udviklingsplaner har været drøftet på dialogmøder mellem områdeledelse og uddannelsesdirektøren, og er eller vil blive godkendt af uddannelsesdirektøren.

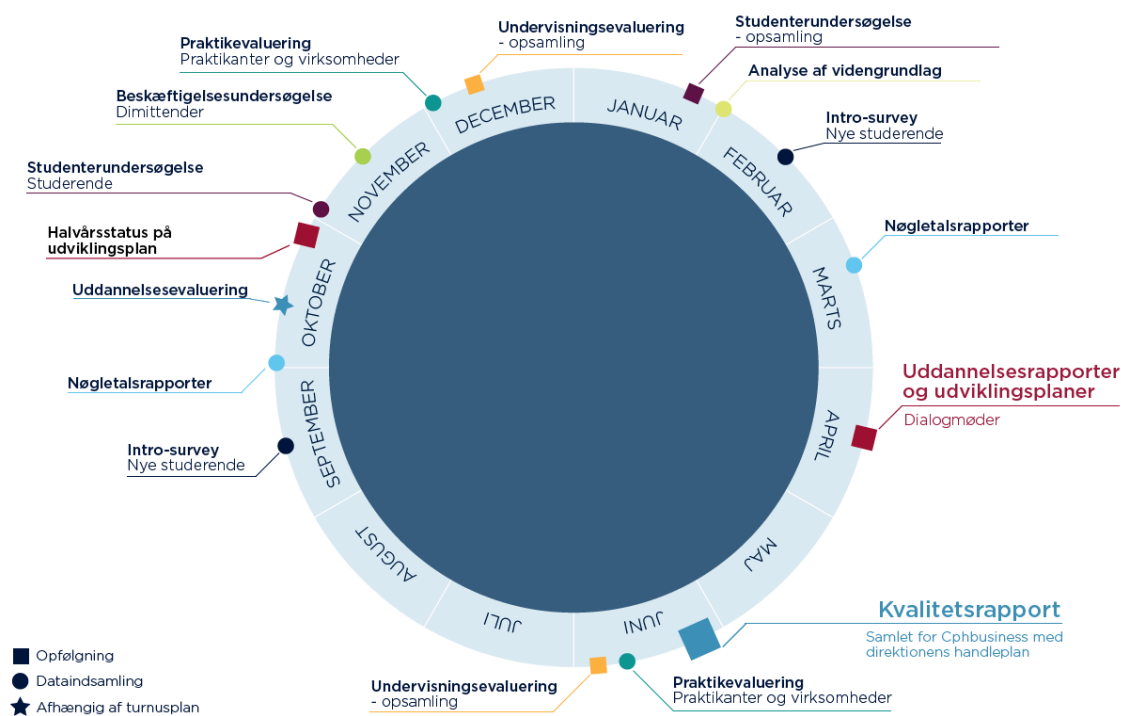
Kvalitetsrapporten afrapporteres til bestyrelsen på mødet i juni 2021.

Datagrundlag

Cphbusiness er i oktober 2020 overgået til et nyt studieadministrativt system (ESAS), der fremover vil være primærkilde til data om studenteraktivitet mv. Cphbusiness har været pilotinstitution på det nye system og overgangen har resulteret i, at det interne datavarehus har været ude af drift, da det var koblet til det tidligere studieadministrative system (SIS). Dette har haft betydelige konsekvenser for datagrundlaget, og dermed for visse af kvalitetssikringssystemets delelementer.

ESAS er fortsat under udvikling og de øvrige institutioner i den erhvervsrettede uddannelsessektor overgår i løbet af efteråret 2021 til systemet. ESAS er udviklet og drevet af Uddannelses- og Forskningsministeriet.

Denne rapport er baseret på data fra årets evalueringer, herunder ministeriets studenterundersøgelse Læringsbarometeret/uddannelseszoom samt data fra Ministeriets datavarehus., Derudover Cphbusiness' egne evalueringer om at være studerende i en coronatid, der ekstraordinært blev gennemført i henholdsvis juni og december 2020.



Opsummering

Uddannelse i et coronaår

2020 blev et usædvanligt år for Cphbusiness. Da coronaen lukkede landet ned i marts, gik Cphbusiness online, og sådan forblev det i lange perioder året ud. Coronapandemien resulterede i vækst på fuldtidsuddannelserne, men blev en udfordring for efter- og videreuddannelsesområdet, hvor mange aftalte forløb med virksomheder måtte aflyses eller udskydes. Indsatsen i flere større forskningsprojekter blev også sat i stå eller forsinket på grund af corona-situationen.

Som følge af Corona-restriktionerne har undervisningen i 2020 periodevist været omlagt både til 100% onlineundervisning og til blended learning-undervisning, mens eksamen har været omlagt til online eksamen. Det har således være muligt at afvikle undervisning og eksamen, men dette har betydet væsentlige ændringer af tilrettelæggelsen og en ny hverdag for både studerende og undervisere. Det fremgår af såvel ministeriets studenterundersøgelse, såvel som Cphbusiness egne studentersurveys, at Corona-situationen har påvirket de studerendes motivation og trivsel, der begge er væsentlige forudsætninger for at fastholde et højt engagement og dermed et højt læringsudbytte, hvilket er væsentlige målsætninger for Cphbusiness. Dette betød blandt andet, at Cphbusiness supplerede de eksisterende retningslinjer for tilrettelæggelse med retningslinjer for tilrettelæggelse i et digitalt eller blended learning set-up, ligesom der blev gennemført kompetenceudviklingsforløb med fokus på at styrke undervisernes kompetencer indenfor didaktik og digital didaktik.

Kvaliteten på fuldtidsuddannelserne

Kvalitetsarbejdet på fuldtidsområdet viser, at det er lykkedes Cphbusiness at fastholde den høje uddannelseskvalitet i 2020.

Læringsudbyttet og studieintensiteten er fastholdt i 2020 på trods af corona-situationen. Dette er resultat af et målrettet arbejde fra uddannelserne, der bl.a. har resulteret i, at ingen uddannelser i 2020 har en studieintensitet i det røde niveau (under 30 timer). Ligeledes har uddannelserne fastholdt et højt fagligt niveau og en god kobling mellem teori og praksis.

Dette afspejles også i uddannelsesevalueringerne, der viser et generelt positivt billede i forhold til uddannelsernes relevans samt indhold, niveau og tilrettelæggelse. Dog viser uddannelsesevalueringerne også, at der fortsat er behov for at arbejde målrette med videngrundlaget, som stadig bør styrkes.

Også i forhold til studiestarten og de studerendes praktikperiode, har Cphbusiness fastholdt den høje kvalitet. Særligt praktik har dog været udfordret af beskæftigelsessituationen under corona og har krævet, at lidt flere studerende har været i projektpraktik.

Samtidig kan det også ses, at 2020 har været et år med udfordringer. Dette kommer blandt andet til udtryk ved, at både frafald på første år og ledighed er steget en smule

Trivslen er også faldet en smule, og det fremgår af ministeriets undersøgelse om trivsel og chikane, som er gennemført for første gang, at der er grund til at Cphbusiness sætter ind her. Et mindre antal studerende har angivet at opleve problemer i form af mistrivsel og med at have haft oplevelser med udelukkelse fra fællesskabet, nedladende kommentarer, forskelsbehandling på grund af køn, etnicitet, seksuel orientering eller lignende. Selvom der er tale om en mindre gruppe af studerende, der har tilkendegivet at have haft disse oplevelser, er det forhold, som Cphbusiness vil arbejde for at forbedre.

En gennemgang af studenterklager viser, at antallet af sager er på niveau med året før. Cphbusiness har derudover fulgt udviklingen i antallet af sager om eksamenssnyd nøje, fordi onlineeksaminer potentielt giver bedre muligheder for fx at samarbejde under eksamen. Der har dog i 2020 ikke været en stigning i antallet af sager.

Endelig har Cphbusiness øget antallet af dimittender udenfor Storkøbenhavn. Dette tal forventes at stige i fremtiden, efter Cphbusiness har etableret et nyt uddannelsescenter i Hillerød.

Kvaliteten på Efter- og videreuddannelse

På efter- og videreuddannelsesområdet ser det heller ikke ud til, at der er sket et fald i kvaliteten af undervisning og læringsudbytte i 2020. Coronasituationen har påvirket antallet af studerende på EVU, så målet om vækst ikke er opnået, men de studerende, der har gennemført efter- og videreuddannelse i 2020, har i langt overvejende grad været tilfredse med deres studie, trods overgangen til online undervisning.

Videngrundlaget

Der arbejdes fortsat planmæssigt på at forbedre videngrundlaget og alle planlagte Forsknings- og udviklingsprojekter i 2020 er igangsat, enkelte med forsinkelse. Projekterne har været påvirket af corona, da virksomhedernes tilgængelighed og mulighed for at skaffe empiri har været udfordret pga. restriktioner.

Uddannelsesevalueringerne i 2020 viser, at der fortsat er behov for at styrke uddannelsernes arbejde med videngrundlaget. Uddannelserne har taget vidensløjfen til sig og de fleste steder arbejdes aktivt med videnloggen, men sikring af videngrundlaget kræver kontinuerligt fokus.

OPFØLGNING PÅ INDSATSER I 2020/2021

I 2020-2021 er der, udover planlagte indsatser i udviklingsprogram 2020, også arbejdet med indsatser, der i forskellig udstrækning blev formuleret som reaktion på omlægning til digital undervisning og eksamen pga. Corona:

Vejen til bedste pædagogiske praksis

I forbindelse med omlægningen til online-undervisning blev de eksisterende fælles retningslinjer suppleret med retningslinjer, der omhandlede tilrettelæggelse i et digitalt eller blended learning set-up. Dette supplement er udarbejdet under overskriften 'Vejen til bedste pædagogiske praksis', som fra efteråret 2020 er grundlaget for uddannelsernes tilrettelæggelse.

'Vejen til bedste pædagogiske praksis' afløste indsatsen 'Bedre og billigere uddannelse og sætter fokus på,

...at Cphbusiness ønsker en bedre digital didaktik og bedre brug af de digitale muligheder, så de studerendes trivsel, læring og fastholdelse styrkes – samtidig med at organisationens ressourcer anvendes bedst muligt. Vi ønsker at vores studerende oplever et digital setup med struktur, koordinering og muligheder for kommunikation og dialog.

Vejen til bedste pædagogiske praksis indrammer mange af årets aktiviteter, men har også haft et særskilt analysefokus.

Der er således gennemført både en kvantitativ og en kvalitativ undersøgelse af de studerendes oplevelse af undervisning under Corona. Undersøgelsen har afdækket, at der er et forbedringspotentiale ift. understøttelsen af de studerendes overblik over læringsflow.

Kompetenceudvikling af undervisere (digital didaktik)

På baggrund af data fra MUS 2019, som identificerede et kompetenceudviklingsbehov, blev der igangsat flere konkrete tiltag i 2020 med fokus på at styrke undervisernes kompetencer indenfor didaktik og digital didaktik for derigennem at understøtte udvikling og gennemførelse af læringsflows, der styrker de studerendes læringsudbytte.

Etablering af eksamenstaskforce

Efter nedlukningen i marts 2020 blev der nedsat en taskforce med det formål at sikre de praktiske rammer for omlægningen af alle eksaminer på Cphbusiness.

Etablering af praktiktaskforce

Der blev ligeledes nedsat en taskforce, der havde til opgave at monitorere praktikpladssituationen tæt og etablere rammer for studerende, der fik afbrudt deres praktik, idet flere af de brancher, som traditionelt aftager praktikanter fra Cphbusiness, blev hårdt ramt af nedlukningen i marts 2020. Taskforcen foreslog desuden alternativer til traditionel praktik, herunder eksempelvis projektpraktik mv.

Nyt fælles koncept for onboarding af nye studerende.

Studiestarten er i 2020 blevet styrket ved, at Cphbusiness har udviklet og implementeret et nyt studiestartskoncept fra sommeren 2020.

Justering af studiestartskoncept er sket pba. evaluering af de foregående studiestarter med fokus på at styrke den faglige, sociale og praktiske tryghed ifm. studiestart. Grundet Corona har der

været et særligt fokus på at styrke det sociale fællesskab ifm en delvist virtuel studiestart i sommeren 2020 og en hel virtuel studiestart vinteren 2021.

Indsats for at tiltrække de rette studerende, danske som internationale

Der er blevet arbejdet målrettet med brobygning, karriere-tank, studiepraktik og Åbent Hus med at kvalificere de potentielle ansøgers studievalg, og med at formidle den rette information og forventningsafstemme med potentielle ansøgere på de sociale medier samt i netbaserede kampagner.

Cphbusiness' Åbent Hus-arrangementer og andre tiltag har i 2020 været afholdt virtuelt.

Internationale studerende

Der arbejdes fortsat målrettet gennem vejledningsindsatser og samarbejde med praktikpartnere med at få udenlandske studerende i praktik i danske virksomheder, hvilket også lykkedes i 2020.

Fokus har i 2020 været på ansøgnings- og optagelsesforløbet for de internationale studerende med henblik på at styrke forventningsafstemning, understøtte ansøgningsprocessen og skabe tryghed omkring det at skulle flytte til Danmark og starte på Cphbusiness. Iværksatte handlinger har derfor været rettet mod rekruttering, preboarding og onboarding.

Desuden gennemføres der en række sociale aktiviteter med henblik på bedst mulig integration med danske studerende og lokalmiljøet.

Etablering af nye uddannelsesudbud udenfor Storkøbenhavn

I 2020 har Cphbusiness søgt om og fået godkendt etableringen af tre uddannelsesudbud i Hillerød: Handelsøkonom, Markedsføringsøkonom og Financial Controller. De tre udbud udbydes sammen med et eksisterende udbud af Serviceøkonom i helt ny-istandsatte lokaler i Slotarkaderne i Hillerød, der kommer til at udgøre et nyt merkantilt uddannelsescenter i nær kontakt med det lokale erhvervsliv. Etablering af nye udbud og flere studiepladser i Hillerød blev fremskyndet for at opfylde ministeriets ønske om flere studiepladser i 2020 og 2021.

Herudover har Cphbusiness i 2020 ansøgt om og fået tilladelse til at etablere et nyt udbud af den nye PBA (O) Dataanalyse. Der forventes at være stor efterspørgsel på uddannelsens dimittender blandt virksomhederne i hele regionen både i og udenfor Storkøbenhavn. Uddannelsen er dimensioneret til 30 uddannelsespladser, men Cphbusiness forventer, at det på trods heraf vil være muligt at markedsføre uddannelsen, så kendskabet til den kan sprede sig til det lokale erhvervsliv.

Forskning og udvikling

Cphbusiness har i 2020 haft fokus på kvalitetssikring af metoderne i FoU-aktiviteterne. Der er således nedsat et ph-d-panel, der skal arbejde med en metodisk kvalificering af FoU-aktiviteterne. Konceptet er udviklet og pilottestet i 2020 og implementeres på alle nye FoU-projekter fra 2021.

Cphbusiness har derudover haft fokus på at tydeliggøre, hvordan resultater og viden fra FoU konkret omsættes til viden både på uddannelserne fx gennem nye læringsforløb og cases og til erhvervslivet fx gennem conferenceoplæg, podcasts, videoer og projektrapporter. Resultater og videnomsætning er opsamlet i en årlig status for alle igangværende projekter. (bilag 2). Arbejdet med øget videndeling af FoU-projekternes resultater og videnprodukter, både internt mellem Cphbusiness' undervisere og eksternt til erhvervslivet, fortsætter i 2021.

KVALITET OG RELEVANS PÅ FULDTIDSUDDANNELSERNE

Cphbusiness arbejder med tre strategiske mål for uddannelsernes kvalitet. Disse mål indgår også i den strategiske rammekontrakt for perioden 2018-2021, der er indgået med Uddannelses- og Forskningsministeriet. Statusredegørelse for 2020 blev udarbejdet i marts 2021 og afrapporteret i forbindelse med årsrapporten for 2020.

1. Højt læringsudbytte på uddannelserne
2. Bedst mulig omsætning af praksisnær og anvendelsesorienteret viden
3. Bedst mulig forsyning af efterspurgte dimittender i regionen

Kvalitetsarbejdet vedr. mål 1 og 3 behandles i dette afsnit, mens mål 2 behandles i afsnittet om videngrundlag

Højt læringsudbytte på uddannelserne

De studerende på Cphbusiness skal have et højt læringsudbytte. Dette fordrer, efter Cphbusiness' opfattelse, dels et engagement og en motivation, der fremmer studieintensiteten, dels at læringen sker i det rette faglige miljø.

Tabel 1. Udvikling i indikatorer fra Læringsbarometer og data fra studentersurvey

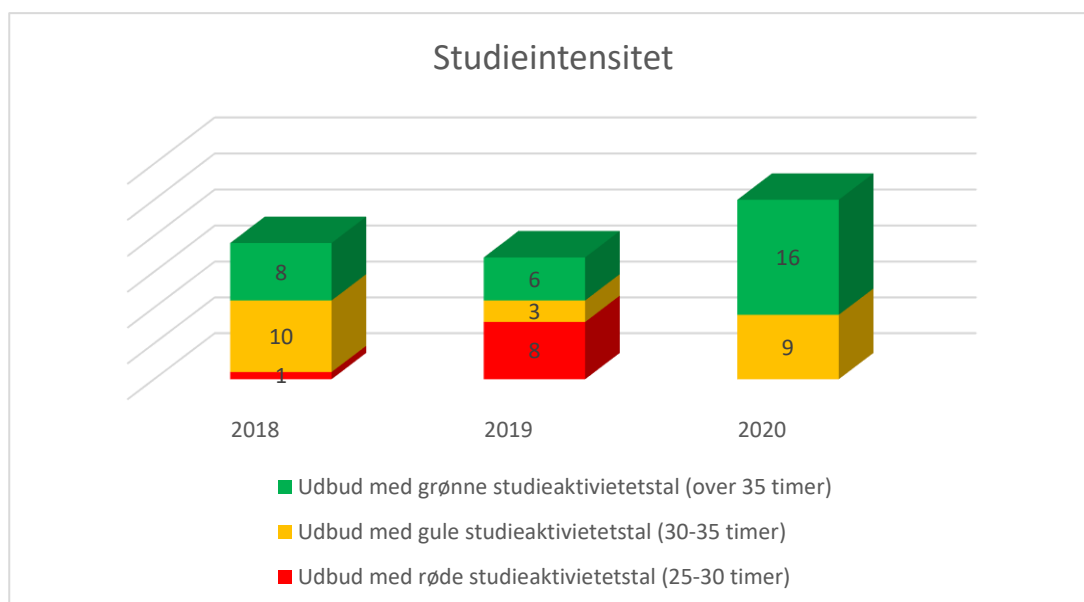
Indikator	Baseline	2018	2019	2020
Læringsudbytte	3,7	3,8	3,8	3,8
Studieintensitet	34	36	32,3	36
Fagligt niveau i undervisningen	4	4,2	-	4,2
Frafald – første studieår	17,3	15,9	15,8	17,0

Læringsudbytte og studieintensitet

De studerende på Cphbusiness' fuldtidsuddannelser vurderer gennemsnitligt, at både udbyttet af undervisningen (3,8) og studieintensiteten (36 timer) er fastholdt på samme niveau i forhold til tidligere års målinger, hvilket Cphbusiness finder tilfredsstillende for 2020.

Cphbusiness har i 2020 gennemført en række indsatser på fuldtidsuddannelserne, der på forskellig vis skal bidrage til de studerendes aktive deltagelse og engagement fx via studiegrupper, der er indført på alle uddannelser fra sommeren 2020. Derudover er der lokalt på uddannelserne i regi af kvalitetssikringssystemet arbejdet med indsatser til at understøtte de studerendes aktive deltagelse og læringsudbytte fx gennem praksisnære læringsaktiviteter med cases og inddragelse af virksomheder. Indsatserne tager afsæt i de studerendes aktive involvering, feedback og læringsflows med differentierede undervisningsformer.

Indsatserne har bevirket, at antallet af uddannelsesudbud med studieintensitet i det røde område (under 30 timer) nu er forbedret, så alle udbud har en studieintensitet, der minimum ligger i det gule eller grønne område. Studieintensiteten varierer i 2020 fra 31 til 42 timer på Cphbusiness' uddannelsesudbud.



Lokale indsatser rettet mod højere læringsudbytte og studieintensitet

På alle uddannelsesområder arbejdes der i regi af kvalitetssikringssystemets uddannelsesrapporter og udviklingsplaner systematisk med evalueringer og nøgletal om læringsudbytte og studieintensitet.

Eksempelvis har PBA International handel og markedsføring øget de studerendes studieaktivitet ved at sætte større produkt- og formkrav til obligatoriske praksisnære opgaver, hvor opgaven stilles og præsenteres af en virksomhed, som også deltager i feedback til studiegrupperne.

På Serviceøkonomuddannelsen er områdeledelsen i dialog med undervisersteam ift. at designe læringsflows med differentierede undervisningsformer, der understøtter studieintensiteten, de studerendes deltagelse og relationen mellem underviser og studerende.

Multimediedesigneruddannelsen har arbejdet med at øge erhvervsrelevansen og praksisnærheden af undervisnings- og projektførelser for at øge motivationen og dermed

studieintensiteten. Desuden er der arbejdet med en bedre planlægning af flows ift. de studerendes læringsproces.

Styrkelse af det faglige miljø

Et højt læringsudbytte fordrer et fagligt miljø, der både er forankret i praksis såvel som i forskning og udvikling.

De studerendes vurdering af det faglige niveau ligger uændret på 4,2. Dette vurderes som et højt niveau, og Cphbusiness finder, at niveauet er tilfredsstillende.

De studerendes vurderinger i ministeriets studenterundersøgelse af praksisbaseret og af kobling mellem teori og praksis ligger på et tilfredsstillende niveau (3,8). De studerende vurderer, at uddannelsen hjælper dem til at sætte det, de har lært ind i en større sammenhæng (4,0), og at underviserne lægger vægt på at hjælpe de studerende til at anvende det lærte i en ny kontekst eller på praktiske problemstillinger (3,9). Særligt de studerendes vurdering af praktikopholdet vurderes til at give en bedre forståelse af sammenhængen mellem teori og praksis (4,1).

Praktikophold

Der sker en væsentlig omsætning af viden til praksis i forbindelse med praktikophold på fuldtidsuddannelserne. Praktik har i 2020 været et særligt fokusområde, da praktiksituationen har været vanskeliggjort af nedlukningen og særligt visse branchers vilkår. Det har betydet, at praktikperioden på en uddannelse er blevet rykket, mens en større andel af studerende end vanligt har været i projektpraktik, ligesom nogle studerende har afviklet deres praktikperiode virtuelt.

I 2020 var 2.236 studerende i praktik fordelt på 1.401 virksomheder. 97% af praktikvirksomhederne var tilfredse med de studerendes praktikforløb.

Frafald

Frafald på første studieår er ifølge ministeriets opgørelser steget til 17% mod 15,8% året før, og ligger således fortsat under baseline på 17,3%. Der arbejdes målrettet med fastholdelsesindsatser i Cphbusiness' kvalitetssikringssystem, hvor der er defineret grænseværdier og følges op med indsatser lokalt på de uddannelser, der har for højt frafald. Det har som følge af overgangen til ESAS ikke været muligt at trække frafaldstal for 2020.

Nedbringelse af frafald handler bl.a. om at tiltrække de rette studerende, danske som internationale, hvorfor Cphbusiness i 2020 har arbejdet målrettet med en række indsatser, der skal kvalificere de potentielle ansøgers studievalg og styrke forventningsafstemningen.

En god studiestart har ligeledes stor betydning for nedbringelse af frafaldet, hvorfor Cphbusiness i 2020 ligeledes har udviklet og implementeret et nyt fælles studiestartskoncept, der har fokus på at styrke den faglige, sociale og praktiske tryk ifm. studiestarten, og grundet Corona at styrke og støtte de nye studerendes sociale fællesskab i en delvis virtuel studiestart.

Bedst mulig forsyning af efterspurgte dimittender i regionen

Cphbusiness har i forhold til uddannelsernes relevans et mål om at øge andelen af studerende, der færdiggør efterspurgte uddannelser, og mindske andelen af studerende, der ikke kommer i beskæftigelse efter endt uddannelse.

Dimittender

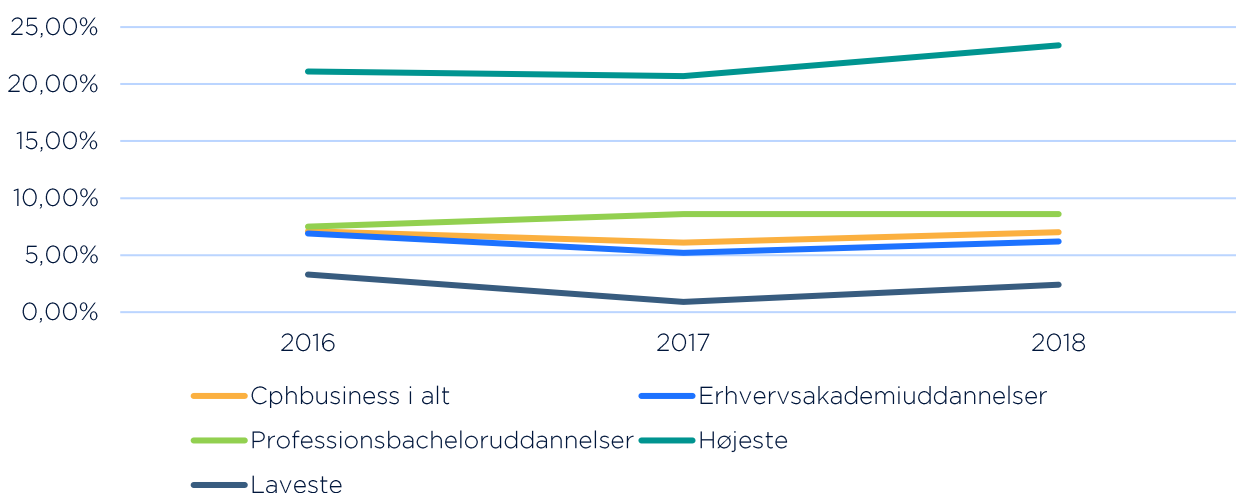
Indikator	Baseline	2018	2019	2020
Ledighed	7,2%	7,1%	6,1%	7,0%
Internationale studerendes beskæftigelse i Danmark - UFM	13%	-	16,1 %	21,1%
Uddannelsesaktivitet udenfor Storkøbenhavn - dimittender	59	80	73	86

Status på ledighed og beskæftigelse

Ledigheden for Cphbusiness' dimittender er steget til 7,0% mod 6,1% året før, men ligger fortsat under baseline og den samlede ledighed blandt erhvervsakademiernes dimittender. Stigningen skyldes en højere ledighed på erhvervsakademiuddannelserne og der er fortsat enkelte udbud, der adskiller sig med en for høj ledighed.

	2016	2017	2018
Ledighed	7,10%	6,10%	7,00%
Erhvervsakademiuddannelser	6,90%	5,20%	6,20%
Professionsbacheloruddannelser	7,50%	8,60%	8,60%

Ledighed 4.-7. kvartal



Udvikling i ledighedstal. Grænseværdien for røde nøgletal (over 15%). Og gule nøgletal (over 10%)

Internationale studerendes beskæftigelse

Andelen af internationale studerende, der finder beskæftigelse i Danmark, er steget fra 16,1% til 21,1%. Cphbusiness arbejder bl.a. med at nå målet om at øge andelen af internationale studerende, der finder beskæftigelse i Danmark ved at øge andelen af internationale studerende, der kommer i praktik i en dansk virksomhed. Dette arbejde har resulteret i, at andelen af internationale studerende, der var i praktik i Danmark, er fastholdt på et højt niveau i 2020, hvor 73% af de i alt 255 internationale studerende var i praktik i Danmark mod 75% af i alt 313 studerende i 2019.

Status på forsyning af dimittender i regionen

For at nå målet om bedst mulig forsyning af efterspurgte dimittender i regionen, arbejder Cphbusiness med at øge forsyningen i regionens udkantsområder. Dette arbejde har ført til, at antallet af dimittender udenfor Storkøbenhavn i 2020 er steget til 86 mod 73 året før.

For at kunne øge antallet af studerende, der dimitterer udenfor Storkøbenhavn yderligere, har Cphbusiness i 2020 fået godkendt etableringen af tre nye uddannelsesudbud i Hillerød, som å to af uddannelserne optog studerende allerede fra vinteroptaget 2021, og der dimitteres første gang fra disse uddannelser i 2022 og 2023. Herudover har Cphbusiness fået godkendt et nyt uddannelsesudbud, der forventes at starte i Lyngby sommeren 2021.

Trivsel

I dette afsnit samles kort op på resultater om trivsel fra ministeriets studenterundersøgelse, der i 2020 omfattede en lang række spørgsmål om trivsel. De tilsvarende spørgsmål blev ikke stillet i undersøgelsen, der blev gennemført i 2018.

Opsamling på resultater om trivsel (baseret på Cphbusiness-gennemsnit)

Trivsel	2018	2020
Socialt miljø		3,7
Fagligt miljø		3,9
Det sociale miljø øger min motivation for at studere		3,7
Det faglige miljø øger min motivation for at studere		3,8
Har du oplevet at føle dig ensom på studiet	4,1	3,9
Har du oplevet stærke stress symptomer i forbindelse med dit studie i dagligdagen	4,0	3,8
Har du oplevet stærke stress symptomer i forbindelse med dit studie op til eksamen	3,4	3,2
Jeg har været glad og i godt humør		4,3
Jeg har følt mig rolig og afslappet		3,9
Jeg har følt mig aktiv og energisk		3,8
Jeg er vågnet frisk og udhvilet		3,5
Min dagligdag har været fyldt med ting, der interesserer mig		4,0
Jeg føler mig generelt godt tilpas på min uddannelse	4,0	3,9

Kilde: Ministeriets studenterundersøgelse om trivsel. Skala 1-5, hvor 5 er bedst

Det fremgår af resultaterne, at Corona-situationen ser ud til at have påvirket de studerendes trivsel, da der er fald i positive vurderinger af flere af spørgsmålene sammenlignet med resultaterne fra 2018. Det ses især, at flere studerende føler sig ensomme, og at flere føler stærke stress-symptomer i forbindelse med deres studie eller eksamen.

De studerende tilkendegiver samtidig, at de oplever, at det faglige og sociale miljø er godt.

Resultaterne viser desuden, at følgende især presser de studerende:

1. Egne forventninger til præstationer på uddannelsen (53%)
2. Praktiske forhold uden for uddannelsen (økonomi, bolig, familie) (53%)
3. Tanker om, hvad jeg skal lave efter min uddannelse (52%)
4. Mit sociale liv (39%)

Trivsel som forudsætning for læring har stor opmærksomhed på Cphbusiness, og der er allerede igangsat flere indsatser, der enten direkte eller indirekte har til formål at fremme trivsel for de studerende. Der er både tale om centralt forankrede indsatser og indsatser på uddannelserne.

Sexisme og chikane

I ministeriets studenterundersøgelse i efteråret 2020 ønskede ministeren at inkludere spørgsmål om sexisme, chikane og forskelsbehandling. Spørgsmål om disse emner er ikke tidligere gennemført på Cphbusiness, og der findes derfor ikke et sammenligningsgrund.

De studerende er blevet spurgt ind til 8 forskellige situationer, hvor det kan tænkes, at de har oplevet at blive chikaneret, hvor chikanen har forekommet (sted), hvor ofte (frekvens), samt hvem der udførte den chikanerende handling (hvem). Resultaterne fremgår af bilag 1. Analysenotat om chikane.

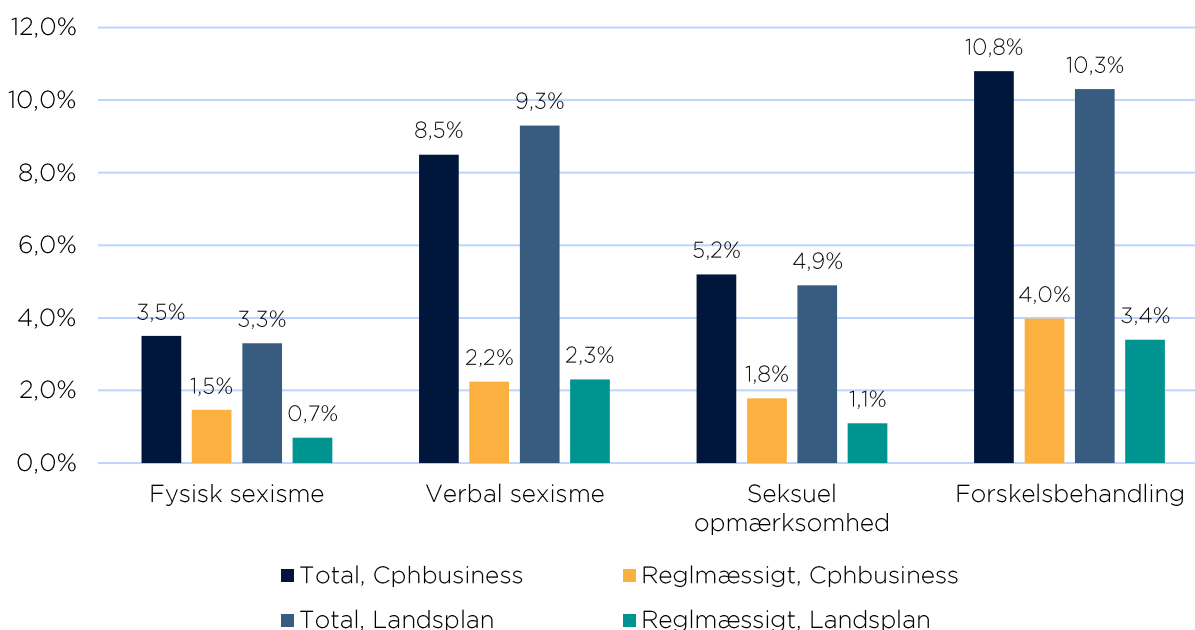
Der er følgende mønstre i besvarelserne, hvor de studerende hyppigst angiver disse 3 oplevelser:

- Ignoreret eller udelukkelse fra fællesskabet
- Stødende, grove eller nedladende kommentarer
- Forskelsbehandlet pga. seksuel orientering, køn, etnicitet mv.

Endvidere ses det, at respondenterne oftest angiver, at det er deres medstuderende, der har udsat dem for den uønskede adfærd, men der er også respondenter, der angiver, at det er medarbejdere, der har udsat dem for den uønskede adfærd.

Ministeriet har offentliggjort en analyse om sexisme på de videregående uddannelser, der viser, at en betydelig andel studerende har oplevet sexisme og forskelsbehandling. Samme billede ses på Cphbusiness, hvor ca. hver 10. studerende svarer, at de har oplevet forskelsbehandling pga. seksuel orientering, religion, køn, etnicitet eller handicap, 8,5% har oplevet verbal sexisme, mens 3,5% oplever at have været udsat for fysisk sexisme.

Andel studerende, der har angivet at have oplevet hhv. sexismen og forskelsbehandling i løbet af det sidste år, opdelt på total og regelmæssig frekvens, procent, 2020



På Cphbusiness er vi optaget af, at vores studerende trives, og at de oplever at færdes og arbejde i et studiemiljø, der er konstruktivt, åbent og fremmende for deres læring. Der er fastsat ordensregler, der bla. indeholder et kodeks for adfærd, hvor det er fastsat, hvordan man forventes at opføre sig, og hvordan dialogen mellem studerende og medstuderende, og mellem de studerende hhv. medarbejderne bør være. Desuden er det fastsat, at krænkende adfærd og chikane under ingen omstændigheder accepteres. Ordensreglerne er kommunikeret til studerende og medarbejdere, og det er i dokumentet fastsat, hvordan overtrædelser skal håndteres.

Enhver oplevelse af sexismen og forskelsbehandling er en for meget. Resultaterne for undersøgelsen er derfor bekymrende, og vi ønsker at handle på dem. Vi har derfor allerede sat arbejde i gang for at vi internt på institutionen kan ændre vores kultur. Vi formulerer aktuelt en ny strategi, og som led heri er en strategisk nøgleindsats om studerende i centrum. I denne indsats indgår bl.a. studerendes trivsel og den måde vi som uddannelsesinstitution understøtter de studerendes vej gennem deres uddannelse. Som led i dette arbejde, indgår indsatser, der handler om studiemiljøet, og hvordan alle, både studerende og medarbejdere, på Cphbusiness påvirkes og indgår i et godt studiemiljø. I den forbindelse vil undersøgelsens resultater blive inddraget.

Til håndtering af konkrete episoder har Cphbusiness en whistleblowerordning, som både studerende og medarbejdere kan benytte til at indrapportere hændelser anonymt. Ordningen giver alle studerende, ansatte og faste samarbejdspartnere mulighed for at indsende oplysninger om ulovlige eller kritisable forhold på Cphbusiness til Cphbusiness uden at skulle frygte for negative konsekvenser som følge af en indberetning. Når der modtages en indberetning, vil det bero på en konkret vurdering i hvert enkelt tilfælde, hvordan sagen bedst muligt håndteres. Det sikres, at whistleblowerens identitet beskyttes. Såfremt en indberetning omhandler en konkret

persons adfærd (studerende eller medarbejder), er vedkommendes rettigheder beskyttet via de regler, der gælder for hhv. studerende eller medarbejdere, og almindelige forvaltningsmæssige og ansættelsesretlige procedurer iagttages.

Det er derudover muligt at anvende de klassiske kommunikationsveje, hvis der er forhold eller konkrete episoder, man ønsker at klage over.

Cphbusiness tager alle typer af underretninger og klager alvorligt, og vil følge udviklingen i disse resultater nøje.

Uddannelsesevalueringer

November 2020 gennemførte Cphbusiness uddannelsesevaluering på to fuldtidsuddannelser og tre efter- videreuddannelser. Samlet set blev der gennemført uddannelsesevaluering på 8 uddannelsesudbud:

- Markedsføringsøkonom (MAK), Søerne
- Markedsføringsøkonom (MAK), Lyngby
- PB Innovation og entreprenørskab, Lyngby
- AU Salg og Markedsføring, Søerne
- AU Salg og Markedsføring, SmartLearning
- AU Innovation Produkt og Produktion (IPP), Lyngby
- AU Innovation Produkt og Produktion (IPP), SmartLearning
- AU Finansiell Rådgivning, City.

Uddannelsesevalueringerne er gennemført med deltagelse af et eksternt, fagligt panel. Panelerne har bestået af 3-4 medlemmer fra hhv. uddannelsesverdenen og den branche, som den evaluerede uddannelse uddanner til. Til processen har der således været anvendt tre paneler; et panel (4 medlemmer) har vurderet MAK og AU Salg og Markedsføring, et panel (3 medlemmer) har vurderet Innovation og Entreprenørskab samt IPP, og et panel (3 medlemmer) har vurderet AU i Finansiell rådgivning.

Uddannelserne vurderes på tre kriterier; Relevans, Videngrundlag og Indhold, niveau og tilrettelæggelse.

For hvert kriterium er der tre udfaldsrum:

1. Lever i høj grad op til kriteriet
2. Lever samlet set op til kriteriet
3. Skal ændre praksis, for at kunne leve op til kriteriet

Vurderingsudfaldene er tænkt som en guideline i forhold til det videre arbejde på den enkelte uddannelse:

- Ved vurderingen 1 er alt godt. Uddannelsen kan selv vælge, i hvor høj grad de ønsker at arbejde videre med den sparing, som de har haft med panelet om uddannelsen på evalueringdagen.
- Ved vurderingen 2 vurderer panelet, at uddannelsen lever op til kriteriet, men at der er et eller flere områder, hvor uddannelsen har en svag praksis. Uddannelsen forventes efterfølgende at arbejde med disse områder, men det er ikke et krav. Hvis uddannelsen vælger ikke at arbejde videre med de områder, som panelet har påpeget, forventes det, at programlederen argumenterer for dette i uddannelsesrapporten.
- Ved vurderingen tre er det et krav, at uddannelsen efterfølgende arbejder med de områder, som panelet har vurderet har kritiske mangler eller kvalitetsudfordringer.

Uddannelse\Vurdering	Relevans	Videngrundlag	Indhold, niveau, tilrettelæggelse
EA Markedsføringsøkonom, Søerne	1	2	1
EA Markedsføringsøkonom, Lyngby	1	2	1
PBA i Innovation og entrepreneurskab	1	2	1
AU Salg og Markedsføring	1*	2±	1
AU Salg og Markedsføring, SmartLearning	1*	2±	1
AU Innovation, produkt og produktion, Lyngby	3 ⁺⁺	2 ^{**}	1
AU Innovation, produkt og produktion, SmartLearning	3	2	1
AU Finansiell Rådgivning	1	1	1

På markedsføringsøkonom skyldtes vurderingen primært, at panelet savnede en tydeligere prioritering af fordelingen af undervisere på FoU-projekter, et mere tydeligt tilbageløb af viden fra FoU-projekter til undervisningen, ligesom panelet vurderede, at der var et ønske hos underviserne om at komme tættere på praksis, som ikke blev honoreret. Panelet vurderede samtidig, at underviserens arbejde med vidensløjfen og videnloggen var velfungerende.

Vurderingen af videngrundlaget på AU salg og markedsføring følger i store træk vurderingen på markedsføringsøkonom, eftersom det er de samme undervisere og dermed det samme videngrundlag, der er tale om.

På AU Innovation, produkt og produktion er relevans og Videngrundlag oprindeligt vurderet samlet. Her er det dog adskilt for at illustrere, at den primære kritik knyttes til relevanskriteriet. Panelet påpegede, at uddannelsen reelt er blevet til et kursus i projektledelse. Dette skyldes, at der stort set ikke er nogen studerende, der tager den samlede uddannelse. Heraf konkluderede panelet, at uddannelsen ikke er relevant i sin helhed, og at Cphbusiness er nødt til at træffe beslutninger om uddannelsens fremtid, hvis det skal give mening at udbyde den. Videngrundlaget blev vurderet til at være overordnet ok, men dog med den bemærkning, at eftersom det er usikkert, hvad det er for et behov, der uddannes til, er det også uklart, hvad det er for et videngrundlag, der skal indhentes. Derfor gives den vurderingen 2 i dette skema. Uddannelsen har på evalueringdagen kun fået den samlede vurdering 3 for begge kriterier.

Klagesager og sager om eksamenssnyd

Cphbusiness kortlægger årligt tendenser og mønstre i håndteringen af klagesager og sager om eksamenssnyd. Der gengives her et udsnit af denne kortlægning, som omfatter sager på både fuldtids- og efter- og videreuddannelser.

I perioden januar til december 2020, er i alt **361** sager blevet modtaget og behandlet. Skemaet nedenfor beskriver antallet af sager fordelt på de forskellige sagstyper og den procentvise udvikling fra 2019 til 2020. Fordelingen fra 2017 indgår i skemaet for at illustrere udviklingen i antallet for samme periode de sidste fire år:

Sagstype	2017	2018	2019	2020	Ændring
Klager over eksamensrelaterede forhold	113	118	153	155	+3%
Klager over uddannelser, undervisere, afdeling, undervisning og vejledning	24	41	34	27	-21%
Klager over retlige forhold (inkl. sager om aktindsigt og optag)	97	83	114 (55 om optag)	117 (83 om optag)	3% (optag +51%) (retligt -45%)
Sager om eksamenssnyd	79	57	51	51	0%
Andre klager/henvendelser	1	1	1	8	For lille population til at udregning giver mening
I alt i perioden	316	300	353	361	+2%

Der er fra 2019-2020 et stort set uændret antal sager. Der er tale om ændring af fordelingen af sagstyper, særligt ses et fald i antallet af retlige klager og klager over uddannelser, undervisere, afdeling, undervisning og vejledning, og en stigning i antallet af klager over optag.

Klager over eksamensrelaterede forhold

Antallet af eksamensrelaterede klager er steget en lille smule fra 2019 til 2020. I 2020 er der således registreret **155** klager, som omhandlede eksamensforhold (eksamenssnyd undtaget), hvilket svarer til stigning på 3%.

Det høje niveau fra 2019 er således fastholdt. Vi havde en formodning om, at stigningen fra 2018 til 2019 skyldtes en konkret skriftlig eksamen i 2019, hvor studerende fejlagtigt fik oplyst, at de skulle klage for at måtte deltage i en omprøve. Dette resulterede i ca. 30 klager.

Klager over uddannelser, undervisere, afdeling, undervisning og vejledning

Samlet set har Cphbusiness i 2019 modtaget 27 klager over uddannelse, undervisere, afdeling og vejledning. Det vurderes ikke, at antallet af klager i denne kategori er højt, og tallet er desuden faldet sammenlignet med sidste år.

Klager over retlige forhold (inkl. sager om aktindsigt og optag)

Det samlede antal eksamenssnydsager for 2020 er på niveau med sidste års opgørelse, men fordelingen programområderne imellem er ændret markant. På et af områderne ses en markant stigning, som delvis kan forklares ved en konkret digital stedprøve på en uddannelse, hvor der blev rejst en del sager om ulovligt samarbejde under eksamen. (Der har i januar 2021 været flere af sådanne sager.)

Hvor vi tidligere så, at eksamenssnydsager overvejende omhandlede plagiat og selvplagiat, ser vi en tendens til, at sagerne lidt oftere end før omhandler samarbejde under eksamen. Dette hænger ganske indlysende sammen med, at skriftlige stedprøver fra marts 2020 og året ud har fundet sted digitalt, og uddannelserne derfor har været særligt opmærksomme på at studerende har ændrede vilkår for samarbejde under eksamen.

KVALITET PÅ EFTER- OG VIDEREUDDANNELSE (EVU)

Cphbusiness har fortsat som mål at øge aktiviteten på EVU-området samtidig med, at kvaliteten af både undervisningen og rammerne løftes.

Aktiviteten på efter- og videreuddannelsesområdet har i 2020 været påvirket af Corona-situationen, hvor skiftende nedlukninger i samfundet har betydet dårligere vilkår for medarbejderes og virksomheders mulighed og motivation for at søge efter- og videreuddannelse.

Aktiviteten på EVU er i 2020 faldet svagt ift. året før, mens evalueringerne viser, at kvaliteten er bevaret på et højt niveau.

Evaluering på efter- og videreuddannelsesområdet

EVU-Evaluering

I 2020 blev et nyt set up for evaluering af undervisningen på EVU implementeret. Dette set up omfatter alle åbne hold såvel som virksomhedshold.

Den nye EVU-evaluering erstatter den såkaldte Ennova-undersøgelse, der blev gennemført årligt i efteråret og dermed kun omfattede hold, der var aktive i indsamlingsperioden, svarende til under 1/3 af aktivitet på EVU.

Resultaterne af EVU-evalueringen i 2020 viser, at de studerende er positive i deres vurderinger, og institutionsresultaterne peger ikke på tværgående udfordringer. Svarprocenten er imidlertid kun på 33% på institutionsniveau, og det er målsætningen, at denne skal stige i 2021.

Undervisning i en Coronatid

Cphbusiness Partner gennemførte herudover undersøgelser i henholdsvis forårs- og efterårssemesteret 2020 med henblik på at afdække de studerendes oplevelse med organisering og udbytte af den undervisning, de har deltaget i, idet den som følge af Corona var helt eller delvist omlagt.

De studerende på EVU vurderer generelt udbyttet af undervisningen højt på trods af omlægningen af undervisningen. I efteråret 2020 svarede 89 % af respondenterne, at de var tilfredse eller delvist tilfredse med den undervisning, de havde modtaget. Den største andel studerende svarede dog, at de foretrækker fysisk undervisning.

En lignende undersøgelse gennemføres i april-maj 2021, da undervisningen i foråret har været 100 % online. Her tegner der sig imidlertid et billede af, at de studerende i højere grad end tidligere efterspørger 100 % online undervisning og blandede undervisningsforløb i det næstkommende halvår.

Nøgletal for EVU

Nøgletal	2018	2019	2020
Betalende ex. Smartlearning	5.046	5.374	5.236
Eksamensprocent	83,7%	78,9%	-
Karaktergennemsnit (alle)	8,1	8,5	8,0
Karaktergennemsnit (afgangsprojekt)	8,7	8,4	-
Studieglæde	72	76	-
Udbytte	74	78	82
Loyalitet	78	82	-
Ambassadører	50%	57%	-
Organisering	-	-	80
Værdiskabelse	-	-	74
Loyalitet (andel promoters)	-	-	51%

Kilde: 2018 og 2019: Cphbusiness' nøgletalsrapport, 2020: Admin EVU dashboards
I forbindelse med overgangen til et nyt studieadministrativt system, ESAS, i efteråret 2020, har der været udfordringer med at genetablere nøgletal, der kan fremvises i Cphbusiness' BI-system. Således har det ikke været muligt at opdatere flere nøgletal, som det fremgår af tabellen nedenfor.

Aktivitet

Aktiviteten på efter- og videreuddannelsesområdet udgør følgende fordeling på programområderne inklusiv aktiviteten i SmartLearning, målt i STÅ.

Tabel: STÅ-produktion fordelt på programområder inkl. SL

Programområde	2020	2019	2018
Innovation og Teknologi	168	202	166
Laboratorie og miljø	11	10	7
Ledelse og Kommunikation	419	441	393
Salg og markedsføring	247	224	211
Service og oplevelse	12	10	8
Økonomi og finans	269	263	292
I alt	1126	1150	1077
Indtægtsdækket virksomhed	18	28	50
Cphbusiness i alt	1.144	1.178	1.127

Tværgående udvikling på EVU

Cphbusiness har i 2020 gennemført flere ændringer målrettet EVU. Eksempelvis er der eksperimenteret med leveranceformer, som har medvirket til, at Cphbusiness har kunnet tilbyde en mere fleksibel gennemførelse af undervisning i en tid med Corona. Leveranceformerne er løbende blevet videreudviklet med udgangspunkt i de førnævnte undersøgelser af de studerendes oplevelse med undervisningen i en Coronatid gennemført i foråret 2020 og efterår 2020.

Desuden er der gennemført pædagogiske og didaktiske indsatser, der har til formål at understøtte og kompetenceudvikle underviserstaben.

For så vidt angår intern kommunikation til studerende og undervisere på uddannelserne, er der udviklet platforme og redskaber, der har til formål at sikre gennemsigtighed og deling af viden.

Omstillingsfonden

Antallet af studerende på EVU, der får tildelt midler til efter- videreuddannelse gennem omstillingsfonden, er stigende.

Formålet med Omstillingsfonden er at få flere faglærte og ufaglærte i gang med en efter- og videreuddannelse, og der ydes tilskud på op til DKK 10.000 om året til den enkeltes deltagerbetaling til godkendte fag på akademi- eller diplomniveau.

I 2019 er 938 tilmeldinger helt eller delvist dækket af Omstillingsfonden. Det svarer til ca. 19% af tilmeldingerne i perioden. I 2020 er dette steget til 1.004 tilmeldinger, der helt eller delvist er dækket af Omstillingsfonden.

Det er især inden for ledelse, salg og markedsføring, økonomi og ressourcestyring, kommunikation og formidling, de studerende har modtaget midler til i 2020. De fleste tilmeldinger, som betales via Omstillingsfonden, kommer fra studerende, som allerede har læst et eller flere fag hos Cphbusiness tidligere. I 2020 var 594 tilmeldinger fra studerende, der tidligere har læst hos os, mens 410 tilmeldinger var fra nye studerende, der ikke tidligere har læst på Cphbusiness.

De foreløbige tal for 1. halvår 2021 viser, at der er 674 tilmeldinger med betaling via Omstillingsfonden, hvoraf 423 er tilmeldinger fra studerende, der tidligere har læst hos os, mens 251 tilmeldinger er fra nye studerende, der ikke tidligere har læst på Cphbusiness. Tendensen i forhold til fordelingen blandt uddannelser er overvejende inden for ledelse samt salg og markedsføring.

Organisationsudvikling på EVU

Cphbusiness traf ved udgangen af 2020 beslutning om organisationsudvikling og etablering af nye funktioner og enheder i afdelingen for efter- og videreuddannelse, Cphbusiness Partner.

Partner, der er sat i spidsen for at drive udviklingen på EVU med henblik på at sikre fremtidig vækst, arbejder løbende på, at Cphbusiness' udbud afspejler den udvikling og de udfordringer, som Cphbusiness' omverden står overfor, og har i foråret fået tilført opgaver og ressourcer, så Cphbusiness' agilitet og gennemslagskraft i markedet styrkes.

Partner har i dag egen direktør, studieadministration, vejledning, salgsenhed, udviklings- og uddannelsesenhed samt udbudsenhed.

Den nye organisering betyder, at ansvaret for tværgående udvikling på EVU nu ligger i Partner, der sætter rammerne for nye tiltag, mens programområderne fortsat har det faglige ansvar og ansvaret for kvalitetssikring af undervisningen. Dette får betydning for Koncept for uddannelsesrapporter på EVU, der skal tilpasses den nye struktur, samtidig med, at nøgletal på efter- og videreuddannelsesområdet skal revideres.

STATUS PÅ UDDANNELSERNES VIDENGRUNDLAG

Institutionens arbejde med sikring af videngrundlag

Videnarbejdet varetages på daglig basis af adjunkter og lektorer og handler om at sikre løbende opdatering af fagligheden på uddannelsernes centrale videnområder. Dette medvirker til at sikre kvaliteten af det faglige niveau i uddannelserne.

Cphbusiness' koncept for underviseres videnarbejde (Vidensløjfen) er forankret i den tværgående enhed Viden og Kompetence, og udføres og justeres i tæt samarbejde og dialog med videnkoordinatorer og områdeledelser i programområderne. Dialog om udvikling af konceptet finder sted i videnkoordinatornetværket, hvor møderne i 2020 dels har handlet om konceptets delelementer, dvs. videnlog, videngrupper, videndage og analyse af videngrundlag, og dels om mulighederne i næste udviklingszone – viden next level.

Pga. Corona har uddannelsernes daglig drift, og bl.a. omlægning af undervisning og eksamen, taget meget af underviserens tid, hvilket har haft konsekvenser for intensiteten af det daglige videnarbejde, bl.a. input i videnlog om trends og tendenser. Samtidig er arbejdet i videngrupperne fortsat, og har givet anledning til et mere formaliseret fokus på faglig videndeling og opdatering. Det kan således konstateres, at konceptet for videnarbejde fungerer efter hensigten og Vidensløjfen, som institutionsakkrediteringen gennemført i 2020 bl.a. tog stilling til, har stået sin prøve.

Arbejdet med implementering af konceptet pågår stadig, og det fremgår af resultaterne af uddannelsesevalueringerne for 2020, hvor en række uddannelser fik vurderingen 2 på en 3-trinsskala, at det fortsat er muligt at forbedre det daglige arbejde med viden.

Nedenfor beskrives kort en række ændringer gennemført i 2020.

Ekstern inddragelse i videngrundlagsanalyser

Der arbejdes fortsat med akkrediteringsrapportens anbefaling om ekstern inddragelse i videngrundlagsanalyser. Der ses på uddannelserne bl.a. en større bevågenhed i forhold til f.eks. at hente eksterne eksperter ind til oplæg på videndage, osv.

Kvalitetssikring af videnkilder i videngrundlagsanalyser

I 2020 blev uddannelserne i deres årlige videngrundlagsanalyse bedt om at forholde sig til tilgange til kvalitetssikring af videnkilderne på Videnkoordinator møde forud for områdernes arbejde med Analyse af videngrundlag 2020, blev det aftalt, at programområderne i årets analyser skulle forsøge at nærme sig en kritisk stillingtagen og evt. prioritering. Formålet her er en overordnet vurdering af, hvorvidt der samlet set i uddannelsens faglige miljø er en passende 'aktiv relation' til hhv. forskning, viden fra praksis og viden fra udviklingsmiljøer.

Viden next level

Videnarbejdet er for en stor del struktureret om den enkelte uddannelse. Der er i 2020 påbegyndt et indledende arbejde med næste udviklingszone – viden next level, som er baseret på et ønske om bedre overblik over videnbehov og prioriteringer på tværs af uddannelser. Viden og Kompetence gennemførte således en række workshops hhv. i lederfora og i videnkoordinatornetværket, hvor der blev givet plads til mere åben brainstorm på spørgsmål om,

hvor vi som institution gerne vil hen med videnarbejdet, hvordan vi får en mere koordineret tilgang til eksterne strategiske samarbejder, faglig kompetenceudvikling og FOU-porteføljen, og hvordan vi dermed får en tydeligere profil som videnbaseret, videregående uddannelsesinstitution. Dette arbejde videreføres i 2021.

Status på forskning og udvikling

I 2020 har Cphbusiness haft 17 igangværende FoU-aktiviteter samt en række forstudier, som har haft til formål at afdække behov for et længerevarende projekt. Projekterne initieres gennem Vidensløjfen, som tilsikrer en kontinuerlig vurdering af den enkelte uddannelses videngrundlag holdt op mod de identificerede behov for ny viden inden for den praksis, som uddannelsen retter sig mod.

Projekter i 2020

Uddybende beskrivelser af de forskellige projekter kan findes på erhvervsakademiernes fælles viden-hjemmeside EAviden.dk. Bilag 2 indeholder desuden en oversigt over afsluttede projekter, igangværende projekter og forstudier i 2020 samt disses videnomsætning til uddannelserne og til erhvervet.

Cphbusiness har afsluttet følgende projekter i 2020:

- Unge ledere
- Professionelt værtskab i danske servicevirksomheder
- Digital købsadfærd
- Competence Demand Analytics (CDA) Watson
- Fra plast til mikroplast
- SMV2
- Bæredygtige arbejdspladser
- Retail Reinvented
- E-sport business and ecosystem - Innovation, new business models and possibilities

Blandt de større FoU-projekter som blev afsluttet i 2020, har 'Fra plast til mikroplast' udviklet en ny praksisorienteret metode til at identificere mikroplast i ferskvand. Dette er gjort gennem både nationale og internationale samarbejder med blandt andet Cocoa (Florida), ALS Denmark, ALS Scandinavia og RUC. Derudover blev projektet 'SMV2' også afsluttet i 2020. Projektet blev udført i samarbejde med IBA Kolding, og resulterede i udviklingen af en ny projektledelsesmodel – FLUX-modellen – som skal styrke SMV'ers projektledelse og projektarbejdsform.

I 2020 igangsatte Cphbusiness følgende nye projekter (beskrivelser på EAviden.dk):

- Unge ledere
- Competence Demand Analytics (CDA) Watson
- Det digitale kundemøde i den finansielle sektor
- Nordic Entrepreneurship Hub
- Datadreven forretningsudvikling
- Digitalisering i Service- og Oplevelsesindustrien
- Dannelsesbegrebet i fremtidens organisation
- SMV3
- Generationsledelse

- Samspillet mellem digitale og analoge elementer i e-commerce og interaktion mellem virksomheder og deres kunder

Forstudier igangsat i 2020:

- Last Mile Distribution
- Musikken, sporten og retorikken (lukket)
- Laborant anno 2030 RAD

Særlige konsekvenser pga. Corona-situationen

Corona-situationen har også inden for arbejdet med forskning- og udviklingsprojekter haft betydning for Cphbusiness' arbejde. Helt overordnet har restriktionerne udfordret virksomhedernes tilgængelighed og muligheden for at skaffe empiri. Særligt har mulighederne for at gennemføre projektaktiviteter, der krævede fysisk tilstedeværelse, været begrænsede.

Desuden har forskellige projektaktiviteter ikke kunnet gennemføres eller er blevet udskudt. Dette har drejet sig om, fx konferencedeltagelse, videnformidling/oplæg på konferencer, virksomhedsbesøg, netværks-deltagelse ligesom relationsopbygning til virksomheder har været udfordret.

Projektdeltagerne har desuden skulle bruge ekstra projektressourcer på at omlægge og gentænke projektaktiviteter fra fysisk til online, hvilket især har udfordret projekternes dataindsamling.

Cphbusiness har i 2020 igangsat alle planlagte FoU-projekter og -forstudier til projekter. Størstedelen af projekterne er blevet påvirket af Corona-situationen som beskrevet ovenfor. Fremdriften på enkelte projekter har derfor været nedsat og aktuelt er fire projekter og et forstudie blevet forlænget med 4-6 måneder.

Etablering af KPD-gruppe (Kvalitetssikring af Projekt Design)

Cphbusiness har i 2020 haft fokus på kvalitetssikring af metoderne i FoU-aktiviteterne og har etableret en KPD-gruppe bestående af fire interne undervisere og en ekstern samarbejdspartner, der alle har en ph.d.-grad. KPD-gruppen har til opgave at bidrage til at kvalitetssikre de anvendte metoder i projekterne og skal vejlede og give sparring til projektgrupperne på projekternes projektdesign.

Konceptet er blevet trykprøvet i en pilottest med fire projekter i 2020 og implementeres for alle nye FoU-aktiviteter fra januar 2021. Alle nye projekter får som følge af denne ændring tilknyttet en projektcoach.

Viden omsættes til værdi

Viden fra Cphbusiness' projekter skal omsættes til værdi i virksomhedernes praksis bl.a. gennem tilbageløb til uddannelserne. Resultater af forskellige studenterevalueringer, fx uddannelsesevalueringer, viser, at tilbageløbet til uddannelserne kan være tydeligere. Desuden kan videndeling mellem programområderne forbedres.

I 2020 har Cphbusiness derfor haft fokus på at tydeliggøre, hvordan resultater og viden fra FoU konkret omsættes til viden både på uddannelserne fx gennem nye læringsforløb og cases og til erhvervslivet fx gennem conferenceoplæg, podcasts, videoer og projektrapporter. Arbejdet med øget videndeling af FoU-projekternes resultater og videnprodukter, både internt mellem Cphbusiness' undervisere og eksternt til erhvervslivet, fortsætter i 2021.

Underviseres deltagelse i FoU

Andelen af undervisere, der deltager i forsknings- og udviklingsaktiviteter er faldet ift. sidste år. Denne udvikling var forventelig, idet Cphbusiness har valgt at fordele projekterne på færre undervisere, men med flere projekttimer pr. underviser, da de senere års erfaring har vist, at dette skaber et bedre afsæt for succesfulde projekter. Udover underviseres deltagelse i forskning- og udviklingsaktiviteter, har en høj andel af undervisere deltaget i andre typer af projekter, der ikke indgår i opgørelsen, fx praksisnære samarbejdsprojekter med virksomheder, samt i Cphbusiness' interne og eksterne projekter. Cphbusiness finder på baggrund af disse overvejelser derfor ikke, at faldet i andelen af undervisere, der deltager i forsknings- og udviklingsaktiviteter, er problematisk.

I Cphbusiness' survey blandt underviserne er vurderingen, at deres deltagelse i et eller flere FoU-projekter har tilført værdi for de studerende. Således svarer 73% af underviserne, at deres deltagelse i et eller flere FoU-projekter i høj eller i nogen grad har tilført værdi i undervisningen.

STATUS PÅ KVALITETSSIKRINGSSYSTEMET

I dette afsnit fremhæves de vigtigste justeringer af kvalitetssikringssystemet gennemført i undervisningsåret 2020/2021.

Af hensyn til ønsket om at køre et fuldt gennemløb af årshjulet efter institutionsakkrediteringen, med et uændret kvalitetssikringssystem, er der ikke foretaget substantielle ændringer i kvalitetssikringssystemet i 2020/2021. Kvalitet har påbegyndt en proces med henblik på at foretage justeringer og forenklinger i kvalitetssikringssystemet for det kommende år 2021/2022, som skal lede Cphbusiness frem mod den næste institutionsakkreditering i 2026. Forenklingerne er dels foretaget med udgangspunkt i akkrediteringspanelets forslag om større enkelthed og enhed i systemet i forbindelse med institutionsakkrediteringen, dels ud fra Cphbusiness' egne ambitioner om at blive mere datadrevet, samt for at tilpasse kvalitetssikringssystemets fokus til Strategi 2025 og den strategiske rammekontrakt, der indgås med Uddannelses- og Forskningsministeriet for 2022-2025.

Denne proces er fortsat i gang, men der arbejdes med at foretage ændringer på følgende punkter:

Koncept for uddannelsesrapporter og udviklingsplaner

Uddannelsesrapporter og udviklingsplaner på fuldtidsuddannelserne ændres, så der fremover udarbejdes samlede rapporter på programområdeniveau, men fortsat med klar sporbarhed af de enkelte uddannelser. En uddannelsesrapport kommer således fremover til at bestå af 1) Sidste års udviklingsplan, 2) nøgletal fra alle områdets uddannelser, 3) samtlige konklusioner fra områdets uddannelser og 4) den nye udviklingsplan.

Uddannelsesrapporten vil dermed både have informationer på uddannelses- og områdeniveau.

Derudover arbejdes der med følgende ændringer:

- Arbejdet med uddannelsesrapporter foreslås ændret, så de fremover udarbejdes hvert andet år på baggrund af de sidste to års data
- Uddannelserne konkluderer på kvalitetspolitikkerne fremfor på de tre kriterier "indhold, niveau og tilrettelæggelse", "relevans" og "videngrundlag".
- Udviklingsplanerne gøres områdespecifikke, så der ikke længere skal udarbejdes en pr. uddannelse
- Udviklingsplanerne får foruddefinerede indsatsområder, som fastlægges af direktionen på baggrund af strategisk rammekontrakt, fremdrift i de strategiske milepælsplaner eller andre lignende hensyn
- Nøgletalskonceptet justeres, så der udvælges færre nøgletal, der får en anden og mere tydelig funktion end de øvrige tal, der generes i kvalitetssikringssystemet
- Nøgletal og øvrig kvantitativ data præsenteres for uddannelserne i et interaktivt dashboard
- Kvalitet og Analyse vil på halvårige møder med direktionen gennemgå uddannelsernes dashboard, såfremt der er bekymrende udviklinger.
- Uddannelsesrapport og udviklingsplan bliver fremover udarbejdet i en ny type skabelon, som gør det muligt at lave udtræk på tværs af områderne

Der arbejdes sideløbende på at finde den rigtige model til at få efter- og videreuddannelsesområdet bedre integreret i uddannelsesrapportkonceptet.

Uddannelsesevaluering

Der arbejdes med at etablere et nyt koncept, som gør processen mere inkluderende, mere udviklingsorienteret og som skal give uddannelserne større ejerskab. Der arbejdes lige nu med at gennemføre uddannelsesevalueringen 2021 efter et nyt koncept, hvor uddannelsens egne repræsentanter inviteres ind i panelet, så de i højere grad kan gå i åben dialog med panelet. Dette skal sikre højere grad af gennemsigtighed i processen, ligesom det skal gøre det nemmere for at panelet at finde ind til de udfordringer, der måtte være på uddannelsen. Herudover arbejdes der med at indføre en ny type forberedelsesmateriale, som skal styrke panelet i at gennemføre den nye proces.

Etablering af ny enhed

I starten af 2021 blev den tværgående enhed KVALITET udvidet med to analysekonsulenter og blev dermed etableret som en ny enhed under navnet KVALITET OG ANALYSE. Formålet med dette er primært at kunne understøtte ledelsen i at træffe beslutninger på baggrund af data og analyse af data. Dette skal blandt andet ske ved at udvikle og vedligeholde uddannelsernes dashboard, der er nævnt ovenfor. Dashboardet skal sikre god formidling af kvantitative data til uddannelserne, og Kvalitet og Analyse vil medvirke til at sikre anvendelsen af disse ved dels at gå i dialog med uddannelserne om udarbejdelse af ad hoc analyser på baggrund af nye eller eksisterende data. Herudover vil analysekonsulenterne deltage i opgaver på tværs af organisationen med henblik på at bistå de forskellige andre tværgående enheder i at indsamle og anvende data.

Ændringer i uddannelsesporteføljen

Ny afdeling i Hillerød

Den største ændring, der er foretaget i uddannelsesporteføljen i 2020/2021 er etableringen af en ny afdeling i Hillerød. I efteråret 2020 fik Cphbusiness tilladelse til at dublere udbuddene af Handelsøkonom, Markedsføringsøkonom og Financial Controller i Hillerød, hvilket førte til, at Cphbusiness nu har etableret et nyt merkantilt uddannelsescenter i Slotsarkaderne centralt i Hillerød. Udover de tre nye dublerede uddannelser, udbydes erhvervsakademiuddannelsen Serviceøkonom, som i forvejen blev udbudt i Hillerød, nu fra de nyetablerede lokaler.

Ny professionsbacheloroverbygning i Dataanalyse

Efteråret 2020 fik Cphbusiness yderlige godkendt ansøgningen om at udbyde den nye overbygningsuddannelse PBA Dataanalyse. Uddannelsen skal udbydes i Lyngby fra sommeren 2021, og KVALITET og ANALYSE har påbegyndt en proces om kvalitetssikring af det nye udbud i samarbejde med uddannelsens aktører. Processen involverer et eksternt panel, og vil anvende nogle af de elementer, der tænkes at blive indført i det fremtidige uddannelsesevalueringskoncept.

Hele 2020 har Kvalitet og Analyse i samarbejde med Lyngby endvidere arbejdet på at etablere en ny PBA-suddannelse. Formålet er at etablere en ny uddannelse, som kan tilvejebringe dimittender med stærke kompetencer indenfor forretningsforståelse, innovation og teknologi. Dette arbejde pågår fortsat.

Samarbejde med EA Dania

Endelig har Cphbusiness i foråret 2021 påbegyndt et samarbejde med EA Dania om etablering af en ny uddannelse indenfor Indkøb. EA Dania ansøgte og fik afslag i efteråret 2020, og har efterfølgende henvendt sig til Cphbusiness med henblik på at indgå et samarbejde. Der er indtil videre blevet afholdt to møder i denne proces, og det er endnu ikke endeligt besluttet, om Cphbusiness ønsker at indgå fuldt i dette arbejde.

INDSATSER

Bestyrelsen for Cphbusiness vedtog i april 2021 Cphbusiness strategi 2025. Strategien sætter retning for den videre udvikling frem mod 2025 og fastlægger 10 nøgleindsatser, som operationaliseres gennem strategiske guidelines med tilhørende milepælsplaner. Disse lægges til grund for det årlige udviklingsprogram i strategiperioden.

Indsatserne konkretiseres og prioriteres for strategiperioden i løbet af efteråret 2021.

I den aktuelle strategiske rammekontrakt for perioden 2018-2021 er indsatserne for de 3 mål i kontrakten, konkretiseret i en særskilt handleplan for 2021. Der afrapporteres på målopfyldelse og indsatserne i forbindelse med årsrapporten marts 2022.

Inden udgangen af 2021 indgås en ny strategisk rammekontrakt med ministeriet for perioden 2022-2025. Det forventes, at den har i alt 3-4 mål vedr. fuldtidsuddannelserne, efter- og videreuddannelser samt Forskning, udvikling og innovation (FUI). Den konkrete formulering af målene afventer udarbejdelsen af de strategiske guidelines.

Indsatserne vedr. Cphbusiness' uddannelsesportefølje forventes at skulle revurderes set i lyset af regeringens seneste udspil om udflytning af uddannelserne samt optag af internationale studerende.

BILAG 1: ANALYSENOTAT OM CHIKANE

Dette analysenotat redegør for svarene fra ministeriets studenterundersøgelse 2020, der blandt andet omhandler sexisme og chikane.

Der er blevet spurgt ind til 8 forskellige situationer, hvor det kan tænkes, at man kan opleve at blive chikaneret.

Tabel 1 nedenfor viser udformningen af spørgsmålene samt svarmulighederne for, hvor chikanen har forekommet (sted), hvor ofte (frekvens), samt hvem der udførte den chikanerende handling (hvem).

Tabel 1: Spørgsmål samt svarmuligheder

Spørgsmål	Sted	Frekvens	Hvem
<ul style="list-style-type: none">• Ignoreret eller udelukket fra studiefællesskabet• Fået stødende, grove eller nedladende kommentarer• Udsat for uønsket seksuel opmærksomhed (f.eks. kommentarer, uønskede fysiske berøringer eller kys)• Forskelsbehandlet (f.eks. på grund af seksuel orientering, religion, køn, etnicitet, handicap)• Truet med vold eller oplevet truende adfærd• Slået, skubbet, sparket etc.• Dit udseende eller køn er blevet kommenteret på en måde, du fandt ubehagelig eller stødende• Blevet rørt ved, omfavnet eller kysset på en måde, du ikke ønskede	<ul style="list-style-type: none">• På campus• Andre steder (uddannelses-relevant)• Digitalt• Har ikke oplevet det	<ul style="list-style-type: none">• Dagligt• Ugentligt• Månedligt• Sjældnere• Har ikke oplevet det	<ul style="list-style-type: none">• Medstuderende• Praktiksted• Undervisere• Administrative ansatte• Andre• Har ikke oplevet det

Læsevejledning

Der er 2188 studerende, som har svaret på Læringsbarometeret 2020. Når der henvises til totalpopulation, menes der altså de 2188 studerende. Tabel 2 nedenfor viser, hvordan de 2188 studerende fordeler sig på campus:

Tabel 2: Svarprocent

Campus	Antal studerende	Pct.
Bornholm	28	1,3%
City	534	24,4%
Laboratorie og Miljø	116	5,3%
Lyngby	412	18,8%
Nørrebro	376	17,2%
Søerne	722	33,0%
I alt	2188	100%

For at forstå tabellerne i dette notat, er det vigtigt at differentiere mellem antal studerende, der har svaret på spørgsmålet og antal gange de har oplevet det, som spørgsmålet omhandler. Den samme person kan i princippet godt have oplevet at blive chikaneret både på campus, digitalt og andre studierelevante steder, og vil derfor tælle dobbelt. Det samme er tilfældet, når de studerende svarer på hvem, der har udført den chikanerende handling. Antal gange de studerende har oplevet chikanerende adfærd skal derfor ikke misforstås med antal personer, der har oplevet det.

Hvis der i tabellerne står '*Antal studerende der har oplevet det*' er der tale om unikke forskellige studerende. Hvis der derimod står '*Antal gange det er oplevet*' er det de antal gange de unikke forskellige studerende har oplevet den chikanerende adfærd, hvilket ofte vil være flere end antallet af de unikke forskellige studerende. I tabel 3 nedenfor er der f.eks. 526 studerende der 632 gange har oplevet at blive ignoreret eller udelukket fra studiefællesskabet og så fremdeles.

Lang de fleste tabeller vil omhandle '*antal gange*' den chikanerende adfærd er oplevet.

Det overordnede billede

Det er især spørgsmålene '*Ignoreret eller udelukket fra fællesskabet*', '*Fået stødende, grove eller nedladende kommentarer*' og '*Udsat for uønsket seksuel opmærksomhed (f.eks. kommentarer, uønskede fysiske berøringer eller kys*', som der er flest studerende, der har været udsat for med hhv. 24,0%, 15,0% og 10,8% af totalpopulationen (se tabel 1).

Tabel 3: Fordelingen af svar ift. antal studerende, der har oplevet chikanerende adfærd, samt hvor mange gange de har oplevet det.

Spørgsmål	Aldrig	Antal gange det er oplevet	Antal studerende der har oplevet det	Pct. af totalpopulation
Ignoreret eller udelukket fra studiefællesskabet	1662	632	526	24,0%
Fået stødende, grove eller nedladende kommentarer	1859	377	329	15,0%
Udsat for uønsket seksuel opmærksomhed (f.eks. kommentarer, uønskede fysiske berøringer eller kys)	2074	128	114	5,2%
Forskelsbehandlet (f.eks. på grund af seksuel orientering, religion, køn, etnicitet, handicap)	1952	277	236	10,8%
Truet med vold eller oplevet truende adfærd	2144	48	44	2,0%
Slået, skubbet, sparket etc.	2153	37	35	1,6%
Dit udseende eller køn er blevet kommenteret på en måde, du fandt ubehagelig eller stødende	2003	209	185	8,5%
Blevet rørt ved, omfavnet eller kysset på en måde, du ikke ønskede	2113	81	75	3,4%

Kigger vi på hvordan svarene *'antal gange den chikanerende adfærd er oplevet'* fordeler sig over de forskellige campusser, kan vi i tabel 4¹ se, at procentvis følger de forskellige campusser meget godt hinanden på trods af den store variation i svarprocent i totalpopulationen jf. tabel 2. *'Bornholm'* og *'Laboratorie og Miljø'* ligger generelt lidt lavere end de resterende campusser, men disse to campusser har også de lavest svarprocenter. Dette med udtagelse af spørgsmålet *'Forskelsbehandlet (f.eks. på grund af seksuel orientering, religion, køn, etnicitet, handicap)'*, hvor *'Bornholm'* og *'Laboratorie og Miljø'* ligger mere i niveau med de andre campusser, end det er tilfældet i de resterende spørgsmål.

¹ For at se hvordan svarene i tabel 4 fordeler sig ift. sted og campus, se tabel 8

Tabel 4: Antal gange den chikanerende adfærd er oplevet, fordelt på campus.²

Spørgsmål	Bornholm	City	Laboratorie og miljø	Lyngby	Nørrebro	Søerne	I alt
Ignoreret eller udelukket fra studiefællesskabet	5 (17,9%)	160 (30%)	17 (14,7%)	122 (29,6%)	122 (32,4%)	206 (28,5%)	632
Fået stødende, grove eller nedladende kommentarer	5 (17,9%)	75 (14%)	18 (15,5%)	90 (21,8%)	74 (19,7%)	115 (15,9%)	377
Udsat for uønsket seksuel opmærksomhed (f.eks. kommentarer, uønskede fysiske berøringer eller kys)	1 (3,6%)	37 (6,9%)	4 (3,4%)	24 (5,8%)	21 (5,6%)	41 (5,7%)	128
Forskelsbehandlet (f.eks. på grund af seksuel orientering, religion, køn, etnicitet, handicap)	3 (10,7%)	80 (15%)	13 (11,2%)	51 (12,4%)	44 (11,7%)	86 (11,9%)	277
Truet med vold eller oplevet truende adfærd	0 (0%)	13 (2,4%)	0 (0%)	12 (2,9%)	10 (2,7%)	13 (1,8%)	48
Slået, skubbet, sparket etc.	0 (0%)	10 (1,9%)	0 (0%)	9 (2,2%)	7 (1,9%)	11 (1,5%)	37
Dit udseende eller køn er blevet kommenteret på en måde, du fandt ubehagelig eller stødende	1 (3,6%)	52 (9,7%)	12 (10,3%)	46 (11,2%)	36 (9,6%)	62 (8,6%)	209
Blevet rørt ved, omfavnet eller kysset på en måde, du ikke ønskede	1 (3,6%)	23 (4,3%)	0 (0%)	15 (3,6%)	16 (4,3%)	26 (3,6%)	81

² Procenttallene i tabellen henviser til, hvor mange procent svarene udgør af alle, der har svaret indenfor de forskellige campusser jf. tabel 2. F.eks. har nogen 5 gange fra Bornholm oplevet at blive 'ignoreret eller udelukket fra studiefællesskabet' $5 / 28 = 17,9\%$

Frekvens

I tabel 5 nedenfor kan man se, hvor ofte de studerende har oplevet at blive udsat for en chikanerende handling. Procentvist fordeler svarene sig rimeligt ens over de forskellige spørgsmål, hvor størstedelen (varierende fra 54-72%) af de chikanerende handlinger forekommer sjældnere og færrest (3-10%) af de chikanerende handlinger forekommer dagligt.

Det er de chikanerende handlinger af fysisk karakter (f.eks. vold og uønsket berøring), der er færrest tilfælde af³. Det er bemærkelsesværdigt, at over 20% af tilfældene, hvor studerende har følt sig forskelsbehandlet eller ignoreret/udelukket fra studiefællesskabet forekommer dagligt eller ugentligt. Disse to spørgsmål har altså en højere hyppighed end de to andre "topscorere" angående stødende kommentarer og kommentarer på udseende.

Tabel 5: Frekvens for hvor ofte den chikanerende adfærd bliver oplevet

Spørgsmål	Dagligt	Ugentligt	Månedligt	Sjældnere	I alt
Ignoreret eller udelukket fra studiefællesskabet	52(8,2%)	85(13,4%)	108(17,1%)	387(61,2%)	632
Fået stødende, grove eller nedladende kommentarer	12(3,2%)	39(10,3%)	53(14,1%)	273(72,4%)	377
Udsat for uønsket seksuel opmærksomhed (f.eks. kommentarer, uønskede fysiske berøringer eller kys)	7(5,5%)	9(7,0%)	34(26,6%)	78(60,9%)	128
Forskelsbehandlet (f.eks. på grund af seksuel orientering, religion, køn, etnicitet, handicap)	16(5,8%)	40(14,4%)	60(21,7%)	161(58,1%)	277
Truet med vold eller oplevet truende adfærd	5(10,4%)	6(12,5%)	11(22,9%)	26(54,2%)	48
Slået, skubbet, sparket etc.	3(8,1%)	1(2,7%)	10(27,0%)	23(62,2%)	37
Dit udseende eller køn er blevet kommenteret på en måde, du fandt ubehagelig eller stødende	9(4,3%)	21(10,0%)	33(15,8%)	146(69,9%)	209
Blevet rørt ved, omfavnet eller kysset på en måde, du ikke ønskede	8(9,9%)	5(6,2%)	21(25,9%)	47(58,0%)	81

³ Måske fordi denne typer chikane ikke kan finde sted digitalt

Frekvens sammenholdt med sted

I tabel 6 nedenfor kan man se, hvor de chikanerende handlinger har fundet sted. Også i denne tabel fordeler svarene sig rimeligt ens over de forskellige spørgsmål, hvor størstedelen (40-76%) af tilfældene er sket 'Andre steder' end 'Campus' og 'Digitalt'. Spørgsmålet angående forskelsbehandling skiller sig lidt ud, da der næsten er lige mange hændelser på 'Campus' som 'Andre steder', og det er denne type chikane, der procentvist er flest, der har oplevet på 'Campus'.

Tabel 6: Frekvens for hvor ofte den chikanerende adfærd bliver oplevet sammenholdt med, hvor den chikanerende adfærd finder sted

Spørgsmål	Frekvens	På campus	Andre steder	Digitalt	I alt
Ignoreret eller udelukket fra studiefællesskabet	Dagligt	27	13	12	52
	Ugentligt	35	33	17	85
	Månedligt	35	51	22	108
	Sjældnere	108	192	87	387
	I alt	205	289	138	632
Fået stødende, grove eller nedladende kommentarer	Dagligt	6	4	2	12
	Ugentligt	13	16	10	39
	Månedligt	19	24	10	53
	Sjældnere	87	114	72	273
	I alt	125	158	94	377
Udsat for uønsket seksuel opmærksomhed (f.eks. kommentarer, uønskede fysiske berøringer eller kys)	Dagligt	3	2	2	7
	Ugentligt	3	4	2	9
	Månedligt	8	16	10	34
	Sjældnere	16	45	17	78
	I alt	30	67	31	128
Forskelsbehandlet (f.eks. på grund af seksuel orientering, religion, køn, etnicitet, handicap)	Dagligt	8	5	3	16
	Ugentligt	19	14	7	40
	Månedligt	23	22	15	60
	Sjældnere	59	72	30	161
	I alt	109	113	55	277
Truet med vold eller oplevet truende adfærd	Dagligt	3	1	1	5
	Ugentligt	3	2	1	6
	Månedligt	1	7	3	11
	Sjældnere	3	13	10	26
	I alt	10	23	15	48
Slået, skubbet, sparket etc.	Dagligt	3	0	0	3
	Ugentligt	0	1	0	1
	Månedligt	3	7	0	10
	Sjældnere	3	20	0	23
	I alt	9	28	0	37
Dit udseende eller køn er blevet kommenteret på en måde, du fandt ubehagelig eller stødende	Dagligt	3	3	3	9
	Ugentligt	6	10	5	21
	Månedligt	13	15	5	33
	Sjældnere	52	70	24	146
	I alt	74	98	37	209
Blevet rørt ved, omfavnet eller kysset på en måde, du ikke ønskede	Dagligt	5	3	0	8
	Ugentligt	3	2	0	5
	Månedligt	4	17	0	21
	Sjældnere	7	40	0	47
	I alt	19	62	0	81

Frekvens sammenholdt med hvem

Tabel 7 nedenfor viser frekvens sammenholdt med hvem, der har udført den chikanerende handling. Det er en stor overrepræsentation af chikanerende adfærd begået af 'medstuderende' samt 'andre', hvilket går igen i alle spørgsmålene. Sammen udgør disse to gruppen ca. 2/3 af alle tilfældene fordelt over alle spørgsmålene. Særligt udtalt er det i spørgsmålet 'Ignoreret eller udelukket fra fællesskabet', hvor de to grupper udgør 86% af alle tilfældene.

Bemærkelsesværdigt er det at 'Undervisere' skiller sig negativt ud i spørgsmålet 'Forskelsbehandlet (f.eks. på grund af seksuel orientering, religion, køn, etnicitet, handicap)', hvor de står for 28,5% af tilfældene og i spørgsmålet 'Fået stødende, grove eller nedladende kommentarer', hvor de står for 19,9% af alle tilfælde. Lige så bemærkelsesværdigt er det, at 'Administrative ansatte' skiller sig negativt ud i spørgsmålet 'Slået, skubbet, sparket etc.' med 14,3% af tilfældene.

Tabel 7: Frekvens for den chikanerende adfærd sammenholdt med hvem, der udfører den chikanerende adfærd

Spørgsmål	Frekvens	Medstuderende	Praktiksted	Undervisere	Admin. ansatte	Andre	I alt
Ignoreret eller udelukket fra studiefællesskabet	Dagligt	30	3	7	5	5	50
	Ugentlig	50	1	8	1	3	63
	Månedligt	72	4	6	5	10	97
	Sjældnere	266	7	28	5	60	366
	I alt	418	15	49	16	134	576
Fået stødende, grove eller nedladende kommentarer	Dagligt	6	0	1	2	1	10
	Ugentlig	16	3	9	0	6	34
	Månedligt	27	1	14	7	8	57
	Sjældnere	134	10	49	9	64	266
	I alt	183	14	73	18	79	367
Udsat for uønsket seksuel opmærksomhed (f.eks. kommentarer, uønskede fysiske berøringer eller kys)	Dagligt	4	0	0	0	4	8
	Ugentlig	4	2	2	1	2	11
	Månedligt	12	1	4	2	11	30
	Sjældnere	35	6	4	0	33	78
	I alt	55	9	10	3	50	127
Forskelsbehandlet (f.eks. på grund af seksuel orientering, religion, køn, etnicitet, handicap)	Dagligt	8	1	2	0	3	14
	Ugentlig	15	3	11	2	7	38
	Månedligt	18	1	22	4	14	59
	Sjældnere	43	13	43	8	56	163
	I alt	84	18	78	14	80	274
Truet med vold eller oplevet truende adfærd	Dagligt	3	0	0	0	1	4
	Ugentlig	1	0	2	2	2	7
	Månedligt	2	1	3	2	4	12
	Sjældnere	7	2	0	0	15	24

	I alt	13	3	5	4	22	47
Slået, skubbet, sparket etc.	Dagligt	2	0	0	0	1	3
	Ugentlig	0	0	0	0	1	1
	Månedligt	1	0	3	4	2	10
	Sjældnere	3	2	1	1	14	21
	I alt	6	2	4	5	18	35
Dit udseende eller køn er blevet kommenteret på en måde, du fandt ubehagelig eller stødende	Dagligt	4	0	1	0	3	8
	Ugentlig	6	1	4	3	5	19
	Månedligt	15	1	6	1	8	31
	Sjældnere	65	8	19	4	48	144
	I alt	90	10	30	8	64	202
Blevet rørt ved, omfavnet eller kysset på en måde, du ikke ønskede	Dagligt	5	0	0	0	2	7
	Ugentlig	2	0	1	1	2	6
	Månedligt	7	1	4	7	7	26
	Sjældnere	20	3	4	0	18	45
	I alt	34	4	9	8	29	84

Tabel 8: Antal gange den chikanerende adfærd er oplevet fordelt på campus og sted

Spørgsmål	Sted	Bornholm	City	Laboratorie og miljø	Lyngby	Søerne	Nørrebro	I alt
Ignoreret eller udelukket fra studiefælles-skabet	Ikke oplevet	23	399	101	310	552	277	1662
	Campus	3	55	7	35	40	65	205
	Andre steder	2	78	7	56	51	95	289
	Digitalt	0	27	3	31	31	46	138
	I alt (+ ikke oplevet)	5	160	17	122	122	206	632
Fået stødende, grove eller nedladende kommentarer	Ikke oplevet	23	474	99	334	617	312	1859
	Campus	3	32	8	24	22	36	125
	Andre steder	2	25	8	41	32	50	158
	Digitalt	0	18	2	25	20	29	94
	I alt (+ ikke oplevet)	5	75	18	90	74	115	377
Udsat for uønsket seksuel opmærksomhed (f.eks. kommentarer, uønskede fysiske berøringer eller kys)	Ikke oplevet	27	500	112	390	356	689	2074
	Campus	0	9	2	5	3	11	30
	Andre steder	0	17	2	16	13	19	67
	Digitalt	1	11	0	3	5	11	31
	I alt (+ ikke oplevet)	28	537	116	414	377	730	2202
Forskelsbehandlet (f.eks. på grund af seksuel orientering, religion, køn, etnicitet, handicap)	Ikke oplevet	26	467	106	366	339	648	1952
	Campus	1	32	5	15	18	38	109
	Andre steder	1	34	6	25	16	31	113
	Digitalt	1	14	2	11	10	17	55
	I alt (+ ikke oplevet)	3	80	13	51	44	86	277
Truet med vold eller oplevet truende adfærd	Ikke oplevet	28	0	0	0	0	0	28
	Campus	0	1	0	2	3	4	10
	Andre steder	0	6	0	8	4	5	23
	Digitalt	0	13	0	12	10	13	15
	I alt (+ ikke oplevet)	0	20	0	22	17	22	48
Slået, skubbet, sparket etc.	Ikke oplevet	28	524	116	404	369	712	2153
	Campus	0	2	0	2	2	3	9
	Andre steder	0	8	0	7	5	8	28
	Digitalt	0	0	0	0	0	0	0
	I alt (+ ikke oplevet)	0	10	0	9	7	11	37
Dit udseende eller køn er blevet kommenteret på en måde, du fandt ubehagelig eller stødende	Ikke oplevet	27	488	107	370	342	669	2003
	Campus	1	17	5	16	15	21	75
	Andre steder	0	23	6	23	15	30	97
	Digitalt	0	12	1	7	6	11	37

	I alt (÷ ikke oplevet)	1	52	12	46	36	62	209
Blevet rørt ved, omfavnet eller kysset på en måde, du ikke ønskede	Ikke oplevet	27	513	116	399	360	698	2113
	Campus	0	7	0	4	3	5	19
	Andre steder	1	16	0	11	13	21	62
	Digitalt	1	23	0	15	16	26	0
	I alt (÷ ikke oplevet)	2	46	0	30	32	52	81

BILAG 2: OVERSIGT OVER FOU-PROJEKTER

Overordnet status på FoU-arbejdet i 2020

Kendetegnet for FoU-arbejdet i 2020 er:

- Alle projekter og forstudier er opstartet.
- Ét forstudie er blevet stoppet/ikke gennemført (Musikken, retorikken og sporten)
- Ét forstudie blev ikke videreført som projekt som planlagt, da forstudiet ikke gav afsæt for dette (Last Mile Distribution)
- 4 projekter og 1 forstudie er blevet forlænget med 4-6 måneder pga. COVID-19 og udfordringer med bl.a. at skaffe empiri
- Størstedelen af projekterne er blevet påvirket af COVID-19 situationen, som bl.a.
 - Har begrænset tilgængeligheden til virksomhederne væsentligt, der ikke har haft samme ressourcer til at deltage.
 - Har betydet at undervisernes ressourcer og fokus har været på omlægning af undervisningen ifbm. nedlukningen, hvilket har flyttet fokus fra FoU-aktiviteterne
 - Har betydet, at flere projektaktiviteter ikke har kunnet gennemføres eller er blevet udskudt. Fx konferencedeltagelse, videnformidling/oplæg på konferencer, virksomhedsbesøg, netværksdeltagelse ligesom relationsopbygningen til virksomheder har været udfordret.
 - Projektdeltagerne har skulle bruge ekstra projektressourcer på at omlægge og re-tænke projektaktiviteter fra fysisk til online, som især har udfordret projekternes dataindsamling.
- Ingen FoU aktiviteter har måtte lukkes ned pga. COVID-19

Videnomsætning til erhverv og uddannelser i 2020

FoU-projekter			
Projektinfo	Videnomsætning til uddannelser	Videnomsætning til erhvervslivet	Involverede virksomheder og studerende
<p>Unge ledere</p> <p>Projektperiode: 01-02-2020 -15-12-2020</p> <p>Programområde: Ledelse & Kommunikation</p> <p>Projektleder: Karen Spuur</p>	<ul style="list-style-type: none"> • Undervisningskatalog til EVU ledelsesfag, hvor videoer, podcasts og artikler er temavist anbefalet til ledelsesfag på EVU. 	<ul style="list-style-type: none"> • www.ungleder.dk • 8 Podcast • 5+ Artikler • 50+ Videoer • Forskningsrapport • Brief • Whitepaper 	<p>Virksomheder: 30+</p> <p>Studerende: 10</p>
<p>Professionelt værtskab i danske servicevirksomheder</p> <p>Projektperiode: 01-01-2019 – 31-12-2020</p> <p>Programområde: Service & Oplevelse</p> <p>Projektleder: Henrik Vejlgård</p>	<ul style="list-style-type: none"> • Videnmaterialer om værtskab, der inddrages i undervisning på SØK, IHM og EVU. 	<p>10 Conference Papers til EuroChrie-konference.</p>	<p>Virksomheder: 24</p> <p>Studerende: 5</p>
<p>Digital købsadfærd</p> <p>Projektperiode: 01-01-2019 – 31-12-2020</p> <p>Programområde: Salg & Markedsføring</p> <p>Projektleder: Just Kjærgård Pedersen</p>	<ul style="list-style-type: none"> • Videncases, der kan inddrages i undervisningen. • Surveyresultater og feedback fra virksomhed. 	<ul style="list-style-type: none"> • Konferenceoplæg • Opslag på So-Me 	<p>Virksomheder: 10</p> <p>Studerende: 357</p>
<p>Competence Demand Analytics (CDA) Watson</p>	<p>Under afrapportering.</p>	<p>Under afrapportering.</p>	<p>Under afrapportering.</p>

<p>Projektperiode: 01-01-2020 - 31-12-2020</p> <p>Programområde: Salg & Markedsføring</p> <p>Projektleder: Per Gunnar Bergfors og Andreas Kiær Thomsen</p>			
<p>Bæredygtig bundlinje 2.0</p> <p>Projektperiode: 01-02-2019 - 21-12-2021</p> <p>Programområde: Laboratorie & Miljø</p> <p>Projektleder: Charlotte Hald Pratt</p>	<ul style="list-style-type: none"> • Garagelab for studerende. • Miljøcertificeringsordninger som B-corp. • Grønne ordninger i oplevelsesbranchen. • Substitution af farlige stoffer i produktion. • FN's verdensmål • Kemisk risikovurdering. 	<ul style="list-style-type: none"> • 3 workshops: Miljøledelse og miljømærker, affald, ressourcer. • Månedlangt læringsforløb med virksomheder. 	<p>Virksomheder: 100</p> <p>Studerende: 50</p>
<p>Fra plast til mikroplast</p> <p>Projektperiode: 01-08-2018 - 31-12-2020</p> <p>Programområde: Laboratorie & Miljø</p> <p>Projektleder: Søren Thromsholdt</p>	<ul style="list-style-type: none"> • Vidensmateriale der kan inddrages på miljøteknologuddannelsen 	<ul style="list-style-type: none"> • Understøttet virksomheder ift. identifikation af større plastikfraktioner, samt analyse af mikroplast. • Artikel i Danske Erhvervsakademier • Afsluttende rapport 	<p>Virksomheder: 3</p> <p>Studerende: 25</p>
<p>SMV2</p> <p>Projektperiode: 01-12-2018 - 30-06-2020</p> <p>Programområde: Ledelse & Kommunikation</p> <p>Projektleder: Jens Vestgaard</p>	<ul style="list-style-type: none"> • Udvikling af projektledelsesmodel - FLUX-modellen • 4 case beskrivelser • Afslutningsrapport 	<ul style="list-style-type: none"> • Udvikling af projektledelsesmodel - FLUX-modellen • 4 case beskrivelser • Afslutningsrapport 	<p>Virksomheder: 4</p> <p>Studerende: -</p>

<p>Bæredygtige arbejdspladser</p> <p>Projektperiode: 01-02-2019 – 01-02-2020</p> <p>Programområde: Ledelse og Kommunikation</p> <p>Projektleder: Jeanett Kiy</p>	<ul style="list-style-type: none"> • Findings brugt i undervisning. 	<ul style="list-style-type: none"> • Artikler • Webinarer 	<p>Virksomheder: 15</p> <p>Studerende: 100</p>
<p>Nordic Finance II</p> <p>Projektperiode: 01-09-2019 – 31-12-2022</p> <p>Programområde: Økonomi & Finans</p> <p>Projektleder: Svend Erik Thomsen</p>	<ul style="list-style-type: none"> • Videnscases der kan inddrages i Finansuddannelsen og på AU i Finansiell Rådgivning. • Oplæg på videndag E20. 	<ul style="list-style-type: none"> • Samarbejde med 3 pengeinstitutter. 	<p>Virksomheder: 3</p> <p>Studerende: 60</p>
<p>Det digitale kundemøde i den finansielle sektor</p> <p>Projektperiode: 01-02-2020 – 31-01-2021</p> <p>Programområde: Økonomi & Finans</p> <p>Projektleder: Ane Kathrine Bo Johansen</p>	<p>Ingen levering endnu.</p>	<ul style="list-style-type: none"> • Konferenceoplæg. 	<p>Virksomheder: 4</p> <p>Studerende: 5</p>
<p>Nordic Entrepreneurship Hub</p> <p>Projektperiode: 01-01-2020 – 30-06-2022</p> <p>Programområde: Innovation & Teknologi</p>	<p>Under afrapportering.</p> <p>Projektet kører primært som et eksternt finansieret projekt</p>	<p>Under afrapportering.</p>	<p>Under afrapportering.</p>

Projektleder: Ulla Gade Bisgaard			
Datadreven forretningsudvikling Projektperiode: 01-01-2020 – 01-05-2021 Programområde: Salg & Markedsføring Projektleder: Miriam Ruth Sørensen	Ingen levering endnu.	Ingen levering endnu.	Virksomheder: 16 Studerende: 0
Digitalisering i Service- og Oplevelsesindustrien Projektperiode: 01-02-2020 – 01-04-2021 Programområde: Service & Oplevelse Projektleder: Jesper Thisted Larsen	<ul style="list-style-type: none"> Videndeling af IT-løsninger, der benyttes i erhvervet. 	Ingen levering endnu.	Virksomheder: 50 Studerende: 500+
Dannelsesbegrebet i fremtidens organisation Projektperiode: 01-01-2020 – 01-04-2021 Programområde: Ledelse & Kommunikation Projektleder: Karen Hoby Skanning	<ul style="list-style-type: none"> Afprøvning af interventioner på tre EVU hold. 	<ul style="list-style-type: none"> Slutevaluering præsenteret for Advisory Board. 	Virksomheder: 3 Studerende: ca. 70
SMV3 Projektperiode: 01-08-2020 – 01-07-2021	Ingen levering endnu.	Ingen levering endnu.	Ingen levering endnu.

<p>Programområde: Ledelse & Kommunikation</p> <p>Projektleder: Jens Vestgaard</p>			
<p>Generationsledelse</p> <p>Projektperiode: 01-01-2020 – 30-06-2022</p> <p>Programområde: Ledelse & Kommunikation</p> <p>Projektleder: Karen Spuur</p>	<ul style="list-style-type: none"> • Generationsledelse inddraget på faget Organisation & Arbejdspsykologi. • Cases med udgangspunkt i interviews med danske virksomheder, der kan inddrages i undervisningen. 	<ul style="list-style-type: none"> • Virksomhedsbesøg • Videoer • Dialog og videndeling med faglige organisationer som Dansk Erhverv, Dansk Industri og business Danmark. • Ansøgning til Industriens Fond. 	<p>Virksomheder: 10</p> <p>Studerende: 0</p>
<p>Samspelet mellem digitale og analoge elementer i e-commerce og interaktion mellem virksomheder og deres kunder</p> <p>Projektperiode: 01-02-2020 – 01-02-2021</p> <p>Programområde: Innovation & Teknologi</p> <p>Projektleder: Hans-Christian Christiansen</p>	<ul style="list-style-type: none"> • Artikel der kan anvendes til studiebrug. 	<ul style="list-style-type: none"> • Artikel på Dansk Erhverv • Artikel på LinkedIn 	<p>Virksomheder: 3</p> <p>Studerende: 20</p>
<p>Retail Reinvented</p> <p>Projektperiode: 01-01-2016 – 31-01-2020</p> <p>Programområde: Innovation & Teknologi</p> <p>Projektleder: Carina Burhøj</p>	<ul style="list-style-type: none"> • Efterfølgende udvikling af EVU-forløb. 	<ul style="list-style-type: none"> • Morgenbriefinger • Indlæg til eksterne konferencer og møder • Artikler og cases • Netværksdeltagelse 	<p>Virksomheder: 100+</p> <p>Studerende: 750</p>

<p>E-sport business and ecosystem - Innovation, new business models and possibilities</p> <p>Projektperiode: 01-08-2018 - 01-05-2020</p> <p>Programområde: Innovation & Teknologi</p> <p>Projektleder: Carla Schack</p>	<ul style="list-style-type: none"> • Efterfølgende valgfagsflow om E-sport. • Efterfølgende udvikling af kursus. • Gæsteoplæg fra erhvervet. 	<ul style="list-style-type: none"> • Etablering af faglige fora. • Netværksdeltagelse. • Interaktion med erhvervet. 	<p>Virksomheder: 6</p> <p>Studerende: 10</p>
--	---	--	--

Forstudier			
Forstudie	Videnomsætning til uddannelser	Videnomsætning til erhvervslivet	Antal deltagere
<p>Last Mile Distribution</p> <p>Projektperiode: 01-01-2020 - 31-12-2020</p> <p>Programområde: Salg & Markedsføring</p> <p>Projektleder: Søren Schulian</p>	<ul style="list-style-type: none"> • Videnmateriale der kan inddrages i faget Distribution på logistikøkonomuddannelsen. 	<p>Ingen levering.</p>	<p>Virksomheder: 4</p>
<p>Musikken, sporten og retorikken</p> <p>Projektperiode: 01-01-2020 - 31-12-2020</p> <p>Programområde: Ledelse & Kommunikation</p> <p>Projektleder: Maisa Larsen de Martino</p>	<p>Forstudie lukket.</p>	<p>Forstudie lukket.</p>	<p>Virksomheder: 6</p> <p>Studerende: 80</p>
<p>Laborant anno 2030 RAD</p>	<p>Forstudiets leverance var udarbejdelsen af en projektbeskrivelse for et videre FoU-projekt, der opstartes august 2021.</p>		<p>Virksomheder: ca. 10.</p>

<p>Projektperiode: 01-01-2020 - 30-06-2021</p> <p>Programområde: Laboratorie & Miljø</p> <p>Projektleder: Maria Baunbæk</p>		<p>Studerende: 0</p>
<p>Strategisk nytænkning og eksekvering VUCA</p> <p>Projektperiode: 01-10-2019 - 01-04-2020</p> <p>Programområde: Ledelse & Kommunikation</p> <p>Projektleder: Jens Vestgaard</p>	<p>Forstudiets leverance var udarbejdelsen af en projektbeskrivelse for et videre FoU-projekt, der opstartede januar 2021.</p>	<p>Virksomheder: -</p> <p>Studerende: -</p>

Bilag 6.1

Benchmark-tal fra Danske Erhvervsakademier

Indstilling

Det indstilles, at vedhæftede tabel- og figur materiale drøftes og tages til efterretning.

Baggrund

I forbindelse med udarbejdelsen af årsregnskabet indsamler Danske Erhvervsakademier hoved- og nøgletal fra alle erhvervsakademier og udarbejder en oversigt til sin bestyrelse.

Vedhæftet er en let revideret version af talmaterialet i form af en tabel med de samlede tal samt sammenligningsfigurer på en række af tallene.

Det skal bemærkes, at selvom alle erhvervsakademier følger den samme overordnede kontoplan, og selvom vi med mellemrum drøfter og tilpasser vores praksis til hinanden på tværs af sektoren, så kan forskelle i tallene være udtryk for en forskellig konteringspraksis.

Tallene vil blive uddybet og kommenteret på mødet.

Benchmark 2020

Nøgletal tkr.	Cph- business	KEA	Århus	Zealand	Dania	IBA	Sydvest	Midtvest
Omsætning	394.843	439.591	351.633	246.750	179.827	149.360	114.519	64.839
Resultat	18.409	17.487	15.937	5.450	7.766	6.289	11.567	2.557
Balancesum	181.261	333.890	160.083	416.157	131.470	234.037	126.994	111.726
Egenkapital	78.765	170.478	78.130	83.147	41.068	42.146	71.584	40.286

(procent)	Cph- business	KEA	Århus	Zealand	Dania	IBA	Sydvest	Midtvest
Overskudsgrad	4,7	4,0	4,5	2,2	4,3	4,2	10,1	3,9
Likviditetsgrad	130,1	152,5	139,1	98,6	106,0	108,1	357,6	225,3
Soliditetsgrad	43,5	51,1	48,8	20,0	31,4	18,0	56,4	36,1
Finansieringsgrad	0,0	24,9	6,6	75,2	44,2	70,8	43,2	66,2

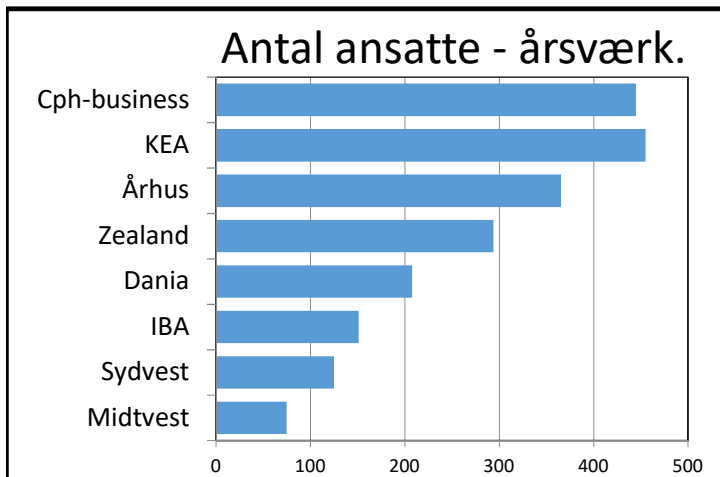
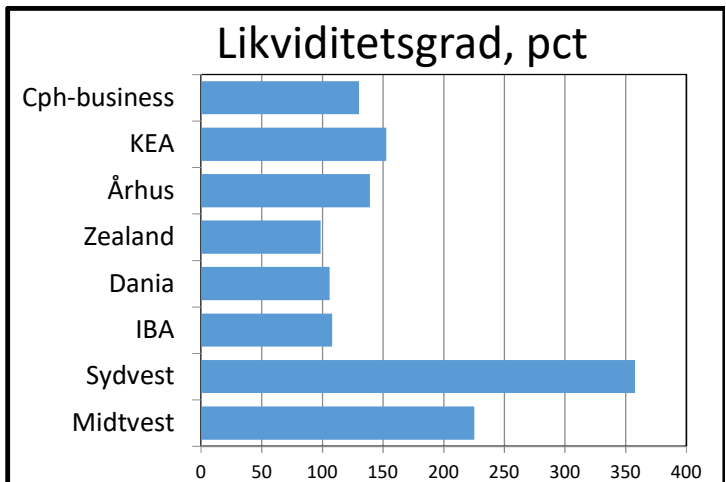
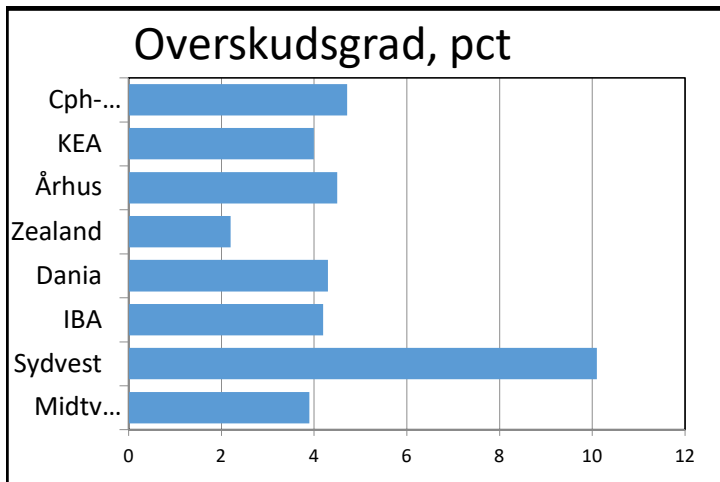
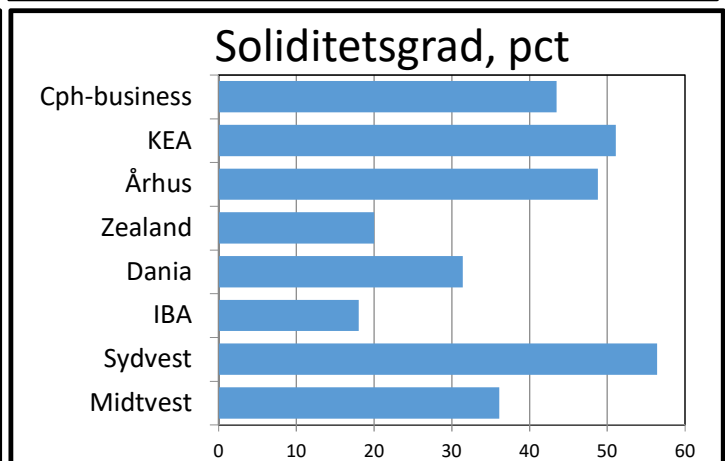
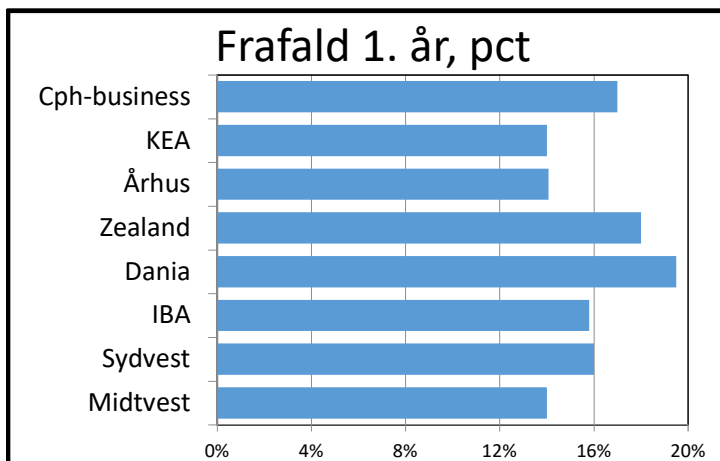
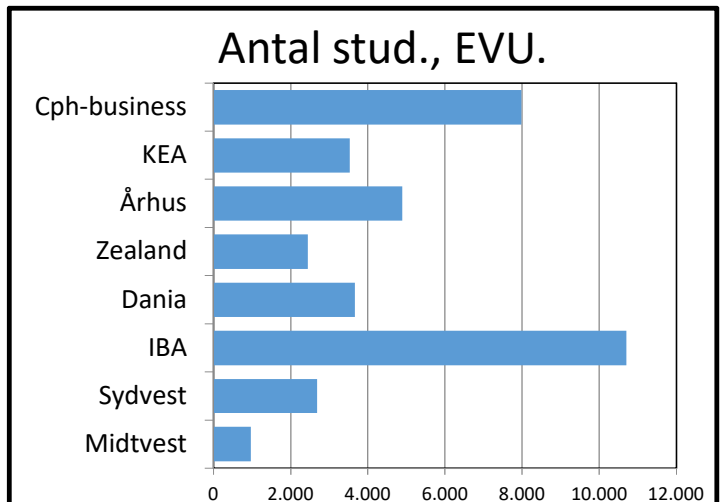
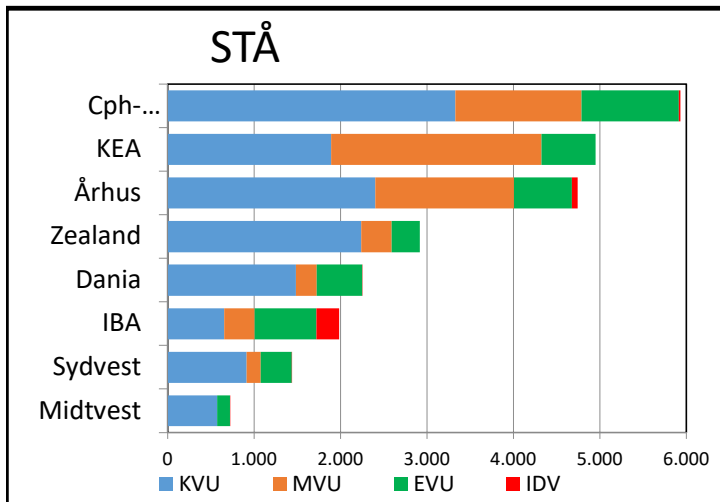
Omkostning/STÅ kr.	Cph- business	KEA	Århus	Zealand	Dania	IBA	Sydvest	Midtvest
Undervisningens gennemførelse	38.571	47.800	46.593	55.770	57.100	50.458	52.740	39.110
Markedsføring	1.132	1.580	1.552	2.522	2.170	219	1.760	2.261
Ledelse og administration	9.239	12.350	6.991	12.923	4.371	11.008	7.540	7.269
Bygningsdrift	11.479	18.820	12.572	9.860	7.022	6.362	7.350	6.747
Total	60.420	80.550	67.707	81.075	70.663	68.047	69.390	55.387

Bruttoareal (kvm/STÅ)	Cph- business	KEA	Århus	Zealand	Dania	IBA	Sydvest	Midtvest
	4,51	10,26	5,55	9,60	7,97	5,14	8,45	11,7

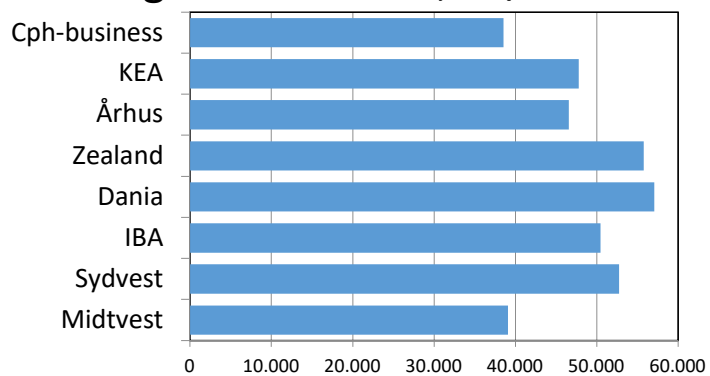
STÅ	Cph- business	KEA	Århus	Zealand	Dania	IBA	Sydvest	Midtvest
KVU	3.328	1.891	2.402	2.241	1.484	653	912	574
MVU	1.460	2.434	1.604	352	242	353	165	
EVU	1126	627	670	326	524	713	357	145
IDV	18		69	0	7	266	2	0
Total	5.932	4.952	4.745	2.918	2.256	1.985	1.436	719

Antal studerende, EVU	Cph- business	KEA	Århus	Zealand	Dania	IBA	Sydvest	Midtvest
Antal studerende	7.981	3.535	4.891	2.441	3.661	10.704	2688	965
Færdiggjorte studerende		134	219	262	105	141	113	77

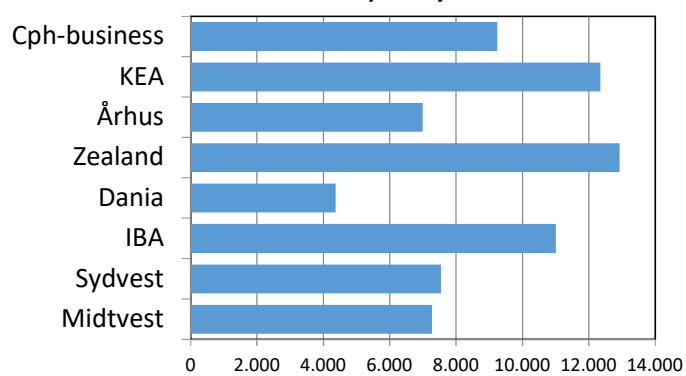
Øvrige	Cph- business	KEA	Århus	Zealand	Dania	IBA	Sydvest	Midtvest
Frafald 1. år	17,0%	14,0%	14,1%	18,0%	19,5%	15,8%	16,0%	14,0%
Årsværk	445	455	366	294	208	151,18	125	75



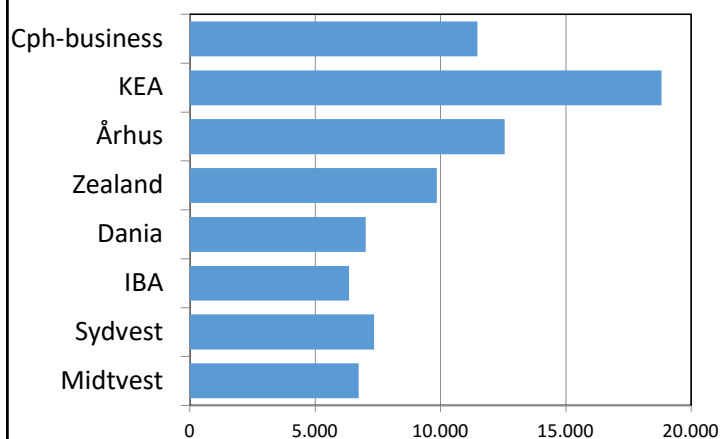
Udgift, undervisningens gennemførelse, kr./STÅ



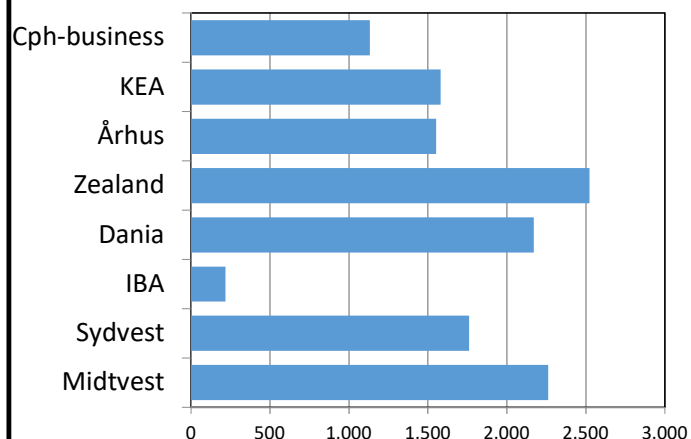
Udgift, ledelse og administration, kr./STÅ



Udgift, bygningsdrift, kr./STÅ



Udgift, markedsføring, kr./STÅ



Bilag 7.1

Finansiel strategi

Indstilling

Det indstilles, at bestyrelsen drøfter og beslutter vedhæftede dokument som Cphbusiness' finansielle strategi.

Baggrund

Uddannelses- og forskningsministeriet har besluttet, at vi som selvejende, statslig videregående uddannelsesinstitution skal have en finansiell strategi. Baggrunden er et ønske om at sikre, at bestyrelsen har udstukket rammer for, at virksomheden drives økonomisk forsvarligt.

Hidtil har vi i Cphbusiness alene haft en investeringsstrategi med henblik på at have rammer for placeringen af eventuel overskudslikviditet i værdipapirer med henblik på at få likviditeten forrentet.

Kravene til en finansiell strategi er givet i vedlagte brev fra UFM og omfatter således et mere omfattende sæt nøgletal.

Finansiel strategi

juni 2021

Indhold

Formål.....	3
Økonomisk råderum	3
Likviditet.....	3
Egenkapital.....	3
Driftsresultat.....	3
Oversigt	4
Rentebærende aktiver.....	4
Driftslikviditet.....	4
Overskudslikviditet.....	4
Investering i Cphbusiness	5
Værdipapirer	5
Gældsnedbringelse	6
Rentebærende passiver.....	6
Afdrag på gæld.....	6
Sammenhæng mellem rentebærende aktiver og passiver	6
Renterisiko på markedsværdi på nettogælden	7
Rentetilpasningsrisiko på løbende rentebetaling på nettogælden	7
Typer af rentesikring	7
Valutaeksponering	8
Ekstern uvildig rådgivning	8
Modpartsrisiko	8
Bemyndigelse.....	8
Rapportering	9
Opdatering af finansiel strategi.....	9

Formål

Den finansielle strategi skal understøtte Cphbusiness' overordnede strategi, beskrive de konkrete retningslinjer for styringen af Cphbusiness' finansielle risiko, sikre Cphbusiness' økonomiske rammer og dermed undgå at påføre Cphbusiness uønskede risici. Derudover beskriver den finansielle strategi, hvem hos Cphbusiness der har ansvaret for og bemyndigelsen til at styre den finansielle risiko og overholde de finansielle risikomål.

Økonomisk råderum

Det er væsentligt løbende at sikre Cphbusiness økonomiske råderum, således at der frit kan disponeres uden restriktioner fra statsligt tilsyn eller finansielle leverandører. Det indebærer, at driften økonomisk skal være i balance, egenkapitalen skal være stærk, og der skal være et tilstrækkeligt likviditetsråderum.

Cphbusiness' ambitioner fordrer en stærk økonomi, der til stadighed giver mulighed for at tilpasse uddannelserne til udviklingen i erhvervslivet og foretage de nødvendige investeringer i teknologi og kvalitet i uddannelserne.

Likviditet

Cphbusiness mål er at vi til enhver tid har tilstrækkelig med driftslikviditet af virksomhedens drift, fx udbetaling af lønninger, indkøb af varer mv. Likviditeten det væsentligste målepunkt for Cphbusiness' økonomiske styrke.

En likvid beholdning på minimum to måneders lønudgift vurderes at være tilstrækkeligt til at sikre driften og håndtere de løbende udsving i ind- og udbetalinger i løbet af et normalt driftsår. Derudover sikrer det Cphbusiness, hvis der opstår uforudsete omkostninger – fx skader, forsinket taxametertilskud eller svigtende indtægtsgrundlag. Den likvide beholdning skal som minimum være et beløb svarende til to måneders lønudgift på statustidspunktet for årsregnskabet.

Egenkapital

En stærk økonomi skal også baseres på en solid økonomisk buffer i form af egenkapital, hvilket måles ud fra en soliditetsgrad (egenkapital/samlede aktiver). Sigtepunktet er en bogført soliditetsgrad på minimum 30 %, da det sikrer en buffer til uforudsete hændelser, investeringer i udviklingen af Cphbusiness og en stærkere position over for finansieringskilder.

Endvidere er soliditetsgraden på minimum 30 % med til at sikre, at Cphbusiness' kreditrating ikke bliver unødigt presset, da en svagere kreditrating vil forringe Cphbusiness' muligheder og vilkår i en lånesituation.

Driftsresultat

En stærk økonomi er kendetegnet ved stærk likviditet og soliditet, hvilket kun kan opnås og fastholdes ved en rentabel drift, hvor der ikke løbende er underskud, der gør det vanskeligt løbende at reinvestere i udviklingen af Cphbusiness.

En rentabel drift måles ud fra en overskudsgrad, hvor sigtepunktet for Cphbusiness er en overskudsgrad på minimum 0,0 %, såfremt kravene til likvid beholdning og soliditetsgrad er opfyldt. Hvis kravene til likvid beholdning og/eller soliditetsgrad ikke er overholdt, skal overskudsgraden være minimum 1,0 %.

En overskudsgrad på minimum det angivne niveau vil sikre Cphbusiness' råderum, fastholde tilfredsstillende egenkapital på sigt og derudover sikre Cphbusiness mod uforudsete hændelser såsom pludselige regulatoriske ændringer eller ændringer i elevsøgning, der påvirker Cphbusiness på både kortere og længere sigt.

Oversigt

Følgende økonomiske nøgletal bør være overholdt, målt som et rullende gennemsnit over en treårig periode:

Nøgletal	Minimum
Soliditet	30 %
Likvid beholdning, inklusive værdipapirer og trækingsret	2,0 måneders lønudgift
Overskudsgrad	0,0 % hvis ovenstående krav begge er opfyldt, og ellers 1,0%

Note: Beregnet på statustidspunkt i årsregnskabet
 Overskudsgrad: Resultat før ekstraordinære poster x 100 / omsætning i alt
 Soliditetsgrad: Egenkapital / samlede aktiver

Hvis de økonomiske nøgletal ikke opfyldes, skal ledelse og bestyrelse aktivt igangsætte tiltag, der medfører, at nøgletallene opfyldes inden for en rimelig tidshorisont. Historiske nøgletal ses af bilag 1.

Rentebærende aktiver

Rentebærende aktiver defineres i udgangspunktet som alle aktiver med rente, udbytte eller lignende, hvilket i praksis er lig med obligationer (stats- og realkreditobligationer, kreditobligationer mv.).

I denne strategi redegøres for de aktivtyper, som Cphbusiness kan gøre brug af. Anbringelsesmuligheder, som ikke er omtalt kan ikke benyttes.

Rentebærende aktiver opdeles i to kategorier ud fra tidshorisont:

Likviditetstype	Tidshorisont
Driftslikviditet	0-1 år
Overskudslikviditet	> 1 år

Driftslikviditet

Driftslikviditet defineres som den likviditet, der skal bruges til den daglige drift, og som har en tidshorisont på under ét år. Driftslikviditet med helt kort horisont skal placeres kontant som bankindlån uden binding. Driftslikviditet med lidt længere tidshorisont kan placeres på en indlånskonto med binding på maksimalt ét år.

Cphbusiness skal som minimum have tilstrækkelig driftslikviditet til to måneders lønudbetaling i form af kontant indestående, real-kreditobligationer og trækingsrettighed målt på statustidspunkt.

Cphbusiness skal som statslig selvejende institution så vidt muligt køre alle sine ind- og udbetalinger via Statens KoncernBetalinger (kaldet SKB-banken).

Overskudslikviditet

Overskudslikviditet er defineret som den likviditet, der er i overskud ud over den nødvendige driftslikviditet, og ikke skal benyttes inden for en tidshorisont på 12 måneder. Overordnet kan overskudslikviditet placeres i tre prioriterede kategorier:

1. Investering i Cphbusiness

2. Værdipapirer
3. Gældsnedbringelse

Overskudslikviditeten skal behandles forskelligt, alt efter om den forventede tidshorisont er et til fem år, eller om den er over fem år.

Investering i Cphbusiness

Hvis der er overskudslikviditet, såvel på kort som på langt sigt, skal overskudslikviditeten så vidt muligt investeres i Cphbusiness i form af fx ejendomme, inventar, udstyr, udvikling af uddannelser og undervisning, kvalitet af uddannelse mv. Investeringerne skal underbygge Cphbusiness' stærke uddannelsesstilbud og bidrage til opfyldelse af Cphbusiness' overordnede ambitioner.

Investeringerne må ikke påvirke Cphbusiness' økonomi således, at Cphbusiness ikke lever op til rammen vedrørende økonomiske nøgletal beskrevet i kapitel 2.

Værdipapirer

Hvis overskudslikviditeten forventes at have en tidshorisont på et til fem år, kan der som udgangspunkt investeres i værdipapirer efter nedenstående ramme. Fordelen ved at investere i værdipapirer er, at værdipapirer er et let omsætteligt aktiv, hvormed Cphbusiness til enhver tid har mulighed for at frasælge værdipapirerne til en kendt og handlebar værdi og benytte pengene til at investere i egen virksomhed. Derfor prioriteres investering i værdipapirer over gældsnedbringelse, idet likviditeten er sværere og dyrere at genanskaffe ved gældsnedbringelse, da dette kræver nyt låneoptag, hvorimod værdipapirer kan sælges uden restriktioner og til en kendt værdi.

Den maksimalt vægtede modificerede varighed¹ på investeringen

må ikke overstige tre. Investering af overskudslikviditet skal

overholde følgende rammer:

Type	Maks.
Indlånskonto med binding i 0-12 mdr.	Intet maksimum
Indlånskonti med binding i mere end 12 mdr.	20 mio. kr.
Danske stats- og realkreditobligationer	Intet maksimum

Jf. ovenstående kan der ikke investeres i andre typer værdipapirer end danske stats- og realkreditobligationer. Alternativt til værdipapirer er placering af midlerne på indlånskonti jf. ovenstående tabel.

Investering af overskudslikviditet sker via rådgivning/forvaltningsaftale med en eller flere udvalgte banker (se nedenfor). Rådgivnings- og fuldmagtsaftalen med banken beskriver, under hvilke rammer der må investeres, inden for rammerne i Cphbusiness' finansielle strategi. Banken har fuldmagt til at købe/sælge værdipapirer inden for disse rammer.

Der kan ikke gøres brug af finansielle instrumenter, fx repo-forretninger eller renteswaps, til

¹ Varighed er et udtryk for en obligations kursfølsomhed ved renteændring. En varighed på tre betyder, at kursen på obligationen vil ændres med 3 %, hvis renten ændres med 1 %-point

fremskaffelse af hverken kort- sigtet eller langsigtet likviditet eller til renteafdækning på likviditet og/eller værdipapirer.

Gældsnedbringelse

Hvis det forventes, at overskudslikviditeten vil være til stede i en periode på over fem år, kan overskudslikviditeten benyttes til ekstraordinær gældsnedbringelse frem for placering på indlånskonti, investering i værdipapirer eller investering i Cphbusiness.

Rentebærende passiver

Rentebærende passiver er al gæld med en dertil hørende rentebetaling. I praksis vil det være gældstyper som realkreditlån, banklån, driftskreditter og finansielle instrumenter.

Der kan optages langfristede lån til finansiering af ejendomme, renovering/ombygning af ejendomme og eventuelt inventar. Der kan etableres en driftskredit til håndtering af udsving i den løbende driftslikviditet hen over driftsåret. Der kan ikke optages lån til finansiering af underskud på driften.

Afdrag på gæld

Det er ikke muligt at optage langfristet gæld med afdragsfrihed, da belånte aktiver (bygninger og inventar) afskrives pga. nedslidning. Der skal være symmetri mellem afdrag på gæld og afskrivning af aktiver for at modvirke langsigtet overbelåning af Cphbusiness' aktiver. Dette princip er også gældende på operationelle leasingkontrakter, hvor løbetiden på leasingkontrakten ikke må være længere end aktivets reelle levetid.

Sammenhæng mellem rentebærende aktiver og passiver

Andelen af rentebærende gæld, der svarer til forventet langsigtet likvid beholdning (indlån og obligationer), skal have samme renterisiko (varighed) på markedsværdi og løbende rentebetaling som den samlede renterisiko på indlån og obligationer.

Renterisiko på gæld svarende til indlån/obligationer tilpasses renterisikoen på de rentebærende aktiver, hvilket i praksis sker ved, at gælden optages som variabelt forrentet lån (lån baseret på CIBOR, CITA eller etårig flexrente). Renten på Cphbusiness' likvide indestående i SKB-banken følger Nationalbankens diskonto, dog med rentegulv på 0 %, og dermed er de likvide midler variabelt forrentet.

På den måde afdækkes renterisikoen automatisk på en gældsandel, der svarer til størrelsen af indlån og obligationer, og den likviditetsmæssige konsekvens af renteudsving på indlån og obligationer modsvares automatisk af renteudsving på variabelt forrentet gæld.

Eksempel på nettorentebærende gæld:

Betegnelse	Beløb, eksempel, mio.	Eksempler
Rentebærende passiver	75	Realkreditlån, banklån, driftskredit
- Rentebærende aktiver	-50	Obligationer, indlån
= Nettorentebærende gæld	= 25	

Nettorentebærende gæld er altså forskellen mellem rentebærende passiver som realkreditlån, banklån mv. og rentebærende aktiver, som er indlån og obligationer.

Den væsentligste renterisiko for Cphbusiness er renterisikoen på den nettorentebærende gæld, og derfor fokuseres der i det videre kun på nettogælden.

Renterisikoen på rentebærende passiver kan opdeles i

- renterisiko på markedsværdi af gælden
- renterisiko på løbende rentebetalinger.

Renterisiko på markedsværdi på nettogælden

Renterisikoen på markedsværdien er ændringen af kursværdien på nettogælden, hvis renten ændrer sig 1 %-point. En ændring i markedsværdien medfører en tilsvarende ændring i Cphbusiness' egenkapital, men har ingen umiddelbar likviditetseffekt.

Renterisikoen defineres, som en vægtet varighed på samlet nettogæld. Cphbusiness ønsker en vægtet varighed på minimum 3 på nettogælden.

En vægtet varighed på minimum 3 indebærer en risiko for kurstab ved rentefald, men det accepteres, hvis 75% af netto-gælden har en konverteringsret ved kurs 100 (pari). Konverteringsretten sikrer Cphbusiness, at kursværdien af lånet ikke kan overstige restgælden.

Ved låneoptag skal der optages lån i den relevante åbne obligationsserie med optagelseskurs tættest på kurs 100.

Rentetilpasningsrisiko på løbende rentebetaling på nettogælden

Rentetilpasningsrisikoen defineres som ændring i rentebetalingen, der skyldes ændring i rentesatsen ved rentetilpasning. Renterisikoen ved rentetilpasning kan reduceres ved at have færre antal rentetilpasninger over nettogældens løbetid, hvilket i praksis betyder en rentesikring i fx 5, 10 eller 30 år.

Med rentesikring forstås, at renten er sikret i minimum fem år. Rentesikringen er defineret som fast rente.

Cphbusiness har behov for, at rentebetalingen er stabil på nettogælden på kort og mellemlang sigt, da Cphbusiness' drift ikke kan håndtere store udsving i nettorentebetalingen. Derfor skal der være en stor andel rentesikring på kort og mellemlang sigt, mens behovet for rentesikring efter år 10 er mindre betydende, da Cphbusiness' drift på langt sigt bedre kan tilpasses et ændret renteniveau.

I nedenstående tabel er de fastlagte rammer for, hvor stor en andel af den nettorentebærende gæld, der skal være rentesikret.

Rentesikring	
Min.	Maks.
75 %	100 %

Rentesikring er lig med rentebinding på minimum fem år.

Når 75 % eller mere af den nettorentebærende gæld er rentesikret, er der stor sikkerhed for kommende rentebetalinger, og dermed er udsving i rentebetalinger minimeret.

Typer af rentesikring

Nedenstående er godkendte produkter til sikring af renten på gælden. Nedenstående produkter er ikke kun begrænset til nettogælden. Cphbusiness ønsker ikke at gøre brug af finansielle instrumenter i form af fx fastrenteswaps eller rentecaps.

Nedenfor ses listen med godkendte rentesikringsprodukter:

Type	Eksempler på produkter
Konverterbar fastforrentet obligation	10-30-årig obligation med fast rente og en konverteringsret på kurs 100.
Inkonverterbar obligation	Obligation med 0-10 års løbetid med variabel (CIBOR-obligationer) eller fast rente (F1-F10). Ingen konverteringsret.

Der må ikke benyttes inkonverterbare obligationslån med fastlåsnings af renten i længere end tre år.

Valutaeksponering

Hvis Cphbusiness har en valutaeksponering mod fx USD, CHF, EUR eller andre valutaer, er Cphbusiness følsom på likviditeten og egenkapitalen over for ændring i valutakurser.

Cphbusiness må ikke være eksponeret over for ændring i valutakurser, hvormed en valutarisiko skal afdækkes på udenlandske betalinger, hvis betalinger har en værdi i danske kroner på over 5,0 mio. kr.

Gæld må ikke optages i anden valuta end danske kroner, hverken direkte eller via finansielle instrumenter (fx valuta-swaps). Tilsvarende kan der kun investeres i værdipapirer i danske kroner.

Ekstern uvildig rådgivning

Der skal benyttes ekstern uvildig rådgivning i forbindelse med lånoptagelse i form af omlægning eller tillægslån, så Cphbusiness sikres de bedst mulige vilkår tilgængelige i markedet.

Samme princip med hensyn til ekstern uvildig rådgivning er gældende, hvis der investeres i værdipapirer eller i øvrige aktiver med en værdi på over 15 mio. kr.

Modpartsrisiko

Cphbusiness indgår kun finansielle aftaler (realkreditlån, banklån, indlån, værdipapirdepot mv.) med banker, der er udpeget af Finanstilsynet som systemisk vigtige finansielle institutter (SIFI-institutter). SIFI-institutter anses som de mest sikre banker for Cphbusiness at samarbejde med, da disse institutter er bakket op af staten i en stresssituation.

SIFI-institutter udpeges årligt af Finanstilsynet. Hvis en bank ikke længere er et SIFI-institut, og Cphbusiness har et samarbejde med banken, så skal Cphbusiness' samarbejde med banken ophøre inden for en seks måneders periode. Cphbusiness' bestyrelse kan dispensere for dette.

Følgende banker er SIFI-institutter pr. 30. juni 2020:

- Danske Bank A/S
- Nykredit Realkredit A/S
- Nordea Kredit Realkredit A/S
- Jyske Bank A/S
- Sydbank A/S
- Spar Nord Bank A/S
- DLR Kredit A/S.

Bemyndigelse

Bestyrelsen opridses rammerne for den finansielle strategi i dette dokument. Cphbusiness

vedtægters kapitel 6, § 18 stk. 1 og 2 om tegningsret skal iagttages.

Rektor og bestyrelsesformand i fællesskab er bemyndiget til at foretage låneomlægning uden låneprovenu uden forudgående accept fra bestyrelsen, men med efterfølgende orientering. Låneomlægning sker typisk i forbindelse med udsving i markedsrenter og kan ikke tilpasses afholdelse af bestyrelsesmøder. Låneomlægning skal ske under hensyntagen til tegningsretten.

Øget lånoptagelse med pant i Cphbusiness' aktiver skal godkendes af bestyrelsen.

Placering af likvide midler i værdipapirer efter principper beskrevet i kapitel 3 beslutes og gennemføres af rektor og res- sourcedirektør med efterfølgende orientering til bestyrelse.

Den daglige styring og varetagelse er af bestyrelsen uddelegeret til rektor.

Den finansielle styring skal ske i overensstemmelse med retningslinjerne i den finansielle strategi. Eventuelle afvigelser skal godkendes af bestyrelsen.

Rapportering

Status på overholdelse af rammerne i den finansielle strategi skal rapporteres til følgende med de angivne tidsintervaller:

	Tidsinterval	Tidspunkt
Bestyrelse	Årligt	Aflæggelse af årsrapport
Revision	Årligt	Aflæggelse af årsrapport

Den årlige rapportering sker i forbindelse med bestyrelsens godkendelse af årsregnskabet.

Opdatering af finansiell strategi

Den finansielle strategi forelægges og gennemgås med bestyrelsen hvert andet år. Samtidig kan rektor meddele ønsker til ændring af den finansielle strategi, hvor bestyrelsen skal godkende ændringerne. Første gang med mulighed for ændring af den finansielle strategi er første kvartal 2023.

København, juni 2021

Retningslinjer for udarbejdelse af strategi for finansiel risikostyring for de videregående uddannelsesinstitutioner under Uddannelses- og Forskningsministeriet

I henhold til bekendtgørelse om optagelse af lån m.v. og om strategi for finansiel risikostyring for institutioner under Uddannelses- og Forskningsministeriets område (BEK nr. 1976 af 13. december 2020, herefter bekendtgørelsen) skal den enkelte videregående uddannelsesinstitutionens bestyrelse senest den 1. juli 2021 have en nedskrevet strategi for institutionens finansielle risikostyring.

Strategien for finansiel risikostyring skal udarbejdes i henhold til nærværende retningslinjer.

Revision

I henhold til bekendtgørelsen skal institutionens revisor ved revision af institutionens årsregnskab påse, at institutionens strategi er udarbejdet i henhold til retningslinjerne, og om institutionen følger strategien. Revisors vurdering vil indgå som en del af grundlaget for styrelsens opfølgning på institutionens årsrapport.

Indhold i institutionens strategi for finansiel risikostyring

Retningslinjerne fastsætter en række emner, der skal adresseres i den enkelte institutions strategi for finansiel risikostyring. Institutionen kan vælge at adressere yderligere emner end de her beskrevne.

Retningslinjerne udgør således ikke en skabelon for den enkelte institutions strategi for finansiel risikostyring, men udgør en ramme for udarbejdelsen heraf.

Strategien skal adressere følgende emner (jf. dog pkt. 4), som uddybes nedenfor:

Indholdsmæssige emner i strategien

1. Gældsniveau (obligatorisk)
2. Renterisiko (obligatorisk)
3. Likviditetsberedskab (obligatorisk)
4. Anbringelse af eventuelle overskydende likvide midler (frivilligt)

Øvrige emner

5. Anvendelse af uafhængig rådgivning (obligatorisk)
6. Procedure for periodisk godkendelse af den finansielle strategi (obligatorisk)

Omfang

Omfanget af strategien skal afspejle omfanget og kompleksiteten af institutionens samlede finansiering.

Styrelsen forventer således, at bygningsselvejende institutioner med en større bygningsmasse og en mere kompleks gældsporteføljesammensætning vil have behov for en mere udfoldet strategi for finansiel risikostyring end institutioner, hvis lokalforsyning fuldt ud eller overvejende udgøres af private eller statslige lejemål.

Universiteter, som er omfattet af SEA-ordningen og ikke har bygningssejere, kan herudover undlade at adressere følgende obligatoriske emner: 1) gældsniveau, 2) renterisiko og 5) anvendelse af uafhængig rådgivning.

Emner i strategien for finansiel risikostyring

1. Gældsniveau (obligatorisk)

Institutionen skal i strategien adressere størrelsen af institutionens samlede gæld.

Styrelsen anbefaler, at institutionen fastsætter et mål for det samlede gældsniveau. Det kan eksempelvis være udtrykt ved gældens andel af institutionens samlede aktivers værdi, af de belånte aktivers værdi eller af institutionens omsætning. Det kan være relevant at inddrage flere typer vurdering af aktiverne værdi, herunder markedsværdivurderinger.

Styrelsen anbefaler, at et sådant mål fastsættes på baggrund af en vurdering af institutionens lokaleforsyningsbehov på længere sigt, med udgangspunkt i den forventede udvikling i uddannelsesaktiviteten og i øvrige aktiviteter ved institutionen (forskning mv.).

2. Renterisiko (obligatorisk)

Institutionen skal i strategien adressere, hvilken renterisiko institutionen ønsker.

Styrelsen anbefaler, at institutionen ved fastsættelsen af den af institutionen ønskede renterisiko forholder sig til fordelingen mellem variabelt og fastforrentede lån og gældsporteføljens samlede rentefølsomhed.

Institutionen bør i tilknytning hertil adressere, under hvilke vilkår og i hvilke situationer institutionen vil gøre brug af renteloft. Relevante vilkår omfatter for eksempel renteloftets niveau, renteloftets løbetid relativt til det underliggende lån samt hvor stor en andel af den samlede gæld, der er dækket med renteloftsaftaler.

Institutioner kan før 1. januar 2021 have indgået kontrakter om finansielle instrumenter, som det ikke vil være muligt at indgå/forny efter denne dato (renteswaps, visse typer renteloft mv.). Institutionen skal i den finansielle strategi adressere den renterisiko, som måtte være forbundet med den underliggende variabelt forrentede restgæld efter udløb af det/de pågældende finansielle instrumenter.

Rentefølsomhedsanalyse

Hvis institutionen gør brug af variabelt forrentede lån (som ikke er renteafdækket), kan institutionen med fordel udarbejde rentefølsomhedsanalyser på institutionens samlede gældsportefølje, der belyser, hvordan eksempelvis en rentestigning/fald på ét procentpoint vil påvirke institutionens resultat, likviditet og restgæld.

Rentefølsomheden kan ses i sammenhæng med det samlede gældsniveau og variabiliteten i institutionens aktiviteter og indtægter.

3. Likviditetsberedskab (obligatorisk)

Institutionen skal i strategien adressere institutionens vurdering af, hvilket likviditetsberedskab institutionen har behov for.

Styrelsen anbefaler, at institutionen som et led heri udarbejder en vurdering og/eller analyse af institutionens mellemfristede likviditetsbehov, herunder hvorledes institutionen vil håndtere det fremtidige udløb af eventuelle tidligere indgåede aftaler om afdragsfrihed.

4. Anbringelse af likvide midler (frivilligt)

Styrelsen anbefaler, at institutionen i strategien adresserer institutionens anbringelse af eventuelle overskydende likvide midler i værdipapirer mv., inden for rammerne af bestemmelserne herom i den relevante institutionslovgivning. Styrelsen anbefaler videre, at institutionen adresserer placeringen af indeståender, der ikke omfattes af garantiformuen (jf. bekendtgørelse om Garantiformuens dækning af indskydere og investorer, BEK nr. 820 af 03/07/2015).

5. Anvendelse af uafhængig rådgivning (obligatorisk)

Institutionen skal i strategien adressere anvendelse af uafhængig rådgivning i relation til institutionens finansiering, herunder i forbindelse med udarbejdelse/opdatering af selve strategien.

Styrelsen anbefaler generelt, at den enkelte institution overvejer uafhængig finansiel rådgivning ved udarbejdelse/opdatering af strategien og ved større finansieringsbeslutninger (for eksempel i forbindelse med dialog og forhandling med finansielle institutioner om optagelse af nye lån eller omlægning af eksisterende lån).

Styrelsen anbefaler videre, at den enkelte institution periodisk overvejer at afsøge omkostningsniveauet på markedet for finansielle produkter, eksempelvis i forhold til niveau for bidragssats, rentemarginal, kursskæring og gebyrer.

6. Procedure for periodisk godkendelse af den finansielle strategi

Institutionen skal i strategien adressere, hvor ofte strategien skal revurderes.

Det er i henhold til bekendtgørelsen et minimumskrav, at institutionens bestyrelse periodisk behandler og godkender den finansielle strategi senest hvert 3. år.

Bilag 8.1

Bestyrelsesvederlag

Indstilling

Det indstilles, at bestyrelsen drøfter størrelsen på vederlaget til bestyrelsesformand og menige, eksterne bestyrelsesmedlemmer på baggrund af Uddannelses- og Forskningsministeriets udmelding af 27. april 2021 om en ny model for fastsættelse af vederlagene.

Baggrund

Den 27. april 2021 modtog Cphbusiness en beskrivelse af en ny model for fastsættelse af vederlag til eksterne bestyrelsesmedlemmer af bl.a. erhvervsakademierne. Brevet fra UFM er vedlagt.

Den nye model går ud på, at der ved beregning af vederlaget fastsættes et maksimalt antal arbejdstimer samt en maksimal timesats, som vi skal holde os inden for ved fastsættelsen af vederlaget. For bestyrelsesformanden er der fastsat et timetal på 225 timer pr år samt en timesats på 727,71 kr. For menige bestyrelsesmedlemmer er fastsat et maksimalt timetal på 75 timer pr år. Der er ikke fastsat en særskilt maksimal timesats for menige bestyrelsesmedlemmer, men af Medarbejder- og Personalestyrelsens vejledning fremgår det, at en bestyrelsesformand 'ofte vil få en timebetaling, der er 10 til 20% højere end menige medlemmer'. I nedenstående beregning er der derfor taget udgangspunkt i en timesats, der for formanden er 15% højere end for menige medlemmer.

Ovenstående model giver følgende maksimale vederlagssatser for hhv. formand og menige medlemmer:

	Maksimalt årligt timetal	Maksimal timesats	Maksimal årligt beløb	Nuværende vederlag
Formand	225	728	163.734	103.717
Menigt medlem	75	633	47.459	16.144

Ovenstående model fastsætter de maksimale vederlag, og inden for disse rammer fastsættes de faktiske vederlag af bestyrelsen ud fra en konkret vurdering af arbejdsindsatsens størrelse.

Vederlagene omfatter ikke medarbejdervalgte samt studenterudpegede bestyrelsesmedlemmer.

Erhvervsakademierne

Cc. Danske Erhvervsakademier

Uddannelses- og Forskningsstyrelsens (UFS) arbejde med at udvikle en ny model for fastsættelse af lofter for vederlag til eksterne bestyrelsesmedlemmer er nu afsluttet.

27. april 2021

**Uddannelses- og
Forskningsstyrelsen**

Styrelsens arbejde hviler på en kortlægning af vederlag til eksterne bestyrelsesmedlemmer på de videregående uddannelsesinstitutioner på Uddannelses- og Forskningsministeriets område. UFS har konstateret, at vederlagsniveauet og grundlag for niveauet er meget forskelligartet.

 Haraldsgade 53
 2100 København Ø
 Tel. 7231 7800

 www.ufm.dk
 CVR-nr. 3404 2012

I arbejdet med den nye model har vi lagt vægt på, at modellen skal afspejle den enkelte institutions kompleksitet og særkender, skal være ens for alle institutioner og være gennemskuelig og nem at forklare og forstå.

 Ref.-nr.
 20/06740-103

Styrelsen har drøftet modellen med hver enkelt sektor. På baggrund af indkomne kommentarer har UFS foretaget en mindre justering i den nye model for bestyrelsesvederlag. Ændringen vedrører timeloft for evt. næstformand. Beskrivelse af modellen er vedlagt som bilag.

De beregnede lofter over timer er som følger.

Institution	Formand	Evt. næstformand	Menig
EA Copenhagen Business Academy	225	112,5	75
Zealand EA	225	112,5	75
Københavns Erhvervsakademi (KEA)	225	112,5	75
EA Aarhus	225	112,5	75
EA Dania	225	112,5	75
EA Sydvest	195	97,5	65
EA Midtvest	195	97,5	65
EA Kolding	195	97,5	65

Timelofterne i modellen er gældende fra 2021.

Vederlag udbetales i henhold til cirkulære af 4. juli 2013 om betaling til medlemmer af kollegiale organer i staten, hvor antallet af arbejdstimer er udgangspunktet.

Uddannelses- og Forskningsministeriet (UFM) udmelder derfor loft over antal timer og ikke loft for vederlagsbeløb.

Institutionerne vil fortsat skulle foretage et skøn over antallet af arbejdstimer, jf. cirkulære om betaling til medlemmer af kollegiale organer i staten. Heraf fremgår det, at "Betalingen fastsættes som et beløb pr. arbejdstime, herunder forberedelsestid, pr. sag eller pr. møde. Hvis dette ikke er muligt, fastsættes betalingen pr. måned eller pr. år. Betalingsformerne kan kombineres. Fastsættes betalingen ikke som et beløb pr. arbejdstime, fastsættes betalingen efter et skøn over antallet af arbejdstimer, herunder forberedelsestid, der medgår til at varetage hvervet."

Dertil kommer, at institutionerne skal fastsætte en timesats, som ikke kan overstige 655 kr./time (grundbeløb niveau 31. marts 2012), jf. cirkulære om betaling til medlemmer af kollegiale organer i staten. Derudfra beregner institutionerne størrelsen på vederlaget. Institutionerne skal ved fastsættelse af timesatsen være opmærksom på Medarbejder- og Kompetencestyrelsens vejledning (PAV) om, at formanden ofte vil få en betaling pr. time, der er mellem 10 pct. og 20 pct. højere end vederlaget til andre medlemmer af udvalget, fordi der typisk stilles højere krav til formandens kvalifikationer. Også til formænd kan betalingen højst udgøre 655 kr./time (grundbeløb niveau 31. marts 2012). Såfremt der stilles højere krav til formanden, skal institutionernes således anvende forskellige satser til beregning af henholdsvis formandens og de øvrige medlemmers vederlag.

Uddannelses- og
Forskningsstyrelsen

Der kan udelukkende udbetales vederlag til eksterne bestyrelsesmedlemmer.

Hvis institutionen skønner det relevant og hensigtsmæssigt, og i det omfang bestyrelsesarbejdet ikke udføres i arbejdstiden, kan institutionen efter omstændighederne yde et løntillæg til medarbejdervalgte bestyrelsesrepræsentanter. Det bemærkes dog, at det ikke vil være overensstemmende med reglerne, hvis institutionen etablerer en fast praksis om udbetaling om funktionsbestemte tillæg til medarbejdervalgte bestyrelsesmedlemmer, der svarer til honoreringsniveauet for eksterne bestyrelsesmedlemmer. En sådan praksis vil efter omstændighederne betragtes som en omgåelse af reglerne.

For studenterrepræsentanter gælder, at det er muligt at give en studenterrepræsentant SU i en længere periode (tillægsklip), hvis bestyrelsesarbejdet har medført, at man er blevet forsinket i uddannelsen. Tildelingen af tillægsklip kan først ske, når forsinkelsen er indtrådt (kan konstateres).

Eventuelle spørgsmål kan rettes til Sara Thomsen på tlf. 72317879 eller e-mail sat@ufm.dk.

Med venlig hilsen



Hans Müller Pedersen
Direktør

Notat**Modtager(e)** > Professionshøjskoler og Erhvervsakademier**Beskrivelse af model for bestyrelsesvederlag**

Der tages udgangspunkt i de fem parametre, som Uddannelses- og Forskningsministeriet har anvendt ved beregning af rektorenes tekniske lønrammeindplacering: STÅ, årsværk, omsætning, udbudskommuner, fakulteter. Der er brugt samme intervalopdeling samt vægtning af de fem parametre som i den tekniske lønrammeindplacering.

Loft for antal timer for hvert parameter fastsættes ud fra fastsatte intervaller. Derefter beregnes loft for timer ud fra den besluttede vægtning af de fem parametre. Endelig afrundes til nærmeste timeloft for formandsvederlag: 360, 330, 300, 255, 225, 195.

Loft for timer til øvrige eksterne medlemmer fastsættes som 1/3 af timeloftet for formanden. Loft for timer til eventuel næstformand fastsættes til 50 pct. af timeloftet for formanden. Såfremt en eventuel næstformand ønskes honoreret ud over dette niveau, skal et supplerende vederlag modregnes i formandens vederlag.

Intervaller og timeloft, der er anvendt, er følgende:

Institutionernes samlede omsætning.

Institutionens årlige omsætning	Timer
> 5 mia. kr.	360
1 - 5 mia. kr.	300
0,5 mia. kr. – 1 mia. kr.	255
0,2 mia. kr. – 0,5 mia. kr.	225
< 0,2 mia. kr.	195

Institutionernes samlede personale (årsværk).

Institutionens personale	Timer
>5.000	360
1.000 – 5.000	300
500 – 1000	255
200 – 500	225
<200	195

26. april 2021

**Uddannelses- og
Forskningsstyrelsen**

 Haraldsgade 53
 2100 København Ø
 Tel. 7231 7800

 www.ufm.dk
 CVR-nr. 3404 2012

 Sagsbehandler
 Sara Thomsen
 Tel. 72 31 78 79
 SAT@ufm.dk

 Ref.-nr.
 20/06740-103

Institutionernes årlige ståproduktion.

Institutionens årlige ståproduktion	Timer
> 20.000	360
10.000 – 20.000	300
5.000 – 10.000	255
2.000 – 5.000	225
<2.000	195

Antal udbudskommuner, inkl. uddannelsesstationer (flere udbudssteder i én kommune tæller samlet som ét udbudssted).

Antal udbudskommuner	Timer
Mange (mere end 9)	300
Flere (7-9)	255
Nogle (4-6)	225
Få (1-3)	195

**Uddannelses- og
Forskningsstyrelsen**

Antal uddannelsesområder.

Antal uddannelsesområder	Timer
Mange (mere end 8)	300
Flere (7-8)	255
Nogle (4-6)	225
Få (1-3)	195

Kriterierne vægtes som følger:

- Antal udbudskommuner: 10 %
- Antal årsværk: 25 %
- STÅ-produktion: 25 %
- Omsætning: 30 %
- Antal uddannelsesområder: 10 %

Bilag 9.1

BESTYRELSESMØDER I 2022

Indstilling

Det indstilles til bestyrelsen, at forslaget til bestyrelsens mødedatoer i 2022 godkendes.

Baggrund

Cphbusiness' mødeårshjul planlægges med udgangspunkt i bestyrelsens møder. Formålet er bl.a. at sikre, at bestyrelsens anvisninger implementeres rettidigt i organisationen.

Mødeforslagene for 2022 er udarbejdet på baggrund af bestyrelsens årshjul.

Forslag til bestyrelsesmøder i 2022

- Resultatmøde: Torsdag den 7. april kl. 15.00-18.00
- Sommermøde: Onsdag den 22. juni kl. 15.00-18.00
- Bestyrelsesmøde og strategiseminar: Torsdag den 22. september kl. 12.00 – fredag den 23. september kl. 12.00
- Budgetmøde: Tirsdag den 29. november kl. 15.00-20.00, inkl. julemiddag



Cphbusiness Future Leadership Summit 2023

Med udspecificeret tidsplan og budget

Indstilling

Det indstilles til bestyrelsens godkendelse, at vi påbegynder planlægningen af Cphbusiness Future Leadership Summit 2023, jf. det følgende oplæg med tilhørende budget for 2021, 2022 og 2023.

Baggrund

I indstillingen af Strategi 2025, som blev vedtaget på bestyrelsesmødet 12. april, indgik oplægget til et Cphbusiness Future Leadership Summit i 2023. Bestyrelsen bifaldt idéen, men ville gerne se et mere udførligt budget, inden endelig godkendelse.

Cphbusiness Future Leadership Summit 2023

Hvorfor?

I 2016 gennemførte Cphbusiness sin første Future Summit i Forum med godt 2.000 deltagere.

Temaet var disruption og morgendagens teknologi, og deltagerne virksomheder, studerende og medarbejdere fra alle Cphbusiness' programområder samt en række andre relevante interessenter.

Cphbusiness Future Summit 2016 var en succes.

I forhold til Cphbusiness' opgave at dele ny viden med erhvervslivet, med egne studerende og medarbejdere, og med uddannelsessektoren, organisationerne, det politiske miljø og samfundet i øvrigt.

Og i forhold til at give et markant løft af omverdenens kendskab til – og præferencer for – Cphbusiness som uddannelses- og forskningsvirksomhed og den nye erhvervsakademisektor som helhed.

Med Cphbusiness Future Leadership Summit 2023 ønsker vi at skabe endnu en succes, som igen kan give et markant løft til både vores opgave som en fremsynet uddannelses- og forskningsvirksomhed og til Cphbusiness omdømme.

I 2016 kunne vi notere os en meget høj tilfredshed med eventet blandt de studerende, virksomheder og medarbejdere, som deltog. Og den videre afledte effekt bidrog til at accelerere både den videre digitalisering af Cphbusiness, den videre udbredelse af kendskabet til Cphbusiness og det, som Cphbusiness står for, og det organisatoriske ejerskab for dengang Strategi 2020 GØR VIDEN TIL VÆRDI. For et glædeligt gensyn med Cphbusiness Future Summit 2016 – klik [HER](#)

Hvad?

I 2016 ramte vi med temaet disruption og ny teknologi spot on på den aktuelle globale, nationale og erhvervsmæssige dagsorden i 2016.

Med temaet Future Leadership sigter vi på i foråret 2023 igen ramme spot on på en global, national og erhvervsmæssig dagsorden.

Et fokus på lederskab i en ny og bredere favnende kontekst. Et lederskab, som vil vise vejen til at lykkes med andre centrale punkter på denne dagsorden:

Grøn omstilling, innovation og forretning i et samfund, som er under stadig hurtigere forandring og stadig mere udfordret på vækst og velfærd.

Et lederskab, som også skal favne morgendagens gode borgerskab og gode købmændskab.

Et lederskab, som Cphbusiness kan stå inde for og sætte i spil på Cphbusiness Future Leadership Summit 2023.

Med strategi 2025 og de nøgleindsatser, som skal sikre, at den strategiske retning mod 2025 holdes, vil der i 2023 være et solidt fagligt fundament for eventet, som hele organisationen de foregående år har været involveret i og bedraget til.

Young Potential Leadership, Leadership on Demand, Future Leadership og Best use of Leadership, for blot af fremhæve fire af de ti nøgleindsatser, der præsenteres i strategien.

Endelig forventes post-pandemi situationen i 2023 af give eventet en særlig dimension og aktualitet.

Hvordan?

I lighed med Summit i 2016 vil der blive valgt en lokation, som kan rumme op til 3.000 deltagere i eventet, og hvor der både kan tales, debatteres, opleves og leges en hel dag igennem. Lokationen kan sagtens igen blive Forum, som sidst opfyldte alle krav og forventninger.

Indholdselementerne vil blive udviklet i sammenhæng med udmøntningen af de strategiske nøgleindsatser fra sommeren 2021 og frem. Samtidig vil der ske en nærmere afdækning af potentielle danske og internationale keynote-spekere og partnere i eventets interaktive del.

Organisatorisk er Cphbusiness Future Summit 2023 forankret i Cphbusiness Innovation med reference til direktionen. Samme enhed forestod Summit I 2016.

Hvornår?

Der sigtes på foråret 2023 og om muligt således, at kåringen af årets vinder af Cphbusiness' praktikpris og af årets vinder af Cphbusiness' undervisningspris samt eventuelt andre priser, som i mellemtiden er indført, sker på eventet.

Hvem?

Der sigtes på 3.000 deltagere, som bredt vil repræsentere:

- Cphbusiness-studerende på fuldtidsuddannelser af efter- og videreuddannelse
- Praktikvirksomheder og andre erhvervsnetværk, som Cphbusiness har eller tager del i
- Cphbusiness Alumni
- Andre videregående institutioner
- Ungdomsuddannelsesinstitutioner
- Organisationerne og andre nære samarbejdspartnere, nationalt og regionalt
- Uddannelses- og forskningsministeriet, Akkrediteringsinstitutionen, EVA, DEA m.fl.

Tidsplan

Projektets overordnede tidsplan er opdelt i faser og estimeret ud fra afholdelse af Cphbusiness Future Leadership Summit i foråret 2023.

Fase 1: Aug. 2021

- Opstart af og organisering af projekt setup

Fase 2: Sep.-Nov. 2021

- Initiere projektet yderligere
- Udforme projektplan og leveranceplan
- Screening og indsamling af data og viden i feltet (nationalt og internationalt)
- Indgå samarbejde med eksterne leverandører
- Inddragelse af diverse interessenter ift. form og indhold
- Udforme kommunikationsplan

Fase 3: Dec. 2021 – Sep. 2022

- Løbende planlægning, lukke venue aftaler mm. og eksekvering på identificerede indsatser
- Indgåelse af diverse samarbejdsaftaler og ansøgninger om funding og mulige joint ventures

Fase 4: Okt. 2022 – Apr. 2023

- Intensiveret intern og ekstern kommunikation
- Eksekvering på identificerede indsatser
- Konferenceafholdelse

Fase 5: Maj 2023 og frem

- Afslutning, opfølgning og evaluering af konferencen internt og eksternt
- Post relaterede indsatser og tilbud som har kommercielt afsæt overfor vores aftagervirksomheder
- Fortsat branding af Cphbusiness

Budget

Et estimat på de samlede omkostninger til Cphbusiness Future Leadership Summit 2023 er kr. 2.8 mio. som fordeler sig således over årene:

2021: kr. 300.000

2022: kr. 800.000

2023: kr. 1.700.000

I alt kr. 2.800.000

Estimatet er et udtryk for de mer-omkostninger, som Cphbusiness Future Leadership Summit 2023 med tilhørende aktiviteter før, under og efter eventet forventes at medføre. Til sammenligning var det samme tal for Summit 2016 kr. 2.2 mio.

Udspecificeret i hovedposter

- Lokaler, teknik og forplejning: kr. 1.330.000
- Ekstern projektledelse og medarbejdere: kr. 162.000
- Program (speakers, facilitator, klargøring af venue og diverse medhjælpere mv.): kr. 450.000
- Kommunikation og PR: kr. 273.000
- Relateret forskningsarbejde som skal indgå på konferencen før, under og efter: kr. 300.000
- Øvrige udgifter: kr. 27.500
- Overhead (10%): kr. 254.250

I alt: 2.796.750 dkk.

Projektet finansieres af eksisterende driftsmidler og i den henseende søges minimum 30% af budgettet finansieret via joint venture, funding og sponsorer.

Ved ekstern finansiering på 30% vil den samlede udgift beløbe sig til knap kr. 2.0 mio.

Endelig forventes en positiv spin-off på EVU inden for Ledelse.