



cph business

COPENHAGEN BUSINESS ACADEMY

Årsrapport

2012

Copenhagen

Business

Academy



2012

1



**cphbusiness**  
COPENHAGEN BUSINESS ACADEMY

# Indholdsfortegnelse

FORORD	3
<b>LEDELSESBERETNING</b>	<b>5</b>
Institutionsoplysninger	5
Præsentation af Cphbusiness	7
Årets faglige resultater	10
Årets økonomiske resultat	13
Hoved- og nøgletal	15
<b>MÅLRAPPORTERING</b>	<b>17</b>
<b>REGNSKAB</b>	<b>18</b>
Anvendt regnskabspraksis	18
Resultatopgørelse 1. januar - 31. december 2012	21
Balance 31. december 2012	22
Pengestrømsopgørelse 1. januar - 31. december 2012	24
Noter	25
Særlige specifikationer	29
<b>PÅTEGNINGER</b>	<b>33</b>
Ledelsespåtegning	33
Den uafhængige revisors påtegning	35

## Forord

Copenhagen Business Academy (Cphbusiness) er en statslig selvejende uddannelsesinstitution, som under Ministeriet for Forskning, Innovation og Videregående Uddannelser udbyder korte og mellemlange videregående uddannelser rettet mod især private danske og internationale erhverv. Uddannelserne kan tages på fuld tid og deltid, ligesom akademiet også tilbyder kurser, rådgivning m.m. Cphbusiness dækker Region Hovedstaden, men har studerende fra hele Danmark og lande i alle verdensdele.

### Opbygning af ny organisation

I 2012 blev Cphbusiness etableret som et selvstændigt erhvervsakademi, dvs. at institutionen blev udspaltet fra de fire erhvervsskoler Niels Brock, Erhvervsskolen Nordsjælland, Handelsskolen København Nord samt Hotel- og Restaurant-skolen. Aftalen om udspaltning blev indgået den 15. juni 2012 og tiltrådt af akademiets og de fire erhvervsskolars bestyrelser. Efterfølgende blev spaltningen godkendt den 7. juli 2012 af Ministeriet for Børn og Undervisning og Ministeriet for Forskning, Innovation og Videregående Uddannelser.

Aftalen betød, at der 1. august 2012 blev overført 233 medarbejdere til Cphbusiness fra de fire moderskoler, samt at der blev overført i alt 19,2 mio. kr. i egenkapital. Samtidig købte Cphbusiness Laborantskolen i Hillerød.

I perioden fra 1. januar 2009 og frem til udspaltningen havde Cphbusiness udlagt undervisningen på de fire erhvervsskoler, der etablerede akademiet. Dette ophørte med aftalen om udspaltning.

I løbet af foråret 2012 planlagde Cphbusiness opstarten af den nye organisation, med bl.a. opbygning af IT-infrastruktur, afholdelse af personaleseminarer, dannelse af HSU, organisationsstruktur mv.

De studerende fejrede overgangen til det nye Cphbusiness med en stor fest på Docken, hvor blandt andet Medina optrådte.



*Medina var hovednavn, da Cphbusiness holdt kick-off på Docken med 1500 deltagere. Foto: Cphbusiness*

### Indvielse af Landemærket

Etableringen af det nye Cphbusiness akademi betød samtidig etablering af en ny afdeling på Landmærket 11 over for Rundetårn. Afdelingen indeholder 30 undervisningslokaler og har plads til ca. 1.300 studerende, der læser på finansuddannelserne. Afdelingen huser samtidig akademiets rektorat og fællessekretariat.

Afdelingen blev officielt indviet af Uddannelsesminister Morten Østergaard den 20. september 2012 ved en reception for akademiets medarbejdere og samarbejdspartnere.



*Cphbusiness City blev officielt indviet i september af Uddannelsesminister Morten Østergaard. Foto: Cphbusiness*

### Stort optag på fuldtidsuddannelserne

Samtidig med etableringen har Cphbusiness med glæde kunnet konstatere, at optaget på fuldtidsuddannelserne i gennemsnit steg med 11 pct. i forhold til året før. På deltidsuddannelserne oplevede Cphbusiness en forventet tilbagegang i forhold til 2011, der dog forventes hentet ind allerede i 2013.

Meget tyder på, at Cphbusiness har kunnet opbygge sit nye "brand", og på trods af udspaltningen tiltrække nye studerende.

### Fremtid

I 2012 startede udviklingen af den nye erhvervsakademisektor med udviklingskontrakter, innovationsstrategi og etablering af foreningen Danske Erhvervsakademier.

Cphbusiness indgik i december 2012 en udviklingskontrakt med Ministeriet for Forskning, Innovation og Videregående Uddannelse for perioden 2013 - 2014. Formålet med udviklingskontrakten er at sætte mål og rammer for indsatsen i de kommende år med et endnu stærkere fokus på kvaliteten i uddannelserne og deres bidrag til udviklingen i samfundet og de erhverv, som akademiet uddanner til.

Samtidig arbejdes der på en lokaliseringsplan, der giver plads til den forventede vækst i de kommende år. Det er målet at opnå bedre placeringer tættere på centrale offentlige trafikknudepunkter.

# Ledelsesberetning

## INSTITUTIONSOPLYSNINGER

### Institutionen

Copenhagen Business Academy  
Landemærket 11  
1119 København K

Tlf. 36 15 45 00

CVR-nummer: 3167 8021

Regnskabsår: 1.1.2012 – 31.12.2012

Hjemstedskommune: København

5

### Bestyrelsen

Formand, Bent Greve, udpeget af KKR Hovedstaden  
Ernst Lykke Nielsen, udpeget af Niels Brock  
Else-Marie Dupont, udpeget af Niels Brock  
Anders Jensen, Nordea, udpeget af Niels Brock  
Annette Kreiner, udpeget af Niels Brock  
Preben Rasmussen, 3F, udpeget af Hotel- og Restaurantskolen  
Leo H. Knudsen, udpeget af Erhvervsskolen Nordsjælland  
Jes Damsted, udpeget af Handelsskolen København Nord  
Christian Grønemark, HK København, udpeget af Handelsskolen København Nord  
Søren P. Rasmussen, udpeget af Handelsskolen København Nord  
Hans Schjær-Jacobsen, udpeget af Ingeniørhøjskolen i København  
Randi Brinckmann, udpeget af Professionshøjskolen Metropol  
Finn Kristiansen, udpeget af Region Hovedstaden  
Arnar Þór Viðarsson, studenterrepræsentant fra Cphbusiness Lyngby  
Bjørn Serritzlev, studenterrepræsentant fra Cphbusiness Hillerød  
Annette Larsen, medarbejderrepræsentant  
Synne Stuhr Hansen, medarbejderrepræsentant

**Daglig ledelse**

Rektor Ole Gram-Olesen

**Institutionens formål**

Erhvervsakademiet har til formål at udbyde erhvervsakademiuddannelser og efter- og videreuddannelser, der på et internationalt fagligt niveau imødekommer behovet for kvalificeret arbejdskraft i såvel den private som den offentlige sektor.

Uddannelserne udbydes efter uddannelsesministerens nærmere bestemmelse og i overensstemmelse med den gældende lovgivning herom.

**Bankforbindelse**

Danske Bank (SKB aftale)

**Revision**

Statsautoriseret revisor Carsten Blicher  
PwC  
Milnersvej 43,  
DK-3400 Hillerød

Statsautoriseret revisor Niels Villadsen  
PwC  
Hjaltesvej 16,  
DK-7500 Holstebro

## PRÆSENTATION AF CPHBUSINESS

Copenhagen Business Academy - eller blot Cph-business - er et af landets store erhvervsakademier med en bred vifte af korte og mellemlange videregående uddannelser rettet mod danske og internationale erhverv, som uddannelserne udvikles i et tæt samspil med.

Cphbusiness har i dag godt 6.000 indskrevne studerende på fuldtids- eller deltidsuddannelser og heriblandt studerende fra mere end 40 lande. Akademiets undervisningsafdelinger ligger i København, Valby, Lyngby og Hillerød.

### Visionen

Det er Cphbusiness' vision

- at understøtte innovation i de danske og internationale erhverv, som akademiet retter sig mod.
- at tiltrække og uddanne netop de unge eller erhvervsaktive, som gennem akademiets uddannelser kan bidrage bedst i disse innovative processer.
- at være en attraktiv og udfordrende arbejdsplads for såvel studerende som medarbejdere.
- at være en konstruktiv og troværdig partner i samarbejdet med andre uddannelsesvirksomheder, erhverv, organisationer og ministerier.

### Missionen

Det er Cphbusiness' mission

- at levere kompetencer og løsninger, der kan bruges til noget i de danske og internationale erhverv, som akademiet retter sig mod.
- at levere kompetence gennem akademi- og bacheloruddannelser på et nationalt og internationalt anerkendt niveau opnået gennem fuldtidsuddannelse eller sideløbende med arbejde i erhvervet.
- at levere løsninger gennem innovative projekter udført i et tæt samspil med praksis.

### Værdier

Cphbusiness' grundlæggende værdier er

- samspil med praksis - viden, der kan bruges.
- sammenhængskraft i organisationen og dens ydelser.
- ansvarlighed i forhold til det omgivende samfund, erhverv, studerende og medarbejdere.

### Medarbejdere og organisation

Den nye organisation, der blev etableret ved udspaltningen fra de fire erhvervsskoler, er nu i drift og rettet mod akademiets kerneopgave. Samtidig har organisationen fundet fodfæste i den fælles opgave at udvikle det nye Cphbusiness.

Organisationens overordnede struktur afspejler akademiets portefølje af lokaliteter, uddannelser og opgaver. Strukturen er flad med en høj grad af uddelegering og processer på tværs i organisationen.

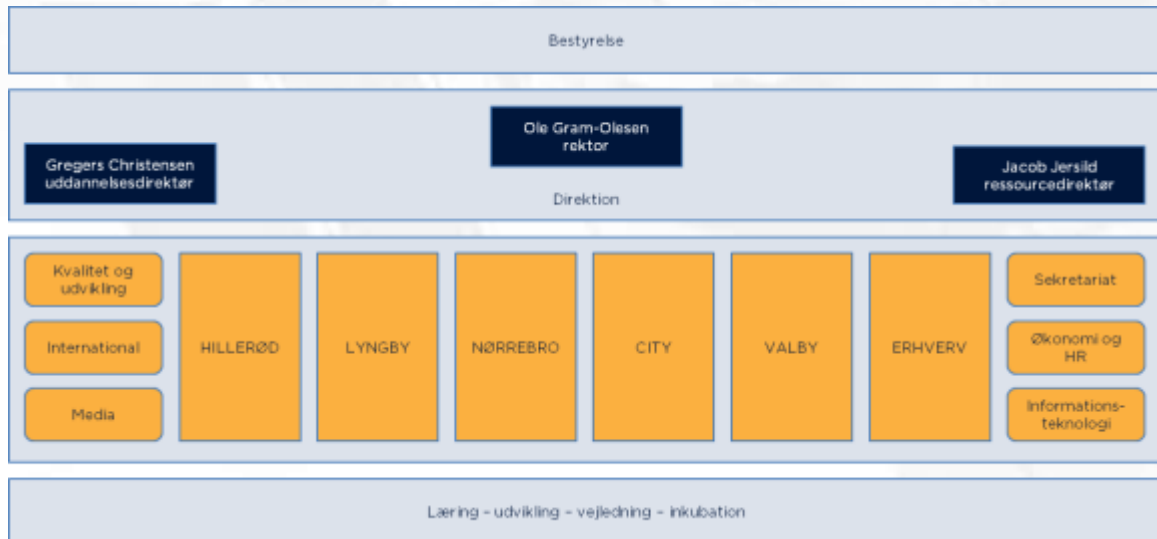
Den nye organisation blev opbygget i foråret 2012 på baggrund af de lokale organisationer, som fra hver af de fire erhvervsskoler er overgået til akademiet.

Der var ved udgangen af året 265 fastansatte medarbejdere samt ca. 100 løst ansatte. De fastansatte fordeler sig på nedenstående kategorier.

Medarbejdermix	Antal	Andel i pct.
Direktion	3	1,1
Afdelingsledelse	6	2,3
Stabsledelse	4	1,5
Undervisere	173	65,3
Administration	79	29,8
<b>Medarbejdere i alt</b>	<b>265</b>	<b>100</b>



## Organisationsdiagram



### Bygninger/Lokalteter

Cphbusiness dækker udbud af korte og mellemlange videregående uddannelser og efter- og videreuddannelse i Region Hovedstaden med afdelinger i København, Lyngby og Hillerød. Alle merkantile danske og internationale erhvervsakademiuddannelser med tilhørende professionsbacheloroverbygninger udbydes i København og de fleste også i Lyngby. Desuden udbydes erhvervsakademi- og professionsbacheloruddannelserne indenfor IT og multimedia i Lyngby. Endelig udbydes laborantuddannelsen i Hillerød.

Efter- og videreuddannelserne udbydes parallelt i København og i Lyngby, hvor de er attraktivt beliggende i forhold til hhv. offentlig transport og kørsel i egen bil.

I 2013 sker der en ændring af lokaliteterne således, at afdelingen i Lyngby flytter til en placering i Lyngby bymidte, og i 2014 vil der blive etableret ny lokaleløsning i København. Dette vil give en optimal placering i forhold til regionens offentlige trafik.



Cphbusiness' afdelinger	Kvm.	Vilkår
Nørrebro (Blågårdsgade 23B)	4.780	leje (2018)
City (Landemærket 11)	5.915	leje (2018)
Lyngby (Trongårdsvej 44)	7.963	leje (2014)
Valby (Vigerslev Allé 18)	2.773	leje (2014)
Hillerød (Peder Oxes Allé 4)	1.512	eje
<b>I alt</b>	<b>22.943</b>	

## ÅRETS FAGLIGE RESULTATER

### Uddannelserne

Cphbusiness havde igen i år fremgang i produktionen af årselever, der i 2012 var på i alt 4.311 årselever mod 4.255 årselever i 2011. Stigningen i årselever skyldes både større søgning og højere gennemførelse på fuldtidsuddannelserne, mens der var et fald i aktiviteten på deltidsuddannelserne.

På fuldtidsuddannelserne var årselevproduktionen 3.178 årselever i 2012 mod 2.889 årselever i 2011. På deltidsuddannelserne udgjorde antallet af årselever 1.134 mod 1.367 i 2011.

### Årselever

	Budget 2013	2012	2011	2010	2009
Markedsføringsøkonom	969	851,3	804,3	772,3	693,0
Finansøkonom	637	616,0	569,8	493,0	452,5
Handelsøkonom	129	114,8	113,5	91,0	83,5
Logistikøkonom	104	69,3	52,5	46,5	36,5
Serviceøkonom	679	515,0	464,0	402,0	318,0
Datamatiker	167	150,3	144,5	136,0	140,5
Multimediedesigner	158	137,5	114,8	105,5	106,5
Laborant	94	89,3	72,0	77,0	76,0
IV, KVVU	0	0,0	8,1	39,6	71,8
VVU	1.439	1.133,7	1.366,5	1.309,0	1.262,9
Professionsbachelor	760	634,5	545,3	324,0	25,0
<b>I alt</b>	<b>5.136</b>	<b>4.311,4</b>	<b>4.255,3</b>	<b>3.795,9</b>	<b>3.266,2</b>

## FULDTIDSUDDANNELSER

### Optag

I 2012 har et stigende antal unge søgt og fået plads på en af Cphbusiness' erhvervsakademier eller professionsbacheloruddannelser, og akademiet optog et rekord højt antal unge. Således blev i alt 2.237 studerende optaget i sommeren 2012, hvilket var en stigning på 11 pct. i forhold til året før.

Optaget fordeler sig på 1.770 på erhvervsakademiuuddannelserne og 467 på overbygningsuddannelserne. Af det samlede optag blev ca. 25 pct. optaget på de internationale hold. Cphbusiness vurderer løbende søgningen og kapaciteten på de enkelte uddannelser med henblik på at tilpasse aktiviteterne og sikre henholdsvis faglig og økonomisk bæredygtighed.

### Fastholdelse

Akademiet har fokus på fastholdelse af de studerende med en række indsatser. Den gennemsnitlige gennemførelse er i 2012 på 80 pct. efter det første studieår, hvilket er 4 pct. mere end året før. Fastholdelsen er højst på professionsbacheloruddannelserne, hvor den gennemsnitlige fastholdelse er 84 pct. efter det første studieår og tilsvarende på erhvervsakademiuuddannelserne på 78 pct.

### Akkrediteringer

Akademiet har fået udbud af erhvervsakademiuuddannelsen Financial Controller positivt akkrediteret, og de første hold forventes at starte på Cphbusiness Lyngby i sommeren 2013. Erhvervsakademiuuddannelsen Miljøteknolog er ved at blive akkrediteret, og akademiet forventer resultatet heraf i maj 2013. Uddannelsen vil blive udbudt på Cphbusiness Hillerød, hvor også laborantuddannelsen ligger.

## DELTIDSUDDANNELSER

På deltidsuddannelserne var der i 2012 en tilbagegang i forhold til 2011 med det største fald i aktiviteten i efteråret. Som billedet udvikler sig, tyder det dog på, at dette fald forholdsvis hurtigt hentes ind, og akademiet forventer allerede i 2013 at være tilbage på niveauet i 2011.

Der er planlagt og igangsat en målrettet indsats for vækst, som retter sig mod især virksomhedspartnere samt mod organisationer, der repræsenterer de erhvervsuddannede på arbejdsmarkedet. Med det sidste understøtter akademiet regeringens 60 pct. målsætning. Desuden er der i indsatsen for deltidsuddannelserne et større fokus på de nye diplomuddannelser, hvor det vurderes, at der ligger et stort potentiale for vækst.

Akademiet er ved at gennemgå de samarbejder med 3. part om udbud af deltidsuddannelser, som er overgået fra moderskolerne, med henblik på at sikre, at alle ministerielle krav bliver overholdt.

Det er fortsat profilerne ledelse og finansiell rådgivning, der tegner sig for den største del af volumet på deltidsuddannelserne.

Cphbusiness er operatør for fjernundervisningsnetværket Netbaseret Akademiuddannelser (Net AU), som er etableret i samarbejde med de øvrige erhvervsakademier.

## Optagelsestal 2009 - 2012

Hele uddannelser (KOT)	2009	2010	2011	2012
Finansøkonom	251	338	320	354
Markedsføringsøkonom	464	443	459	446
Serviceøkonom	328	336	375	436
Datamatiker	71	86	80	93
Multimediedesigner	82	80	120	118
Handelsøkonom	67	102	99	110
Logistikøkonom	36	43	56	74
Laborant	31	26	41	35
Finansbachelor	66	80	65	104
DK	1021	1224	1297	1433
UK	375	310	318	337
<b>I alt hele uddannelser</b>	<b>1396</b>	<b>1534</b>	<b>1615</b>	<b>1770</b>

Overbygninger	2009	2010	2011	2012
PBA International Handel og Markedsføring	150	171	197	214
PBA International Hospitality Management	51	64	54	70
PBA Sportsmanagement	53	78	71	71
PBA Webudvikling	131	95	60	32
PBA Softwareudvikling	32	34	13	16
PBA Innovation og Entrepreneurship				64
DK			225	257
UK			170	210
<b>I alt overbygningsuddannelser</b>	<b>417</b>	<b>442</b>	<b>395</b>	<b>467</b>

Total	2009	2010	2011	2012
Hele uddannelser (KOT)	1396	1534	1615	1770
Overbygninger	417	442	395	467
<b>I alt</b>	<b>1813</b>	<b>1976</b>	<b>2010</b>	<b>2237</b>

## ÅRETS ØKONOMISKE RESULTAT

Siden etableringen af Cphbusiness den 1. januar 2009, er regnskabet for 2012 det fjerde, der er aflagt for akademiet.

I 2012 har Cphbusiness i årets første syv måneder haft undervisningen udlagt til fire erhvervsskoler, mens akademiet i de sidste fem måneder selv har forestået alle opgaver. I samme år er den nye organisation opbygget ligesom der er fortaget en overførsel af medarbejdere og aktiver fra de fire erhvervsskoler. Samtidig er der etableret en ny afdeling i Landemærket.

### Det samlede budget

Det godkendte budget for 2012 har været opdelt i hhv. de første syv måneder med udlagt undervisning, samt fem måneder, hvor akademiet selv har forestået undervisningen. Herudover er der godkendt to budgetter til hhv. opstart af akademiet, samt til indretning af den nye afdeling på Landemærket 11.

Efter godkendelsen af budgetterne har Cphbusiness, som led i etableringsfasen, fastlagt regnskabsprincipper for den nye organisation. Principperne adskiller sig på enkelte punkter fra de, der var taget udgangspunkt i ved budgetlægningen. Tabellen nedenfor korrigerer herfor og sammenholder med årets resultat.

Ændringer i budget (i mio. kr.)	
Budget 1. halvår	0,2
Budget 2. halvår	4,4
Investering Landemærket	-8,1
Opstart Cphbusiness	-5,4
<b>Samlet budget for 2012</b>	<b>-8,9</b>
1. Ændret udgiftsførelse af løn januar 2013	8,3
2. Aktivering fremfor straksafskrivning	7,1
3. Husleje Landemærket	-3,3
4. Net AU overskud 2009-11	1,5
<b>Revideret budget</b>	<b>4,7</b>
<b>Årets resultat</b>	<b>6,5</b>
Difference	1,8

Ad 1. Budgettet vedrører hele efterårssemestret, der startede 1. august 2012 og sluttede 31. januar 2013. I forbindelse med regnskabsafslutningen blev det besluttet, at der ikke hensættes til under-

viserløn og censorudgifter i januar. I budgettet udgør disse to udgiftsposter skønsmæssigt hhv. 4,3 mio. kr. og 4,0 mio. kr.

Ad 2. I efterårsbudgettet blev der ikke indregnet afskrivninger i en forventning om, at anlægsaktiver skulle straksafskrives. I forbindelse med udarbejdelsen af regnskabet er det besluttet at aktivere anlægsaktiverne. I forbindelse med overtagelsen af lejemålet i Landemærket (ombygning og inventar) samt en række IT-investeringer blev der godkendt budgetter til disse to formål. Investeringsudgiften hertil udgør ca. 9 mio. kr., der indgik i budgettet for efteråret 2012. Afskrivningerne udgjorde 1,9 mio. kr., hvilket har givet en budgetforbedring på 7,1 mio. kr.

Ad 3. Der blev ved budgetlægningen ikke indregnet husleje for Landemærket, idet kontrakten indebærer huslejefritagelse frem til 1. februar 2013. I regnskabet er imidlertid medtaget en hensættelse på 3,3 mio. kr. Hensættelsen er beregnet som fem gange den gennemsnitlige månedlige husleje i lejekontraktens løbetid.

Ad 4. Net AUs bestyrelse har valgt at udlodde overskud for perioden 2009 - 2011 til de deltagende erhvervsakademier. Dette var ikke indregnet i budgettet.

### Samlet vurdering af resultatet

Det samlede resultat for 2012 udgør et overskud på 6,5 mio. kr. mod det korrigerede budget på 4,7 mio. kr., hvilket er meget tilfredsstillende. Dette skal specielt ses i forhold til, at Cphbusiness i 2012 har været i en opbygningsperiode med udspaltning og etablering af afdelingen på Landemærket 11.

### Indtægter

Indtægterne ligger samlet set 9,6 mio. kr. højere end budgettet. Heri indgår 1,5 mio. kr. i udloddet overskud fra Net AU for perioden 2009 - 2011.

I regnskabet indgår endvidere 2,5 mio. kr. i overskud for 2012 fra Net AU, der forventes udloddet til de deltagende akademier i 2013. Udlodningen er optaget som en hensat forpligtigelse.

### Løn

Det samlede lønforbrug har i 2012 været 73,6 mio. kr. Den budgetterede gennemsnitstimeløn har været ca. 2 pct. over det realiserede niveau, hvilket har medført en besparelse på 1,5 mio. kr. på lønforbruget. Herudover har der ved budgetteringen været usikkerhed som følge af, at Cphbusiness har været en nystartet organisation.

Antallet af årsværk har i 2012 været 128,9, hvor en stor andel af medarbejderne er overført fra moderskolerne den 1. august 2012 og derfor kun er medregnet med 5/12.

#### Øvrig drift

Driftsomkostninger har i 2012 været 126,1 mio. kr., hvilket er 5,7 mio. kr. under budget. Dette skyldes primært, at akademiet har valgt at aktivere en række investeringer frem for at driftsføre dem.

#### Afskrivninger

De samlede afskrivninger i 2012 har været 6,3 mio. kr. De samlede anlægsaktiver er ved årets udgang bogført til 59,5 mio. kr.

I forbindelse med udspaltningen blev Cphbusiness tilført en anlægsmasse på i alt 51,5 mio. kr. Samtidig har der i 2012 været nyinvesteringer i primært IT og indretning af Landemærket på i alt 9,0 mio. kr. Endelig indgår der finansielle anlægsaktiver i form af deposita på 10,0 mio. kr.

#### Hensættelser

Der er i regnskabet for 2012 hensat i alt 5,4 mio. kr. til 2013, primært til Net AUs resultatudlodning på 2,5 mio. kr., samt en reetableringsforpligtigelse på lejemålet i Blågårdsgade på 1,1 mio. kr. Hertil kommer en række mindre stipendieordninger mv.

#### Budget 2013

Cphbusiness budgetterer i 2013 med et overskud på 8,6 mio. kr. Budgettet er baseret på en STÅ-produktion på 3.697 på fuldtidsuddannelserne, hvor der er foretaget en fremskrivning af nuværende hold med tilgang af nyoptag i januar og korrigeret for frafald. Væksten i dette års sommeroptag slår således igennem i 2013. På deltidsuddannelser er der budgetteret med årselevproduktion på 1.439.

## HOVED- OG NØGLETAL

Resultatopgørelse i mio.kr.:	2012	2011	2010	2009	2008
Omsætning	132,5	6,8	11,9	14,1	0,7
Driftsomkostninger	-126,1	-5,4	-13,2	-10,4	-0,2
Resultat før finansielle og ekstraordinære poster	6,4	1,4	-1,3	3,7	0,5
Finansielle poster	0,1	0,2	0,2	0,3	0,0
Resultat før ekstraordinære poster	6,5	1,6	-1,2	4,0	0,4
Ekstraordinære poster	0,0	0,0	0,0	0,0	0,0
<b>Årets resultat</b>	<b>6,5</b>	<b>1,6</b>	<b>-1,2</b>	<b>4,0</b>	<b>0,4</b>

Balance i mio.kr.:	2012	2011	2010	2009	2008
Anlægsaktiver	59,5	0,0	0,0	0,0	0,0
Omsætningsaktiver	77,4	42,5	42,3	32,9	27,2
Balancesum	136,9	42,5	42,3	32,9	27,2
Egenkapital	30,6	4,9	3,3	4,4	0,4
Hensatte forpligtelser	5,4	1,0	0,7	0,0	0,0
Langfristet gæld	0	0,0	0,0	0,0	0,0
Kortfristet gæld	100,9	36,6	38,4	28,5	26,8

## Pengestrømme i mio.kr.:

Pengestrømme fra:	2012	2011	2010	2009	2008
• Driftsaktivitet	33,0	-4,8	5,1	5,5	27,2
• Investeringsaktivitet	-14,4	0,0	0,0	0,0	0,0
• Finansieringsaktivitet	0,0	0,0	0,0	0,0	0,0
• Egenkapital	0,0	0,0	0,0	0,0	0,0
<b>Årets forskydning i likvider</b>	<b>18,6</b>	<b>-4,8</b>	<b>5,1</b>	<b>5,5</b>	<b>27,2</b>

Regnskabsmæssige nøgletal i procent	2012	2011	2010	2009	2008
Overskudsgrad	4,8	20,6	-11,3	26,4	78,3
Likviditetsgrad	76,7	116,1	110,3	115,5	101,7
Soliditetsgrad	22,3	11,6	7,7	13,5	1,6
Finansieringsgrad	0,0	0,0	0,0	0,0	0,0



Lønomsstninger i mio.kr.	2012	2011	2010	2009	2008
Lønomsstninger til uddannelse	56,3	1,4	4,1	1,7	0,0
Lønomsstninger til øvrige	17,4	1,2	1,5	2,7	0,2
Lønomsstninger i alt	73,6	2,6	5,6	4,4	0,2

Lønomsstning i pct. af omsætning	2012	2011	2010	2009	2008
Lønomsstninger til uddannelse	42,5	20,0	34,9	12,3	0,0
Lønomsstninger til øvrige	13,1	18,2	12,2	19,1	25,2
Lønomsstninger i alt	55,6	38,1	47,2	31,5	25,2

Årselever	2012	2011	2010	2009	Budget 2013
Markedsføringsøkonom	851	804	772	693	969
Finansøkonom	616	570	493	453	637
Handelsøkonom	115	114	91	84	129
Logistikøkonom	69	53	47	37	104
Serviceøkonom	515	464	402	318	679
Datamatiker	150	145	136	141	167
Multimediedesigner	138	115	106	107	158
Laborant	89	72	77	76	94
IV, kvu	0	8	40	72	0
VVU	1.134	1.367	1.309	1.263	1.439
Professionsbachelor	635	545	324	25	760
I alt	4.311	4.255	3.796	3.266	5.136

Opgørelsen er baseret på de tilskudsudløsende elever i året.

#### Medarbejdere

Årsværk i Institutionen i alt	2012	2011	2010	2009
Uddannelse	92,8	0,3	0,0	0,0
Markedsføring	1,1	0,4	0,0	0,0
Administrativ ledelse	1,8	1,0	1,0	1,0
Pædagogisk ledelse	1,7	0,0	0,0	0,4
Administration	27,0	2,2	1,5	0,8
Bygningsdrift	4,4	0,0	0,0	0,0
Særbevillinger	0,0	0,0	0,8	1,3
I alt	128,9	3,8	3,3	3,5

Den store gruppe medarbejdere overførtes 1. august i forbindelse med spaltningen, og tæller derfor 5/12 årsværk.

# Målrapportering

Udviklingskontrakt 2010 - 2012 er indgået mellem Cphbusiness og Undervisningsministeriet og omfatter fire overordnede uddannelsespolitiske mål-sætninger:

- Høj faglig kvalitet
- Uddannelse til flere
- Udviklingsorienterede institutioner
- Effektiv institutionsdrift

Endelig opgørelse finder sted ultimo april 2013, men allerede nu viser resultater, at Cphbusiness fortsætter opfyldelsen af de centrale indikatorer i udviklingskontrakten.

Cphbusiness har til stadighed fokus på at fastholde og udvikle uddannelsernes høje kvalitet. I dette kvalitetsarbejde indgår bl.a. systematiske årlige målinger af de studerendes oplevelse af uddannelserne samt fastholdelse af de studerende.

Kvaliteten som den oplevedes af akademiets studerende viser igen fremgang fra 2011 til 2012 og ligger på et tilfredsstillende niveau i forhold til de øvrige akademier, som der benchmarkes med.

Fastholdelse bliver opgjort pr. 1. marts og pr. 1. oktober, og den gennemsnitlig gennemførelse er i 2012 på 80 pct. efter det første studieår, hvilket er 4 pct. mere end året før.

I efteråret blev igangsat et omfattende organisationsudviklingsprojekt Co-Creating the Future, der involverer alle medarbejdergrupper. Projektet er støttet af SCK (Statens Center for Kompetenceudvikling) og har som sigte at styrke organisationens praksisnærhed, ansvarlighed og sammenhængskraft gennem en lang række nye tiltag på individ- og teamniveau, uddannelses- og afdelingsniveau, samt på organisationsniveau.

Organisationen var i udgangspunktet orienteret mod den daglige drift og skal nu styrkes med henblik på de kommende større udviklings- og dokumentationsopgaver, som ligger både i udviklingskontrakten med ministeriet og i den kommende institutionsakkreditering.

# Regnskab

## ANVENDT REGNSKABSPRAKSIS

### Regnskabsgrundlag

Årsrapporten for Erhvervsakademiet Copenhagen Business Academy (Cphbusiness) for 2012 er udarbejdet i overensstemmelse med de regnskabsregler og principper som fremgår af Finansministeriets bekendtgørelse nr. 70 af 27. januar 2011 om regnskab (Regnskabsbekendtgørelsen) og de nærmere retningslinjer i Finansministeriets Økonomisk Administrative Vejledning ([www.oav.dk](http://www.oav.dk)).

Årsrapporten for 2012 er aflagt i danske kroner.

### Generelt om indregning og måling

Regnskabet er udarbejdet med udgangspunkt i det historiske kostprisprincip med nedennævnte undtagelser:

Aktiver indregnes i balancen, når det er sandsynligt, at fremtidige økonomiske fordele vil tilflyde institutionen, og aktivets værdi kan måles pålideligt.

Forpligtelser indregnes i balancen, når det er sandsynligt, at fremtidige økonomiske fordele vil fragå institutionen, og forpligtelsens værdi kan måles pålideligt.

Ved første indregning måles aktiver og forpligtelser til kostpris. Efterfølgende måles aktiver og forpligtelser som beskrevet for hver enkelt regnskabspost i det efterfølgende.

Visse finansielle aktiver og forpligtelser måles til amortiseret kostpris, hvorved der indregnes en konstant effektiv rente over løbetiden. Amortiseret kostpris opgøres som oprindelig kostpris med fradrag af afdrag og tillæg/fradrag af den akkumulerede afskrivning af forskellen mellem kostprisen og det nominelle beløb, der forfalder ved udløb. Herved fordeles kurstab og -gevinst over løbetiden.

Ved indregning og måling tages hensyn til forudsigelige tab og risici, der fremkommer, inden årsrapporten aflægges, og som be- eller afkræfter forhold, der eksisterer på balancedagen.

I resultatopgørelsen indregnes indtægter og udgifter som udgangspunkt i det regnskabsår, som de vedrører, uanset betalingstidspunktet.

Taxametertilskud indregnes således i det regnskabsår, de vedrører i henhold til tilskudsreglerne.

Tilskud indregnes i takt med aktiviteten. Bygningstaxameter og fællesudgiftstilskud indregnes dog forskudt da disse tilskud beregnes ud fra tidligere års aktivitetsniveau og KVV indtægtsføres med et halvt års forskydning.

Øvrige indtægter indregnes i resultatopgørelsen i takt med, at de indtjenes. Afgørelsen af, om indtægter anses som indtjent, baseres på følgende kriterier:

- der foreligger en forpligtende salgsaftale,
- salgsprisen er fastlagt,
- levering har fundet sted inden regnskabsårets udløb, og
- indbetalingen er modtaget, eller kan med rimelig sikkerhed forventes modtaget.

Indtægter indregnes herudfra i resultatopgørelsen i takt med, at de indtjenes, herunder indregnes værdireguleringer af finansielle aktiver og forpligtelser, der måles til dagsværdi eller amortiseret kostpris. Endvidere indregnes i resultatopgørelsen alle omkostninger, der er afholdt for at opnå årets indtjening, herunder afskrivninger, nedskrivninger og hensatte forpligtelser samt tilbageførsler som følge af ændrede regnskabsmæssige skøn af beløb, der tidligere har været indregnet i resultatopgørelsen.

### Leasing

Er ikke relevant i indeværende år.

### Omregning af fremmed valuta

Transaktioner i fremmed valuta er i årets løb omregnet til transaktionsdagens kurs. Gevinster og tab, der opstår mellem transaktionsdagens kurs og kursen på betalingsdagen, indregnes i resultatopgørelsen som en finansiell post.

Tilgodehavender, gæld og andre monetære poster i fremmed valuta, som ikke er afregnet på balancedagen, omregnes til balancedagens kurs. Forskelle mellem balancedagens kurs og transaktionsdagens kurs indregnes i resultatopgørelsen som en finansiell post.

### Segmentoplysninger

I de særlige specifikationer gives resultatoplysninger på indtægtsdækket virksomhed (IV).

Poster, som fordeles både ved direkte og indirekte opgørelse, omfatter omkostninger i alt. De poster, som fordeles ved indirekte opgørelse, sker

ud fra fordelingsnøgler fastlagt ud fra årselevtallet eller skøn på de enkelte segmenter.

### Resultatopgørelsen

#### Omsætning

Omsætning indregnes i resultatopgørelsen, såfremt de generelle kriterier er opfyldt, herunder at levering og risikoovergang har fundet sted inden regnskabsårets udgang, beløbet kan opgøres pålideligt og forventes modtaget. Der foretages fuld periodisering af tilskud.

#### Omkostninger

Omkostninger omfatter de omkostninger, der medgået til at opnå årets omsætning, herunder løn og gager, øvrige driftsomkostninger samt afskrivninger m.v. på anlægsaktiver. Omkostningerne er opdelt på områderne:

- Undervisningens gennemførelse
- Markedsføring
- Ledelse og administration
- Bygningsdrift
- Aktiviteter med særlige tilskud

#### Finansielle poster

Finansielle indtægter og omkostninger omfatter renter, finansielle omkostninger ved realiserede og urealiserede valutakursreguleringer, kursregulering på værdipapirer samt amortisering af real-kreditlån.

#### Ekstraordinære poster

Ekstraordinære indtægter og omkostninger indeholder indtægter og omkostninger, som hidrører fra begivenheder eller transaktioner, der klart afviger fra den ordinære drift og som ikke forventes at være af tilbagevendende karakter.

#### Fordeling på formål

De omkostninger der vedrører flere uddannelser, registreres på specielle hjælpeformål. Disse formål fordeles ved årets afslutning, til alle de uddannelser der har været aktivitet på i året. Nøglen til fordelingerne er antal af årselever.

### Balancen

#### Materielle anlægsaktiver

Materielle anlægsaktiver måles til kostpris med fradrag af akkumulerede af- og nedskrivninger.

Kostpris omfatter anskaffelsesprisen samt omkostninger direkte tilknyttet anskaffelsen indtil det tidspunkt, hvor aktivet er klar til at blive taget i brug.

Afskrivningsgrundlaget, som opgøres som kostpris reduceret med eventuel restværdi for grunde og bygninger, fordeles lineært over aktivernes forventede brugstid. Restværdien for grunde og bygninger udgør maksimalt 50 pct. af værdien ved første indregning. Der foretages lineære afskrivninger baseret på følgende vurdering af aktivernes forventede brugstider:

Bygninger	50 år
Indretning af lejede lokaler	Lejemåles løbetid - dog højst 10 år
Undervisningsudstyr	3-5 år
Andet udstyr og inventar	3-10 år

På bygninger anvendes en scrapværdi på 30 pct.

Tab ved salg af materielle anlægsaktiver indregnes i resultatopgørelsen under de enkelte omkostningsgrupper. Gevinst ved salg af anlægsaktiver indregnes i resultatopgørelsen under andre indtægter.

#### Nedskrivning af anlægsaktiver

Den regnskabsmæssige værdi af materielle anlægsaktiver gennemgås årligt for at afgøre, om der er indikation af værdiforringelse udover det, som udtrykkes ved normal afskrivning. Hvis dette er tilfældet, foretages nedskrivning til den lavere genindvindingsværdi. Genindvindingsværdien for aktivet opgøres som den højeste værdi af netto-salgsprisen og kapitalværdien. Såfremt det ikke er muligt at fastsætte genindvindingsværdien for det enkelte aktiv, vurderes nedskrivningsbehovet for den mindste gruppe af aktiver, hvor det er muligt at opgøre genindvindingsværdien.

#### Tilgodehavender

Tilgodehavender måles i balancen til amortiseret kostpris eller en lavere nettorealiseringsværdi, hvilket her svarer til pålydende værdi med fradrag af nedskrivning til imødegåelse af tab.

Nedskrivninger til tab opgøres på grundlag af en individuel vurdering af de enkelte tilgodehavender samt for tilgodehavender fra salg tillige med en generel nedskrivning baseret på institutionens erfaringer fra tidligere år.

#### Finansielle gældsforpligtelser

For fastforrentede lån, som realkreditlån og lån hos kreditinstitutter indregnes ved lånoptagelsen med det modtagne provenu med fradrag af afholdte transaktionsomkostninger. I efterfølgende perioder måles lånene til amortiseret kostpris svarende til den kapitaliserede værdi ved anvendelse af den effektive rente, således at forskellen mellem provenuet og den nominelle værdi (kurs-

tabet) indregnes i resultatopgørelsen over låneperioden.

Øvrige gældsforpligtelser måles til amortiseret kostpris, der i al væsentlighed svarer til nominel værdi.

### **Pengestrømsopgørelse**

Pengestrømsopgørelsen viser institutionens pengestrømme for året opdelt på drifts-, investerings- og finansieringsaktivitet, årets forskydning i likvider samt institutionens likvider ved årets begyndelse og slutning.

#### Pengestrøm fra driftsaktivitet

Pengestrømme fra driftsaktiviteten opgøres som resultatet reguleret for ikke kontante resultatposter som af- og nedskrivninger, hensættelser samt ændring i driftskapitalen, renteindbetalinger og -udbetalinger samt betalt vedrørende ekstraordinære poster. Driftskapitalen omfatter omsætningsaktiver minus kortfristede gældsforpligtelser eksklusiv de poster, der indgår i likvider.

#### Pengestrøm fra investeringsaktivitet

Pengestrømme fra investeringsaktiviteten omfatter pengestrømme fra køb og salg af materielle og finansielle anlægsaktiver.

#### Pengestrøm fra finansieringsaktivitet

Pengestrømme fra finansieringsaktiviteten omfatter pengestrømme fra optagelse og tilbagebetaling af langfristede gældsforpligtelser.

#### Likvider

Likvider omfatter likvide beholdninger samt værdipapirer under omsætningsaktiver.

## RESULTATOPGØRELSE 1. JANUAR – 31. DECEMBER 2012

	Note	2012 kr.	2011 t.kr.	Budget 2012 t.kr.
Statstilskud	1	106.565.349	6.381	105.897
Deltagerbetaling og andre indtægter	2	25.924.125	406	16.973
<b>Indtægter i alt</b>		<b>132.489.474</b>	<b>6.787</b>	<b>122.870</b>
Undervisningens gennemførelse	3	71.729.742	146	82.948
Markedsføring	4	3.879.879	464	5.100
Ledelse og administration	5	24.565.578	3.964	21.446
Bygningsdrift	6	24.253.773	500	22.343
Aktiviteter med særligt tilskud	7	1.676.203	317	0
<b>Driftsudgifter i alt</b>		<b>126.105.174</b>	<b>5.392</b>	<b>131.836</b>
<b>Driftsresultat</b>		<b>6.384.300</b>	<b>1.395</b>	<b>-8.966</b>
Finansielle indtægter	8	68.554	251	90
Finansielle udgifter	9	901	1	0
<b>Finansielle poster i alt</b>		<b>67.653</b>	<b>250</b>	<b>90</b>
<b>Resultat før ekstraordinære poster</b>		<b>6.451.953</b>	<b>1.645</b>	<b>-8.876</b>
Ekstraordinære indtægter		0	0	0
Ekstraordinære udgifter		0	0	0
<b>Ekstra ordinære poster i alt</b>		<b>0</b>	<b>0</b>	<b>0</b>
<b>ÅRETS RESULTAT</b>		<b>6.451.953</b>	<b>1.645</b>	<b>-8.876</b>

Årets resultat er overført til egenkapitalen.

## BALANCE 31. DECEMBER 2012

## Aktiver

	Note	2012 Ultimo kr.	2012 primo kr.
Indretning af lejede lokaler	10	3.804.750	1.689.389
Grunde og bygninger	10	30.000.000	30.000.000
Undervisningsudstyr	10	4.917.398	5.784.865
Andet udstyr og inventar	10	10.471.979	9.075.397
<b>Materielle anlægsaktiver</b>		<b>49.194.128</b>	<b>46.549.652</b>
Deposita		10.302.839	4.941.046
<b>Finansielle anlægsaktiver</b>		<b>10.302.839</b>	<b>4.941.046</b>
<b>Anlægsaktiver i alt</b>		<b>59.496.966</b>	<b>51.490.698</b>
Tilgodehavender fra salg og tjenesteydelser		2.744.144	36.927
Andre tilgodehavender		6.352.509	13.163
Mellemregning Styrelsen for videregående udd.		0	0
Periodeafgrænsningsposter		660.167	9.519.062
<b>Tilgodehavender</b>		<b>9.756.820</b>	<b>9.569.152</b>
Værdipapirer		0	0
Likvide beholdninger		67.619.435	48.989.146
<b>Omsætningsaktiver i alt</b>		<b>77.376.255</b>	<b>58.558.298</b>
<b>AKTIVER I ALT</b>		<b>136.873.221</b>	<b>110.048.996</b>

## Passiver

	Note	2012 Ultimo kr.	2012 primo kr.
<b>Egenkapital I alt</b>	11	30.562.065	24.110.112
Hensættelser	12	5.397.645	1.980.126
<b>Hensættelser I alt</b>		<b>5.397.645</b>	<b>1.980.126</b>
<b>Langfristet gæld</b>		<b>0</b>	<b>0</b>
Gæld til pengeinstitutter		0	0
Kort del af langfristet gæld		0	0
Skyldig løn		6.641.646	160.000
Feriepengeforpligtelser		20.991.371	15.445.853
Øvrige kreditorer		5.933.460	1.733.785
Mellemregning med Styr. For Videreg. Udd.		23.516.454	23.319.554
Leverandører af varer og tjenesteydelser		7.130.573	5.089.399
Mellemregning med skolerne		181.170	4.385.193
Mellemregning ESN		30.000.000	30.000.000
Periodeafgrænsningsposter		6.518.837	3.824.975
<b>Kortfristet gæld</b>		<b>100.913.511</b>	<b>83.958.758</b>
<b>Gæld i alt</b>		<b>106.311.156</b>	<b>85.938.884</b>
<b>PASSIVER I ALT</b>		<b>136.873.221</b>	<b>110.048.996</b>



## PENGESTRØMSOPGØRELSE 1. JANUAR – 31. DECEMBER 2012

	2012	2011
	kr.	t.kr.
<b>Driftens likviditetsvirkning</b>		
Årets resultat	6.451.953	1.645
Korrektioner for at afstemme årets resultat til likvide midler hidrørende fra driftsmæssige aktiviteter:		
Afskrivninger og andre ikke kontante driftsposter	6.347.554	0
Ændring i hensættelserne	3.417.519	276
Realiserede kursdifferencer	0	0
Tab ved salg/skrotning af anlægsaktiver	0	0
Gevinst ved salg af anlægsaktiver	0	0
Stigning/fald i:		
Varebeholdninger	0	0
Tilgodehavender	-187.668	-4.935
Kortfristet gæld	16.954.753	-1.772
<b>Driftens likviditetsvirkning i alt</b>	<b>32.984.111</b>	<b>-4.785</b>
<b>Investeringers likviditetsvirkning</b>		
Køb af materielle anlægsaktiver	-8.992.029	0
Salg af materielle anlægsaktiver	0	0
Forudbetaling for anlæg under opførelse	0	0
Ændring i deposita	-5.361.793	0
<b>Investeringers likviditetsvirkning</b>	<b>-14.353.822</b>	<b>0</b>
<b>Finansieringens likviditetsvirkning</b>		
Tilbagebetaling af gæld	0	0
Optagelse af ny gæld	0	0
<b>Finansieringens likviditetsvirkning i alt</b>	<b>0</b>	<b>0</b>
<b>Egenkapitalens likviditetsvirkning</b>		
Udspaltet til akademiet	0	0
<b>Egenkapitalens likviditetsvirkning i alt</b>	<b>0</b>	<b>0</b>
<b>Årets likviditetsvirkning fra driften, investeringer samt finansiering</b>		
Likvider og værdipapirer pr. 1. januar	48.989.146	37.730
Årets likviditetsvirkning fra driften, investeringer, finansiering samt egenkapital	18.630.289	-4.785
Kursreguleringer		
Likvider og værdipapirer 31. dec.	67.619.435	32.945
<b>Modtaget likviditet ved udspaltning</b>		<b>16.045</b>

## NOTER

	2012	2011	Budg. 2012	Afvigelse
	kr.	t.kr.	t.kr.	t.kr.
<b>1. Statstilskud</b>				
Undervisningstaxameter	159.975.556	146.040	156.664	3.312
Fællesudgiftstilskud	25.598.848	23.433	23.685	1.914
Bygningstaxameter	19.267.441	17.837	19.513	-246
Øvrige driftsindtægter	-103.574.309	-184.547	-97.913	-5.661
Særlige tilskud	5.297.814	3.618	3.948	1.350
	<b>106.565.349</b>	<b>6.381</b>	<b>105.897</b>	<b>669</b>

**2. Deltagerbetaling og andre indtægter**

Deltagerbetaling, uddannelser	44.143.254	49.818	36.938	7.205
Anden ekstern rekvirentbetaling	1.012.588	0	3.987	-2.974
Andre indtægter	-19.231.716	-49.412	-23.952	4.720
	<b>25.924.125</b>	<b>406</b>	<b>16.973</b>	<b>8.951</b>

**3. Undervisningens gennemførelse**

Personaleudgifter	56.288.573	1.354	68.868	-12.580
Afskrivninger	1.332.258	0	103	1.229
Øvrige omkostninger	14.108.911	-1.208	13.976	133
	<b>71.729.742</b>	<b>146</b>	<b>82.948</b>	<b>-11.218</b>

**4. Markedsføring**

Personaleudgifter	577.680	84	920	-342
Øvrige udgifter	3.302.199	380	4.180	-878
	<b>3.879.879</b>	<b>464</b>	<b>5.100</b>	<b>-1.220</b>

## NOTER - FORTSAT

	2012	2011	Budg. 2012	Afvigelse
	kr.	kr.	t.kr.	t.kr.
<b>5. Ledelse og administration</b>				
Personaleudgifter	15.722.463	1.113	14.098	1.624
Afskrivninger	159.248	0	0	159
Øvrige omkostninger	8.683.867	2.851	7.348	1.336
	<b>24.565.578</b>	<b>3.964</b>	<b>21.446</b>	<b>3.120</b>

<b>6. Bygningsdrift</b>				
Personaleudgifter	1.050.780	0	0	1.051
Afskrivninger	4.856.048	0	230	4.626
Øvrige omkostninger	18.346.945	500	22.113	-3.766
	<b>24.253.773</b>	<b>500</b>	<b>22.343</b>	<b>1.911</b>

<b>7. Aktiviteter med særligt tilskud</b>				
Personaleudgifter	10.000	36	0	10
Afskrivninger	0	0	0	0
Øvrige udgifter	1.666.203	281	0	1.666
	<b>1.676.203</b>	<b>317</b>	<b>0</b>	<b>1.676</b>

<b>8. Finansielle Indtægter</b>				
Renteindtægter og andre finansielle indt.	68.554	251	90	-21
Kursgevinst på værdipapirer	0	0	0	0
	<b>68.554</b>	<b>251</b>	<b>90</b>	<b>-21</b>

<b>9. Finansielle udgifter</b>				
Renteudgifter og andre finansielle udg.	901	1	0	1
Kurstab på værdipapirer	0	0	0	0
	<b>901</b>	<b>1</b>	<b>0</b>	<b>1</b>

## NOTER - FORTSAT

## 10. Materielle anlægsaktiver - anlægsoversigt

	Indretning lejede lokaler kr.	Grunde og bygninger kr.	Undervis- ningsudstyr kr.	Andet udstyr og inventar kr.	Anlæg i alt 2012 kr.
Anskaffelsessum					
Primo	0,00	30.000.000,00	0,00	0,00	30.000.000,00
Flyt mellem grupper	0,00	0,00	0,00	0,00	0,00
Tilgang i årets løb	4.509.387,90	0,00	7.327.456,68	13.704.836,88	25.541.681,46
Afgang i årets løb	0,00	0,00	0,00	0,00	0,00
Anskaffelsessum Ultimo	4.509.387,90	30.000.000,00	7.327.456,68	13.704.836,88	55.541.681,46
Akkumulerede af- skrivninger Primo	0,00	0,00	0,00	0,00	0,00
Flyt mellem grupper	0,00	0,00	0,00	0,00	0,00
Årets afskrivninger	-704.638,00	0,00	-2.410.058,23	-3.232.857,73	-6.347.553,96
Årets Tilbageførte afskrivninger	0,00	0,00	0,00	0,00	0,00
Afskrivninger ultimo	-704.638,00	0,00	-2.410.058,23	-3.232.857,73	-6.347.553,96
Akkumulerede ned- skrivninger Primo	0,00	0,00	0,00	0,00	0,00
Årets Nedskrivninger	0,00	0,00	0,00	0,00	0,00
Årets Tilbageførte nedskrivninger	0,00	0,00	0,00	0,00	0,00
Nedskrivninger ultimo	0,00	0,00	0,00	0,00	0,00
Akkumulerede op- skrivninger Primo	0,00	0,00	0,00	0,00	0,00
Årets Opskrivninger	0,00	0,00	0,00	0,00	0,00
Årets Tilbageførte opskrivninger	0,00	0,00	0,00	0,00	0,00
Opskrivninger ultimo	0,00	0,00	0,00	0,00	0,00
Akkumulerede af- op- og nedskrivninger Ultimo	-704.638,00	0,00	-2.410.058,23	-3.232.857,73	-6.347.553,96
<b>Bogført værdi Ulti- mo</b>	<b>3.804.749,90</b>	<b>30.000.000,00</b>	<b>4.917.398,45</b>	<b>10.471.979,15</b>	<b>49.194.127,50</b>

## NOTER - FORTSAT

	2012 ultimo kr.	2012 primo t.kr.
<b>11. Egenkapital</b>		
Pr. 1. januar	24.110.112	3.265
Årets resultat	6.451.953	1.645
Udspaltet til akademiet	0	19.200
Samlet egenkapital	30.562.065	24.110

	2012 ultimo kr.	2012 primo t.kr.
<b>12. Hensættelser</b>		
Hensættelse primo	1.980.126	704
Årets hensættelser	3.956.746	2.084
Årets tilbageførte hensættelser	-539.228	-808
	5.397.645	1.980

	forpligtiget periode	2012 ultimo kr.
<b>13. Andre forpligtigelser</b>		
Lejekontrakt Landemærket	til 07.2018	36.849.633
Lejekontrakt Blågårdsgade	til 07.2018	40.899.885
Lejekontrakt Trongårdsvej	til 07.2014	10.089.000
Lejekontrakt Vigerslev Alle	til 07.2014	2.848.813
Servicekontrakt Landemærket	til 12.2013	196.884
Rengøring Landemærket	4 mdr.	346.852
Rengøring Blågårdsgade	til 07.2013	294.415
Rengøring Trongårdsvej	4 mdr.	332.419
Kantine Landemærket og Blågårdsgade	til 09.2015	2.585.000
I alt		94.442.901

## SÆRLIGE SPECIFIKATIONER

## Udlagte aktiviteter

Akademiet har som følge af light-konstruktionen, udlagt følgende undervisning

	2012 kr.	2011 kr.
<b>Niels Brock Business College</b>		
Fuldtidsuddannelser	34.468.750	62.010.550
Deltidsuddannelser	25.065.286	52.174.650
Fællestilskud	10.479.242	17.692.061
<b>Handelsskolen København Nord</b>		
Fuldtidsuddannelser	28.794.078	50.066.498
Deltidsuddannelser	4.647.818	10.612.385
Fællestilskud	8.121.654	13.007.644
<b>Hotel- og Restaurantskolen</b>		
Fuldtidsuddannelser	8.110.981	14.004.070
Deltidsuddannelser	1.412.818	2.896.603
Fællestilskud	2.305.521	3.782.231
<b>Erhvervsskolen Nordsjælland</b>		
Fuldtidsuddannelser	3.472.599	5.402.200
Fællestilskud	1.417.134	2.461.346
<b>Udlagt i alt i kr.</b>	<b>128.295.879</b>	<b>234.110.238</b>

## Udtrykt i årselever

	2012 Årselever	2011 Årselever
<b>Niels Brock Business College</b>		
Fuldtidsuddannelser undervisning	738	1.330
Fuldtidsuddannelser praktik	89	138
Deltidsuddannelser	482	1.084
<b>Handelsskolen København Nord</b>		
Fuldtidsuddannelser undervisning	546	883
Fuldtidsuddannelser praktik	54	120
Deltidsuddannelser	117	252
<b>Hotel- og Restaurantskolen</b>		
Fuldtidsuddannelser undervisning	172	303
Fuldtidsuddannelser praktik	49	43
Deltidsuddannelser	13	30
<b>Erhvervsskolen Nordsjælland</b>		
Fuldtidsuddannelser undervisning	55	55
Fuldtidsuddannelser praktik	17	17
<b>Udlagt i alt, Årselever</b>	<b>2.332</b>	<b>4.255</b>

**Personaleomkostninger**

Skolens samlede lønudgifter m.v. fordeler sig således:	
Lønninger m.v.	65.630.573
Pensioner	7.687.202
Andre udgifter til social sikring	331.721
	73.649.497
Heraf udgør lønninger til institutionsledelse og bestyrelse	
	1.156.547

**Personaleårsværk**

Antal årsværk incl. ansatte på sociale vilkår	128,85
Andel i procent ansat på sociale vilkår	1,9

**Indtægtsdækket virksomhed IV**

	2009	2010	2011	2012	I alt
	t.kr.	t.kr.	t.kr.	t.kr.	t.kr.
Indtægter	499	0	0	2.059	2.558
Lønomkostninger	-6	0	-285	-614	-905
Andre omkostninger	-9	0	0	-162	-171
	485	0	-285	1.283	1.482

Det akkumulerede resultat (egenkapitalen) i den indtægtsdækkede virksomhed ultimo regnskabsåret i de enkelte år, udgør pr. 31/12-2012 1.482 t.kr., idet år 2009 er fastsat til første optjeningsår. Det akkumulerede resultat må ikke være negativt i 4 år i træk.

Indirekte omkostninger er fordelt efter beregnet elevtal/omsætning til de pågældende projekter sat i forhold til skolens samlede elevtal/omsætning.

## Økonomisk opgørelse vedrørende fripladser til visse udenlandske studerende

## Fripladser

Uddannelse	Antal personer	Forbrug i regnskabsåret	Supplerende egen-betaling af stipendieafgift ved delvis friplads
Datamatiker	2	60.000	80.000
PBA i international handel	2	61.285	-
Markedsførings-økonom	3	90.643	100.000
Serviceøkonom	2	60.000	82.500
Finansøkonom	1	-	-
PB i software	1	15.000	40.000
<b>I alt</b>	<b>11</b>	<b>286.928</b>	<b>302.500</b>

## Beholdning på fripladser

År	Beholdning primo	Overført fra UVM/VUS	Overført overskud vedr. udenlandske betalingsstuderende	Forbrug i regnskabsåret	Beholdning ultimo
2010	0	492.737	-	124.488	368.249
2011	368.249	643.962	-	423.391	588.820
2012	588.820	765.184	-	286.928	1.067.076
<b>Hensat til afgivne tilsagn pr. 31. december 2012</b>					<b>1.067.076</b>



## Stipendier

Uddannelse	Antal personer	Forbrug af beholdning vedr. stipendiemidler i regnskabsåret
Datamatiker	2	48.000
PBA i international handel	2	48.000
Markedsføringsøkonom	3	84.000
Serviceøkonom	2	44.000
Finansøkonom	1	18.300
PB i software	1	10.000
I alt	11	252.300

## Beholdning på stipendier

År	Beholdning primo	Overført fra UVM/VUS	Overført overskud vedr. udenlandske betalingsstuderende	Forbrug i regnskabsåret	Beholdning ultimo
2010	0	335.392	-	-	335.392
2011	335.392	440.041	-	384.128	391.305
2012	391.305	527.713	-	252.300	666.718
<b>Hensat til afgivne tilsagn pr. 31. december 2012</b>					<b>666.718</b>

	2012 kr.	2011 t.kr.
<b>Revision</b>		
Honorar for revision	263.000	159,0
Andre ydelser	203.000	0,0
Revision i alt	466.000	159,0

# Påtegninger

## LEDELSESPÅTEGNING

Bestyrelse og direktion har dags dato behandlet og godkendt årsrapporten for regnskabsåret 2012 for Cphbusiness.

Årsrapporten er udarbejdet i overensstemmelse med lov om statens regnskab m.v. samt bekendtgørelse nr. 70 af 27. januar 2011 om statens regnskabsvæsen mv. I henhold til § 39, stk. 4 i regnskabsbekendtgørelsen tilkendes det hermed:

- At årsrapporten er rigtig, dvs. at årsrapporten ikke indeholder væsentlige fejlinformationer eller udeladelser, herunder at målostillingen og målrapporteringen i årsrapporten er fyldestgørende.
- At de dispositioner, som er omfattet af regnskabsaflæggelsen, er i overensstemmelse med meddelte bevillinger, love og andre forskrifter samt med indgåede aftaler og sædvanlig praksis.
- At der er etableret forretningsgange, der sikrer en økonomisk hensigtsmæssig forvaltning af de midler og ved driften af de institutioner, der er omfattet af årsrapporten

København, den 4. april 2013

Daglig ledelse

Ole Gram-Olesen

Rektor

Endvidere erklærer bestyrelsen på tro og love, at opfylde habilitetskravene i § 14 i lov om professionshøjskoler/erhvervsakademier for videregående uddannelser.

København, den 4. april 2013

Bestyrelse

Bent Greve, formand

Ernst Lykke Nielsen

Else-Marie Dupont

Anders Jensen

Annette Kreiner

Preben Rasmussen

34

Leo H. Knudsen

Jes Damsted

Christian Grønnemark

Søren P. Rasmussen

Hans Schjær-Jacobsen

Randi Brinckmann

Finn Kristiansen

Arnar Þór Viðarsson

Bjørn Serritzlev

Annette Larsen

Synne Stuhr Hansen



## DEN UAFHÆNGIGE REVISORS PÅTEGNING

Til bestyrelsen for Erhvervsakademiet Copenhagen Business Academy

### Påtegning på årsregnskabet

Vi har revideret årsregnskabet for Copenhagen Business Academy for perioden 1. januar til 31. december 2012, der omfatter anvendt regnskabspraksis, resultatopgørelse, balance, pengestrømsopgørelse, noter og særlige specifikationer. Årsregnskabet er udarbejdet efter lov om statens regnskabsvæsen m.v. og regler fastsat i Finansministeriets Økonomisk Administrative Vejledning.

### Ledelsens ansvar for årsregnskabet

Ledelsen har ansvaret for udarbejdelsen af et årsregnskab, der er rigtig, dvs. uden væsentlige fejl og mangler i overensstemmelse med lov om statens regnskabsvæsen m.v. og regler fastsat i Finansministeriets Økonomisk Administrative Vejledning. Ledelsen har endvidere ansvaret for den interne kontrol, som ledelsen anser for nødvendig for at udarbejde et årsregnskab uden væsentlig fejlinformation, uanset om denne skyldes besvigelser eller fejl, samt valg og anvendelse af en hensigtsmæssig regnskabspraksis og udøvelse af regnskabsmæssige skøn, som er rimelige efter omstændighederne. Herudover er det ledelsens ansvar, at de dispositioner, der er omfattet af årsregnskabet, er i overensstemmelse med meddelte bevillinger, love og andre forskrifter samt med indgåede aftaler og sædvanlig praksis.

### Revisors ansvar

Vores ansvar er at udtrykke en konklusion om årsregnskabet på grundlag af vores revision. Vi har udført revisionen i overensstemmelse med internationale standarder om revision og yderligere krav ifølge dansk revisorlovgivning, god offentlig revisionsskik samt Undervisningsministeriets bekendtgørelse nr. 1291 af 12. december 2008 om revision og tilskudskontrol m.m. ved erhvervsakademier for videregående uddannelser. Dette kræver, at vi overholder etiske krav samt planlægger og udfører revisionen for at opnå høj grad af sikkerhed for, om årsregnskabet er uden væsentlig fejlinformation.

En revision omfatter udførelse af revisionshandlinger for at opnå revisionsbevis for beløb og oplysninger i årsregnskabet. De valgte revisionshandlinger afhænger af revisors vurdering, herunder vurdering af risici for væsentlig fejlinformation i årsregnskabet, uanset om denne skyldes besvigelser eller fejl. Ved risikovurderingen overvejer revisor intern kontrol, der er relevant for institutionens udarbejdelse af et årsregnskab, der er rigtigt, dvs. uden væsentlige fejl og mangler. Formålet hermed er, at udforme revisionshandlinger, der er passende efter omstændighederne, men ikke at udtrykke en konklusion om effektiviteten af institutionens interne kontrol. En revision omfatter endvidere vurdering af, om ledelsens valg af regnskabspraksis er passende, og om ledelsens regnskabsmæssige skøn er rimelige, samt en vurdering af den samlede præsentation af årsregnskabet.

Revisionen omfatter desuden en vurdering af, om der er etableret forretningsgange og interne kontroller, der understøtter, at de dispositioner, der er omfattet af årsregnskabet, er i overensstemmelse med meddelte bevillinger, love og andre forskrifter samt med indgåede aftaler og sædvanlig praksis.

Det er vores opfattelse, at det opnåede revisionsbevis er tilstrækkeligt og egnet som grundlag for vores konklusion.

Revisionen har ikke givet anledning til forbehold.

### Konklusion

Det er vores opfattelse, at årsregnskabet for regnskabsåret 1. januar til 31. december 2012 i alle væsentlige henseender er udarbejdet i overensstemmelse med lov om statens regnskabsvæsen m.v. og regler fastsat i Finansministeriets Økonomisk Administrative Vejledning. Det er ligeledes vores opfattelse, at der er etableret forretningsgange og interne kontroller, der understøtter, at de dispositioner der er omfattet af årsregnskabet, er i overensstemmelse med meddelte bevillinger, love og andre forskrifter samt med indgåede aftaler og sædvanlig praksis.

#### Udtalelse om ledelsesberetningen

Vi har gennemlæst ledelsesberetningen. Vi har ikke foretaget yderligere handlinger i tillæg til den udførte revision af årsregnskabet. Det er på denne baggrund vores opfattelse, at oplysningerne i ledelsesberetningen er i overensstemmelse med årsregnskabet.

#### Supplerende oplysninger vedrørende forståelse af revisionen

Uden at modificere vores påtegning skal vi bemærke, at institutionen i resultatopgørelsen har anført budgettal for 2012.

Disse budgettal har ikke været underlagt revision.

36

København, den 4. april 2013

PricewaterhouseCoopers

Statsautoriseret Revisionspartnerselskab



Carsten Blicher

Statsautoriseret revisor



Niels Villadsen

Statsautoriseret revisor

