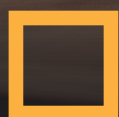


# Copenhagen Business Academy

# Årsrapport 2019



**cphbusiness**

COPENHAGEN BUSINESS ACADEMY

# INDHOLDSFORTEGNELSE

LEDELSESBERETNING	2
Institutionsoplysninger	2
Præsentation af Cphbusiness	4
Årets faglige resultater	7
Årets økonomiske resultat	10
Udviklingsprogram	13
Hoved- og nøgletal	15
Målrapportering Strategisk Rammekontrakt	17
REGNSKAB	19
Anvendt regnskabspraksis	19
Resultatopgørelse 1. januar - 31. december 2019	22
Balance 31. december 2019	23
Pengestrømsopgørelse 1. januar - 31. december 2019	25
Noter	26
Særlige specifikationer	30
PÅTEGNINGER	31
Ledelsespåtegning	31
Den uafhængige revisors påtegning	33

# LEDELSESBERETNING

## INSTITUTIONSOPLYSNINGER

**Institutionen** Copenhagen Business Academy  
Landemærket 11  
1119 København K  
Tlf. 36 15 45 00  
CVR-nummer: 3167 8021  
  
Regnskabsår: 1.1.2019 – 31.12.2019  
Hjemstedskommune: København

### Bestyrelsen

Charlotte Lundblad - formand, Global HR Director, Insurance and Healthcare i DXC Technology -  
udpeget af Dansk Erhverv

Anne Knøs, HR-chef Banking Denmark - udpeget af Finanssektorens Arbejdsgiverforening

Kim Simonsen, formand for HK Danmark - udpeget af HK Danmark

Charlotte Hougaard, landsformand for Forsikringsforbundet - udpeget af Fagbevægelsens

Hovedorganisation

Randi Brinckmann Wiencke, dekan på Københavns Professionshøjskole - udpeget af Københavns

Professionshøjskole

Lars Bonde, koncerndirektør i Tryg - udpeget ved selvsupplering

Jes Damsted, selvstændig - udpeget ved selvsupplering

Annemette Kjærgaard, prodekan på CBS - udpeget ved selvsupplering

Torben Schwabe, ledelses- og forretningsrådgiver - udpeget ved selvsupplering

Charlotte Morell, studieadministrativ leder - medarbejderrepræsentant

Jan-Christian Haxthausen, lektor - medarbejderrepræsentant

Emilie Homboe Knudsen - studenterrepræsentant

Malou-Cheanne Ananiassen- studenterrepræsentant

## CPHBUSINESS ÅRSRAPPORT 2019

<b>Daglig ledelse</b>	Rektor Ole Gram-Olesen
<b>Institutionens formål</b>	<p>Copenhagen Business Academy har til formål at udbyde erhvervsakademiuddannelser samt efter- og videreuddannelser, der på et internationalt fagligt niveau imødekommer behovet for kvalificeret arbejdskraft i såvel den private som den offentlige sektor.</p> <p>Uddannelserne udbydes efter ministeriets nærmere bestemmelse og i overensstemmelse med den gældende lovgivning herom.</p>
<b>Bankforbindelse</b>	Danske Bank (SKB aftale)
<b>Revision</b>	<p>Statsautoriseret revisor Carsten Blicher PwC Milnersvej 43 3400 Hillerød</p> <p>Statsautoriseret revisor Kim Vorret PwC Hjaltensvej 16 7500 Holstebro</p>

## PRÆSENTATION AF CPHBUSINESS

Copenhagen Business Academy – eller blot Cphbusiness – er en statslig, selvejende uddannelsesinstitution under Uddannelses- og Forskningsministeriet. Cphbusiness tilbyder danske og internationale videregående uddannelser op til professionsbachelor- og diplomniveau, som kan gennemføres på fuldtid eller deltid sideløbende med karrieren. Uddannelserne er forankret i seks programområder, som hver retter sig mod et felt i primært det private erhvervsliv:

- Salg og Markedsføring
- Service og Oplevelse
- Økonomi og Finans
- Laboratorie og Miljø
- Innovation og Teknologi
- Ledelse og Kommunikation

Som videregående uddannelsesinstitution er Cphbusiness såvel videnproducerende gennem praksis-baseret forskning og innovation som videnomsættende gennem uddannelserne.

### Strategi 2020 *Gør viden til værdi*

I foråret 2014 vedtog bestyrelsen strategien *Gør viden til værdi*, som sætter pejlemærkerne for den videre udvikling af Cphbusiness frem til år 2020. Strategien bygger på følgende dogme:

*Cphbusiness ønsker at skabe størst mulig værdi for erhvervslivet og samfundet. Viden er grundlaget for vores faglighed og gode håndværk. Viden giver os substans og troværdighed. Men for os er viden ikke nok. Den skal gøres praktisk anvendelig for at skabe værdi.*

*Det gør vi i den måde, vi underviser på, indretter os på og samarbejder med erhvervslivet på. Det gør vores studerende, når de bliver ansat eller starter virksomhed. Det gør vi, når vores studerende og undervisere løser opgaver i tæt samarbejde med erhvervslivet. Eller når medarbejdere videreuddanner sig og på den måde tilfører ny værdi til deres virksomhed.*

*At gøre viden til værdi er det, vi tror på, og det vi opfordrer studerende, medarbejdere og dansk erhvervsliv til.*

I strategiens udmøntning lægges følgende værdier til grund for organisationens fokus:

- Værdien i at uddanne dem, der er brug for  
- *fra optag til beskæftigelse*
- Værdien i at gøre det, man brænder for  
- *de rette studerende*
- Værdien af at få en god idé  
- *innovation på alle områder*
- Værdien i at se længere end Valby bakke  
- *internationale på alle områder*
- Værdien af at udvikle sig  
- *integreret læringsmiljø*
- Værdien af at andre taler godt om os  
- *ambassadører og loyalitet*
- Værdien af godt håndværk  
- *kvalitet*

*Gør viden til værdi* ligger til grund for det ledelsesgrundlag, som vedtages af bestyrelsen forud for det kommende kalenderår, og som består af årets udviklingsprogram, uddannelsesprogram og budget. Ledelsesgrundlaget indgår i årshjulet for bestyrelsens arbejde, og strategien er til vurdering årligt på bestyrelsens strategiseminar.

Strategiens fremdrift dokumenteres af den årlige afrapportering af strategisk rammekontrakt med ministeren, som indgår i årsrapporterne. Udvalgte indikatorer indgår desuden i rektors resultatlønskontrakt og i øvrige resultatlønskontrakter for organisationens ledere.

Desuden dokumenteres strategiens fremdrift af kvalitetssikringssystemet og de kvalitetsnøgletal, som lægges til grund for den årlige kvalitetsrapportering til bestyrelsen.

### På vej mod 2025

På bestyrelsen strategiseminar i september 2019 påbegyndtes arbejdet med at formulere institutionens strategi 2025. *Gør viden til værdi* vil i den næste strategiperiode fortsat være overskriften på Cphbusiness' mission, mens det strategiske fokus vil blive rettet ind mod regeringsgrundlaget og den forventede udvikling i institutionens strategiske omverden. I dette fokus vil der således indgå elementer som FN verdensmål, grøn omstilling, velfærd og bæredygtighed samt unges trivsel i lyset af de personlige kompetencer, som samfundet vil fordrer de kommende år.

Strategiarbejdet fortsætter i 2020 frem mod bestyrelsesmødet i november.

## Organisationen

Organisationen er fuldt udbygget, og i gennemsnit for 2019 beskæftigede Cphbusiness medarbejdere svarende til i alt 440 årsværk.

Der er etableret underviser teams på alle programområder, og med formulering af strategiske guidelines er rammerne sat for organisationens videre udvikling.

I 2018 blev de to programområder Innovation og Entreprenørskab samt IT og Multimedie sammenlagt til et med det nye navn Innovation og Teknologi.

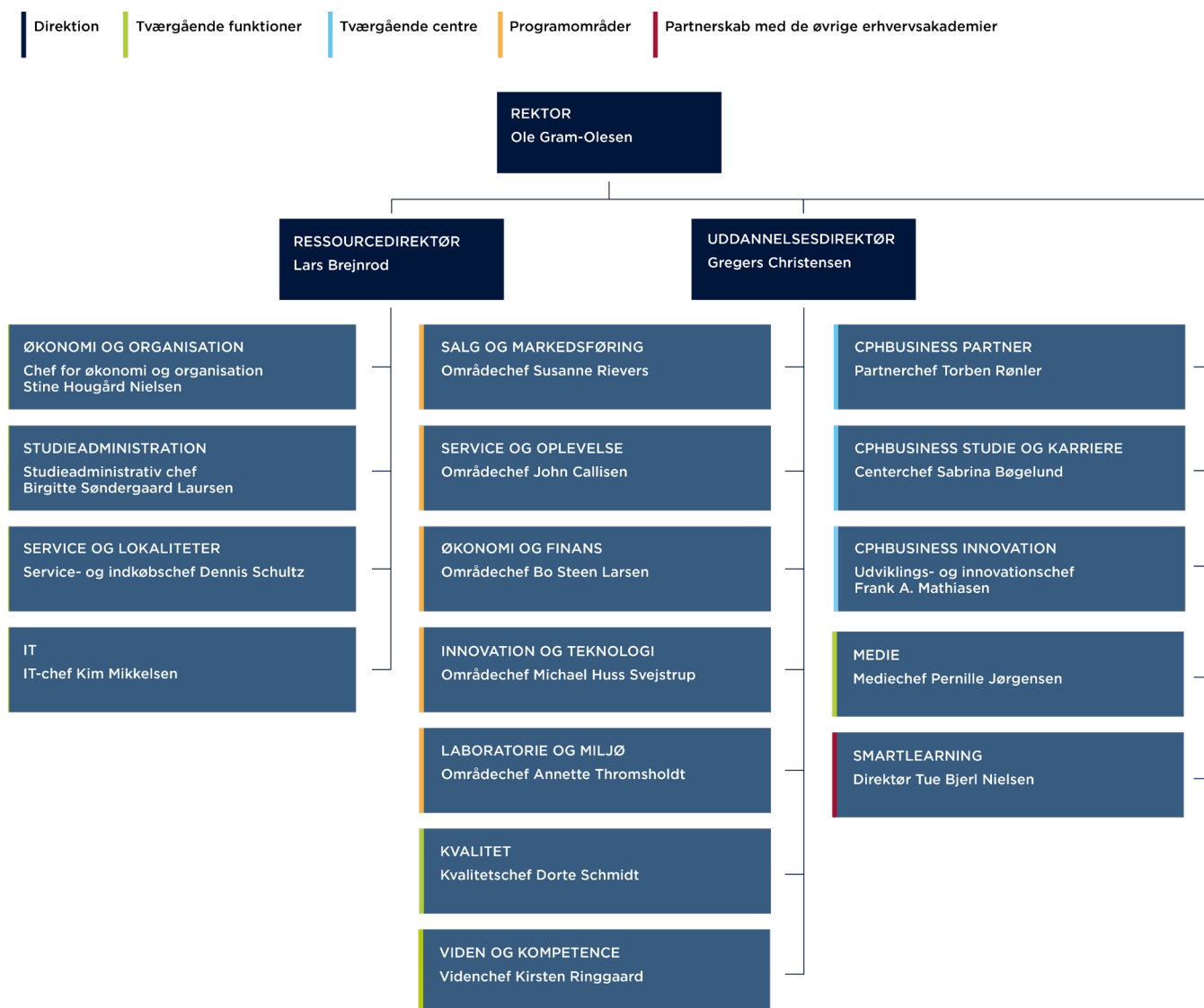
Desuden blev Cphbusiness Partner reorganiseret for at skabe det rette fundament for vækst på efter- og videreuddannelsesområdet.

## Institutionsakkreditering

I 2018 fik institutionen en betinget positiv akkreditering, og i 2019 gennemførtes et genakkrediteringsforløb inden for de områder, som akkrediteringsinstitutionen gerne ville genbesøge. Det drejede sig overvejende om kvalitets sikring af uddannelsernes videngrundlag og håndtering af obligatorisk praktik.

I marts 2020 blev Cphbusiness indstillet til positiv akkreditering

**Tabel 1** Organisationens opbygning



## Medarbejdere

I 2019 var der 440 årsværk beskæftiget på Cphbusiness. De ansatte medarbejdere fordelte sig på følgende funktioner:

**Tabel 2** Årsværk fordelt på funktioner

Medarbejdermix	Antal	Andel i pct.
Direktion	3	1%
Programområder	265	60%
Tværgående centre	81	18%
Tværgående funktioner	91	21%
<b>Medarbejdere i alt</b>	<b>440</b>	

## Cphbusiness Students

Cphbusiness Students er Cphbusiness' studenterorganisation, der omfatter alle studerende. Organisationen arbejder for at skabe et værdifuldt studiemiljø både fagligt og socialt, og visionen er, at Cphbusiness skal være det bedste sted at tage en videregående uddannelse.

Antallet af følgere på studenterorganisationens Facebookside er steget fra ca. 6.230 primo 2019 til 6.896 primo 2020. Instagramprofilens følgere er dog faldet fra ca. 900 primo 2019 til ca. 800 primo 2020.

Studenterorganisationen eksekverede 26 events i løbet af 2019, herunder introbarer, fredagsbarer, infomøder om studenterorganisationen, konferencer for de frivillige samt introarrangementet for alle nye studerende "Fælles i Fælled".

## Cphbusiness Alumni

Cphbusiness Alumni blev etableret juni 2016 og tæller ved udgangen af 2019 2.278 alumner. Cphbusiness Alumni er et karrierenetværk for både alumner og nuværende Cphbusiness-studerende, som hjælper medlemmerne med karriereudvikling gennem faglige arrangementer, netværk og viden, der skaber værdi.

I løbet af 2019 blev der afholdt fem arrangementer med sigte på jobsøgning, karriereudvikling og personlig udvikling.

Arrangementerne var velbesøgte med et deltagergennemsnit på 64 deltagere. I 2019 havde 669 alumner og studerende tilmeldt de fem forskellige arrangementer. Det største arrangement havde Stine Bosse som

oplægsholder med ca. 120 deltagere. Arrangementerne har haft en gennemsnitlig deltagertilfredshed på 93%. Derudover udsendte Cphbusiness Alumni 10 nyhedsbreve til netværket i 2019. Nyhedsbrevens indhold bestod bl.a. af to faglige artikler og tre alumners karrierehistorier.

Cphbusiness Alumni har i 2019 også gennemført en beskæftigelsesundersøgelse med dimittenderne fra perioden 1. april 2018 til 31. marts 2019. I alt 1.135 dimittender besvarede undersøgelsen, hvilket gav en besvarelsesprocent på 50%. Undersøgelsen giver et nuanceret indblik i dimittendernes vej fra studie til job, og deres oplevelse af uddannelsernes relevans og anvendelighed på arbejdsmarkedet.

Resultatet af undersøgelsen bruges til at vejlede nuværende studerende, til at udvikle beskæftigelsesindsatser og til at kvalitets- og relevanssikre uddannelserne.

## Lokaliteter

Cphbusiness er placeret i Region Hovedstaden med lokaliteter i København, Lyngby, Hillerød og Rønne. Bortset fra lokationen i Hillerød, der er ejet af Cphbusiness, er lokationerne lejemål med varierende udløbsår. Lejemålet i Landemærket udløber i 2028. Lejemålet i Rønne og i Hillerød er de korteste og udløber medio 2020.

**Tabel 3** Kapacitet i kvadratmeter og ejerforhold

Afdeling og adresse	Areal i m2	Ejerforhold
Cphbusiness Nørrebro (Blågårdsgade 23B)	4.791	Privatleje
Cphbusiness City (Landemærket 11)	5.915	Privatleje
Cphbusiness Lyngby (Nørgaardsvej 30 + 24)	5.267	Privatleje
Cphbusiness Hillerød (Peder Oxes Allé 2)	1.648	Eje
Cphbusiness Hillerød (Peder Oxes Allé 2)	212	Øvrige lejemål
Cphbusiness Søerne (Nansensgade 19)	8.614	Privatleje
Bornholm (Minervavej 1)	296	Øvrige lejemål
<b>I alt</b>	<b>26.743</b>	

## ÅRETS FAGLIGE RESULTATER

Studieaktiviteten på de ordinære fuldtidsuddannelserne i 2019 faldt med 1,5% til 4.654 Studenterårsværk (STÅ), mens antallet på deltidsuddannelserne steg med 7% til en aktivitet på 1.150 STÅ.

Cphbusiness har gennem flere år udbudt serviceøkonom og finansøkonomuddannelsen som blended learning på Bornholm. Cphbusiness fik i sommeren 2018 som et led i regeringens udmøntning af uddannelsesstationer yderligere to uddannelser på Bornholm, hhv. datamatikeruddannelsen og professionsbacheloruddannelsen i Innovation og Entrepreneurship. Disse fortsatte i 2019.

Cphbusiness valgte i 2019 ikke at optage studerende på finansøkonomuddannelsen på Bornholm af hensyn til den samlede optagelse og tilpasning til erhvervslivets muligheder for at tilbyde praktik- og arbejdspladser.

Ved årets udgang gik der 25 studerende på serviceøkonomuddannelsen i Hillerød.

Udviklingen i undervisningsaktiviteterne i perioden 2015 til 2019 er vist i tabel 4.

**Tabel 4** STÅ-produktion fordelt på programområder

Programområde:		2019	2018	2017	2016	2015
Innovation og Teknologi	Fuldtid	691	668	672	561	569
	Deltid	202	166	150	166	146
	<b>I alt</b>	<b>893</b>	<b>834</b>	<b>822</b>	<b>727</b>	<b>715</b>
Laboratorie og Miljø	Fuldtid	163	169	146	144	126
	Deltid	10	7	2	-	-
	<b>I alt</b>	<b>173</b>	<b>176</b>	<b>148</b>	<b>144</b>	<b>126</b>
Ledelse og Kommunikation	<b>Deltid</b>	<b>441</b>	<b>393</b>	<b>376</b>	<b>403</b>	<b>378</b>
Salg og Markedsføring	Fuldtid	1.570	1.646	1.695	1.656	1.570
	Deltid	224	211	227	174	181
	<b>I alt</b>	<b>1.794</b>	<b>1.857</b>	<b>1.922</b>	<b>1.830</b>	<b>1.751</b>
Service og Oplevelse	Fuldtid	840	876	938	970	947
	Deltid	10	8	13	15	15
	<b>I alt</b>	<b>850</b>	<b>884</b>	<b>951</b>	<b>985</b>	<b>962</b>
Økonomi og Finans	Fuldtid	1.390	1.366	1.250	1.124	973
	Deltid	263	292	306	304	317
	<b>I alt</b>	<b>1.653</b>	<b>1.658</b>	<b>1.556</b>	<b>1.427</b>	<b>1.290</b>
Fuldtidsuddannelser i alt		4.654	4.725	4.701	4.454	4.184
Deltidsuddannelser i alt*		1.150	1.077	1.074	1.062	1.037
Indtægtsdækket virksomhed		28	50	27	30	32
<b>Cphbusiness i alt</b>		<b>5.832</b>	<b>5.852</b>	<b>5.802</b>	<b>5.546</b>	<b>5.253</b>
Antal dimitender		2.156	2.205	2.106	1.919	1.816
Bygningsareal, m <sup>2</sup> (brutto)		26.743	26.672	26.254	25.836	25.703

\*) Foruden de indberettede tal har der i 2015 været ca. 30 ÅE på 'fagspecifikke kurser', som ikke er indberettet.



### Anvendelse af midler til styrket udvikling og evidensbaserings

I 2019 har de igangværende strategiske FoU-projekter samt en række nye områdespecifikke FoU-projekter udgjort langt den overvejende del af FoU-projektporteføljen.

Der har derudover også været en række mindre aktiviteter i form af forstudier, der har haft til formål at afdække basis for et længerevarende projekt.

Blandt de større strategiske FoU-projekter og indsatser, som afsluttes i 2019, er vores store projekt Retail Reinvented, som blandt andet har udviklet et TOOLKIT til detailhandlen og har haft mere end hundrede virksomheder og flere hundrede studerende involveret, samt projektet Den Finansielle Sektor under Forandring (Nordic Finance), som erstattes af en ny Nordic Finance II, der igen over en fireårig periode i samarbejde med CBS forsyner os med værdifuld forskning, konferencer og seminar inden for området Økonomi og Finans.

Dertil kommer de områdespecifikke FoU-projekter, hvor emnerne for FoU-projektet igen er identificeret igennem analyser af uddannelsernes videngrundlag. Blandt de nye områdespecifikke FoU-projekter kan blandt andet nævnes Professionelt Værtskab i Danske Servicevirksomheder fra programområdet Service og Oplevelser – blot for at nævne et enkelt. Som forrige år er 2019 også kendetegnet ved, at der er egentlige områdespecifikke FoU-projekter i gang på alle områder i Cphbusiness og det kunne indikere, at Vidensløjfen er fuldt ud implementeret i forhold til FoU-arbejdet.

2019 har desuden været kendetegnet ved en markant stigning i vores portefølje af eksterne projekter. Både projekter, som vi er tovholdere på og projekter, hvor vi er partnere.

Hvad angår FoU porteføljen har Cphbusiness haft to

projekter med ekstern finansiering. Det ene er forankret i programområdet Ledelse og Kommunikation og hedder Ledelseskompas for Unge Ledere og det andet er forankret på programområdet Innovation og Teknologi og hedder Nordic Entrepreneurship Hubs II (NEH).

Det er en udvikling, som vi forudser vil tage til, og som kalder på et beredskab, for at Cphbusiness kan være tovholder for store projekter, som f.eks. Step-Up projektet. En udvikling og et beredskab, som også baner vej for, at Cphbusiness som partner kan indgå i andre projekter, f.eks. i Erhvervsakademi Zealands projekt med fokus på Gamification i Entreprenørskabs undervisningen.

### Videnarbejdet

I 2019 har arbejdet med viden været præget af at imødekomme akkrediteringsrapportens kritik af Cphbusiness' arbejde med sikring af videngrundlag. Indsatsen tog afsæt i en intern evaluering samt inspiration fra andre uddannelsesinstitutioner.

Ud over konkrete justeringer og tilføjelser til selve systemet omfattede indsatsen en række aktiviteter til opfølgning og dialog om aktuel og ønsket praksis med programområderne. Gennem hele processen har arbejdet været forankret i Viden og Kompetence, og er foregået i tæt samarbejde og sparring med videnkoordinatorer og områdeledelser i de enkelte programområder.

Denne proces har resulteret i, at gældende retningslinjer i dag finder stort ejerskab hos aktører med udførende ansvar, hvilket også tydeligt afspejlede sig i deltagerens engagement ved akkrediteringspanelet besøg i december.

Videnarbejdet understøttes af lektorprogrammet, hvor 33 undervisere modtog en positiv lektorbedømmelse i 2019.

## Kommunikation

Cphbusiness kommunikerer og rekrutterer primært via digitale medier. Kampagneindsatsen bygger på løbende optimering, og Cphbusiness benytter sig af de nyeste formater og sparrer med de dygtigste partnere for at nå målgruppen bedst muligt.

Websitet er rygraden i indsatsen, og brugerundersøgelsen i december 2019 viste en solid og overordentlig positiv vurdering af hjemmesiden på flere vigtige områder, blandt andet inden for navigation, overskuelighed, troværdighed og sprog. Samlet set vurderer 90% af Cphbusiness' brugere, at hjemmesiden er god eller meget god.

I efteråret 2019 optimerede Cphbusiness videreuddannelsesuniverset på websitet med fokus på konverterings-optimering – det vil sige øge antallet af tilmeldinger til fag, uddannelser, nyhedsbreve, informationsmøder mv. Cphbusiness foretog desuden en skarpere målgruppe-opdeling, så websitets indhold og budskaber er tilpasset søgning på enten fuldtids- eller deltidsuddannelser. Brugerundersøgelsen ultimo 2019 understreger en positiv modtagelse af de nye tilretninger, ligesom en stigende konverteringsrate på websitet understøtter den positive effekt.

## Kvalitet

Cphbusiness blev betinget positivt akkrediteret i juni 2018 og har i 2019 fulgt op på de problemområder, som akkrediteringspanelet rejste i forbindelse med afgørelsen. I 2019 har Cphbusiness afleveret fornyet selvevaluering samt materiale til audit trails og har som led i genakkrediteringen haft akkrediteringspanelet på besøg af to omgange. På besøgene interviewede akkrediteringspanelet både studerende, undervisere, praktikvejledere, videnkoordinatorer, praktikvejledere, programledere, områdechefer samt tværgående enheder og direktionen. Cphbusiness afventer nu den høringsrapport, som akkrediteringsinstitutionen udarbejder på baggrund af panelets anbefalinger. Endelig afgørelse træffes af Akkrediteringsrådet i juni 2020.

Cphbusiness indsendte i efteråret 2018 ansøgning om akkreditering af nyt udbud af diplomuddannelsen i vurdering til akkrediteringsinstitutionen. Denne blev positivt akkrediteret i foråret 2019 og er udbudt fra efteråret 2019.

## Bedre og billigere uddannelse

I 2016 initierede Cphbusiness indsatsen Bedre og billigere uddannelse med det sigte at fastholde ambitionen om høj kvalitet og højt læringsudbytte i uddannelserne og samtidig imødegå det vilkår, at tilskudssatserne reduceres med årligt 2%. Denne indsats bygger på en tilrettelæggelse af det enkelte uddannelsesforløb med afsæt i konkrete opgave og projekter med mulighed for, at uddannelserne i stadig større omfang kan understøttes af digital læring med en pædagogisk tilgang, som øger værdien af den digitale læring. Indsatsen lægges også til grund for de regionale uddannelsesleverancer på Bornholm og i Hillerød.

De pædagogiske- og digitale indsatser understøttes løbende af Cphbusiness' LearningLab. I regi af sektorssamarbejdet SmartLearning har Cphbusiness siden 2017 deltaget i det nationale udviklingsprojekt Kvalitet og Relevans i undervisningen i det 21. århundrede. Projektet understøtter digital læring på serviceøkonomuddannelsen og på finansøkonomuddannelsen, ligesom projektet har fokus på at øge værdien af regionale uddannelsesleverancer.

## Ny sektorstrategi

I efteråret 2017 udarbejdede erhvervsakademierne en ny fælles sektorstrategi for årene 2018-2020. Denne strategi har fem spor, der sætter sektorsamarbejdet i fokus på følgende fem områder: Overgang til beskæftigelse, Efter- og videreuddannelse, Forskning og udvikling, Digitalisering og Positionering.

De strategiske spor er hver især forankret på et af erhvervsakademierne, hvor Cphbusiness sammen med SmartLearning er tovholder på digitaliseringssporet.

Strategiens fremdrift følges løbende af rektorkollegiet og Danske Erhvervsakademiets bestyrelse.

## ÅRETS ØKONOMISKE RESULTAT

### Samlet vurdering af resultatet

For 2019 viser årets økonomiske resultat et underskud på 1,5 mio. kr. Cphbusiness har i 2019 modtaget 11,3 mio. kr. i tilskud til udvikling og evidensbaseret af uddannelserne fra Uddannelses- og Forskningsministeriet. Forbruget udgør i 2019 11,2 mio. kr. De uforbrugte midler fra tidligere års bevilling og dette år udgør i alt 2,0 mio. kr.

### Indtægter

De samlede indtægter i 2019 udgjorde 374 mio. kr., hvilket svarer til en stigning på 1,5 mio. kr. i forhold 2018. Grundet omlægning af taxametersystem kan det være svært at sammenligne indtægterne på de forskellige områder. Men den lille stigning i indtægter kan henføres til undervisning på deltid.

Indtægter fra statstilskud er faldet med i alt 5,1 mio. kr., blandt andet som følge af mindre aktivitet på fuldtidsområdet, mens indtægter fra deltagerbetaling og andre indtægter er steget 6,6 mio. kr.

De samlede indtægter fra taxameter og deltagerbetaling på undervisning gennem sektorens SmartLearningsamarbejde er steget med 1,4 mio. kr. fra 2018 til 2019. Det svarer til en stigning på 8%. På de almindelige deltidsuddannelser er der en merindtægt på 5,9 mio. kr., hvilket er 11% mere end sidste år.

### Omkostninger

#### Undervisningens gennemførelse

De samlede udgifter til undervisningens gennemførelse er faldet med 5,9 mio. kr. i 2019 sammenlignet med 2018. Faldet skyldes primært effektiviseringer på fuldtidsområdet 2019 samt effektivisering i forbindelse med indførelsen af nye undervisningsformer.

#### Markedsføring

Udgifterne til markedsføring var i 2019 7,8 mio. kr. Det svarer til en stigning på 10% når man sammenligner 2019 med 2018. Stigningen i udgiften henføres til de nye regionale udbud i Hillerød og på Bornholm, som fordrede en intensiveret markedsføringsindsats af undervisningstilbud.

#### Ledelse og administration

Udgifterne til ledelse og administration er sammenlagt steget med 2,9 mio. kr., hvilket er en stigning på 5%. Stigningen skyldes udgifter til etablering af nye regionale uddannelsestilbud, understøttelse af projektorganisationen og øgede administrative ressourcer i SmartLearning.

Lønudgifter er i alt steget med 3,1 mio. kr. i 2019 sammenlignet med 2018, mens øvrige omkostninger er faldet med ca. 0,2 mio. kr.

#### Bygningsdrift

Udgifterne til bygningsdrift er fra 2018 til 2019 faldet med 1,1 mio. kr., hvilket svarer til et fald på 2%. Det er fortrinsvis huslejeudgifter og andre udgifter til bygningsdrift, som er faldet i 2019 sammenlignet med 2018.

#### Særlige tilskud

Udgiften til særlige tilskud er en del af de tildelte stipendier, erhvervsakademiet giver til udenlandske studerende samt udgifter til specialpædagogiske foranstaltninger. Begge udgiftsområder er finansieret af modsvarende statslige og kommunale bevillinger, der indgår på erhvervsakademiets indtægtsside.

## *Forsknings- og Udviklingsaktiviteter*

Cphbusiness har i 2019 modtaget 11,3 mio. kr. i tilskud til udvikling og evidensbaseret af uddannelserne fra Uddannelses- og Forskningsministeriet, og forbruget i 2019 er 11,2 mio. kr. Med udgangen af 2019 henstår der således 2,0 mio. kr. i uforbrugte midler, som planlægges anvendt i perioden frem til udgangen af 2021.

## *Finansielle indtægter og udgifter*

Udgifter og indtægter på den finansielle side ligger, som følge af indfrielsen af prioritetslånet på ejendom i Hillerød, meget lavt. Udgifterne i 2019 har primært været gebyrer til offentlige myndigheder og rykkergebyrer.

## *Lønforbrug*

Antallet af årsværk inklusiv ansatte på sociale vilkår er faldet fra 448,1 i 2018 til 440,1 i 2019.

De samlede udgifter til løn er i 2019 faldet med 2,3 mio. kr. til 243,4 mio. kr. mod 245,7 mio. kr. i 2018. De faldende lønudgifter henføres til ændret årsværk.

## *Afskrivninger*

Afskrivningerne udgjorde i 2019 5,9 mio. kr., mod 6,3 mio. kr. i 2018. Faldet i afskrivningerne hænger sammen med, at igangsatte investeringer er aktiveret sent på året eller først vil blive det i 2020.

## *Hensættelser*

Ved udgangen af 2019 er der foretaget hensættelser for i alt 14,6 mio. kr. Der er tale om hensættelser til istandsættelse af vores lejeboliger ved fraflytning.

## **Øvrige forhold**

Cphbusiness hensætter i 2019 0,5 mio. kr. til tilbagebetaling af modtaget tilskud til dimensionerede uddannelser. Optaget på disse uddannelser har i 2018 udgjort 11 studerende flere end tilladt, og beløbet hensættes dertil. Derudover har Cphbusiness valgt at hensætte 0,7 mio. kr. til trivselsaktiviteter finansieret af tilskud til formålet, da aktiviteterne først finder sted i 2020.

## *Kvalitetstilskud*

Cphbusiness har i 2019 modtaget 2,4 mio. kr. i kvalitetstilskud fra kvalitetspuljen.

Bevillingen er hovedsageligt anvendt til kompetenceudvikling af adjunkter og lektorer:

- Gennemførelse af workshops omkring Feedback til de studerende og metode til bedre tilrettelæggelse af læringsforløb
- Udvikling af blended forløb i digital didaktik (gennemføres fra forår 2020)

Herudover er der på lokalt på uddannelserne arbejdet med en række tiltag.

## **Forventninger til 2020**

Cphbusiness budgetterer i 2020 med et overskud på 0,1 mio. kr. I 2020 budgetteres der med, at bevillingen til forsknings- og udviklingsaktiviteterne svarer til omkostningerne.

Den igangværende COVID-19 pandemi vil imidlertid få økonomiske konsekvenser for 2020. Det er på nuværende tidspunkt svært at forudsige, hvordan situationen påvirker vores fuldtidsaktiviteter, men vi forventer en aktivitetsnedgang på eftervidereuddannelsesområdet, som følge af aflysninger og udskydelse af aktiviteter i indværende halvår.

Budgettet er baseret på en STÅ-produktion på 4.799 i 2020 for fuldtidsuddannelserne. På deltidsuddannelserne er der budgetteret med et samlet aktivitetsniveau på 1.284 STÅ.

## CPHBUSINESS ÅRSRAPPORT 2019

**Tabel 6** Resultat 2015-2019

<b>Forbrug af Frascati-midlerne udbetalt af styrelsen, mio. kr.</b>	<b>2015</b>	<b>2016</b>	<b>2017</b>	<b>2018</b>	<b>2019</b>
Modtaget tilskud fra UFM	10,7	10,8	11,0	11,2	11,3
Forbrug af tilskud fra UFM	12,8	16,8	12,9	12,2	11,2
<b>Akkumuleret resultat</b>	<b>10,8</b>	<b>4,8</b>	<b>2,9</b>	<b>1,9</b>	<b>2,0</b>

I ovenstående tabel vises det akkumulerede resultat for forskning og udvikling i perioden 2015 til 2019.

**Tabel 7** Resultatindikatorer for effektiv ressourceudnyttelse

	2016	2017	2018	2019	2021	2016	2017	2018	2019
<b>Effektiv ressourceudnyttelse</b>	Real	Real	Real	Real	Mål	Indeks	Indeks	Indeks	Indeks
Produktivitetsgrad - medarbejderkapacitet	13,0	12,9	13,1	13,3	14,0	100	99	101	102
Produktivitetsgrad - lokalekapacitet	21,5	22,1	21,9	21,8	24,0	100	103	102	102
Udviklingsgrad	4,1	4,4	5,7	7,4	6,0	100	106	139	180
Overskudsgrad	0,6	-0,7	-1,5	-0,4	1,0	100	n/a	n/a	n/a

I ovenstående tabel vises resultatindikatorer for effektiv ressourceudnyttelse, som indgår i Cphbusiness ledelses- og udviklingsprogram.

Produktivitetsgraden målt på medarbejderkapacitet, som er antal af STÅ i året divideret med antal medarbejderårsværk, er 13,3 i 2019, hvilket er lidt mere end i 2018. Årsagen er, at færre årsværk har produceret lidt flere STÅ i 2019 i forhold til 2018.

Produktivitetsgrad målt på lokalekapacitet, som er antal m2 divideret med STÅ x 100, er 21,8 i 2019, hvilket er mindre end i 2018, hvor det tilsvarende mål var 21,9. Årsagen til faldet er, at Cphbusiness Hillerød har indgået aftale om et tidsbegrænset lejemål i Hillerød, hvor der er indgået aftale om leje af et ekstra lokale.

Udviklingsgraden er 7,4 og er steget til indeks 180 i forhold til basisår, som er 2016. Udviklingsgraden er et mål for, hvor stor en andel budgettet for Udviklingsprogrammet udgør i forhold til årets samlede omsætning.

Det vurderes, at de planlagte mål for en effektiv ressourceudnyttelse, herunder målet for overskudsgraden, som i 2019 er -0,4, kræver en indsats, men at det fortsat er realistisk, at de kan nås i 2021.

### UDVIKLINGSPROGRAM

#### Udviklingsprogram

Hvert år i november vedtager bestyrelsen et ledelsesgrundlag for det kommende år. Ledelsesgrundlaget består af årets udviklingsprogram, der kort præsenterer de strategiske mål og indsatser, som skal sikre fremdrift i udviklingen af institutionen og dens ydelser jf. Institutionsstrategien *Gør viden til værdi*.

Udviklingsprogrammet er overordnet struktureret i fokusområderne uddannelseskvalitet og læringsudbytte, relevans og kompetencebehov samt effektiv ressourceudnyttelse med tilhørende resultatindikatorer.

Ledelsesgrundlaget består også af et uddannelsesprogram, som angiver det planlagte udbud og aktivitetsniveau samt et budget for den samlede institution baseret på hhv. udviklingsprogrammet og uddannelsesprogrammet.

Forud for vedtagelsen har der været arbejdet med ledelsesgrundlaget på baggrund af de rapporteringer, dialoger og vurderinger, som dels indgår i årshjulet for bestyrelsens arbejde, dels indgår i årshjulet for institutions kvalitetsarbejde.

Ved indførelsen af den strategiske rammekontrakt med Uddannelses- og Forskningsministeriet er strukturen i udviklingsprogram og rammekontrakt fra og med 2018 samordnet således, at rammekontraktens mål og indsatser modsvarer fokusområderne uddannelseskvalitet og læringsudbytte samt relevans og kompetencebehov i udviklingsprogrammet.

Bemærk, at det er udviklingsprogrammets to første fokusområder, som modsvarer målene i den strategiske rammekontrakt.

I tabel 8 på næste side vises målopfyldelsen for 2019 på de enkelte resultatindikatorer sammenholdt med hhv. mål for 2021 og realiseret i 2016, 2017 og 2018.

Til skemaet er i noteform anført de anvendte værdiskalaer samt hvilke opgørelsesmetoder, der er ændret undervejs i opgørelsesårene.

**Tabel 8** Resultatindikatorer

Indikatorer til udviklingsprogram	2016	2017	2018	2019	2021	2019
	Real	Real	Real	Real	Mål	Indeks

**1.a. Uddannelseskvalitet og læringsudbytte - rammekontraktens mål 1: Højt læringsudbytte på uddannelserne**

Læringsudbytte (Ennova) <sup>1</sup>	66	68	n/a	n/a	70	n/a
Læringsudbytte (Uddannelseszoom) <sup>2</sup>	3,7	n/a	3,8	3,8	n/a	103
Studieintensitet	30	34	35,5	32,3	40	108
Fagligt niveau (ekstern undersøgelse)	66	69	n/a	n/a	70	n/a
Fagligt niveau (Uddannelseszoom) <sup>2</sup>	4,0	n/a	4,2	4,3	n/a	108
Videnarbejdet <sup>3</sup>	30	37	39	32	40	107

**1.b Uddannelseskvalitet og læringsudbytte- rammekontraktens mål 2: Bedst mulig omsætning af praksisnær og anvendelsesorienteret viden**

Erhvervs-samarbejder	Ny måling		82	n/a	n/a	n/a
Koblingen mellem teori og praksis	71	73	n/a	70	70	99
Praksisbaseret (Læringsbarometer)	n/a	n/a	3,8	n/a	n/a	n/a
Efter- og videreuddannelse	1.062	1.074	1.077	1.150	1.400	108

**2. Relevans og kompetencebehov - rammekontraktens mål 3: Bedst mulig forsyning af efterspurgte dimittender i regionen**

Frafald inden for 1. år	17,2	17,3	15,9	15,8	15,0	92
Ledighed i procent	9,0	7,2	7,1	6,1	6,0	67
Beskæftigelse - udenlandske dimittender <sup>4</sup>	13,0	n/a	n/a	16,1	20,0	124
Regionalt udbud - antal dimittender <sup>5</sup>	55	59	80	73	100	133

<sup>1</sup> Kategorier Ennova >=80: meget god; 70-60: god; 50-69: lav til middel; <50: meget lav vurdering

<sup>2</sup> Kategorier Læringsbarometer og Uddannelseszoom >=4: meget god; 3,5-4: god; 2,5-3,5: lav; <2,5: meget lav vurdering

<sup>3</sup> Videnarbejdet: Opgørelsesmetode er ændret, hvorfor tal for 2017, som er baseline i rammekontrakt, er ændret

<sup>4</sup> Beskæftigelse - udenlandske dimittender: Ministeriet opgørelse

<sup>5</sup> Regionalt udbud: Ændret fra optag til dimittender og omfatter både Hillerød og Bornholm

## CPHBUSINESS ÅRSRAPPORT 2019

### HOVED- OG NØGLETAL

<b>Resultatoppgørelse i mio. kr.:</b>	<b>2019</b>	<b>2018</b>	<b>2017</b>	<b>2016</b>	<b>2015</b>
Omsætning	373,6	372,2	360,0	347,3	328,3
Driftsomkostninger	-375,1	-377,9	-362,6	-345,2	-315,3
<b>Resultat før finansielle og ekstraordinære poster</b>	<b>-1,5</b>	<b>-5,7</b>	<b>-2,6</b>	<b>2,1</b>	<b>13,0</b>
Finansielle poster	0,0	0,0	0,1	0,8	-1,2
<b>Resultat før ekstraordinære poster</b>	<b>-1,5</b>	<b>-5,7</b>	<b>-2,5</b>	<b>2,9</b>	<b>11,8</b>
<b>ÅRETS RESULTAT</b>	<b>-1,5</b>	<b>-5,7</b>	<b>-2,5</b>	<b>2,9</b>	<b>11,8</b>

<b>Balance i mio. kr.:</b>	<b>2019</b>	<b>2018</b>	<b>2017</b>	<b>2016</b>	<b>2015</b>
Anlægsaktiver	68,9	63,9	66,9	69,3	71,3
Omsætningsaktiver	97,5	111,3	120,2	132,9	129,1
<b>Balancesum</b>	<b>166,4</b>	<b>175,2</b>	<b>187,0</b>	<b>202,2</b>	<b>200,4</b>
Egenkapital	63,3	64,9	70,6	73,1	70,2
Hensatte forpligtelser	14,6	12,9	10,9	8,8	6,4
Langfristet gæld	0,0	0,0	12,7	27,8	27,8
Kortfristet gæld	88,5	97,5	92,9	92,5	96,0

<b>Pengestrømme i mio. kr.:</b>	<b>2019</b>	<b>2018</b>	<b>2017</b>	<b>2016</b>	<b>2015</b>
<i>Pengestrømme fra:</i>					
Driftsaktivitet	-1,4	0,5	11,4	-0,6	30,2
Investeringsaktivitet	-10,9	-3,4	-3,8	-4,6	-1,0
Finansieringsaktivitet	0	-12,6	-14,0	0,0	-1,0
<b>Årets forskydning i likvider</b>	<b>-12,3</b>	<b>-15,5</b>	<b>-6,6</b>	<b>-5,2</b>	<b>28,2</b>

<b>Regnskabsmæssige nøgletal i procent</b>	<b>2019</b>	<b>2018</b>	<b>2017</b>	<b>2016</b>	<b>2015</b>
Overskudsgrad	-0,4	-1,5	-0,7	0,6	4,0
Likviditetsgrad	121,4	114,1	129,4	143,6	134,5
Soliditetsgrad	38,1	37,0	37,8	36,1	35,0
Finansieringsgrad	0,0	0,0	31,9	63,1	59,7



## CPHBUSINESS ÅRSRAPPORT 2019

<b>Studieaktivitet - ordinære videregående uddannelser</b>		<b>2019</b>	<b>2018</b>	<b>2017</b>	<b>2016</b>	<b>2015</b>
Erhvervsakademiuddannelser	Teori-STÅ	2.862	2.914	2.901	2.919	2.872
	Praktik-STÅ	429	432	444	412	367
Professionsbacheloruddannelser	Teori-STÅ	1.156	1.159	1.184	976	803
	Praktik-STÅ	207	220	172	147	143
<b>Studenterårsværk i alt</b>		<b>4.654</b>	<b>4.725</b>	<b>4.701</b>	<b>4.454</b>	<b>4.184</b>

<b>Studieaktivitet - åben uddannelse</b>		<b>2019</b>	<b>2018</b>	<b>2017</b>	<b>2016</b>	<b>2015</b>
<b>Åben uddannelse i alt</b>		<b>1.150</b>	<b>1.077</b>	<b>1.074</b>	<b>1.062</b>	<b>1.037</b>

<b>Studieaktivitet - øvrige uddannelser</b>		<b>2019</b>	<b>2018</b>	<b>2017</b>	<b>2016</b>	<b>2015</b>
<b>Øvrige uddannelser i alt</b>		<b>28</b>	<b>50</b>	<b>27</b>	<b>30</b>	<b>32</b>

<b>Studieaktivitet i alt</b>		<b>5.832</b>	<b>5.852</b>	<b>5.802</b>	<b>5.546</b>	<b>5.253</b>
------------------------------	--	--------------	--------------	--------------	--------------	--------------

<b>Studieaktivitet - indtægtsdækket virksomhed (omsætning, t.kr.)</b>		<b>2019</b>	<b>2018</b>	<b>2017</b>	<b>2016</b>	<b>2015</b>
<b>Omsætning i alt</b>		<b>2.230</b>	<b>3.181</b>	<b>3.408</b>	<b>3.248</b>	<b>3.423</b>

<b>Antal dimittender</b>		<b>2019</b>	<b>2018</b>	<b>2017</b>	<b>2016</b>	<b>2015</b>
Erhvervsakademiuddannelser		1.517	1.494	1.507	1.418	1.290
Professionsbacheloruddannelser		639	711	599	501	526
<b>Dimittender i alt</b>		<b>2.156</b>	<b>2.205</b>	<b>2.106</b>	<b>1.919</b>	<b>1.816</b>

## MÅLRAPPORTERING STRATEGISK RAMMEKONTRAKT

### Strategisk mål 1:

#### Højt læringsudbytte på uddannelserne

##### *Institutionens vurdering af det strategiske mål*

Cphbusiness vil nå målet ved, at de studerende får et øget engagement og en mere aktiv deltagelse i de planlagte læringsforløb, som er tilrettelagt og forestået af undervisere, der er opdateret på ny viden forankret i praksis.

Cphbusiness' ambition er, at de studerende opnår et højt læringsudbytte med de rette erhvervskompetencer.

Målet er i 2019 understøttet af følgende konkrete indsatser:

- **Kompetenceudvikling af Områdeledelser:**  
Udvikling af den pædagogiske ledelse med henblik på at understøtte teamets arbejde ift. at sikre læringsudbytte og studieintensitet.
- **Kompetenceudvikling af adjunkter og lektorer:**  
Gennemførelse af workshops omkring feedback til de studerende og metode til bedre tilrettelæggelse af læringsforløb. Udvikling af blended forløb i digital didaktik, der gennemføres fra forår 2020.
- **Videreudvikling af brugen af flowplaner ift. til at sikre forventningsafstemning med de studerende.**
- **Etablering af digitalt kompetenceoverblik og videngrupper for adjunkter og lektorer som en del af Cphbusiness' systematiske arbejde med viden**

Vurderingen af det strategiske mål er hovedsagligt baseret på de indikatorer, der er fastlagt i rammekontrakten suppleret med Cphbusiness' FTU-evaluering.

De studerende på Cphbusiness' fuldtidsuddannelser vurderer udbyttet af undervisningen til 3,8, hvilket er uændret i forhold til året før og ligger i kategorien godt ifølge skalavurderingen i Ministeriets undersøgelse, der går fra 1-5.

For de studerende på efter- og videreuddannelserne er vurderingen af læringsudbyttet steget fra 74 til 78, hvilket er et højt niveau.

De studerendes vurdering af deres studieaktivitet er samlet set faldet og dækker over en stor spredning på de enkelte uddannelser. Målsætningen er, at de studerende studerer fuld tid, og der er på uddannelserne fokus på at tydeliggøre den forventede studieaktivitet for de studerende. I FTU-evalueringen svarede 74% af de studerende, at de synes, at uddannelsen er tilrettelagt som et fuldtidsstudie (37-42 timer pr. uge).

Det er værd at bemærke, at den faldende studieintensitet ikke har betydet et fald i de studerendes vurdering af læringsudbyttet, der er på samme niveau som sidste år. Et højt læringsudbytte fordrer desuden et fagligt miljø, der både er forankret i praksis og forskning og udvikling.

De studerendes vurdering af det faglige niveau er steget, og ligger på 4,3, der i ministeriets måling vurderes som et højt niveau.

Andelen af undervisere, der deltager i forsknings- og udviklingsaktiviteter er faldet lidt ift. sidste år, da Cphbusiness i 2019 har valgt at fordele projekterne på færre undervisere, men med en højere andel pr. underviser.

På baggrund af resultaterne og de understøttende aktiviteter vurderer Cphbusiness, at der er status quo i realiseringen af målet om højt læringsudbytte på uddannelserne.

### Strategisk mål 2:

#### Bedst mulig omsætning af praksisnær og anvendelsesorienteret viden

##### *Institutionens vurdering af det strategiske mål*

Cphbusiness vil nå målet ved at omsætte praksisnær og anvendelsesorienteret viden til bedre praksis i erhvervet, særligt i små og mellemstore virksomheder (SMV) i Region Hovedstaden, gennem et øget samspil mellem den enkelte uddannelse og det erhverv, som uddannelsen retter sig mod.

Cphbusiness skal bidrage til, at erhvervslivet og ikke mindst SMV får ny viden, der kan omsættes til bedre praksis i erhvervslivet. En væsentlig indsats i forbindelse hermed er Cphbusiness omsætning af ny og anvendelsesorienteret viden, der er fremkommet gennem institutionens forsknings- og udviklingsprojekter (FoU).

Baseret på de indikatorer, der er fastlagt i rammekontrakten har Cphbusiness et pænt niveau i forhold til de studerendes vurdering af koblingen mellem teori og praksis.

Omsætning af viden til praksis foregår også gennem virksomhedernes efter- og videreuddannelsesaktiviteter, hvor Cphbusiness har en ambition om vækst. Aktiviteten på efter- og videreuddannelsesområdet er i 2019 steget med knap 7% i forhold til aktiviteten året før.

På baggrund af resultaterne og de understøttende aktiviteter vurderer Cphbusiness, at der er fremskridt i realiseringen af målet om bedst mulig forsyning af praksisnær og anvendelsesorienteret viden.

### Strategisk mål 3

#### Bedst mulig forsyning af efterspurgte dimittender i regionen

##### *Institutionens vurdering af det strategiske mål*

Cphbusiness vil nå målet ved at øge andelen af studerende, der færdiggør efterspurgte uddannelser, og mindske andelen af studerende, der ikke kommer i beskæftigelse efter endt uddannelse.

Cphbusiness' ambition er at sikre bedst mulig forsyning af dimittender til regionen, hvor udfordringen for Cphbusiness er at tiltrække de rette studerende til de rette uddannelser i forhold til det regionale behov.

Indsætserne kan specificeres i følgende udviklingsområder:

- Competence Demand Analytics, hvor metodik til analyse af nye eller ændrede kompetencekrav er udviklet sammen med IBM. Metodikken vil indgå i det systematiske vidensarbejde på uddannelserne og forventes især på efter- og videreuddannelse at kunne øge udbuddets agilitet.
- Fremtidens kunderejse
- Fremtidens uddannelsesportefølje

Hvad angår de fastsatte indikatorer kan det konstateres, at frafald på første studieår ifølge ministeriets seneste tal er faldet fra 17,3% til 15,8%.

Der arbejdes målrettet med indsætser mod frafald i Cphbusiness' kvalitetssikringssystem, hvor der er defineret grænseværdier og nøje følges op med indsætser på de uddannelser, der har for højt frafald.

Cphbusiness' dimittender har den laveste ledighed på 6,1% mod en samlet ledighed blandt alle erhvervsakademier på 9,1%. Ledigheden på Cphbusiness' uddannelser varierer fra 0,9% til 20,7%, hvor alle uddannelser på nær én ligger i intervallet 0,9% til 11,8%.

Der er sket en stigning i de internationale studerendes beskæftigelse i Danmark efter endt uddannelse, hvor den seneste opgørelse viser, at 16,1% af de internationale studerende, der er dimitteret fra Cphbusiness, er i beskæftigelse Danmark, mens 43,4% ikke er i Danmark. Cphbusiness har som mål at få de internationale studerende i praktik i Danmark.

Andelen af internationale studerende, der i 2019 var i praktik i Danmark er steget til 75% af de i alt 313 internationale studerende i praktik i Danmark, mens tallet i 2018 var 70% af i alt 305 internationale studerende.

I målet om forsyning af efterspurgte dimittender er ambitionen endvidere at øge forsyningen i regionens udkantsområder. I 2018 oprettede Cphbusiness nye udbud både på Bornholm og i Hillerød, og der dimitteres første gang fra disse uddannelser i 2020. Antallet af dimittender uden for Storkøbenhavn er i 2019 faldet i forhold til året før og skyldes færre dimittender fra Bornholm end året før.

På baggrund af resultaterne og de understøttende aktiviteter i udviklingsprogrammet vurderer Cphbusiness, at der er fremskridt i realiseringen af målet om bedst mulig forsyning af dimittender i regionen.

# REGNSKAB

## ANVENDT REGNSKABSPRAKSIS

### Regnskabsgrundlag

Årsrapporten for Erhvervsakademiet Copenhagen Business Academy for 2019 er udarbejdet i overensstemmelse med de regnskabsregler og principper, som fremgår af Finansministeriets bekendtgørelse nr. 116 af 19. februar 2018 om regnskab (Regnskabsbekendtgørelsen) og de nærmere retningslinjer i Finansministeriets Økonomisk Administrative Vejledning ([www.oav.dk](http://www.oav.dk)).

Årsrapporten for 2019 er aflagt i danske kroner.

### Generelt om indregning og måling

Regnskabet er udarbejdet med udgangspunkt i det historiske kostprisprincip med nedennævnte undtagelser:

Aktiver indregnes i balancen, når det er sandsynligt, at fremtidige økonomiske fordele vil tilflyde institutionen, og aktivets værdi kan måles pålideligt.

Forpligtelser indregnes i balancen, når det er sandsynligt, at fremtidige økonomiske fordele vil fragå institutionen, og forpligtelsens værdi kan måles pålideligt.

Ved første indregning måles aktiver og forpligtelser til kostpris. Efterfølgende måles aktiver og forpligtelser som beskrevet for hver enkelt regnskabspost i det efterfølgende.

Visse finansielle aktiver og forpligtelser måles til amortiseret kostpris, hvorved der indregnes en konstant, effektiv rente over løbetiden. Amortiseret kostpris opgøres som oprindelig kostpris med fradrag af afdrag og tillæg/fradrag af den akkumulerede afskrivning af forskellen mellem kostprisen og det nominelle beløb, der forfalder ved udløb. Herved fordeles kurstab og -gevinst over løbetiden. Obligationer indregnes til kostpris.

Ved indregning og måling tages hensyn til forudsigelige tab og risici, der fremkommer, inden årsrapporten aflægges, og som be- eller afkræfter forhold, der eksisterer på balancedagen.

I resultatopgørelsen indregnes indtægter og udgifter som udgangspunkt i det regnskabsår, som de vedrører, uanset betalingstidspunktet.

Taxametertilskud indregnes således i det regnskabsår, de vedrører, i henhold til tilskudsreglerne.

Tilskud indregnes i takt med aktiviteten.

Bygningstaxameter og fællesudgiftstilskud indregnes dog forskudt, da disse tilskud beregnes ud fra tidligere års aktivitetsniveau, og KVV indtægtsføres med et halvt års forskydning.

Øvrige indtægter indregnes i resultatopgørelsen i takt med, at de indtjenes. Afgørelsen af, om indtægter anses som indtjent, baseres på følgende kriterier:

- Der foreligger en forpligtende salgsaftale;
- Salgsprisen er fastlagt;
- Levering har fundet sted inden regnskabsårets udløb;
- Indbetalingen er modtaget eller kan med rimelig sikkerhed forventes modtaget.

Indtægter indregnes herudfra i resultatopgørelsen i takt med, at de indtjenes, herunder indregnes værdireguleringer af finansielle aktiver og forpligtelser, der måles til dagsværdi eller amortiseret kostpris. Endvidere indregnes i resultatopgørelsen alle omkostninger, der er afholdt for at opnå årets indtjening, herunder afskrivninger, nedskrivninger og hensatte forpligtelser samt tilbageførsler som følge af ændrede regnskabsmæssige skøn af beløb, der tidligere har været indregnet i resultatopgørelsen.

### Leasing

Erhvervsakademiets omkostninger til leasing vedrører operationel leasing af én VW Polo, én VW Caddy og én Ford S-Max og indgår i resultatopgørelsen. Forpligtelsen fremgår endvidere af noterne.

### Omregning af fremmed valuta

Transaktioner i fremmed valuta er i årets løb omregnet til transaktionsdagens kurs. Gevinster og tab, der opstår mellem transaktionsdagens kurs og kursen på betalingsdagen, indregnes i resultatopgørelsen som en finansiell post.

Tilgodehavender, gæld og andre monetære poster i fremmed valuta, som ikke er afregnet på balancedagen, omregnes til balancedagens kurs. Forskelle mellem balancedagens kurs og transaktionsdagens kurs indregnes i resultatopgørelsen som en finansiell post.

## Segmentoplysninger

I de særlige specifikationer gives resultatoplysninger på indtægtsdækket virksomhed (IDV).

Poster, som fordeles både ved direkte og indirekte opgørelse, omfatter omkostninger i alt. De poster, som fordeles ved indirekte opgørelse, sker ud fra fordelingsnøgler fastlagt ud fra årselevtallet eller skøn på de enkelte segmenter.

## Resultatopgørelsen

### Omsætning

Omsætning indregnes i resultatopgørelsen, såfremt de generelle kriterier er opfyldt, herunder at levering og risikoovergang har fundet sted inden regnskabsårets udgang, beløbet kan opgøres pålideligt og forventes modtaget. Der foretages fuld periodisering af tilskud.

### Omkostninger

Omkostninger omfatter de omkostninger, der er medgået til at opnå årets omsætning, herunder løn og gager, øvrige driftsomkostninger samt afskrivninger m.v. på anlægsaktiver. Omkostningerne er opdelt på områderne:

- Undervisningens gennemførelse
- Markedsføring
- Ledelse og administration
- Bygningsdrift
- Aktiviteter med særlige tilskud
- Forsknings- og udviklingsaktiviteter

### Finansielle poster

Finansielle indtægter og omkostninger omfatter renter, finansielle omkostninger ved realiserede og urealiserede valutakursreguleringer samt amortisering af realkreditlån.

### Ekstraordinære poster

Ekstraordinære indtægter og omkostninger indeholder indtægter og omkostninger, som hidrører fra begivenheder eller transaktioner, der klart afviger fra den ordinære drift, og som ikke forventes at være af tilbagevendende karakter.

## Fordeling på formål

De omkostninger, der vedrører flere uddannelser, registreres på specielle hjælpeformål. Disse formål fordeles ved årets afslutning til alle de uddannelser, der har været aktivitet på i året. Nøglen til fordelingerne er antal af årselever.

## Balancen

### Materielle anlægsaktiver

Materielle anlægsaktiver måles til kostpris med fradrag af akkumulerede af- og nedskrivninger.

Kostpris omfatter anskaffelsesprisen samt omkostninger direkte tilknyttet anskaffelsen indtil det tidspunkt, hvor aktivet er klar til at blive taget i brug.

Afskrivningsgrundlaget, som opgøres som kostpris reduceret med eventuel restværdi for grunde og bygninger, fordeles lineært over aktivernes forventede brugstid. Restværdien for grunde og bygninger udgør maksimalt 50% af værdien ved første indregning. Der foretages lineære afskrivninger baseret på følgende vurdering af aktivernes forventede brugstider:

Grunde og bygninger	50 år
Indretning af lejede lokaler	Lejemålets løbetid - dog højst 10 år
Undervisningsudstyr	3-5 år
Andet udstyr og inventar	3-10 år

Tab ved salg af materielle anlægsaktiver indregnes i resultatopgørelsen under de enkelte omkostningsgrupper. Gevinst ved salg af anlægsaktiver indregnes i resultatopgørelsen under andre indtægter.

### Nedskrivning af anlægsaktiver

Den regnskabsmæssige værdi af materielle anlægsaktiver gennemgås årligt for at afgøre, om der er indikation af værdiforringelse udover det, som udtrykkes ved

normal afskrivning. Hvis dette er tilfældet, foretages nedskrivning til den lavere genindvindingsværdi. Genindvindingsværdien for aktivet opgøres som den højeste værdi af nettosalgsprisen og kapitalværdien. Såfremt det ikke er muligt at fastsætte genindvindingsværdien for det enkelte aktiv, vurderes nedskrivningsbehovet for den mindste gruppe af aktiver, hvor det er muligt at opgøre genindvindingsværdien.

### *Tilgodehavender*

Tilgodehavender måles i balancen til amortiseret kostpris eller en lavere nettorealisations-værdi, hvilket her svarer til pålydende værdi med fradrag af nedskrivning til imødegåelse af tab.

Nedskrivninger til tab opgøres på grundlag af en individuel vurdering af de enkelte tilgodehavender samt for tilgodehavender fra salg tillige med en generel nedskrivning baseret på institutionens erfaringer fra tidligere år.

### *Finansielle gældsforpligtelser*

Fastforrentede lån, som realkreditlån og lån hos kreditinstitutter, indregnes ved lånoptagelsen med det modtagne provenu med fradrag af afholdte transaktionsomkostninger. I efterfølgende perioder måles lånene til amortiseret kostpris svarende til den kapitaliserede værdi ved anvendelse af den effektive rente, således at forskellen mellem provenuet og den nominelle værdi (kurstab) indregnes i resultatopgørelsen over låneperioden.

Øvrige gældsforpligtelser måles til amortiseret kostpris, der i al væsentlighed svarer til nominal værdi.

### **Pengestrømsopgørelsen**

Pengestrømsopgørelsen viser institutionens pengestrømme for året opdelt på drifts-, investerings- og finansieringsaktivitet, årets forskydning i likvider samt institutionens likvider ved årets begyndelse og slutning.

#### *Pengestrøm fra driftsaktivitet*

Pengestrømme fra driftsaktiviteten opgøres som resultatet reguleret for ikke kontante resultatposter som af- og nedskrivninger, hensættelser samt ændring i driftskapitalen, renteindbetalinger og -udbetalinger samt betalt vedrørende ekstraordinære poster. Driftskapitalen omfatter omsætningsaktiver minus kortfristede gældsforpligtelser eksklusiv de poster, der indgår i likvider.

#### *Pengestrøm fra investeringsaktivitet*

Pengestrømme fra investeringsaktiviteten omfatter pengestrømme fra køb og salg af materielle og finansielle anlægsaktiver.

#### *Pengestrøm fra finansieringsaktivitet*

Pengestrømme fra finansieringsaktiviteten omfatter pengestrømme fra optagelse og tilbagebetaling af langfristede gældsforpligtelser.

#### *Likvider*

Likvider omfatter likvide beholdninger samt værdipapirer under omsætningsaktiver.

## CPHBUSINESS ÅRSRAPPORT 2019

### RESULTATOPGØRELSE

Resultatopgørelse 1. januar - 31. december 2019	Note:	2019	2018
		kr.	kr.
Statstilskud	1	302.715.583	307.842.073
Deltagerbetaling og andre indtægter	2	70.927.456	64.343.520
Omsætning		373.643.039	372.185.593
Undervisningens gennemførelse	3	225.098.566	230.674.804
Markedsføring	4	7.780.477	7.058.749
Ledelse og administration	5	58.299.228	55.398.896
Bygningsdrift	6	65.572.254	66.715.313
Aktiviteter med særlige tilskud	7	7.206.953	5.834.525
Forsknings- og udviklingsaktiviteter	8	11.212.483	12.197.430
Omkostninger i alt		375.169.961	377.879.717
Resultat før finansielle og ekstraordinære poster		-1.526.922	-5.694.124
Finansielle indtægter	9	142	49.600
Finansielle omkostninger	10	16.877	89.331
Resultat før ekstraordinære poster		-1.543.657	-5.733.855
<b>ÅRETS RESULTAT</b>		<b>-1.543.657</b>	<b>-5.733.855</b>

## CPHBUSINESS ÅRSRAPPORT 2019

### BALANCE 31. DECEMBER 2019

AKTIVER	Note	2019	2018
			kr.
Indretning af lejede lokaler	11	13.236.856	6.909.309
Grunde og bygninger	11	27.765.103	28.028.382
Udstyr og inventar	11	5.122.930	6.283.469
<b>Materielle anlægsaktiver</b>		<b>46.124.889</b>	<b>41.221.160</b>
Deposita		22.775.145	22.711.534
<b>Finansielle anlægsaktiver</b>		<b>22.775.145</b>	<b>22.711.534</b>
<b>Anlægsaktiver i alt</b>		<b>68.900.034</b>	<b>63.932.694</b>
Tilgodehavender fra salg af varer og tjenesteydelser		9.611.603	9.360.905
Andre tilgodehavender		1.682.005	1.944.212
Periodeafgrænsningsposter		1.584.799	3.015.321
<b>Tilgodehavender</b>		<b>12.878.407</b>	<b>14.320.438</b>
<b>Likvide beholdninger</b>		<b>84.646.185</b>	<b>96.942.865</b>
<b>Omsætningsaktiver i alt</b>		<b>97.524.592</b>	<b>111.263.303</b>
<b>Aktiver i alt</b>		<b>166.424.626</b>	<b>175.195.997</b>



## CPHBUSINESS ÅRSRAPPORT 2019

PASSIVER	Note	2019	2018
			kr.
<b>Egenkapital i alt</b>	12	<b>63.326.483</b>	<b>64.870.140</b>

Hensættelser	13	14.611.360	12.853.104
<b>Hensættelser i alt</b>		<b>14.611.360</b>	<b>12.853.104</b>

Skyldig løn	14	4.089.598	5.699.191
Feriepengeforpligtelser		30.340.614	30.509.050
Øvrige kreditorer		2.683.575	2.357.289
Mellemregning med Styrelsen for Videregående Uddannelser		22.713.939	25.186.296
Leverandører af varer og tjenesteydelser		19.616.000	24.124.511
Anden gæld		2.713.326	3.926.062
Periodeafgrænsningsposter		6.329.731	5.670.354
<b>Kortfristet gæld</b>		<b>88.486.783</b>	<b>97.472.753</b>

<b>Gæld i alt</b>		<b>88.486.783</b>	<b>97.472.753</b>
-------------------	--	-------------------	-------------------

<b>PASSIVER I ALT</b>		<b>166.424.626</b>	<b>175.195.997</b>
-----------------------	--	--------------------	--------------------

Andre forpligtelser	Note	2019	2018
		kr.	kr.
<b>Andre forpligtelser i alt</b>	15	<b>196.469.685</b>	<b>237.534.482</b>

## CPHBUSINESS ÅRSRAPPORT 2019

Pengestrømsopgørelse 1. januar - 31. december 2019	2019	2018
<b>Driftens likviditetsvirkning</b>		
Årets resultat	-1.543.657	-5.733.855
<i>Korrektioner for at afstemme årets resultat til likvide midler hidrørende fra driftsmæssige aktiviteter:</i>		
Afskrivninger og andre ikke kontante driftsposter	5.895.912	6.321.278
Ændring i hensættelserne	1.758.256	1.955.715
<i>Stigning/fald i:</i>		
Tilgodehavender	1.442.031	-6.619.775
Kortfristet gæld	-8.985.970	4.620.196
<b>Driftens likviditetsvirkning i alt</b>	<b>-1.433.428</b>	<b>543.559</b>
<b>Investeringers likviditetsvirkning</b>		
Køb af materielle anlægsaktiver	-10.799.641	-4.434.160
Ændring i deposita	-63.611	1.039.530
<b>Investeringers likviditetsvirkning</b>	<b>-10.863.252</b>	<b>-3.394.630</b>
<b>Finansieringens likviditetsvirkning</b>		
Ændring i realkreditgæld	0	-12.676.074
<b>Finansieringens likviditetsvirkning i alt</b>	<b>0</b>	<b>-12.676.074</b>
<b>Årets likviditetsvirkning fra driften, investeringer samt finansiering</b>		
Likvider og værdipapirer pr. 1. januar	96.942.865	112.470.010
Årets likviditetsvirkning fra driften, investeringer, finansiering samt egenkapital	-12.296.680	-15.527.145
<b>Likvider og værdipapirer 31. december</b>	<b>84.646.185</b>	<b>96.942.865</b>
<i>Likvider og værdipapirer specificeres således:</i>		
Likvider	84.646.185	96.942.865
<b>Likvider og værdipapirer 31. december</b>	<b>84.646.185</b>	<b>96.942.865</b>

## CPHBUSINESS ÅRSRAPPORT 2019

### NOTER

<b>1. Statstilskud</b>	<b>2019</b>	<b>2018</b>
Undervisningstaxameter	219.664.292	266.015.644
Fællesudgiftstilskud	74.680.483	3.496.207
Bygningstaxameter	1.156.518	30.033.129
Statstilskud mellem skoler	-4.085.706	-2.913.969
Forsknings- og udviklingsaktiviteter	11.299.996	11.211.063
<b>Statstilskud i alt</b>	<b>302.715.583</b>	<b>307.842.073</b>

<b>2. Deltagerbetaling og andre indtægter</b>	<b>2019</b>	<b>2018</b>
Deltagerbetaling, uddannelse	59.900.727	51.112.241
Anden ekstern rekvirentbetaling	355.733	393.313
Andre indtægter	10.670.996	12.787.400
Forsknings- og udviklingsaktiviteter	0	50.566
<b>Deltagerbetaling og andre indtægter i alt</b>	<b>70.927.456</b>	<b>64.343.520</b>

<b>3. Undervisningens gennemførelse</b>	<b>2019</b>	<b>2018</b>
Løn og lønafhængige omkostninger	178.850.778	184.727.205
Afskrivning	660.606	718.316
Øvrige omkostninger vedrørende undervisningens gennemførelse	45.587.182	45.229.283
<b>Omkostninger til undervisningens gennemførelse i alt</b>	<b>225.098.566</b>	<b>230.674.804</b>

<b>4. Markedsføring</b>	<b>2019</b>	<b>2018</b>
Løn og lønafhængige omkostninger	0	414
Øvrige omkostninger til udvikling og markedsføring	7.780.477	7.058.335
<b>Omkostninger til markedsføring i alt</b>	<b>7.780.477</b>	<b>7.058.749</b>

<b>5. Ledelse og administration</b>	<b>2019</b>	<b>2018</b>
Løn og lønafhængige omkostninger	48.149.650	45.036.678
Øvrige omkostninger vedrørende ledelse og administration	10.149.578	10.362.218
<b>Omkostninger til ledelse og administration i alt</b>	<b>58.299.228</b>	<b>55.398.896</b>

## CPHBUSINESS ÅRSRAPPORT 2019

	2019	2018
	kr.	kr.
<b>6. Bygningsdrift</b>		
Løn og lønafhængige omkostninger	4.969.356	5.060.742
Afskrivning	5.222.140	5.602.962
Øvrige omkostninger vedrørende bygningsdrift	55.380.758	56.051.609
<b>Omkostninger til bygningsdrift i alt</b>	<b>65.572.254</b>	<b>66.715.313</b>

	2019	2018
	kr.	kr.
<b>7. Aktiviteter med særlige tilskud</b>		
Løn og lønafhængige omkostninger	1.782.744	580.080
Øvrige omkostninger vedrørende særlige tilskud	5.424.209	5.254.445
<b>Omkostninger til aktiviteter med særlige tilskud i alt</b>	<b>7.206.953</b>	<b>5.834.525</b>

	2019	2018
	kr.	kr.
<b>8. Forsknings- og udviklingsaktiviteter</b>		
Løn og lønafhængige omkostninger	9.768.756	10.292.925
Øvrige omkostninger vedrørende udviklingsaktiviteter	1.443.727	1.904.505
<b>Forsknings- og udviklingsaktiviteter i alt</b>	<b>11.212.483</b>	<b>12.197.430</b>

	2019	2018
	kr.	kr.
<b>9. Finansielle indtægter</b>		
Renteindtægter og andre finansielle indtægter	142	49.600
<b>Finansielle indtægter i alt</b>	<b>142</b>	<b>49.600</b>

	2019	2018
	kr.	kr.
<b>10. Finansielle omkostninger</b>		
Renteomkostninger og andre finansielle omkostninger	16.877	89.331
<b>Finansielle omkostninger i alt</b>	<b>16.877</b>	<b>89.331</b>

## CPHBUSINESS ÅRSRAPPORT 2019

11. Materielle anlægs-aktiver - anlægsoversigt	Indretning af lejede lokaler	Bygninger og grunde	Udstyr og inventar	Anlæg i alt 2019
	kr.	kr.	kr.	kr.
Anskaffelsessum primo	18.904.454	30.178.738	35.133.531	<b>84.216.723</b>
Tilgang i årets løb	8.355.587	211.274	2.232.779	<b>10.799.640</b>
Afgang i årets løb	-93.121	0	-2.668.968	<b>-2.762.089</b>
<b>Anskaffelsessum ultimo</b>	<b>27.166.920</b>	<b>30.390.012</b>	<b>34.697.342</b>	<b>92.254.274</b>
Akkumulerede afskrivninger primo	-11.995.144	-2.150.355	-28.850.063	<b>-42.995.562</b>
Årets afskrivninger	-2.028.041	-474.554	-3.380.150	<b>-5.882.745</b>
Årets tilbageførte afskrivninger	93.121	0	2.655.801	<b>2.748.922</b>
Afskrivninger ultimo	-13.930.064	-2.624.909	-29.574.412	<b>-46.129.385</b>
<b>Akkumulerede af-, op- og nedskrivninger ultimo</b>	<b>-13.930.064</b>	<b>-2.624.909</b>	<b>-29.574.412</b>	<b>-46.129.385</b>
<b>Bogført værdi ultimo</b>	<b>13.236.856</b>	<b>27.765.103</b>	<b>5.122.930</b>	<b>46.124.889</b>

## CPHBUSINESS ÅRSRAPPORT 2019

<b>12. Egenkapital</b>	<b>2019 kr.</b>	<b>2018 kr.</b>
Pr. 1. januar	64.870.140	70.603.995
Årets resultat	-1.543.657	-5.733.855
<b>Samlet egenkapital</b>	<b>63.326.483</b>	<b>64.870.140</b>

<b>13. Hensættelser</b>	<b>2019 kr.</b>	<b>2018 kr.</b>
Hensættelse primo	12.853.104	10.897.389
Årets hensættelser	1.758.256	1.955.715
<b>Hensættelser i alt</b>	<b>14.611.360</b>	<b>12.853.104</b>

<b>15. Andre forpligtigelser</b>	<b>Forpligtiget periode til og med</b>	<b>2019 kr.</b>
Lejekontrakt Landemærket	07.2028	80.359.158
Lejekontrakt Blågårdsgade	12.2024	32.498.870
Lejekontrakt Nørgaardsvej	01.2021	9.573.178
Lejekontrakt Nansensgade 6. sal	08.2020	1.029.385
Lejekontrakt Nansensgade 1.-5. sal	08.2026	118.618.590
Lejekontrakt 'Vaskeriet', Nørregaardsvej 26	01.2021	397.860
Lejekontrakt Bornholm	07.2020	389.350
Lejekontrakt Hillerød	07.2020	129.821
Leasing Ford S-Max 2.0 (CH24156)	02.2022	151.318
Leasing VW Caddy Tsi 84 Van 3 dørs (BL52609)	04.2021	36.480
Leasing VW Polo Tsi 95 (BV87143)	12.2020	31.948
Rengøring alle lokationer	06.2020	2.323.959
Kantine alle lokationer	06.2020	1.118.628
<b>I alt</b>		<b>246.658.546</b>

## SÆRLIGE SPECIFIKATIONER

	2019	2018
	kr.	kr.
<b>Revision</b>		
Honorar for revision	340.000	340.000
<b>Revision i alt</b>	<b>340.000</b>	<b>340.000</b>

	2019	2018
	kr.	kr.
<b>Personaleomkostninger</b>		
<i>Erhvervsakademiets samlede lønudgifter m.v. fordeler sig således:</i>		
Lønninger m.v.	210.819.195	212.919.226
Pensioner	31.528.277	31.515.958
Andre udgifter til social sikring	1.173.813	1.262.860
<b>Personaleomkostninger i alt</b>	<b>243.521.285</b>	<b>245.698.044</b>

<b>Personaleårsværk</b>		
Antal årsværk inkl. ansatte på sociale vilkår	440,1	448,1
Andel i procent ansat på sociale vilkår	3,50	1,33

Indtægtsdækket virksomhed (IDV)	2019	2018	2017	2016
	t.kr.	t.kr.	t.kr.	t.kr.
Indtægter	2.263	3.181	3.408	3.248
Lønomkostninger	-1.313	-2.223	-1.578	-561
Andre omkostninger	-291	-557	-292	-355
<b>Resultat</b>	<b>659</b>	<b>402</b>	<b>1.538</b>	<b>2.331</b>
<b>Akkumuleret resultat (egenkapital)</b>	<b>11.678</b>			

Det akkumulerede resultat (egenkapitalen) i den indtægtsdækkede virksomhed udgør pr. 31.12.2019 11.678 t.kr., idet år 2012 er fastsat til første optjeningsår. Det akkumulerede resultat må ikke være negativt fire år i træk.

Indirekte omkostninger er fordelt efter beregnet elevtal/omsætning til de pågældende projekter sat i forhold til erhvervsakademiets samlede elevtal/omsætning.

# PÅTEGNINGER

## LEDELSESPÅTEGNING

Bestyrelse og direktion har dags dato behandlet og godkendt nærværende årsrapport for regnskabsåret 2019 for Copenhagen Business Academy.

Årsrapporten er udarbejdet i overensstemmelse med lov om statens regnskab m.v. samt bekendtgørelse nr. 116 af 19. februar 2018 om statens regnskabsvæsen mv. I henhold til § 39, stk. 4 i regnskabsbekendtgørelsen tilkendes det hermed:

- At årsrapporten er rigtig, dvs. at årsrapporten ikke indeholder væsentlige fejlinformationer eller udeladelser, herunder at målostillingen og målrapporteringen i årsrapporten er fyldestgørende;
- At de dispositioner, som er omfattet af regnskabsaflæggelsen, er i overensstemmelse med meddelte bevillinger, love og andre forskrifter samt med indgåede aftaler og sædvanlig praksis;
- At der er etableret forretningsgange, der sikrer en økonomisk hensigtsmæssig forvaltning af de midler og ved driften af de institutioner, der er omfattet af årsrapporten.

København, den 14. april 2020

Daglig ledelse

---

Ole Gram-Olesen  
Rektor



## CPHBUSINESS ÅRSRAPPORT 2019

Endvidere erklærer bestyrelsen på tro og love at opfylde habilitetskravene i § 14 i lov om professionshøjskoler/erhvervsakademier for videregående uddannelser.

København, den 14. april 2020

Bestyrelse

---

Charlotte Lundblad, formand

---

Anne Knøs

---

Kim Simonsen

---

Charlotte Hougaard

---

Randi Brinckmann

---

Lars Bonde

---

Jes Damsted

---

Torben Schwabe

---

Annemette Kjærgaard

---

Charlotte Morell

---

Jan-Christian Haxthausen

---

Emilie Holmboe Knudsen

---

Malou-Cheanne Ananiassen

## DEN UAFHÆNGIGE REVISORS PÅTEGNING

### Konklusion

Vi har revideret årsregnskabet for Copenhagen Business Academy for regnskabsåret 1. januar - 31. december 2019, der omfatter anvendt regnskabspraksis, resultatopgørelse, balance, pengestrømsopgørelse, noter og særlige specifikationer. Årsregnskabet udarbejdes efter Uddannelses- og Forskningsministeriets regnskabsparadigme og vejledning for 2019, lov om statens regnskabsvæsen m.v. samt bekendtgørelse nr. 116 af 19. februar 2018 om statens regnskabsvæsen m.v. (statens regnskabsregler).

Det er vores opfattelse, at årsregnskabet i alle væsentlige henseender er rigtigt, dvs. udarbejdet i overensstemmelse med statens regnskabsregler.

### Grundlag for konklusion

Vi har udført vores revision i overensstemmelse med internationale standarder om revision og de yderligere krav, der er gældende i Danmark, samt standarderne for offentlig revision, idet revisionen udføres på grundlag af bestemmelserne i bekendtgørelse nr. 1291 af 12. december 2008 om revision og tilskuds kontrol m.m. ved erhvervsakademier for videregående uddannelser. Vores ansvar ifølge disse standarder og krav er nærmere beskrevet i revisionspåtegningens afsnit "Revisors ansvar for revisionen af årsregnskabet". Vi er uafhængige af Copenhagen Business Academy i overensstemmelse med internationale etiske regler for revisorer (IESBA's etiske regler) og de yderligere krav, der er gældende i Danmark, ligesom vi har opfyldt vores øvrige etiske forpligtelser i henhold til disse regler og krav. Det er vores opfattelse, at det opnåede revisionsbevis er tilstrækkeligt og egnet som grundlag for vores konklusion.

### Ledelsens ansvar for årsregnskabet

Ledelsen har ansvaret for udarbejdelsen af et årsregnskab, der i alle væsentlige henseender er rigtigt, dvs. udarbejdet i overensstemmelse med statens regnskabsregler. Ledelsen har endvidere ansvaret for den interne kontrol, som ledelsen anser for nødvendig for at udarbejde et årsregnskab uden væsentlig fejlinformation, uanset om denne skyldes besvigelser eller fejl.

Ved udarbejdelsen af årsregnskabet er ledelsen ansvarlig for at vurdere Copenhagen Business Academys evne til at fortsætte driften; at oplyse om forhold vedrørende fortsat drift, hvor dette er relevant; samt at udarbejde årsregnskabet på grundlag af regnskabsprincippet om fortsat drift, medmindre ledelsen enten har til hensigt at likvidere Copenhagen Business Academy, indstille driften eller ikke har andet realistisk alternativ end at gøre dette.

### Revisors ansvar for revisionen af årsregnskabet

Vores mål er at opnå høj grad af sikkerhed for, om årsregnskabet som helhed er uden væsentlig fejlinformation, uanset om denne skyldes besvigelser eller fejl, og at afgive en revisionspåtegning med en konklusion. Høj grad af sikkerhed er et højt niveau af sikkerhed, men er ikke en garanti for, at en revision, der udføres i overensstemmelse med internationale standarder om revision og de yderligere krav, der er gældende i Danmark, samt standarderne for offentlig revision, jf. bekendtgørelse nr. 1291 af 12. december 2008 om revision og tilskuds kontrol m.m. ved erhvervsakademier for videregående uddannelser, altid vil afdække væsentlig fejlinformation, når sådan findes. Fejlinformationer kan opstå som følge af besvigelser eller fejl og kan betragtes som væsentlige, hvis det med rimelighed kan forventes, at de enkeltvis eller samlet har indflydelse på de økonomiske beslutninger, som regnskabsbrugere træffer på grundlag af årsregnskabet.

Som led i en revision, der udføres i overensstemmelse med internationale standarder om revision og de yderligere krav, der er gældende i Danmark, samt standarderne for offentlig revision, jf. bekendtgørelse nr. 1291 af 12. december 2008 om revision og tilskuds kontrol m.m. ved erhvervsakademier for videregående uddannelser, foretager vi faglige vurderinger og opretholder professionel skepsis under revisionen. Herudover:

- Identificerer og vurderer vi risikoen for væsentlig fejlinformation i årsregnskabet, uanset om denne skyldes besvigelser eller fejl, udformer og udfører revisionshandlinger som reaktion på disse risici samt opnår revisionsbevis, der er tilstrækkeligt og egnet til at danne grundlag for vores konklusion. Risikoen for ikke at opdage væsentlig fejlinformation forårsaget af besvigelser er højere end ved væsentlig fejlinformation forårsaget af fejl, idet besvigelser kan omfatte sammensværgelser, dokumentfalsk, bevidste udeladelser, vildledning eller tilsidesættelse af intern kontrol.

- Opnår vi forståelse af den interne kontrol med relevans for revisionen for at kunne udforme revisionshandlinger, der er passende efter omstændighederne, men ikke for at kunne udtrykke en konklusion om effektiviteten af Copenhagen Business Academy interne kontrol.
- Tager vi stilling til, om den regnskabspraksis, som er anvendt af ledelsen, er passende, samt om de regnskabsmæssige skøn og tilknyttede oplysninger, som ledelsen har udarbejdet, er rimelige.
- Konkluderer vi, om ledelsens udarbejdelse af årsregnskabet på grundlag af regnskabsprincippet om fortsat drift er passende, samt om der på grundlag af det opnåede revisionsbevis er væsentlig usikkerhed forbundet med begivenheder eller forhold, der kan skabe betydelig tvivl om Copenhagen Business Academys evne til at fortsætte driften.
- Hvis vi konkluderer, at der er en væsentlig usikkerhed, skal vi i vores revisionspåtegning gøre opmærksom på oplysninger herom i årsregnskabet eller, hvis sådanne oplysninger ikke er tilstrækkelige, modificere vores konklusion. Vores konklusioner er baseret på det revisionsbevis, der er opnået frem til datoen for vores revisionspåtegning. Fremtidige begivenheder eller forhold kan dog medføre, at Copenhagen Business Academy ikke længere kan fortsætte driften.

Vi kommunikerer med den øverste ledelse om blandt andet det planlagte omfang og den tidsmæssige placering af revisionen samt betydelige revisionsmæssige observationer, herunder eventuelle betydelige mangler i intern kontrol, som vi identificerer under revisionen.

### Udtalelse om ledelsesberetningen

Ledelsen er ansvarlig for ledelsesberetningen og målafrapporteringen.

Vores konklusion om årsregnskabet omfatter ikke ledelsesberetningen og målrapporteringen, og vi udtrykker ingen form for konklusion med sikkerhed om ledelsesberetningen og målrapporteringen.

I tilknytning til vores revision af årsregnskabet er det vores ansvar at læse ledelsesberetningen og målrapporteringen og i den forbindelse overveje, om ledelsesberetningen og målrapporteringen er væsentligt inkonsistente med årsregnskabet eller vores viden opnået ved revisionen eller på anden måde synes at indeholde væsentlig fejlinformation.

Vores ansvar er derudover at overveje, om ledelsesberetningen indeholder krævede oplysninger i henhold til statens regnskabsregler.

Baseret på det udførte arbejde er det vores opfattelse, at ledelsesberetningen og målrapporteringen er i overensstemmelse med årsregnskabet og er udarbejdet i overensstemmelse med kravene i statens regnskabsregler. Vi har ikke fundet væsentlig fejlinformation i ledelsesberetningen og målrapporteringen.

### Udtalelse om juridisk-kritisk revision og forvaltningsrevision

Ledelsen er ansvarlig for, at de dispositioner, der er omfattet af regnskabsaflæggelsen, er i overensstemmelse med meddelte bevillinger, love og andre forskrifter samt med indgåede aftaler og sædvanlig praksis. Ledelsen er også ansvarlig for, at der er taget skyldige økonomiske hensyn ved forvaltningen af de midler og driften af de aktiviteter, der er omfattet af årsregnskabet. Ledelsen har i den forbindelse ansvar for at etablere systemer og processer, der understøtter sparsommelighed, produktivitet og effektivitet.

## CPHBUSINESS ÅRSRAPPORT 2019

---

I tilknytning til vores revision af årsregnskabet er det vores ansvar at gennemføre juridisk-kritisk revision og forvaltningsrevision af udvalgte emner i overensstemmelse med standarderne for offentlig revision.

I vores juridisk-kritiske revision efterprøver vi med høj grad af sikkerhed for de udvalgte emner, om de undersøgte dispositioner, der er omfattet af regnskabsaf-læggelsen, er i overensstemmelse med de relevante bestemmelser i bevillinger, love og andre forskrifter samt indgåede aftaler og sædvanlig praksis. I vores forvalt-ningsrevision vurderer vi med høj grad af sikkerhed, om de under-søgte systemer, processer eller disposi-tioner understøtter skyldige økonomiske hensyn ved forvalt-ningen af de midler og driften af de aktiviteter, der er omfattet af årsregnskabet.

Hvis vi på grundlag af det udførte arbejde konkluderer, at der er anledning til væsentlige kritiske bemærkninger, skal vi rapportere herom i denne udtalelse.

Vi har ingen væsentlige kritiske bemærkninger at rappor-tere i den forbindelse.

København, den 14. april 2020  
PricewaterhouseCoopers  
Statsautoriseret Revisionspartnerselskab

---

Kim Vorret  
Statsautoriseret revisor

---

Carsten Blicher  
Statsautoriseret revisor



