

# Årsrapport

## 2014

# Copenhagen Business Academy

# Indholdsfortegnelse

FORORD	2
LEDELSESBERETNING	3
Institutionsoplysninger	3
Præsentation af Cphbusiness	5
Årets faglige resultater	10
Årets økonomiske resultat	12
Hoved- og nøgletal	14
MÅLRAPPORTERING	16
REGNSKAB	18
Anvendt regnskabspraksis	18
Resultatopgørelse 1. januar - 31. december 2014	21
Balance 31. december 2014	22
Pengestrømsopgørelse 1. januar - 31. december 2014	24
Noter	25
Særlige specifikationer	29
PÅTEGNINGER	32
Ledelsespåtegning	32
Den uafhængige revisors påtegning	34
BILAG	36

# Forord

2014 blev året, hvor en række vigtige milepæle blev nået for såvel den nye erhvervsakademisektor som for Cphbusiness. Med det nye lovgrundlag blev erhvervsakademierne institutionelt sidestillet med professionshøjskolerne og fik nye bestyrelser uden majoritet af erhvervsskoler. Cphbusiness' nye bestyrelse tiltrådte i maj 2014 og har en stærk profil i forhold til de erhverv, som Cphbusiness' uddannelsesportefølje retter sig mod.

I efteråret 2014 kunne Cphbusiness indvie den nye lokalitet Søerne, og dermed var den samlede lokale løsning bragt i mål. Den nye organisation blev gennem året fuldt udbygget, samtidig med at udmøntningen af Strategi 2020 begyndte at tage form. Ved udgangen af året var organisationen godt i gang med forberedelserne til institutionsakkrediteringen i 2016.

På den politiske front er den nye erhvervsakademisektor blevet vel modtaget, og i rapporterne fra ministerens kvalitetsudvalg fremhæves erhvervsakademierne ofte som gode eksempler. Efterårets dimensionering af de videregående uddannelser skabte megen offentlig debat men berørte kun Cphbusiness i mindre omfang.

# Ledelsesberetning

## INSTITUTIONSOPLYSNINGER

### Institutionen

Copenhagen Business Academy  
Landemærket 11  
1119 København K  
Tlf. 36 15 45 00  
CVR-nummer: 3167 8021  
Regnskabsår: 1.1.2014 – 31.12.2014  
Hjemstedskommune: København

### Bestyrelsen

Ing-Marie Frithiof - *Formand*, Head of Training and Development i Danske Bank - udpeget af Finanssektorens Arbejdsgiverforening  
Niels Milling, Underdirektør i Dansk Erhverv - udpeget af Dansk Erhverv  
Kim Simonsen, Formand i HK Danmark - udpeget af HK Danmark  
Solveig Ørteby, Næstformand i Finansforbundet - udpeget af LO/FTF i fællesskab  
Randi Brinckmann, Dekan - udpeget af Professionshøjskolen Metropol  
Lars Bonde, Koncerndirektør i Tryg - udpeget ved selvsupplering  
Jes Damsted, Selvstændig - udpeget ved selvsupplering  
Bent Greve, Professor på RUC - udpeget ved selvsupplering  
Torben Schwabe, Direktør i Lyngby Storcenter - udpeget ved selvsupplering  
Annette Larsen, Lektor - medarbejderrepræsentant  
Jan-Christian Haxthausen, Lektor - medarbejderrepræsentant  
Sophie Hoffmann - studenterrepræsentant\*  
Christian Munch - studenterrepræsentant\*

\*udpeget marts 2015

**Daglig ledelse**

Rektor Ole Gram-Olesen

**Institutionens formål**

Copenhagen Business Academy har til formål at udbyde erhvervsakademiuddannelser samt efter- og videreuddannelser, der på et internationalt fagligt niveau imødekommer behovet for kvalificeret arbejdskraft i såvel den private som den offentlige sektor.

Uddannelserne udbydes efter Uddannelses- og Forskningsministerens nærmere bestemmelse og i overensstemmelse med den gældende lovgivning herom.

**Bankforbindelse**

Danske Bank (SKB aftale)

**Revision**

Statsautoriseret revisor Carsten Blicher  
PwC  
Milnersvej 43  
3400 Hillerød

Statsautoriseret revisor Niels Villadsen  
PwC  
Hjaltesvej 16  
7500 Holstebro

## PRÆSENTATION AF CPHBUSINESS

Copenhagen Business Academy (Cphbusiness) er en statslig selvejende uddannelsesinstitution under Uddannelses- og Forskningsministeriet. Cphbusiness tilbyder danske og internationale videregående uddannelser op til bachelor-/diplomniveau, som kan gennemføres på fuldtid eller deltid sideløbende med karrieren. Uddannelserne er forankret i syv programområder, som hver retter sig mod et funktionsområde i primært det private erhvervsliv:

- ❖ Salg og Markedsføring
- ❖ Service og Oplevelse
- ❖ Økonomi og Finans
- ❖ IT og Multimedie
- ❖ Laboratorie og Miljø
- ❖ Innovation og Entreprenørskab
- ❖ Ledelse og Kommunikation

Som videregående uddannelsesinstitution er Cphbusiness såvel vidensproducerende gennem praksisbaseret forskning og udvikling, som vidensomsættende gennem uddannelserne og det vidensgrundlag, de bygger på.

### Strategi 2020: *Gør viden til værdi*

I foråret 2014 vedtog bestyrelsen strategien *Gør viden til værdi*, som sætter pejlemærkerne for den videre udvikling af Cphbusiness frem til år 2020. Strategien bygger på følgende dogme:

*Cphbusiness ønsker at skabe størst mulig værdi for erhvervslivet og samfundet. Viden er grundlaget for vores faglighed og gode håndværk. Viden giver os substans og troværdighed. Men for os er viden ikke nok. Den skal gøres praktisk anvendelig for at skabe værdi.*

*Det gør vi i den måde, vi underviser på, indretter os på og samarbejder med erhvervslivet på. Det gør vores studerende, når de bliver ansat eller starter virksomhed. Det gør vi, når vores studerende og undervisere i tæt samarbejde med erhvervslivet løser opgaver og fungerer som rådgivere for virksomheder. Eller når medarbejdere videreuddanner sig*

*og på den måde tilfører ny værdi til deres virksomhed.*

*At gøre viden til værdi er det, vi tror på, og det vi opfordrer studerende, medarbejdere og dansk erhvervsliv til.*

I strategiens udmøntning lægges følgende værdier til grund for organisationens fokus:

- ✓ Værdien i at uddanne dem, der er brug for  
- fra optag til beskæftigelse
- ✓ Værdien i at gøre det, man brænder for  
- de rette studerende
- ✓ Værdien af at få en god idé  
- innovation på alle områder
- ✓ Værdien i at se længere end Valby bakke  
- internationale på alle områder
- ✓ Værdien af at udvikle sig  
- integreret læringsmiljø
- ✓ Værdien af, at andre taler godt om os  
- ambassadører og loyalitet
- ✓ Værdien af godt håndværk  
- kvalitet

Syv succesindikatorer viser, om Cphbusiness er på rette vej:

1. Flere dimittender i rette job eller videreuddannelse
2. Flere partnerskaber i erhvervslivet og høj tilfredshed blandt disse
3. Højere studieglæde og loyalitet over for Cphbusiness blandt studerende
4. Højere arbejdsglæde og loyalitet over for Cphbusiness blandt medarbejdere
5. Flere danske studerende på internationale forløb og studieophold i udlandet
6. Større kendskab til Cphbusiness og kvaliteten af vores uddannelser
7. Økonomisk vækst og konsolidering

Succesindikatorerne afspejler desuden Cphbusiness' løbende udviklingskontrakt med Uddannelses- og Forskningsministeriet.

*Gør viden til værdi* ligger til grund for det ledelsesgrundlag, som vedtages af bestyrelsen forud for det kommende kalenderår, og som består af årets udviklingsprogram, uddannelsesprogram og budget. Ledelsesgrundlaget indgår i årshjulet for bestyrelsens arbejde.

**Tabel 1** Målepunkter for strategiens fremdrift

Succesindikatorer	Måles i	2013 baseline	2014 realiseret	2015 mål	2017 mål
Virksomheders tilfredshed	%	96	96	98	98
Vækst i dimittender	Indeks	100	115	110	130
Vækst i kompetenceløft	Indeks	100	100	120	150
Dimittender godt på vej	%	86	84	90	90
Gennemførende studerende	%	70	71	72	75
Flittige studerende	%	25	21	30	40
Studerendes arbejdsglæde	0-100	64	64	66	70
Medarbejderes arbejdsglæde	0-100	69	-*	72	75
Udrejsende studerende	%	27	32	30	34
Udrejsende undervisere	%	6	18	8	12
FoU - deltagende virksomheder	Antal	0	180	100	100
FoU - deltagende studerende	Antal	0	220	200	200
FoU - deltagende undervisere	%	9	25	20	40
Kendskab til Cphbusiness	%	38	41	40	45
Ambassadørstuderende	Andel	25	26	28	35
STÅ	Antal 1000	4,6	5,0	5,0	6,0
Egenkapital	Mio.kr.	37	59	43	50

\*MTU gennemføres kun i ulige år.

### Udviklingsprogram 2014

I 2014 koncentrerede udviklingsprogrammet sig om at få de første erfaringer med praksisbaseret forskning og nye tilgange til læring, samtidig med at internationaliseringen blev intensiveret og kvalitetsarbejdet sat i kontekst af den kommende institutionsakkreditering. Desuden var den strategiske kompetenceudvikling af underviserne i sammenhæng med den nye stillingsstruktur et væsentligt omdrejningspunkt.

### Samskabende læring

Cphbusiness' tilgang til praksisbaseret forskning og udvikling bygger på tesen om, at ny viden bedst produceres i en samskabende læring mellem virksomheders praksis, studerende og undervisere samt eventuelle eksterne videnspartnere.

Det største projekt var i 2014 NICE *New Innovative Customer Experience*, der sigter på forretningsudvikling af turisterhverv i København. Projektet gennemføres i samarbejde med Wonderful Copenhagen, Horesta og 3F med RUC som forskningspartner. Projektet er forankret i Serviceøkonomuddannelsen, og i første fase deltog 220 studerende, 180 virksomheder og 25 undervisere.

### Fremtidens læringsmiljø

Der blev i 2014 iværksat flere projekter med henblik på at udvikle nye modeller for uddannelsernes tilrettelæggelse og valg af pædagogik med henblik på at understøtte udviklingen af helhedsorienterede kompetencer hos de studerende samt øge læringens effektivitet og de studerendes studieintensitet. Det største af disse projekter er forankret i Lyngby, hvor en ny uddannelsesmodel blev implementeret på eksperimentel basis på tværs af fire uddannelser.

### Gør teams til værdi

I sommeren 2014 påbegyndtes implementeringen af udviklingsprojektet *Gør teams til værdi*, hvor det enkelte programområdes uddannelsesopgaver skal varetages af selvberende underviser-teams. Teambaseringen bygger på den tese, at de studerendes læring skal opbygge helhedskompetencer, hvilket fordrer, at underviserne tilrettelægger læringsaktiviteterne tværfagligt og tematiseret. Denne tilrettelæggelse varetages selv-

stændigt af det team, som har ansvaret for de studerende i den pågældende periode. Målet er, at den nye teambaserede organisation er i drift på alle programområder fra sommeren 2015.

### Strategisk kompetenceudvikling

I 2014 blev Cphbusiness' kompetenceudviklingskatalog udvidet med nye tilbud særligt inden for det pædagogiske område. Kompetenceudviklingskataloget er i første omgang primært målrettet de undervisere, som er overgået til den nye stillingsstruktur, og som derfor skal opkvalificeres fra adjunkter til lektorer.

Udbuddet af interne kurser i kompetenceudviklingskataloget understøtter Cphbusiness' kompetenceprofil for undervisere, der har syv fokusområder:

1. Pædagogiske processer og formidling
2. Teamarbejde
3. Undersøgelsesdesign
4. Innovation
5. Udviklingsbaseret faglighed
6. Netværk
7. Internationalisering

I lektorprogrammet indgår også, at underviserne tager aktivt del i forskning og udvikling samt vidensarbejde med erhvervslivet gennem undervisning på deltidsuddannelser og kurser samt vejledning på praktik og afgangsprojekter.

Et nyt it-baseret HR-system gør det muligt at integrere lektorforløbet i de årlige udviklingssamtaler med underviserne.

### Internationalisering

De internationale studerende, der tager en hel fuldtidsuddannelse på Cphbusiness, skal i stigende grad finde et job i Danmark efter endt uddannelse og dermed bidrage til dansk vækst og velfærd. 2014 blev året, hvor Cphbusiness for alvor styrkede indsatsen over for denne gruppe af studerende. Indsatsen består i gå-hjem arrangementer og vejledning, der gør det nemmere og mere attraktivt at finde en praktikplads og et studiejob i Danmark. Vi tror på, at internationale studerende, der under studietiden får tilknytning og erfaring



med det danske arbejdsmarked, er mere tilbøjelige til at finde et fast arbejde i Danmark, når de dimitterer.

### Kvalitetsopgaven

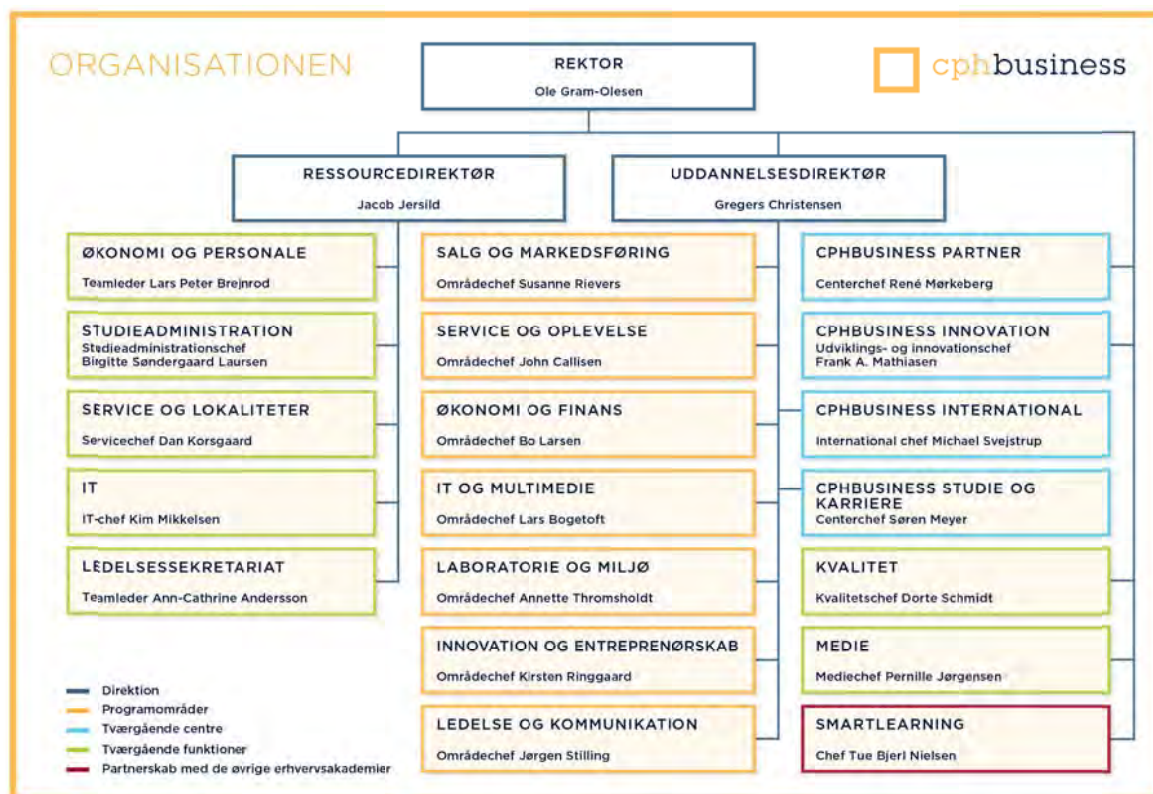
Cphbusiness skal institutionsakkrediteres i 2016, og i 2014 var der fokus på den kultur og de strukturer og processer, som skal sikre, at institutionen kan dokumentere sin systematiske indsats for at fastholde og udvikle kvaliteten i uddannelserne i forhold til akkrediteringskriterierne.

Ved årets udgang var et nyt ledelsesinformations-system under etablering og kvalitetsopgavens forankring i den nye organisation endeligt fastlagt.

### Organisationen

Cphbusiness' nye matrixorganisation var en realitet 1. januar 2014 og er i løbet af året blevet fuldt udbygget. Sidst er den nye fælles studieadministration blevet implementeret med et nyt set-up af centrale backoffice-funktioner og frontoffice-funktioner ude på lokaliteterne.

**Tabel 2** Organisationsdiagram - gældende fra 1. januar 2015



## Medarbejdere

Ved udgangen af 2014 fordelte Cphbusiness' medarbejdere sig således:

**Tabel 3** Medarbejdere omregnet til fuldtid pr. 31. december 2014

Medarbejdermix	Antal	Andel i pct.
Direktion	3	1,0 %
Programområder	181	57,5 %
Tværgående centre	55	17,6 %
Tværgående funktioner	75	24,0 %
<b>Medarbejdere i alt</b>	<b>315</b>	<b>100 %</b>

## Cphbusiness Students

Cphbusiness Students er Cphbusiness' studenterorganisation, der omfatter alle studerende på erhvervsakademiet. Organisationen arbejder for at skabe et værdifuldt studiemiljø både fagligt og socialt, og visionen er, at Cphbusiness skal være det bedste sted at studere en videregående uddannelse.

Cphbusiness Students arbejder tæt sammen med erhvervslivet om blandt andet virksomhedsbesøg, praktikpladser og studiejobs. I 2015 er ambitionen at skabe 50 nye praktikpladser og 50 nye studiejobs, og med det sigte har Cphbusiness Students planlagt at afholde en jobmesse i introgen for nye studerende.

Antallet af "likes" på studenterorganisationens facebookside er steget til 3.387 fra ca. 1.900 i starten af 2014. Ligeledes er antallet af deltagere til studenterorganisationens faglige og sociale events stigende.

Studenterorganisationens værdier følger Cphbusiness' strategi *Gør viden til værdi* og bakker derfor op om entreprenørskab. Som de første i Danmark, har Cphbusiness Students indgået aftale med The Awesome Foundation om at formidle crowd-funding til innovative og entreprenante ideer.

Cphbusiness Students har i 2014 valgt nyt formandskab.

## Lokaliteter

Cphbusiness er placeret i Region Hovedstaden med lokaliteter i København, Lyngby og Hillerød.

Med indvielsen af den nye lokalitet Søerne, er den samlede lokale løsning nu på plads og vil danne rammen om Cphbusiness' aktiviteter de kommende år.

De tre lokaliteter i København - City, Søerne og Nørrebro - ligger i charmerende bymiljøer i gåafstand fra hinanden og kun få minutters gang fra Nørreport - og er alle nyindrettede til Cphbusiness' formål. Det samme gælder lokaliteten på Nørgaardsvej i Lyngby, og i Hillerød er Cphbusiness' lokalitet placeret i samme område som aftagerhvervene.

Der er ikke længere lokalefællesskab med erhvervsskoler, og alle lokaliteter har en meget effektiv kapacitetsudnyttelse.

**Tabel 4** Kapacitet i kvadratmeter

Afdeling og adresse	Areal i m <sup>2</sup>
Cphbusiness Nørrebro (Blågårdsgade 23B)	4.780
Cphbusiness City (Landemærket 11)	5.915
Cphbusiness Lyngby (Nørgaardsvej 30)	4.844
Cphbusiness Hillerød (Peder Oxes Allé 2)	1.512
Cphbusiness Søerne (Nansensgade 19)	8.196
<b>I alt</b>	<b>25.247</b>

## ÅRETS FAGLIGE RESULTATER

Cphbusiness havde i 2014 et tilfredsstillende optag, som på fuldtidsuddannelserne steg med 3,5 pct. og på deltidsuddannelserne med 15 pct. i forhold til 2013. Dette skyldes primært en stigning på de fagspecifikke kurser. Aktiviteten inden for de øvrige deltidsområder er stort set uændrede. Stigningen har dog ikke påvirket STÅ-produktionen.

Der arbejdes fortsat på at opbygge Cphbusiness' brand inden for bl.a. efter- og videreuddannelse,

og undersøgelser viser, at kendskabsniveauet til Cphbusiness er stigende.

Der har i 2014 været en samlet vækst i undervisningsaktiviteterne på 11,7 pct., der fordeler sig som vist i tabel 5. Dette skyldes dels et større optag, og dels en højere gennemførelse end budgetteret.

### Nye uddannelser

Cphbusiness har i 2014 ikke søgt og fået akkrediteret nye uddannelser. Derimod har Cphbusiness søgt og fået godkendt et nyt udbud af serviceøkonomuddannelsen på Bornholm. Der arbejdes nu på at få uddannelsen etableret.

Tabel 5 STÅ-produktion fordelt på programområder

STÅ-produktion - programområder		2014	2013	2012	2011	2010
Innovation og Entreprenørskab	Fuldtid	231	119	61	51	27
	Deltid	33	7	0	0	0
	<b>I alt</b>	<b>264</b>	<b>126</b>	<b>61</b>	<b>51</b>	<b>27</b>
IT og Multimedie	Fuldtid	433	416	397	375	303
	Deltid	16	12	12	13	12
	<b>I alt</b>	<b>449</b>	<b>428</b>	<b>410</b>	<b>387</b>	<b>315</b>
Laboratorie og Miljø	Kun fuldtid	<b>115</b>	<b>95</b>	<b>89</b>	<b>72</b>	<b>77</b>
Ledelse og Kommunikation	Kun deltid	<b>380</b>	<b>316</b>	<b>355</b>	<b>506</b>	<b>448</b>
Salg og Markedsføring	Fuldtid	1.537	1.426	1.299	1.180	1.043
	Deltid	218	135	132	111	122
	<b>I alt</b>	<b>1.755</b>	<b>1.561</b>	<b>1.431</b>	<b>1.291</b>	<b>1.165</b>
Service og Oplevelse	Fuldtid	740	652	574	509	426
	Deltid	6	0	2	3	
	<b>I alt</b>	<b>746</b>	<b>652</b>	<b>576</b>	<b>512</b>	<b>432</b>
Økonomi og Finans	Fuldtid	803	744	757	694	572
	Deltid	310	345	374	485	506
	<b>I alt</b>	<b>1.113</b>	<b>1.089</b>	<b>1.131</b>	<b>1.179</b>	<b>1.078</b>
Smart Learning	Kun deltid	269	298	264	255	222
Fuldtidsuddannelser i alt		3.859	3.492	3.177	2.881	2.448
Åben uddannelse i alt*		1.233	1.113	1.139	1.374	1.317
Indtægtsdækket virksomhed		39	28	19	8	40
<b>I alt</b>		<b>5.131</b>	<b>4.593</b>	<b>4.335</b>	<b>4.263</b>	<b>3.805</b>

\*STÅ på deltidsuddannelser (årselever) er korrigeret i forhold til de tal, der er indberettet til ministeriet, idet vi i forbindelse med udarbejdelsen af årsregnskabet har konstateret en mangel i vores indberetningsrutiner. Der er tale om aktiviteter, der ikke udløser taxameter, men som alligevel skal indberettes. Korrektionen udgør 114 årselever.

### **Anvendelse af midler til styrket udviklings- og evidensbasering**

Cphbusiness' indsats for styrket udviklings- og evidensbasering fremgår af udviklingskontrakten med Uddannelses- og Forskningsministeriet, hvor de konkrete tiltag under det femte pligtige mål "Styrket udviklings- og evidensbasering" er nærmere beskrevet.

Erhvervsakademiet modtager fra Uddannelses- og Forskningsministeriet i perioden 2013-2017 årligt 10,6 mio. kr. til indsatsen for styrket udviklings- og evidensbasering.

Cphbusiness' indsats for kapacitetsopbygning og styrket udviklings- og evidensbasering indgår i de årlige udviklingsprogrammer, der godkendes af bestyrelsen.

I 2014 har det samlede forbrug af midlerne til udviklings- og evidensbasering været på 6,9 mio. kr., hvilket skyldes at projekterne fortsat er i en opbygningsfase.

I regnskabet for 2013 periodiserede Cphbusiness den uforbrugte del af midlerne til udviklings- og evidensbasering på 9,2 mio. kr. fra 2013 til 2014.

Cphbusiness har i regnskabet for 2014 efter anvisning fra Uddannelses- og Forskningsministeriet indtægtsført denne periodisering, da ministeriet har meddelt, at tilskuddene er afsat på finansloven med en flerårig horisont, samt at der ikke vil ske efterfølgende regulering af tilskuddene.

## ÅRETS ØKONOMISKE RESULTAT

Tabel 6 Resultat 2013-2017

Mio. kr.	2013 Regnskab	2014 Regnskab	2015 Budget	2016 Budget	2017 Budget	2013- 2017
<b>Driftsresultat</b>	<b>6,0</b>	<b>7,9</b>	<b>5,8</b>	<b>6,0</b>	<b>6,0</b>	<b>31,7</b>
<i>Forskning og udvikling:</i>						
Indtægter	10,6	10,7	10,6	10,6	10,6	53,1
Udgifter	1,4	7,0	16,7	14,5	13,5	53,1
<b>Årets resultat</b>	<b>15,2</b>	<b>11,7</b>	<b>-0,3</b>	<b>2,1</b>	<b>3,1</b>	<b>31,7</b>
Årets resultat inkl. 2013-periodisering	6,0	20,9	-0,3	2,1	3,1	31,7

Året 2014 er det andet hele regnskabsår for Cph-business efter udspaltningen fra erhvervsskolerne.

**Samlet vurdering af resultatet**

Årets resultat for 2014 udgør et overskud på 11,7 mio. kr., hvortil kommer tilbageføring af periodiserede FoU-midler på 9,2 mio. kr. Årets samlede resultat er herefter 20,9 mio. kr.

I Tabel 6 er vist resultatet for sidste og indeværende regnskabsår opdelt på ordinær drift og på forskning og udviklingsaktiviteter. Endvidere er vist budgettal for perioden 2015-2017.

I de to første år af 5-årsperioden er forsknings- og udviklingsmidlerne ikke blevet brugt fuldt ud. Hertil kommer periodiseringen i 2013 og den modsvarende indtægtsførelse i 2014 af de uforbrugte 2013-midler. Disse posteringer påvirker 2014-resultatet i væsentlig grad.

Det fremgår af tabellen ovenfor, at hvis der bortses fra de økonomiske bevægelser, der genereres af forsknings- og udviklingsaktiviteterne, så er udviklingen i akademiets økonomiske resultat betydelig mere stabil, med et resultat i 2014 på 7,9 mio. kr. imod et 2013-resultat på 6,0 mio. kr.

Samlet vurderer Cphbusiness det økonomiske resultat for 2014 som tilfredsstillende.

**Indtægter**

De samlede indtægter udgjorde i 2014 327 mio. kr. og er steget med 57 mio. kr. eller 21 pct. fra 2013. Den store vækst hænger dog sammen med

periodiseringen i 2013 af det uforbrugte FoU-tilskud på 9,2 mio. kr., og indtægtsføringen af samme i 2014. Korrigeret herfor udgør væksten 13,8 pct.

Statstilskuddet er steget med 37 mio. kr. eller 17 pct. fra 2013 til 2014. Med korrektion for ovenstående udgør den reelle vækst i statstilskuddet 19 mio. kr. eller 8,3 pct.

Hele væksten i statstilskuddet stammer fra fuldtidsuddannelserne og svarer til væksten i STÅ-produktionen på knap 12 pct.

Deltagerbetalinger og andre indtægter er steget med ca. 16 mio. kr. eller ca. 33 pct. fra 2013. Hele væksten i deltagerbetaling stammer fra deltidsuddannelserne.

**Omkostninger***Undervisningens gennemførelse*

Udgifter til undervisningens gennemførelse er vokset med ca. 16 mio. kr. fra 2013 til 2014. Løn-udgifterne er uændrede, og med et stigende aktivitetsniveau er det et udtryk for, at produktiviteten er steget i 2014. Øvrige omkostninger til undervisningens gennemførelse er vokset med 16 mio. kr., hvoraf de 10 mio. kr. udgøres af ovennævnte forøgede udgifter til viderefakturerede ydelser. Den resterende vækst på 6 mio. kr. vedrører IT samt en længere række mindre poster.

*Markedsføring*

Markedsføringsudgifterne er stort set uændrede fra 2013 til 2014 på ca. 5,5 mio. kr.

*Ledelse og administration*

Udgifterne til ledelse og administration er vokset fra ca. 40 mio. kr. i 2013 til ca. 51 mio. kr. i 2014. Det hænger sammen med den fortsatte opbygning af en organisation, der kan håndtere såvel akkreditering som forsknings- og udviklingsprojekter mv.

*Bygningsdrift*

Bygningsdriften er i 2013 påvirket af, at der blev etableret et nyt lejemål i Nansensgade samt enkelte tilpasninger og ombygninger i andre af vores bygninger i forbindelse med en større omrokering af fuldtidsuddannelserne i sommeren 2014. Med etablering af den nye afdeling forventes der ikke foreløbigt at være behov for større nyetableringer.

*Særlige tilskud*

Udgiften til særlige tilskud er en del af de tildelte stipendier, erhvervsakademiet giver til udenlandske studerende, samt udgifter til specialpædagogiske foranstaltninger. Begge udgiftsområder er finansieret af modsvarende statslige bevillinger, der indgår på erhvervsakademiets indtægtsside.

*Udviklings- og evidensbasering*

Cphbusiness har i 2014 modtaget 10,7 mio. kr. i tilskud til udviklings- og evidensbasering af uddannelserne fra Uddannelses- og Forskningsministeriet. Af disse er der i 2014 forbrugt 7 mio. kr. Det resterende beløb samt de 9,2 mio. kr. i uforbrugte midler fra 2013 - i alt 13 mio. kr. - indgår i årets resultat, men beløbet henstår til anvendelse til forsknings- og udviklingsprojekter i de kommende år.

*Lønforbrug*

Det samlede lønforbrug har i 2014 været 183,4 mio. kr. mod 172,4 mio. kr. i 2013. Antallet af årsværk har i 2014 været 362,7, hvoraf 315 udgjordes af fastansatte, mens de resterende udgjordes af AC-timelærere og andre løst ansatte.

*Afskrivninger*

De samlede afskrivninger i 2014 har været 9,8 mio. kr., hvilket er ca. 25 pct. mere end i 2013. Der

har i 2013 været en tilgang af materielle anlægsaktiver på 44 mio. kr., hvoraf de 30 mio. kr. udgøres af bygningen i Hillerød. Den er først indgået i anlægskartoteket i starten af 2014 på grund af den lange forsinkelse af udmatrikulering af ejendommen og dermed tinglysning af skødet. For ombygninger og inventar mv. har der været en tilgang på 14 mio. kr., hvilket primært vedrører etableringen af lokaliteten i Nansensgade.

*Hensættelser*

Ved udgangen af 2014 udgjorde hensættelserne 4,1 mio. kr. Der er tale om hensættelser til istandsættelse af erhvervsakademiets lejemål ved fraflytning.

**Øvrige forhold**

Cphbusiness har fortsat et tilgodehavende hos Niels Brock på 1,5 mio. kr., som der gentagne gange er rykket for uden resultat. Sagen er nu overdraget til kammeradvokaten efter Uddannelses- og Forskningsministeriets anvisning.

**Forventninger til 2015**

Cphbusiness budgetterer i 2015 med et mindre underskud på 0,3 mio. kr. Dette resultat er sammensat af et overskud på 5,8 mio. kr. på den almindelige drift, og et underskud på 6,1 mio. kr. på forsknings- og udviklingsaktiviteterne

Budgettet er baseret på en STÅ-produktion på 4.126 på fuldtidsuddannelserne, hvor der er foretaget en fremskrivning af nuværende hold med tilgang af nyoptag i januar og korrigeret for frafald.

På deltidsuddannelserne er der budgetteret med en årselev-produktion på 1.303. Samlet svarer dette til en stigning på 9 pct. og skal ses i forhold til en tilsvarende vækst i 2014.

## HOVED- OG NØGLETAL

<b>Resultatopgørelse i mio.kr.:</b>	<b>2014</b>	<b>2013</b>	<b>2012</b>	<b>2011</b>	<b>2010</b>
Omsætning	326,8	269,9	132,5	6,8	11,9
Driftsomkostninger	-305,2	-263,0	-126,1	-5,4	-13,2
<b>Resultat før finansielle og ekstraordinære poster</b>	<b>21,6</b>	<b>6,9</b>	<b>6,4</b>	<b>1,4</b>	<b>-1,3</b>
Finansielle poster	-0,7	0,0	0,1	0,2	0,2
<b>Resultat før ekstraordinære poster</b>	<b>20,9</b>	<b>6,9</b>	<b>6,5</b>	<b>1,6</b>	<b>-1,2</b>
Ekstraordinære poster	0	0	0	0,0	0,0
<b>ÅRETS RESULTAT</b>	<b>20,9</b>	<b>6,9</b>	<b>6,5</b>	<b>1,6</b>	<b>-1,2</b>

<b>Balance i mio.kr.:</b>	<b>2014</b>	<b>2013</b>	<b>2012</b>	<b>2011</b>	<b>2010</b>
Anlægsaktiver	77,4	64,1	59,5	0,0	0,0
Omsætningsaktiver	106,0	101,3	77,4	42,5	42,3
<b>Balancesum</b>	<b>183,4</b>	<b>165,4</b>	<b>136,9</b>	<b>42,5</b>	<b>42,3</b>
Egenkapital	58,4	37,5	30,6	4,9	3,3
Hensatte forpligtelser	4,1	2,4	5,4	1,0	0,7
Langfristet gæld	28,6	0,0	0,0	0,0	0,0
Kortfristet gæld	92,3	125,4	100,9	36,6	38,4

<b>Pengestrømme i mio.kr.:</b>	<b>2014</b>	<b>2013</b>	<b>2012</b>	<b>2011</b>	<b>2010</b>
<i>Pengestrømme fra:</i>					
Driftsaktivitet	6,5	29,5	33,0	-4,8	5,1
Investeringsaktivitet	-23,7	-12,6	-14,4	0,0	0,0
Finansieringsaktivitet	29	0,0	0,0	0,0	0,0
<b>Årets forskydning i likvider</b>	<b>11,4</b>	<b>16,8</b>	<b>18,6</b>	<b>-4,8</b>	<b>5,1</b>

<b>Regnskabsmæssige nøgletal i procent</b>	<b>2014</b>	<b>2013</b>	<b>2012</b>	<b>2011</b>	<b>2010</b>
Overskudsgrad	6,6	2,6	4,8	20,6	-11,3
Likviditetsgrad	114,9	80,7	76,7	116,1	110,3
Soliditetsgrad	31,9	22,7	22,3	11,6	7,7
Finansieringsgrad	54,6	0,0	0,0	0,0	0,0

Studieaktivitet - ordinære videregående uddannelser		2014	2013	2012	2011	2010
Erhvervsakademiuddannelser	Teori-STÅ	2.612	2.404	2.284	2.100	2.070
	Praktik-STÅ	356	331	259	236	53
Professionsbacheloruddannelser	Teori-STÅ	764	616	534	464	324
	Praktik-STÅ	128	102	101	82	0
<b>Studenterårsværk i alt</b>		<b>3.859</b>	<b>3.452</b>	<b>3.178</b>	<b>2.880</b>	<b>2.447</b>

Antal dimittender		2014	2013	2012	2011	2010
Erhvervsakademiuddannelser		1.175	1.083	1.040	903	919
Professionsbacheloruddannelser		439	316	298	250	0
<b>Dimittender i alt</b>		<b>1.614</b>	<b>1.399</b>	<b>1.338</b>	<b>1.153</b>	<b>919</b>

Studieaktivitet - åben uddannelse		2014	2013	2012	2011	2010
<b>Åben uddannelse i alt</b>		<b>1.119</b>	<b>1.113</b>	<b>1.134</b>	<b>1.367</b>	<b>1.309</b>

Studieaktivitet - øvrige uddannelser		2014	2013	2012	2011	2010
<b>Øvrige uddannelser i alt</b>		<b>39</b>	<b>28</b>	<b>19</b>	<b>8</b>	<b>40</b>

Studieaktivitet i alt		2014	2013	2012	2011	2010
<b>Studieaktivitet i alt</b>		<b>5.018</b>	<b>4.593</b>	<b>4.331</b>	<b>4.255</b>	<b>3.796</b>



# Målrapportering

Udviklingskontrakt 2013-14 mellem Copenhagen Business Academy og Uddannelses- og Forskningsministeriet omfatter 25 indikatorer under fem pligtige mål: *Bedre kvalitet i uddannelserne*, *Bedre sammenhæng i uddannelsessystemet*, *Tidligere færdig og mindre frafald*, *Styrket udviklings- og evidensbaserings* samt et supplerende mål: *Internationalisering*.

Set i lyset af progressionen i målene for 2014 sammenholdt med målopfyldelsen i 2013 vurderer Cphbusiness, at målopfyldelsen i 2014 er tilfredsstillende. Vurderingen "Delvist opfyldt" er givet på de mål, hvor der er tale om en fremgang i forhold til målopfyldelsen i 2013, omend målsætningen for 2014 ikke helt er nået.

Tabel 7 viser en oversigt over målopfyldelsen for alle seks mål. En fyldestgørende oversigt over mål og resultater findes i bilag 1.

**Tabel 7 Målopfyldelse**

RESULTATMÅL	Samlet antal mål	Opfyldte mål	Delvist opfyldte mål	Ikke opfyldte mål
<b>1. Bedre kvalitet i uddannelserne</b>				
Cphbusiness vil fastholde og udvikle uddannelsernes høje kvalitet bl.a. gennem årlige målinger af studerendes kvalitetsoplevelse	5	2	3	0
<b>2. Bedre sammenhæng i uddannelsessystemet</b>				
Cphbusiness vil skabe bedre sammenhæng i uddannelsessystemet bl.a. ved at udbyde professionsbacheloroverbygninger på egne erhvervsakademiuddannelser	4	2	0	2
<b>3. Tidligere færdig og mindre frafald</b>				
Cphbusiness ønsker at mindske frafaldet og sikre at uddannelserne gennemføres på normeret tid bl.a. ved at have fokus på vejledning i det første studieår	2	1	1	0
<b>4. Øget innovationskapacitet</b>				
Cphbusiness vil opbygge en øget innovationskapacitet både i uddannelsesudbuddet og internt i organisationen bl.a. ved at have inkubationsmiljøer knyttet til uddannelserne	8	5	1	2
<b>5. Styrket udviklings- og evidensbaserings</b>				
Cphbusiness har fokus på at styrke samspillet med de erhverv, som uddannelserne retter sig mod, samt dertil knyttet relevant forskning	4	4	0	0
<b>6. Internationalisering (valgfrit supplerende mål)</b>				
Det er fortsat et strategisk indsatsområde for Cphbusiness at fastholde og udvikle en stærk international profil for både studerende og ansatte	2	2	0	0
<b>Samlet målopfyldelse</b>	<b>25</b>	<b>16</b>	<b>5</b>	<b>4</b>

## UDDYBENDE ANALYSER OG VURDERINGER

I det følgende præsenteres en uddybende analyse og vurdering af de fire ikke opfyldte og de fem delvist opfyldte mål.

### Studerendes oplevelse af kvalitet (1.2 - 1.4)

På deltidsuddannelserne er der fremgang på alle indikatorer, og målene er stort set nået.

På fuldtidsuddannelserne er målopfyldelsen på niveau med 2012 og 2013, men har ikke nået den målsatte stigning. Ud fra en absolut betragtning er niveauet dog tilfredsstillende. Fremadrettet arbejdes der aktuelt med udvikling af nye uddannelsesmodeller, som kan fremme såvel læringsudbytte som studieglæde og studieintensitet.

### Overgang fra erhvervsuddannelser (2.1)

På fuldtidsuddannelser er det primært på handelsøkonom, serviceøkonom og finansøkonom, at der optages unge med en EUD-baggrund, og stigningen fra 2013 til 2014 er markant. Ellers er ansøgermassen overvejende med gymnasial baggrund, HHX, STX og HF.

På deltidsuddannelserne udgør studerende med en EUD-baggrund ca. en fjerdedel og er fortsat en indikator i erhvervsakademiets nye udviklingskontrakt med ministeriet.

Det skal bemærkes, at med Cphbusiness' overvejende merkantile uddannelsesportefølje er overgangsproblematikken af en anden karakter end for erhvervsakademierne generelt.

### Aktivitet på efter- og videreuddannelse (2.4)

Aktiviteten på deltidsuddannelserne er på niveau med 2013 og har ikke modsvaret målene. Dette tilskrives dels den generelle konjunkturbestemte afmatning samt ændrede vilkår for videreuddannelse af ledige.

### Højere gennemførelse og mindre frafald (3.1)

Gennemførelsen er alt i alt tilfredsstillende, men det har ikke været muligt at øge den til det målsatte niveau. Manglende gennemførelse skyldes fortsat overvejende forkert studievalg, og Cph-

business har nu ekstra fokus på optag af de rette studerende i rekrutteringen.

### Innovation og Entreprenørskab som overbygningssuddannelse (4.1)

Den målsatte vækst på uddannelsen blev sat under den forudsætning, at Cphbusiness også udbød denne uddannelse i København. Ministeriet kunne imidlertid ikke prækvalificere dette udbud, da man gerne ville afvente beskæftigelsesbilledet på denne nye uddannelse.

### Inkubationsmiljøer tæt på uddannelserne (4.2)

Antallet af studerende, som er aktive i inkubationsmiljøerne har været stigende fra 36 i 2013 til 54 i 2014. Implementeringen af inkubationsmiljøerne har dog ikke fulgt den oprindelige plan. Inkubationsmiljøer er etableret og velfungerende på erhvervsakademiets afdelinger i København og Lyngby. Der er et fortsat fokus på at udvikle og synliggøre Cphbusiness' inkubationsmiljøer.

### Andel af erhvervsakademiuddannelser med læring inden for innovation (4.3)

Læring af innovation indgår i alle erhvervsakademiuddannelser, men på få af uddannelserne endnu ikke i det målsatte omfang.

# Regnskab

## ANVENDT REGNSKABSPRAKSIS

### Regnskabsgrundlag

Årsrapporten for Erhvervsakademiet Copenhagen Business Academy for 2014 er udarbejdet i overensstemmelse med de regnskabsregler og principper som fremgår af Finansministeriets bekendtgørelse nr. 70 af 27. januar 2011 om regnskab (Regnskabsbekendtgørelsen) og de nærmere retningslinjer i Finansministeriets Økonomisk Administrative Vejledning ([www.oav.dk](http://www.oav.dk)).

Årsrapporten for 2014 er aflagt i danske kroner.

### Generelt om indregning og måling

Regnskabet er udarbejdet med udgangspunkt i det historiske kostprisprincip med nedennævnte undtagelser:

Aktiver indregnes i balancen, når det er sandsynligt, at fremtidige økonomiske fordele vil tilflyde institutionen, og aktivets værdi kan måles pålideligt.

Forpligtelser indregnes i balancen, når det er sandsynligt, at fremtidige økonomiske fordele vil fragå institutionen, og forpligtelsens værdi kan måles pålideligt.

Ved første indregning måles aktiver og forpligtelser til kostpris. Efterfølgende måles aktiver og forpligtelser som beskrevet for hver enkelt regnskabspost i det efterfølgende.

Visse finansielle aktiver og forpligtelser måles til amortiseret kostpris, hvorved der indregnes en konstant effektiv rente over løbetiden. Amortiseret kostpris opgøres som oprindelig kostpris med fradrag af afdrag og tillæg/fradrag af den akkumulerede afskrivning af forskellen mellem kostprisen og det nominelle beløb, der forfalder ved udløb. Herved fordeles kurstab og -gevinst over løbetiden.

Ved indregning og måling tages hensyn til forudsigelige tab og risici, der fremkommer, inden årsrapporten aflægges, og som be- eller afkræfter forhold, der eksisterer på balancedagen.

I resultatopgørelsen indregnes indtægter og udgifter som udgangspunkt i det regnskabsår, som de vedrører, uanset betalingstidspunktet.

Taxametertilskud indregnes således i det regnskabsår, de vedrører i henhold til tilskudsreglerne.

Tilskud indregnes i takt med aktiviteten. Bygningstaxameter og fællesudgiftstilskud indregnes dog forskudt da disse tilskud beregnes ud fra

tidligere års aktivitetsniveau og KVV indtægtsføres med et halvt års forskydning.

Øvrige indtægter indregnes i resultatopgørelsen i takt med, at de indtjenes. Afgørelsen af, om indtægter anses som indtjent, baseres på følgende kriterier:

- der foreligger en forpligtende salgsaftale,
- salgsprisen er fastlagt,
- levering har fundet sted inden regnskabsårets udløb, og
- indbetalingen er modtaget, eller kan med rimelig sikkerhed forventes modtaget.

Indtægter indregnes herudfra i resultatopgørelsen i takt med, at de indtjenes, herunder indregnes værdireguleringer af finansielle aktiver og forpligtelser, der måles til dagsværdi eller amortiseret kostpris. Endvidere indregnes i resultatopgørelsen alle omkostninger, der er afholdt for at opnå årets indtjening, herunder afskrivninger, nedskrivninger og hensatte forpligtelser samt tilbageførslers som følge af ændrede regnskabsmæssige skøn af beløb, der tidligere har været indregnet i resultatopgørelsen.

### Leasing

Erhvervsakademiets omkostninger til leasing vedrører alene operationel leasing af VW polo samt VW Caddy og indgår i resultatopgørelsen. Forpligtelsen fremgår endvidere af noterne.

### Omregning af fremmed valuta

Transaktioner i fremmed valuta er i årets løb omregnet til transaktionsdagens kurs. Gevinster og tab, der opstår mellem transaktionsdagens kurs og kursen på betalingsdagen, indregnes i resultatopgørelsen som en finansiell post.

Tilgodehavender, gæld og andre monetære poster i fremmed valuta, som ikke er afregnet på balancedagen, omregnes til balancedagens kurs. Forskelle mellem balancedagens kurs og transaktionsdagens kurs indregnes i resultatopgørelsen som en finansiell post.

### Segmentoplysninger

I de særlige specifikationer gives resultatoplysninger på indtægtsdækket virksomhed (IV).

Poster, som fordeles både ved direkte og indirekte opgørelse, omfatter omkostninger i alt. De poster, som fordeles ved indirekte opgørelse, sker ud fra fordelingsnøgler fastlagt ud fra årselevtallet eller skøn på de enkelte segmenter.

### Resultatopgørelsen

#### Omsætning

Omsætning indregnes i resultatopgørelsen, såfremt de generelle kriterier er opfyldt, herunder at levering og risikoovergang har fundet sted inden regnskabsårets udgang, beløbet kan opgøres pålideligt og forventes modtaget. Der foretages fuld periodisering af tilskud.

#### Omkostninger

Omkostninger omfatter de omkostninger, der medgået til at opnå årets omsætning, herunder løn og gager, øvrige driftsomkostninger samt afskrivninger m.v. på anlægsaktiver. Omkostningerne er opdelt på områderne:

- Undervisningens gennemførelse
- Markedsføring
- Ledelse og administration
- Bygningsdrift
- Aktiviteter med særlige tilskud
- Forsknings- og udviklingsaktiviteter

#### Finansielle poster

Finansielle indtægter og omkostninger omfatter renter, finansielle omkostninger ved realiserede og urealiserede valutakursreguleringer samt amortisering af realkreditlån.

#### Ekstraordinære poster

Ekstraordinære indtægter og omkostninger indeholder indtægter og omkostninger, som hidrører fra begivenheder eller transaktioner, der klart afviger fra den ordinære drift og som ikke forventes at være af tilbagevendende karakter.

#### Fordeling på formål

De omkostninger der vedrører flere uddannelser, registreres på specielle hjælpeformål. Disse formål fordeles ved årets afslutning, til alle de uddannelser der har været aktivitet på i året. Nøglen til fordelingerne er antal af årselever.

### Balancen

#### Materielle anlægsaktiver

Materielle anlægsaktiver måles til kostpris med fradrag af akkumulerede af- og nedskrivninger.

Kostpris omfatter anskaffelsesprisen samt omkostninger direkte tilknyttet anskaffelsen indtil det tidspunkt, hvor aktivet er klar til at blive taget i brug.

Afskrivningsgrundlaget, som opgøres som kostpris reduceret med eventuel restværdi for grunde og bygninger, fordeles lineært over aktivernes forventede brugstid. Restværdien for grunde og bygninger udgør maksimalt 50 pct. af værdien ved første indregning. Der foretages lineære afskrivninger baseret på følgende vurdering af aktivernes forventede brugstider:

Indretning af lejede lokaler	Lejemåles løbetid - dog højst 10 år
Undervisningsudstyr	3-5 år
Andet udstyr og inventar	3-10 år

Tab ved salg af materielle anlægsaktiver indregnes i resultatopgørelsen under de enkelte omkostningsgrupper. Gevinst ved salg af anlægsaktiver indregnes i resultatopgørelsen under andre indtægter.

#### Nedskrivning af anlægsaktiver

Den regnskabsmæssige værdi af materielle anlægsaktiver gennemgås årligt for at afgøre, om der er indikation af værdiforringelse udover det, som udtrykkes ved normal afskrivning. Hvis dette er tilfældet, foretages nedskrivning til den lavere genindvindingsværdi. Genindvindingsværdien for aktivet opgøres som den højeste værdi af netto-salgsprisen og kapitalværdien. Såfremt det ikke er muligt at fastsætte genindvindingsværdien for det enkelte aktiv, vurderes nedskrivningsbehovet for den mindste gruppe af aktiver, hvor det er muligt at opgøre genindvindingsværdien.

#### Tilgodehavender

Tilgodehavender måles i balancen til amortiseret kostpris eller en lavere nettorealiseringsværdi, hvilket her svarer til pålydende værdi med fradrag af nedskrivning til imødegåelse af tab.

Nedskrivninger til tab opgøres på grundlag af en individuel vurdering af de enkelte tilgodehavender samt for tilgodehavender fra salg tillige med en generel nedskrivning baseret på institutionens erfaringer fra tidligere år.

### *Finansielle gældsforpligtelser*

For fastforrentede lån, som realkreditlån og lån hos kreditinstitutter indregnes ved lånoptagelsen med det modtagne provenu med fradrag af afholdte transaktionsomkostninger. I efterfølgende perioder måles lånene til amortiseret kostpris svarende til den kapitaliserede værdi ved anvendelse af den effektive rente, således at forskellen mellem provenuet og den nominelle værdi (kurs-tabet) indregnes i resultatopgørelsen over låneperioden.

Øvrige gældsforpligtelser måles til amortiseret kostpris, der i al væsentlighed svarer til nominal værdi.

### **Pengestrømsopgørelsen**

Pengestrømsopgørelsen viser institutionens pengestrømme for året opdelt på drifts-, investerings- og finansieringsaktivitet, årets forskydning i likvider samt institutionens likvider ved årets begyndelse og slutning.

#### *Pengestrøm fra driftsaktivitet*

Pengestrømme fra driftsaktiviteten opgøres som resultatet reguleret for ikke kontante resultatposter som af- og nedskrivninger, hensættelser samt ændring i driftskapitalen, renteindbetalinger og -udbetalinger samt betalt vedrørende ekstraordinære poster. Driftskapitalen omfatter omsætningsaktiver minus kortfristede gældsforpligtelser eksklusiv de poster, der indgår i likvider.

#### *Pengestrøm fra investeringsaktivitet*

Pengestrømme fra investeringsaktiviteten omfatter pengestrømme fra køb og salg af materielle og finansielle anlægsaktiver.

#### *Pengestrøm fra finansieringsaktivitet*

Pengestrømme fra finansieringsaktiviteten omfatter pengestrømme fra optagelse og tilbagebetaling af langfristede gældsforpligtelser.

#### *Likvider*

Likvider omfatter likvide beholdninger samt værdipapirer under omsætningsaktiver.

## RESULTATOPGØRELSE

Resultatopgørelse 1. januar - 31. december 2014	Note:	2014	2013
		kr.	kr.
Statstilskud	1	258.299.558	217.926.790
Deltagerbetaling og andre indtægter	2	68.461.387	52.016.290
Omsætning		326.760.945	269.943.080
Undervisningens gennemførelse	3	175.885.192	160.217.122
Markedsføring	4	5.666.456	5.303.677
Ledelse og administration	5	50.604.262	40.009.613
Bygningsdrift	6	62.579.736	53.827.783
Aktiviteter m. særlige tilskud	7	3.461.268	2.289.763
Forsknings- og udviklingsaktiviteter	8	6.976.860	1.389.420
Omkostninger i alt		305.173.775	263.037.378
Resultat før finansielle og ekstraordinære poster		21.587.170	6.905.702
Finansielle indtægter	9	236.950	123
Finansielle omkostninger	10	903.880	3.351
Resultat før ekstraordinære poster		20.920.240	6.902.474
Ekstraordinære indtægter		0	0
Ekstraordinære omkostninger		0	0
<b>ÅRETS RESULTAT</b>		<b>20.920.240</b>	<b>6.902.474</b>

## BALANCE 31. DECEMBER 2014

AKTIVER ultimo	Note	2014	2013
		kr.	kr.
Indretning af lejede lokaler	11	10.646.315	6.637.436
Grunde og bygninger	11	29.580.000	30.000.000
Undervisningsudstyr	11	2.869.240	3.210.478
Andet udstyr og inventar	11	10.680.930	10.225.650
<b>Materielle anlægsaktiver</b>		<b>53.776.486</b>	<b>50.073.565</b>
Deposita		23.628.151	14.029.405
<b>Finansielle anlægsaktiver</b>		<b>23.628.151</b>	<b>14.029.405</b>
<b>Anlægsaktiver i alt</b>		<b>77.404.637</b>	<b>64.102.970</b>
Tilgodehavender fra salg og tjenesteydelser		2.927.725	3.226.937
Andre tilgodehavender		5.499.789	6.658.331
Mellemregning Styrelsen for Videregående Uddannelser		0	0
Periodeafgrænsningsposter		1.739.163	6.910.621
<b>Tilgodehavender</b>		<b>10.166.678</b>	<b>16.795.889</b>
Værdipapirer		59.649.341	0
Likvide beholdninger		36.211.782	84.461.816
<b>Omsætningsaktiver i alt</b>		<b>106.027.801</b>	<b>101.257.705</b>
<b>AKTIVER I ALT</b>		<b>183.432.438</b>	<b>165.360.675</b>

PASSIVER ultimo	Note	2014	2013
		kr.	kr.
<b>Egenkapital i alt</b>	12	<b>58.384.780</b>	<b>37.464.540</b>
Hensættelser	13	4.140.819	2.475.588
<b>Hensættelser i alt</b>		<b>4.140.819</b>	<b>2.475.588</b>
<b>Langfristet gæld</b>		<b>28.591.193</b>	<b>0</b>
Gæld til pengeinstitutter		0	0
Kort del af langfristet gæld		752.688	0
Skyldig løn		7.594.318	7.026.360
Feriepengeforpligtelser		24.745.120	22.967.564
Øvrige kreditorer		4.580.878	11.769.276
Mellemregning Styrelsen for Videregående Uddannelser		24.456.628	21.067.892
Leverandører af varer og tjenesteydelser		26.281.607	20.342.103
Mellemregning med skolerne		180.298	180.298
Mellemregning ESN		0	30.000.000
Periodeafgrænsningsposter		3.724.108	12.067.054
<b>Kortfristet gæld</b>		<b>92.315.646</b>	<b>125.420.547</b>
<b>Gæld i alt</b>		<b>120.906.839</b>	<b>127.896.135</b>
<b>PASSIVER I ALT</b>		<b>183.432.438</b>	<b>165.360.675</b>

Andre forpligtelser	Note	2014	2013
		kr.	kr.
<b>Andre forpligtelser i alt</b>	14	<b>220.138.270</b>	<b>121.499.663</b>



## PENGESTRØM

Pengestrømsopgørelse 1. januar - 31. december 2014

	2014	2013
	kr.	kr.
<b>Driftens likviditetsvirkning:</b>		
Årets resultat	20.920.240	6.902.474
<i>Korrektioner for at afstemme årets resultat til likvide midler hidrørende fra driftsmæssige aktiviteter:</i>		
Afskrivninger og andre ikke kontante driftsposter	9.770.868	8.022.274
Ændring i hensættelserne	1.665.231	-2.922.056
Realiserede kursdifferencer	0	0
Tab ved salg/skrotning af anlægsaktiver	617.334	0
Gevinst ved salg af anlægsaktiver	0	0
<i>Stigning/fald i:</i>		
Tilgodehavender	6.629.211	-7.039.069
Kortfristet gæld	-33.104.901	24.507.036
<b>Driftens likviditetsvirkning i alt</b>	<b>6.497.984</b>	<b>29.470.659</b>
<b>Investeringers likviditetsvirkning</b>		
Køb af materielle anlægsaktiver	-14.091.124	-8.901.711
Salg af materielle anlægsaktiver	0	0
Forudbetaling for anlæg under opførelse	0	0
Ændring i deposita	-9.598.746	-3.726.566
<b>Investeringers likviditetsvirkning</b>	<b>-23.689.869</b>	<b>-12.628.277</b>
<b>Finansieringens likviditetsvirkning</b>		
Ændring i realkreditgæld	28.591.193	0
<b>Finansieringens likviditetsvirkning i alt</b>	<b>28.591.193</b>	<b>0</b>
<b>Årets likviditetsvirkning fra driften, investeringer samt finansiering</b>		
Likvider og værdipapirer pr. 1. januar	84.461.816	67.619.435
Årets likviditetsvirkning fra driften, investeringer og finansiering	11.399.308	16.842.382
<b>Likvider og værdipapirer pr. 31. december</b>	<b>95.861.123</b>	<b>84.461.817</b>
<i>Likvider og værdipapirer specificeres således:</i>		
Likvider	36.211.782	84.461.817
Værdipapirer	59.649.341	0
<b>Likvider og værdipapirer i alt</b>	<b>95.861.123</b>	<b>84.461.817</b>

## NOTER

	2014	2013
	kr.	kr.
<b>1. Statstilskud</b>		
Undervisningstaxameter	192.023.902	171.686.618
Fællesudgiftstilskud	26.681.492	27.078.270
Bygningstaxameter	22.911.488	21.660.176
Øvrige driftsindtægter	6.166.865	-13.008.322
Særlige tilskud	-222.090	-131.474
Forsknings- og udviklingsaktiviteter	10.737.900	10.641.522
<b>Statstilskud i alt</b>	<b>258.299.558</b>	<b>217.926.790</b>

	2014	2013
	kr.	kr.
<b>2. Deltagerbetaling og andre indtægter</b>		
Deltagerbetaling, uddannelse	57.803.439	42.576.138
Anden ekstern rekvirentbetaling	426.265	740.833
Andre indtægter	10.168.808	8.699.319
Forsknings- og udviklingsaktiviteter	62.876	0
<b>Deltagerbetaling og andre indtægter i alt</b>	<b>68.461.387</b>	<b>52.016.290</b>

	2014	2013
	kr.	kr.
<b>3. Undervisningens gennemførelse</b>		
Løn og lønafhængige omkostninger	136.439.354	136.132.175
Afskrivning	1.315.750	1.368.204
Øvrige omkostninger vedr. undervisningens gennemførelse	38.130.088	22.716.743
<b>Omkostninger til undervisningens gennemførelse i alt</b>	<b>175.885.192</b>	<b>160.217.122</b>

	2014	2013
	kr.	kr.
<b>4. Markedsføring</b>		
Løn og lønafhængige omkostninger	114.155	1.187.194
Øvrige omkostninger vedrørende udvikling og markedsføring	5.552.301	4.116.482
<b>Omkostninger til markedsføring i alt</b>	<b>5.666.456</b>	<b>5.303.677</b>

<b>5. Ledelse og administration</b>	<b>2014</b>	<b>2013</b>
Løn og lønafhængige omkostninger	37.878.107	30.934.235
Afskrivning	149.282	159.248
Øvrige omkostninger vedr. ledelse og administration	12.576.873	8.916.130
<b>Omkostninger til ledelse og administration i alt</b>	<b>50.604.262</b>	<b>40.009.613</b>

<b>6. Bygningsdrift</b>	<b>2014</b>	<b>2013</b>
Løn og lønafhængige omkostninger	4.241.246	2.957.018
Afskrivning	8.305.836	6.494.822
Øvrige omkostninger vedr. bygningsdrift	50.032.654	44.375.943
<b>Omkostninger til bygningsdrift i alt</b>	<b>62.579.736</b>	<b>53.827.783</b>

<b>7. Aktiviteter m. særlige tilskud</b>	<b>2014</b>	<b>2013</b>
Løn og lønafhængige omkostninger	0	0
Afskrivning	0	0
Øvrige omkostninger vedr. særlige tilskud	3.461.268	2.289.763
<b>Omkostninger til aktiviteter m. særlige tilskud i alt</b>	<b>3.461.268</b>	<b>2.289.763</b>

<b>8. Forsknings- og udviklingsaktiviteter</b>	<b>2014</b>	<b>2013</b>
Løn og lønafhængige omkostninger	4.762.528	1.218.250
Afskrivning	0	0
Øvrige omkostninger vedr. udviklingsaktiviteter	2.214.332	171.170
<b>Forsknings- og udviklingsaktiviteter i alt</b>	<b>6.976.860</b>	<b>1.389.420</b>

<b>9. Finansielle indtægter</b>	<b>2014</b>	<b>2013</b>
Renteindtægter og andre finansielle indtægter	236.950	123
Kursgevinster på værdipapirer	0	0
<b>Finansielle indtægter i alt</b>	<b>236.950</b>	<b>123</b>

<b>10. Finansielle omkostninger</b>	<b>2014</b>	<b>2013</b>
Renteomkostninger og andre finansielle omkostninger	903.880	3.351
Kurstab på værdipapirer	0	0
<b>Finansielle omkostninger i alt</b>	<b>903.880</b>	<b>3.351</b>

<b>11. Materielle anlægsaktiver - anlægsoversigt</b>	<b>Indretning af lejede lokaler</b>	<b>Grunde og Bygninger</b>	<b>Undervisningsudstyr</b>	<b>Andet udstyr og inventar</b>	<b>Anlæg i alt 2014</b>
	<b>kr.</b>	<b>kr.</b>	<b>kr.</b>	<b>kr.</b>	<b>kr.</b>
Anskaffelses-sum primo	8.673.526	0	11.917.928	13.851.939	<b>34.443.393</b>
Flyt mellem grupper	0	0	0	0	0
Tilgang i årets løb	6.135.379	30.000.000	192.335	7.763.410	<b>44.091.124</b>
Afgang i årets løb	-249.612	0	-2.248.558	-5.615.542	<b>-8.113.712</b>
<b>Anskaffelses-sum ultimo</b>	<b>14.559.293</b>	<b>30.000.000</b>	<b>9.861.705</b>	<b>15.999.807</b>	<b>70.420.805</b>
Akkumulerede afskrivninger primo	-2.036.090	0	-5.399.385	-6.934.353	<b>-14.369.828</b>
Flyt mellem grupper	0	0	0	0	0
Årets afskrivninger	-2.008.628	-420.000	-3.716.717	-3.625.523	<b>-9.770.868</b>
Årets tilbageførte afskrivninger	131.740	0	2.123.638	5.240.999	<b>7.496.377</b>
Afskrivninger ultimo	-3.912.978	-420.000	-6.992.464	-5.318.876	<b>-16.644.319</b>
Akkumulerede nedskrivninger primo	0	0	0	0	0
Årets nedskrivninger	0	0	0	0	0
Årets tilbageførte nedskrivninger	0	0	0	0	0
Nedskrivninger ultimo	0	0	0	0	0
Akkumulerede opskrivninger primo	0	0	0	0	0
Årets opskrivninger	0	0	0	0	0
Årets tilbageførte opskrivninger	0	0	0	0	0
Opskrivninger ultimo	0	0	0	0	0
<b>Akkumulerede af-, op- og nedskrivninger ultimo</b>	<b>-3.912.978</b>	<b>-420.000</b>	<b>-6.992.464</b>	<b>-5.318.876</b>	<b>-16.644.319</b>
<b>Bogført værdi ultimo</b>	<b>10.646.315</b>	<b>29.580.000</b>	<b>2.869.240</b>	<b>10.680.930</b>	<b>53.776.486</b>

	2014	2013
	kr.	kr.
<b>12. Egenkapital</b>		
Pr. 1. januar	37.464.540	30.562.065
Årets resultat	20.920.240	6.902.474
<b>Samlet egenkapital</b>	<b>58.384.780</b>	<b>37.464.540</b>

	2014	2013
	kr.	kr.
<b>13. Hensættelser</b>		
Hensættelse primo	2.475.588	5.397.645
Årets hensættelser	1.665.231	1.350.588
Årets tilbageførte hensættelser	0	-4.272.645
Hensættelser i alt	<b>4.140.819</b>	<b>2.475.580</b>

	Forpligtet periode	2014
	til og med	kr.
<b>14. Andre forpligtigelser</b>		
Lejekontrakt Landemærket	06.2018	26.380.988
Lejekontrakt Blågårdsgade	07.2018	26.249.180
Lejekontrakt Nørgaardsvej	01.2021	42.882.938
Lejekontrakt Nansensgade 6. sal	08.2020	5.277.083
Lejekontrakt Nansensgade 1.-5. sal	08.2026	117.844.417
Leasing VW Caddy	04.2017	56.634
Leasing VW Polo	08.2017	79.825
Servicekontrakt Landemærket	03.2015	53.784
Rengøring Landemærket	02.2015	173.426
Kantine Nansensgade	09.2015	434.997
Kantine Landemærket og Blågårdsgade	09.2015	705.000
<b>I alt</b>		<b>220.138.270</b>

## SÆRLIGE SPECIFIKATIONER

	2014	2013
<b>Revision</b>		kr.
Honorar for revision	382.000	220.000
Andre ydelser	0	0
<b>Revision i alt</b>	<b>382.000</b>	<b>220.000</b>

	2014	2013
<b>Personaleomkostninger</b>	kr.	kr.
Erhvervsakademiet samlede lønudgifter m.v. fordeler sig således:		
Lønninger m.v.	161.034.049	152.746.036
Pensioner	21.354.890	18.754.267
Andre udgifter til social sikring	1.046.451	928.569
<b>Personaleomkostninger i alt</b>	<b>183.435.390</b>	<b>172.428.872</b>
Heraf udgør lønninger til institutionsledelse og bestyrelse	2.990.168	2.894.647
<b>Personaleårsværk</b>		
Antal årsværk inkl. ansatte på sociale vilkår	362,7	349,8
Andel i procent ansat på sociale vilkår	1,27	2,7

Indtægtsdækket virksomhed (IV)	2010	2011	2012	2013	2014	I alt
	t.kr.	t.kr.	t.kr.	t.kr.	t.kr.	t.kr.
Indtægter	0	0	2.059	4.558	4.664	11.282
Lønomkostninger	0	-285	-614	-3.067	-1.067	-5.033
Andre omkostninger	0	0	-162	-589	-737	-1.489
<b>Indtægtsdækket virksomhed i alt</b>	<b>0</b>	<b>-285</b>	<b>1.283</b>	<b>902</b>	<b>2.860</b>	<b>4.760</b>

Det akkumulerede resultat (egenkapitalen) i den indtægtsdækkede virksomhed ultimo regnskabsåret i de enkelte år udgør pr. 31.12.2014 4.760 t.kr., idet år 2010 er fastsat til første optjeningsår. Det akkumulerede resultat må ikke være negativt 4 år i træk.

Indirekte omkostninger er fordelt efter beregnet elevtal/omsætning til de pågældende projekter sat i forhold til Erhvervsakademiets samlede elevtal/omsætning.

## Økonomisk opgørelse vedrørende fripladser til visse udenlandske studerende

## Fripladser

	Antal ansøgninger (nye)	Antal personer, der har fået tildelt hel/delvis friplads	Forbrug i regnskabsåret	Supplerende egenbetaling af stipendieafgift ved delvis friplads
Uddannelse				
PBA i International Handel og Markedsføring	2	3	87.500	35.000
Markedsføringsøkonom	8	5	97.000	28.000
Serviceøkonom	0	1	20.000	12.500
PBA i International Hospitality Management	2	1	57.500	-
<b>I alt</b>	<b>12</b>	<b>10</b>	<b>262.000</b>	<b>75.500</b>

År	Beholdning primo	Overført fra UVM/VUS	Overført overskud vedr. udenlandske betalingsstuderende	Forbrug i regnskabsåret	Beholdning ultimo
2010	0	492.737	-	124.488	368.249
2011	368.249	643.962	-	423.391	588.820
2012	588.820	765.184	-	286.928	1.067.076
2013	1.067.076	538.414	-	620.000	985.490
2014	985.490	467.717	-	262.000	1.191.207
<b>Hensat til afgivne tilsagn pr. 31. december 2014:</b>					<b>1.191.207</b>

**Stipendier**

<i>Uddannelse</i>	Antal ansøgninger (nye)	Antal personer	Forbrug i regnskabsåret kr.
PBA i International Handel og Markedsføring	2	2	40.000
PBA i International Hospitality Management	2	1	40.000
Markedsføringsøkonom	8	4	56.000
Serviceøkonom	0	1	18.000
Finansøkonom	0	1	2.000
<b>I alt</b>	<b>12</b>	<b>9</b>	<b>156.000</b>

År	Beholdning primo	Overført fraUVM/VUS	Overført overskud vedr. udenlandske betalingsstuderende	Forbrug i regnskabsåret	Beholdning ultimo
2010	0	335.392	-	-	335.392
2011	335.392	440.041	-	384.128	391.305
2012	391.305	527.713	-	252.300	666.718
2013	666.718	360.737	-	349.000	678.455
2014	678.455	310.117	-	156.000	832.572
<b>Hensat til afgivne tilsagn pr. 31. december 2014</b>					<b>832.572</b>



# Påtegninger

## LEDELSESPÅTEGNING

Bestyrelse og direktion har dags dato behandlet og godkendt nærværende årsrapport for regnskabsåret 2014 for Copenhagen Business Academy.

Årsrapporten er udarbejdet i overensstemmelse med lov om statens regnskab m.v. samt bekendtgørelse nr. 70 af 27. januar 2011 om statens regnskabsvæsen mv. I henhold til § 39, stk. 4 i regnskabsbekendtgørelsen tilkendes det hermed:

- at årsrapporten er rigtig, dvs. at årsrapporten ikke indeholder væsentlige fejlinformationer eller udeladelser, herunder at målostillingen og målrapporteringen i årsrapporten er fyldestgørende.
- at de dispositioner, som er omfattet af regnskabsaflæggelsen, er i overensstemmelse med meddelte bevillinger, love og andre forskrifter samt med indgåede aftaler og sædvanlig praksis.
- at der er etableret forretningsgange, der sikrer en økonomisk hensigtsmæssig forvaltning af de midler og ved driften af de institutioner, der er omfattet af årsrapporten.

København, den 7. april 2015

Daglig ledelse



---

Ole Gram-Olesen  
Rektor

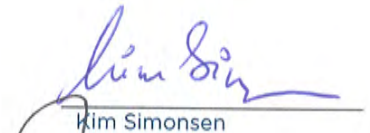
Endvidere erklærer bestyrelsen på tro og love at opfylde habilitetskravene i § 14 i lov om professionshøjskoler/erhvervsakademier for videregående uddannelser.

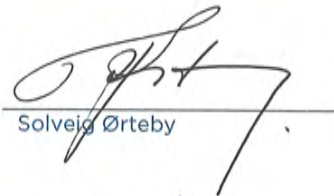
København, den 7. april 2015

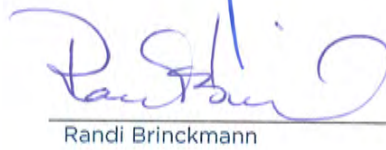
Bestyrelse

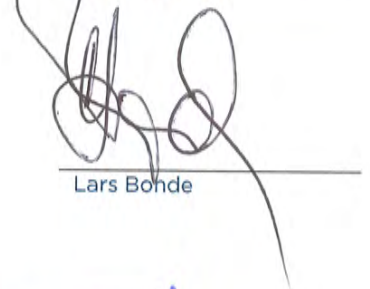
  
Ing-Marie Frithiof, formand

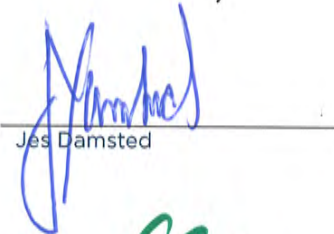
  
Niels Milling

  
Kim Simonsen

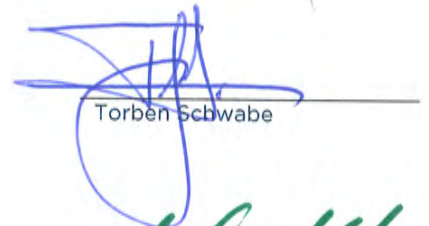
  
Solveig Ørteby

  
Randi Brinckmann

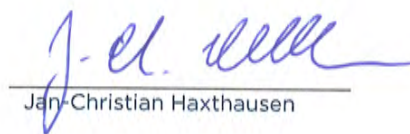
  
Lars Bonde

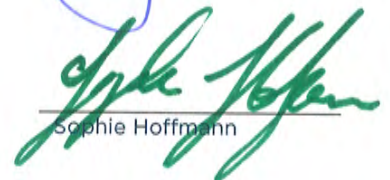
  
Jes Damsted

  
Bent Greve

  
Torben Schwabe

  
Annette Larsen

  
Jan-Christian Haxthausen

  
Sophie Hoffmann

  
Christian Munch

## DEN UAFHÆNGIGE REVISORS PÅTEGNING

### Påtegning på årsregnskabet

Vi har revideret årsregnskabet for Copenhagen Business Academy for perioden 1. januar - 31. december 2014, der omfatter anvendt regnskabspraksis, resultatopgørelse, balance, pengestrømsopgørelse, noter og særlige specifikationer. Årsregnskabet er udarbejdet efter lov om statens regnskabsvæsen m.v. og regler fastsat i Finansministeriets Økonomisk Administrative Vejledning.

### Ledelsens ansvar for årsregnskabet

Ledelsen har ansvaret for udarbejdelsen af et årsregnskab, der er rigtigt, dvs. uden væsentlige fejl og mangler i overensstemmelse med lov om statens regnskabsvæsen m.v. og regler fastsat i Finansministeriets Økonomisk Administrative Vejledning. Ledelsen har endvidere ansvaret for den interne kontrol, som ledelsen anser for nødvendig for at udarbejde et årsregnskab uden væsentlig fejlinformation, uanset om denne skyldes besvigelser eller fejl, samt valg og anvendelse af en hensigtsmæssig regnskabspraksis og udøvelse af regnskabsmæssige skøn, som er rimelige efter omstændighederne. Herudover er det ledelsens ansvar, at de dispositioner, der er omfattet af årsregnskabet, er i overensstemmelse med meddelte bevillinger, love og andre forskrifter samt med indgåede aftaler og sædvanlig praksis.

### Revisors ansvar

Vores ansvar er at udtrykke en konklusion om årsregnskabet på grundlag af vores revision. Vi har udført revisionen i overensstemmelse med internationale standarder om revision og yderligere krav ifølge dansk revisorlovgivning, god offentlig revisionskik samt Undervisningsministeriets bekendtgørelse nr. 1291 af 12. december 2008 om revision og tilskudskontrol m.m. ved erhvervsakademier for videregående uddannelser. Dette kræver, at vi overholder etiske krav samt planlægger og udfører revisionen for at opnå høj grad af sikkerhed for, om årsregnskabet er uden væsentlig fejlinformation.

En revision omfatter udførelse af revisionshandlinger for at opnå revisionsbevis for beløb og oplysninger i årsregnskabet. De valgte revisionshandlinger afhænger af revisors vurdering, herunder vurdering af risici for væsentlig fejlinformation i årsregnskabet, uanset om denne skyldes besvigelser eller fejl. Ved risikovurderingen overvejer revisor intern kontrol, der er relevant for institutionens udarbejdelse af et årsregnskab, der er rigtigt, dvs. uden væsentlige fejl og mangler. Formålet hermed er, at udforme revisionshandlinger, der er passende efter omstændighederne, men ikke at udtrykke en konklusion om effektiviteten af institutionens interne kontrol. En revision omfatter endvidere vurdering af, om ledelsens valg af regnskabspraksis er passende, og om ledelsens regnskabsmæssige skøn er rimelige, samt en vurdering af den samlede præsentation af årsregnskabet.

Revisionen omfatter desuden en vurdering af, om der er etableret forretningsgange og interne kontroller, der understøtter, at de dispositioner, der er omfattet af årsregnskabet, er i overensstemmelse med meddelte bevillinger, love og andre forskrifter samt med indgåede aftaler og sædvanlig praksis.

Det er vores opfattelse, at det opnåede revisionsbevis er tilstrækkeligt og egnet som grundlag for vores konklusion med forbehold.

### Forbehold

#### *Grundlag for konklusion med forbehold*

Som anført i ledelsesberetningen har institutionen i 2013 periodiseret en del af modtaget tilskud til udviklings- og evidensbaseret af uddannelserne med kr. 9,2 mio. Uddannelses- og Forskningsministeriet har udtalt, at der ikke forudsættes gennemført en nærmere specifik aktivitet for at opnå ret til tilskuddet, hvorfor akademierne ikke måtte periodisere tilskudsmidlerne. Vi tager derfor forbehold for den foretagne periodisering i 2013, idet den ikke er i overensstemmelse med Statens Regnskabsregler. Såfremt periodiseringen ikke var foretaget, ville årets resultat for 2013 og egenkapitalen pr. 31. december 2013 være forøget med kr. 9,2 mio., mens resultatet for 2014 ville have været forringet med kr. 9,2 mio. Egenkapitalen pr. 31. december 2014 er ikke påvirket af forholdet.

**Konklusion**

Det er vores opfattelse, at årsregnskabet for regnskabsåret 1. januar - 31. december 2014, bortset fra virkningen af det i forbeholdet anførte, i alle væsentlige henseender er udarbejdet i overensstemmelse med lov om statens regnskabsvæsen m.v. og regler fastsat i Finansministeriets Økonomisk Administrative Vejledning. Det er ligeledes vores opfattelse, at der er etableret forretningsgange og interne kontroller, der understøtter, at de dispositioner der er omfattet af årsregnskabet, er i overensstemmelse med meddelte bevillinger, love og andre forskrifter samt med indgåede aftaler og sædvanlig praksis.

**Udtalelse om ledelsesberetningen**

Vi har gennemlæst ledelsesberetningen og bilag 1. Vi har ikke foretaget yderligere handlinger i tillæg til den udførte revision af årsregnskabet. Det er på denne baggrund vores opfattelse, at oplysningerne i ledelsesberetningen er i overensstemmelse med årsregnskabet.

København, den 7. april 2015

35

PricewaterhouseCoopers

Statsautoriseret Revisionspartnerselskab



Carsten Blicher

Statsautoriseret revisor



Niels Villadsen

Statsautoriseret revisor

# Bilag

## BILAG 1 – DETALJERET MÅLRAPPORTERING

(S) = fælles for sektoren (I) = institutionsspecifikke

### 1. Bedre kvalitet i uddannelserne

Indikator	Evt. fordeling	Målopfyldelse 2013	Mål 2014	Målopfyldelse 2014	Opfyldelsesgrad
<i>Studieintensitet</i>					
1.1 Holdundervisning i timer pr. semester/ uge (I)	EAK	290/19	255/17	285/19	Opfyldt
	PBA	241/17	210/14	235/17	

Indikatoren er akademiets mindste omfang af skemalagt undervisning med lærerdeltagelse i hhv. hele semester og pr. uge. Hertil kommer en række andre individuelle læringsaktiviteter i form af projekter, casestudies, vejledning m.v.

#### *Studerendes oplevelse af kvalitet*

1.2 Samlet studieglæde (I)	Fuldtid	64	70	64	Delvist opfyldt
	Deltid	67	70	69	
1.3 Samlet udbytte (I)	Fuldtid	66	75	66	Delvist opfyldt
	Deltid	69	73	71	
1.4 Kvalitet i undervisningen (S)	Fuldtid	70	72	70	Delvist Opfyldt
	Deltid	74	75	75	

Hovedtal fra de årlige undersøgelser af studerendes kvalitetsoplevelser. Der anvendes en skala fra 0-100, hvor 60 er over middel.

#### *Tæt på praksis*

1.5 Implementering af nyt praksiskoncept på uddannelserne (I)		30 %	70 %	70 %	Opfyldt
---	--	------	------	------	---------

Alle relationer mellem Erhvervsakademiet og enkeltvirksomheder med tilhørende kontaktpersoner registreres på alle uddannelser. Udrulning af guides, kriterier og segmentering er i proces.

## 2. Bedre sammenhæng i uddannelsessystemet

Indikator	Evt. fordeling	Målopfyldelse 2013	Mål 2014	Målopfyldelse 2014	Opfyldelsesgrad
<i>Overgang fra erhvervsuddannelser</i>					
2.1 Antal studerende med EUD-baggrund (I)	EAK	57	200	147	Ikke opfyldt
	AU	861	1.350	958	
<i>Egne overbygninger</i>					
2.2 Andel erhvervsakademiuddannelser med overbygninger (I)		Alle	Alle	Alle	Opfyldt
<i>Adgang til videreuddannelse på danske universiteter</i>					
2.3 Andel professionsbacheloruddannelser, som giver direkte adgang til en dansk kandidatuddannelse (S)		2/7	2/7	6/7	Opfyldt
<i>Aktivitet på efter- og videreuddannelse</i>					
2.4 Aktivitet på deltidsuddannelser (S)	AU	1.024	1.500	1.127	Ikke opfyldt
	Diplom	88	175	106	
		Fagdeltagere i alt: 6.642		Fagdeltagere i alt: 8.357	

Målt på antal årselever, som indberettet til ministeriet. En årselev repræsenterer typisk tre studerende.

## 3. Tidligere færdig og mindre frafald

Indikator	Evt. fordeling	Målopfyldelse 2013	Mål 2014	Målopfyldelse 2014	Opfyldelsesgrad
<i>Højere gennemførelse og mindre frafald</i>					
3.1 Andel studerende, som fuldfører uddannelsen (S)	EAK	70 %	75 %	69 %	Delvist opfyldt
	PBA	79 %	75 %	78 %	
3.2 Andel studerende, som fortsat er aktive efter 1. studieår (S)	EAK	72 %	80 %	78 %	Opfyldt
	PBA	71 %	85 %	89 %	

## 4. Øget innovationskapacitet

Indikator	Evt. fordeling	Målopfyldelse 2013	Mål 2014	Målopfyldelse 2014	Opfyldelsesgrad
<i>Innovation og Entreprenørskab som overbygningsuddannelse</i>					
4.1 Optag på PBA i Innovation og Entreprenørskab (I)		82	150	80	Ikke opfyldt
<i>Inkubationsmiljøer tæt på uddannelserne</i>					
4.2 Antal studerende i integrerede inkubationsmiljøer (I)		36	120	54	Ikke opfyldt
<i>Innovation i alle uddannelser</i>					
4.3 Andel af erhvervsakademiuddannelser med læring inden for innovation (I)		2/8	Alle	6/10	Delvist opfyldt
I opgørelsen indgår læringsforløb med et omfang på mindst 5 ECTS point					
<i>Sammenhæng med praksis</i>					
4.4 Andel af studerende i virksomheds- eller iværksætterpraktik (S)		99 %	98 %	99 %	Opfyldt
4.5 Andel afslutningsprojekter i samarbejde med en virksomhed		98 %	98 %	98 %	Opfyldt
<i>Undervisernes samspil med praksis</i>					
4.6 Andel af fastansatte undervisere, der underviser på både fuld- og deltidsuddannelserne		23 %	25 %	27 %	Opfyldt
4.7 Andel af underviserne, der gennemfører et undervisnings-, studie- eller virksomhedsophold i ind- eller udland (S)		12 %	7 %	18 %	Opfyldt
4.8 Antal private virksomheder, som institutionen deltager i konkrete samarbejder med (S)		435	500	554	Opfyldt

## 5. Styrket udviklings- og evidensbasering

Indikator	Evt. fordeling	Målopfyldelse 2013	Mål 2014	Målopfyldelse 2014	Opfyldelsesgrad
<i>Strategiske udviklingssamarbejder</i>					
5.1 Strategiske udviklingssamarbejder med sigte på innovation af de erhverv og funktionsområder, som Cphbusiness' uddannelsesportefølje retter sig mod (I)		3	5	5 NICE i samarbejde med Wonderful Copenhagen, Horesta, 3F og RUC.  Lyngby - oplevernes by i samarbejde med ledelsen i Lyngbys Storceter, butikshefer og ansatte i nogle af ceterets butikker.  Innovation gennem entreprenørskab i samarbejde med start-up/iværksætttermiljøer på DTU Skylab, CSE på CBS, FFE m.fl.  pREACH i samarbejde med SMV'ere, der er omfattet af kemikalie-lovgivningen samt med Dansk Erhverv og Miljøministeriet  Fremtidens finansielle medarbejdere i samarbejde med FA m.fl.	Opfyldt
<i>Videnopbygning</i>					
5.2 Handleplan for kapacitetsopbygning og styrket udviklings- og evidensbasering (S)		Implementeret	Opfølgning og revision	Der udarbejdes hvert år et udviklingsprogram, som godkendes af bestyrelsen og iværksættes af Cphbusiness Innovation.	Opfyldt
<i>Omfang, spredning og finansiering af udvikling</i>					
5.3 Andel af underviserne, som er involveret i forsknings- og udviklingsaktiviteter (S)		9 %	20 %	25 %	Opfyldt
5.4 Omfang af ekstern finansiering af institutionens forsknings- og udviklingsaktiviteter (S)		515.000 kr.	3 mio. kr.	3,16 mio. kr.	Opfyldt



## 6. Internationalisering (valgfrit supplerende mål)

Indikator	Evt. fordeling	Målopfyldelse 2013	Mål 2014	Målopfyldelse 2014	Opfyldelsesgrad
<i>International sammenhæng</i>					
6.1 Andel studerende på internationale forløb (I)		24 %	30 %	32 %	Opfyldt
6.2 Andel af de studerende, der gennemfører et studie- eller praktikophold i udlandet som en del af deres uddannelse (I)					Opfyldt
Mindst 14 dage		9 %	15 %	12 %	
Mindst 12 uger		18 %	5 %	20 %	