

Bestyrelsen

---

## PROGRAM MED BILAG

### 56. møde - bestyrelsesmøde og strategiseminar 2021

Torsdag den 23. september 2021 kl. 12.00 - 21.30 på Bernstorff Slot [www.bernstorffslot.dk](http://www.bernstorffslot.dk)

Eventuelle afbud til bestyrelsesmøde og / eller strategiseminar meddeles venligst Ann-Cathrine Andersson senest den 21. september - [aca@cphbusiness.dk](mailto:aca@cphbusiness.dk).



## DAGENS PROGRAM

12.00-13.00	Ankomst og frokost	
13.00-13.50	<b>Ordinært bestyrelsesmøde</b> , dagsordenen pkt. 1-4 <i>Strategi 2025 – præsentationsfilm</i>	/ Charlotte
13.50-14.10	Pause	
14.10-14.40	<b>Strategiseminar 2021</b> <i>Cphbusiness fra by til land på dansk</i> Indflyvning	/ Ole
14.40-15.00	Oplæg til 1. workshop:	/ Line
15.00-15.30	<i>Fremrykning mod nord</i>	
15.30-16.00	Rapportering og fælles drøftelse	
16.00-16.20	Pause	
16.20-16.40	Oplæg til 2. workshop:	/ Lars & Line
16.40-17.20	<i>Konsolidering i syd</i>	
17.20-17.50	Rapportering og fælles drøftelse	
17.50-18.00	<b>Ordinært bestyrelsesmøde</b> , dagsordenens pkt. 5	/ Charlotte
18.00-18.10	Opsummering og afrunding	/ Charlotte & Ole
18.10-19.10	Forfriskning	/ Charlotte
19.10-21.30	Middag	

---

## BILAG

- 56. bestyrelsesmøde - mødeindkaldelse med bilag
- Oplæg til Strategiseminar 2021

Alle bilag er samlet i dette dokument.

I det enkelte bilag er der desuden links til relevant baggrundsmateriale, som er lagt op på bestyrelsens side på Cphbusiness' intranet (bestyrelsens login oplysninger forefindes i mailen med fremsendte mødemateriale).

Cphbusiness bestyrelsen

---

## Indkaldelse med dagsorden og bilag

56. møde – Torsdag den 23. september 2021

---

### *Bestyrelsen*

Charlotte Lundblad, formand	CL
Anne Knøs	AKNO
Kim Simonsen	KIS
Charlotte Hougaard	CH
Randi Brinckmann	RBW
Lars Bonde	LBO
Jes Damsted	JDA
Torben Schwabe	TSC
Annemette Kjærgaard	ALK
Charlotte Morell	CHJ
Jan-Christian Haxthausen	JCH
Josefine Düring Reyes Jensen	JJ
Nicoline Ravn Grønbech	NG

### *Tilforordnede*

Ole Gram-Olesen, rektor og sekretær	OGR
Line Louise Hansen, uddannelsesdirektør	ELHA
Lars Brejnrod, ressourcedirektør	LPB

Gæst ved strategiseminar: Maria Kirstine Lovén, udviklingschef Nordsjælland

Cphbusiness bestyrelsen

---

## **DAGSORDEN – ORDINÆRT BESTYRELSEMØDE**

1. Godkendelse af dagsorden
2. Godkendelse af referat af sidste møde
3. Orientering
  - 3.1 – ved formanden
  - 3.2 – ved rektor (Bilag 3.2)
  - 3.3 – ved alle
4. Halvårsregnskab (Bilag 4.1)
5. Cphbusiness fra by til land på dansk (Bilag 5.1 – punktet drøftes på strategiseminaret)
6. Eventuelt

## **BILAG**

- 3.2 Orientering ved rektor
- 4.1 Halvårsregnskab
- 5.1 Cphbusiness fra by til land på dansk

---

På vegne af formanden,

Ole Gram-Olesen

## Bilag 3.2

### ORIENTERING VED REKTOR

---

#### Ministeriet og sektoren

##### Corona

De sidste restriktioner er blevet ophævet, og samfundet og Cphbusiness er kommet ud på den anden side til noget, der minder om en normal hverdag.

Corona har dog ikke sluppet sit tag i Danmark, og vi ser stadig nye smittetilfælde blandt studerende og medarbejdere. Derfor er vi glade for, at Sundhedsstyrelsen har taget initiativ til opsøgende vaccination mod COVID-19 på uddannelsesinstitutionerne. I skrivende stund har vi besøg af Region Hovedstadens akutberedskab på alle lokaliteter med tilbud om vaccination på stedet af både ikke-vaccine-rede og vaccinerede, som mangler det andet stik. Vi håber, at mange vil tage imod tilbuddet.

##### De to politiske aftaler

Aftalen om afvikling af de internationale uddannelser og aftalen om udflytning af studiepladser fra by til land er nu en realitet, og direktionen fik på bestyrelsens møde i juni i opdrag at udarbejde et oplæg til, hvordan Cphbusiness bedst imødegår de to aftaler. Konsekvensen af aftalen om afvikling af de internationale uddannelser rammer hårdt og hurtigt, mens konsekvensen af aftalen om udflytning fra by til land rammer over en noget længere tidshorisont.

Direktionens oplæg fremgår af materialet til dagens strategiseminar, og oplægget motiverer den indstilling, som fremgår af dagordenens pkt. 5. Punktet behandles efter dagens strategidel med tilhørende workshops og drøftelser.

Direktionens oplæg er udarbejdet på baggrund af en række drøftelser i Cphbusiness' samlede ledelse, dialog med ministeriet med henblik på en række præciseringer af aftalernes udmøntning samt dialog med hhv. KEA og Zealand om aftalernes betydning for det samlede uddannelsesbillede på Sjælland. Sammen med KEA og Erhvervsakademi Aarhus har vi været i dialog om de særlige forhold, der gør sig gældende for de tre storbyakademier, som rammes af begge aftaler. Endvidere er der en igangværende dialog med en række relevante nuværende eller potentielle aktører i Hillerød samt indledende forhandlinger om det nye lejemål i Hillerød.

## Kompensation for nedlukning af de internationale uddannelser

Aftalen om nedlukning af de engelsksprogede uddannelser indeholder en kompensationsordning, hvor der i årene 2023-2025 udbetales et særtilskud til de institutioner, der på grund af indgrebet mister mere end 5 % af sine uddannelsespladser.

Det gør Cphbusiness, idet ministeriet har opgjort optaget af studerende på engelsksprogede uddannelser til 431 og vores samlede optag til 3.012, svarende til godt 14 %. Vi modtager på den baggrund særtilskud på hhv. 5,6 mio. kr. i 2023, 4,2 mio. kr. i 2024 og 2,8 mio. kr. i 2025 – i alt 12,6 mio. kr.

## Ny uddannelses- og forskningsminister

Statsminister Mette Frederiksen præsenterede den 16. august en ministerrokade, som bl.a. betød, at Jesper Petersen blev ny uddannelses- og forskningsminister efter Ane Halsboe-Jørgensen. Jesper Petersen fra Socialdemokratiet, som er den 11. uddannelses- og forskningsminister på 12 år, er i forhold til vores område et ubeskrevet blad, så vi ser frem til at lære ham nærmere at kende.

I forhold til den aktuelle uddannelses- og forskningspolitik får ministerskiftet formodentlig ingen betydning. De politiske aftaler, som er indgået på vores felt, har så bred deltagelse af Folketingets partier, at hverken en ny minister eller en ny regering forventes at ændre det aktuelle billede.

Se Jesper Petersens CV [her](#).

## Finansloven

Folketinget har vedtaget forslag til finanslov for 2022, og ministeriet har orienteret erhvervsakademierne om den netop fremsatte finanslov.

Indtægter og udgifter ved hhv. aftalen om internationale studerende og udflytning af uddannelser er ikke medregnet i det foreliggende finanslovsforslag, formentlig fordi aftalerne blev indgået måneder efter, at ministerierne afleverede deres FL-bidrag til Finansministeriet. I stedet håndteres det gennem et ændringsforslag i løbet af finanslovsprocessen.

Finansiering af en række særlige OK21-puljer har reduceret tilskuddene med 0,1 %.

## Danske Erhvervsakademiers Årsmøde

Danske Erhvervsakademiers Årsmøde afholdes den 28. oktober, hvor det igen vil være muligt at mødes fysisk til et fagligt program og efterfølgende middag med gode diskussioner på tværs af sektoren.

## Sektorstrategi og strategiske rammekontrakter

Erhvervsakademiernes sektorstrategi 2022-2025 er færdig og vil blive omdelt på mødet. Der arbejdes her i efteråret med strategiens videre udmøntning i sektorens forskellige udvalg og netværk.

Grundet behovet for fleksibilitet i forhold til processen for forhandlingerne om strategiske rammekontrakter for 2022-25, er alle institutioner blevet tilbudt udskydelse af det andet og sidste forhandlingsmøde med ministeriet. Vi har taget imod denne mulighed, som skaber et større frirum i forhold til den proces, der følger i efteråret som konsekvens af de nye politiske udspil. Her skal Cphbusiness i efteråret udarbejde en samlet plan for udmøntningen af de to politiske aftaler frem mod 2030. Udarbejdelsen af denne plan sker i dialog med ministeriet, og planerne skal være udarbejdet ved udgangen af 2021. Efterfølgende vil denne plan indgå i den kommende strategiske rammekontrakt, hvor det næste forhandlingsmøde med ministeriet nu er rykket til den 24. januar 2022.

## Regionen og Cphbusiness

### Nordsjælland

Når vi taler potentiel vækst uden for hovedstadsområdet, er det nærliggende først at se på de muligheder, som vores aktiviteter i Hillerød repræsenterer. Her har vi et brohoved med en god trafikal beliggenhed og et attraktivt lokalmiljø, som vi allerede er en aktiv og værdsat spiller i.

Cphbusiness Hillerød i SlotsArkaderne har siden januar 2021 dannet ramme om uddannelserne til serviceøkonom, markedsføringsøkonom, handelsøkonom og financial controller. Etableringen tegner til at være en succes, og med sommerens optag er vi allerede oppe på fuld kapacitetsudnyttelse i den nye lokalitet. De studerende synes at sætte pris på placeringen midt i et levende bymiljø og i gåafstand fra Hillerød Station.

Aktuelt er vi i indledende forhandling med en anden udlejer om et lejemål tæt på SlotsArkaderne i samme bymiljø og med samme muligheder for en indretning, som afspejler den pædagogiske praksis, som vi stiler efter. Dette lejemål er nærmere beskrevet i indstillingen til pkt. 5.

Som det fremgår af oplægget til dagens strategiseminar, følger vi udviklingen i Hillerød tæt og noterer os den vækst, som området repræsenterer både erhvervsmæssigt, boligmæssigt og med hensyn til uddannelse.

Både Hillerød Kommune og C4 Foreningen har et skarpt øje for potentialet i nye uddannelsestilbud, og uddannelse er da også hovedtemaet på C4s årlige strategiseminar den 30. september for organisationens bestyrelse, som Ole sidder i. Desuden har Hillerød Kommune inviteret Cphbusiness, KEA og Københavns Professionshøjskole til et dialogmøde om Hillerød som uddannelsesby den 13. oktober.

Den ansøgning om prækvalificering til udbud af finansøkonom i Hillerød, som er omtalt i oplægget til dagens strategiseminar er underbygget af støtteerklæringer fra Hillerød Kommune og C4, som i erklæringerne bekræfter det nye udbuds værdi i forhold til både de unge og det lokale erhvervsliv.

Generelt er Cphbusiness godt eksponeret i Nordsjælland, senest med [denne artikel](#) i Frederiksborg Amtsavis.



### *Styrket samarbejde mellem Miljønetværk Nordsjælland og C4*

Miljønetværk Nordsjælland, som er etableret af Cphbusiness, har styrket samarbejdet med C4 Foreningen, som blandt andet byder på en række spændende seminarer og workshops i 2021 og 2022, hvor næste seminar afholdes mandag den 6. oktober med temaet *Kom godt i gang med bæredygtig forretningsudvikling*.

Samarbejdet betyder også, at C4 Foreningen reklamerer bredt for miljønetværkets øvrige arrangementer, ligesom alle medlemmer af C4, der deltager i vores fælles arrangementer, vil blive tilbudt medlemskab af Miljønetværk Nordsjælland.

Samarbejdet har henover sommeren allerede affødt seks nye medlemmer i miljønetværket, herunder Jens Meyer som repræsentant for C4 Foreningen. Vi har fået 14 nye virksomheder i netværket det seneste år, og vi har i dag 62 medlemmer, hvoraf de 50 er fra virksomheder. De resterende er enkeltpersoner og tidligere studerende. Vores arrangementer i Miljønetværket har det seneste år haft mere end 300 deltagere. C4 har en aktiv rolle i markedsføringen af både arrangementer og netværket som helhed.

### *Sommerskole for laborantstuderende*

På laborant- og miljøteknologuddannelsen foregår en væsentlig del af undervisningen i vores laboratorier på Peder Oxes Allé. Under corona holdt vi laboratorierne åbne, men som følge af de mange restriktioner, var anvendelsen ret begrænset. Derfor gennemførte vi i august en sommerskole for 2. og 3. semesterstuderende, der her fik mulighed for at indhente den manglende praksis. Sommerskolen blev en succes både fagligt og socialt. Kurserne kommer til at indgå i vores talentprogram, dvs. at studerende, der deltager aktivt, har mulighed for at få en udmærkelse på deres eksamensbevis.

### **Lyngby**

Johannes Fog byggeriet er påbegyndt og vil skyde i vejret i løbet af de kommende måneder. Projektet blev i forrige uge præsenteret på et møde i Science City Lyngby, hvor virksomheder som Microsoft, Cowi, IBM og DTU deltog. Projektet høstede stor anerkendelse for husets multifunktionelle anvendelse, og den nye tilgang til samspil mellem uddannelse, erhvervsliv og inkubationsmiljø, som Cphbusiness' indretning af sin del af bygningen er udtryk for. Desuden var der stor anerkendelse af, at huset vil repræsentere de nyeste landvindinger inden for bæredygtigt byggeri og ejendomsdrift.

### *Studerende vinder DTU X-Tech*

Studerende på professionsbacheloroverbygningen i innovation og entrepreneurship, Joachim Sheele Rådstoga, har vundet både DTU X-Tech Entreprenør-pris (200.000 dkk) og National Startup Competition 2021 (100.000 dkk) med hans startup AQfeed.

Joachims virksomhed startede som hans bachelorprojektet i et samarbejde mellem Cphbusiness og DTU-studerende og er en innovativ løsning til fodring af fisk, som forbedrer fiskenes smag og kvalitet. AQfeed kombinerer de sidste nye teknologier i feltet med en meget innovativ cirkulær forretningsmodel. På denne måde er denne start-up både miljøvenlig, innovativ og økonomisk solid. Vi gav Joachim og hans team et stort tillykke med på vejen.

## **Bornholm**

Igen i år er vi kommet godt fra start på Bornholm. I alt 31 studerende er påbegyndt en uddannelse hos Cphbusiness på Bornholm. Det er flot taget i betragtning, at vi i år ikke har udbudt finansøkonomuddannelsen. Den udbydes kun hvert andet år.

I alt er der i år påbegyndt 88 studerende på en videregående uddannelse på Bornholm. Socialrådgiveruddannelsen har lige som finansøkonomuddannelsen heller ikke haft optag i år, så derfor det noget lavere tal.

Til november udbyder vi akademiuddannelsen i ledelse, og det lader til, at der er en del landmænd og andre faglærte, der er interesserede i at påbegynde den.

Vi glæder os over, at vi hele tiden udvider antallet af praktikvirksomheder på Bornholm og udbreder samarbejdet og dermed kendskabet til, hvad vores uddannelser kan bidrage med.

Alle vores studerende fra det første hold datamatikere er nu dimitterede, og alle herboende er i arbejde. Nogle er ansat i københavnske virksomheder, men arbejder remote fra Bornholm.

## **Cphbusiness**

### Fuldtidsuddannelse (FTU)

#### **Sommeroptag 2021**

Cphbusiness har denne sommer fastholdt sidste sommers høje niveau i optaget på erhvervsakademiuddannelserne. Ca. 2600 ansøgere har igen i år fået tilbudt en studieplads på en erhvervsakademiuddannelse hos Cphbusiness. Også denne sommer ser vi især en stigning i søgning og optag på de finansielle uddannelser. Desværre oplever vi også en vigende interesse for uddannelse inden for service og oplevelse; en udvikling som utvivlsomt kan henføres til corona-krisen. Optaget har ud fra en geografisk betragtning fordelt sig tilfredsstillende på København, Lyngby, Hillerød og Bornholm.

På Cphbusiness' professionsbacheloruddannelser er optaget som bekendt styret af dimensioneringer. Det samlede sommeroptag ligger derfor stabilt på ca. 500 studerende. Professionsbacheloruddannelsen i dataanalyse blev denne sommer udbudt for første gang på Cphbusiness, og den fik en fin debut, da alle de 30 pladser, som dimensioneringen tillader, nu er besat med kvalificerede og motiverede studerende.

Sommerens optag har ud fra en geografisk betragtning fordelt sig tilfredsstillende på København, Lyngby, Hillerød og Bornholm.

### **Hygge-Have og intro**

Både de nye studerende og de studerende, som nu er tilbage efter nedlukningen, var fredag den 10. september på hygge-have-ture i det fri. Vejret var med os, og det blev en dag med sol, højt humør og masser af socialt samvær. Hvert hold havde til formålet fået en hygge-have pakke med picnictæppe, spil samt snacks og drikkevarer. Senere på dagen blev der afholdt introbarer på de enkelte lokaliteter, som i år også var for alle studerende, ikke blot de nye.

### **Finansøkonomuddannelsen i Hillerød**

Cphbusiness har her i september søgt om prækvalificering af et nyt udbud af finansøkonomuddannelsen i Hillerød med start i sommeren 2022. Uddannelsen har i København en væsentlig oversøgning, og som det fremgår af oplægget til dagens strategiseminar taler dette udbud ind i den første bølge i fremrykningen mod nord.

### **Vinteroptag på de internationale uddannelser**

Optaget på de internationale uddannelser stopper fra og med sommeren 2022. På internationale uddannelser med vinteroptag har vi valgt at tage et sidste optag i vinteren 2021-2022 på erhvervsakademiuuddannelsen *AP Marketing management* og professionsbacheloroverbygningen *PBA International sales and marketing management*. AP-uddannelsen har erfaringsmæssigt en god søgning, og vi vurderer, at dette sidste optag kan få en bæredygtig volumen. Overbygningen giver de internationale studerende, vi optog i vinteren 2019-2020, mulighed for at færdiggøre deres internationale uddannelse på bachelorniveau.

### **Projektpraktik inden for service og oplevelse**

I efteråret 2020 introducerede Cphbusiness projektpraktik på serviceøkonomuddannelsen som følge af, at en række af de brancher, som uddannelsen henvender sig til, var hård ramt af corona-nedlukningen. 10 % af de godt 200 studerende på praktiksemestret i efteråret 2020 blev tilmeldt projektpraktik, da de stod uden en praktikplads, og i dette efterår udbydes projektpraktik igen, da der desværre fortsat er udfordringer i disse brancher. Således har 9 % tilmeldt sig projektpraktik her i efteråret.

### **Studieophold og praktik i udlandet**

Trods pandemien har et pænt antal studerende trodset udfordringerne og under corona gennemført et længere studieophold i udlandet. Således har 51 studerende valgt et semesterforløb hos en af vores internationale partnere og 182 studerende et praktikforløb i en virksomhed i udlandet siden efteråret 2020. Udrejserne faciliteres af det internationale team i Cphbusiness Studie og Karriere.

## FTU og Strategi 2025

I arbejdet med udmøntningen af Strategi 2025 er to af strategiens nøgleindsatser adresseret til fuldtidsuddannelserne – hhv. nøgleindsatsen *Young Potential Leadership* og *Student Life* nøgleindsatsen *Work Life 360°*. Her i efteråret arbejdes der sammen med en række interne og eksterne interessenter på at operationalisere og prioritere indsatsen i årene 2022-2025. Dette arbejde er forankret i de tværgående enheder Cphbusiness Studie og karriere og Viden og Kompetence.

## Efter- og videreuddannelse (EVU)

### Undervisning og corona

Undervisningen er ikke længere 100 % online, og der gennemføres i stor udstrækning undervisning med fremmøde, nu hvor restriktionerne for fysisk fremmøde-undervisning ikke længere er gældende.

Nogle virksomhedskunder er dog stadigvæk tilbageholdende – både i forhold til fysiske møder og til at sende medarbejdere fysisk i uddannelse.

### *Aktivitet og økonomi*

På trods af corona har Partner haft vækst i 2021 i forhold til 2020 – primært drevet af ledige og virksomhedshold. De akkumulerede tilmeldinger pr. 23. august var således i år 4.363 mod 4.121 samme dato året før. Omsætningen i første halvår er steget 17 % i forhold første halvår i 2020. Omsætningsstigningen kan overvejende henføres til holdenes størrelse og mixet af forløbenes varighed.

## EVU og Strategi 2025

I arbejdet med udmøntningen af Strategi 2025 er to af strategiens nøgleindsatser adresseret til efter- og videreuddannelse – hhv. nøgleindsatsen *Ledership on demand* og nøgleindsatsen *Work Life 360°*. Cphbusiness Partner arbejder sammen med en række interne og eksterne interessenter her i efteråret på at operationalisere og prioritere indsatserne i årene 2022-2025.

## Forskning, udvikling og innovation (FUI)

### FUI og Strategi 2025

I arbejdet med udmøntningen af Strategi 2025 er to af strategiens nøgleindsatser adresseret til forskning, udvikling og innovation – hhv. nøgleindsatsen *Future Leadership* og nøgleindsatsen *Applied Science*. Cphbusiness Innovation arbejder sammen med en række interne og eksterne interessenter her i efteråret på at operationalisere og prioritere indsatserne i årene 2022-2025.

### Cphbusiness Future Leadership Summit 2023

Cphbusiness Innovation er sammen med programområdet Ledelse og Kommunikation og andre interne og eksterne interessenter ved at indkredse de mulige emner og aktiviteter, som kan blive bærende for en summit i 2023. Afsættet er Cphbusiness' både aktuelle og potentielle forskningsindsats i ledelsesfeltet set i lyset af Strategi 2025 og elementet af det personlige lederskab i hver af strategiens 10 nøgleindsatser. Aktuelt indgås der dog ikke økonomisk forpligtende aftaler om afholdelsen af dette summit, før vi er på lidt mere sikker grund i forhold til de to politiske aftalers indvirkning på Cphbusiness' videre udvikling.

## Organisationen

### Post corona

Glæden ved igen at kunne være sammen i det daglige er stor på alle lokaliteter, og fredag den 1. oktober afholder Cphbusiness for første gang i flere år en personalefest, hvor foreløbigt godt 300 af organisationens ca. 450 medarbejdere har meldt sig. Festen bærer overskriften Cphbusiness by Night og afholdes på *Cphbusiness Søerne* i Nansensgade, hvor hele lokaliteten tages i brug til formålet. Med festen håber vi at indhente det efterslæb, som aflyste julefrokoster, digitale årskonferencer uden afsluttende spisning og hygge samt den manglende fejring af, at Cphbusiness blev positivt institutionsakkrediteret i sommeren 2020, måtte have givet.

Corona-tiden har givet organisationen en stejl læringskurve i forhold til både den pædagogiske praksis og arbejdet i baglandet. Og vi er nu i en proces, hvor vi løbende vurderer, hvordan erfaringerne fra den virtuelle tid kan omsættes til varige løft af kvalitet og effektivitet i organisationen og dens ydelser.

### Learning Management System (LMS)

Cphbusiness har som alle uddannelsesvirksomheder et LMS, som faciliterer undervisningen digitalt. Her viste corona-tiden, at Moodle, som er det system, Cphbusiness anvender, kan få en funktionalitet, som endnu bedre understøtter de studerendes læring og undervisernes tilrettelæggelse af læringsforløb samt en række studieadministrative processer. Derfor arbejdes der her i efteråret på at forbedre og automatisere opsætninger og rutiner, sikre bedre integration med organisationens øvrige digitale

systemer og generelt gøre digitalt understøttet læring til en bedre og mere brugervenlig oplevelse for alle.

### Online vejledning

I Studie og Karriere videreføres tilbuddet om online studievejledning, som i corona-tiden viste sig at være velfungerende og åbnede for, at flere studerende søgte hjælp, når de var udfordret både før, under og efter uddannelsen. Der tilbydes her i efteråret også online kurser i eksamensforberedelse og den gode studiehverdag.

### Bedre og mere fleksible arbejdspladser

Der er indhentet mange gode erfaringer med hjemmearbejdspladser, og her i efteråret eksperimenterer de enkelte organisatoriske enheder med forskellige selvvalgte modeller for samspil mellem arbejde in house og hjemme. Effektivitet i opgaveløsningen og trivsel for den enkelte er de to centrale sigt punkter, og initiativet er blevet vel modtaget i organisationen som helhed. Vi er opmærksomme på, at det fysiske arbejdsmiljø skal være i orden både in house og hjemme, ligesom vi nok vil se et skred mellem behovet for den traditionelle, faste kontorarbejdsplads og behovet for gode faciliteter til online-møder eller andre digitale aktiviteter.

### Effektiv og mere fleksibel mødemaskine

I corona-tiden viste det sig, at for en række af de faste mødefora, gav den digitale afvikling både bedre møder, hurtigere og mere fleksibel mødetilrettelæggelse, og fremfor alt store tidsmæssige besparelser, når der ikke længere skulle indregnes transporttider mellem lokaliteter eller mellem landsdele i de nationale netværk. Derfor fortsætter med digital afvikling i disse mødefora.

### Strategi 2025

De strategiske nøgleindsatser, som er adresseret til organisationen som helhed, er her i efteråret også ved at blive operationaliseret og prioriteret i forhold til den samlede strategiperiode. Vi taler her om nøgleindsatserne *Cphbusiness Technology*, *Human Capital*, *Identity* og *Leadership*. Arbejdet er forankret i de relevante funktioner og involverer en række både interne og eksterne interessenter.

### Udviklingsprogram 2022

Det udviklingsprogram, som vil indgå i det samlede ledelsesgrundlag for 2022, bliver fortsat struktureret i de tre strategiske fokusområder *Kvalitet*, *Vækst* og *Effektivitet*, og nu med de 10 nøgleindsatser hver øremærket til et fokusområde med de tilhørende konkrete initiativer og projekter, som i den enkelte nøgleindsats prioritering vil være henført til 2022. Koordinationen varetages af Cphbusiness Innovation, som også faciliterer og følger op på årets udviklingsinitiativer og -projekter. I projektporteføljen indgår fortsat projekter med ekstern finansiering og projekter finansieret af de særskilte Frascati-midler.

## SmartLearning

I SmartLearning-samarbejdet mellem de otte erhvervsakademier pågår der aktuelt en proces med henblik på samarbejdets strategiske arbejdsgrundlag frem mod 2025. SmartLearning er sektorens digitale frontløber og i dag en af landets førende videnressourcer inden for anvendelsen af ny teknologi i videregående uddannelses- og forskningsvirksomhed.

I regi af SmartLearning deltager de otte akademier ca. hvert andet år i studierejser, hvor der hentes inspiration worldwide fra universiteter og andre organisationer, som er langt fremme i det digitale felt. Næste studierejse er her i efteråret og går til Sverige og Finland. Rejsens fokus er denne gang udvikling af studerendes personlige kompetencer, hvilket eksempelvis taler ind i den strategiske nøgleindsats *Young Potential Leadership*.

## Nyheder fra Cphbusiness: Juni – september 2021

### [Fra idé til prisvindende virksomhed på 10 måneder: Joachim og AQfeed vil lave fremtidens fiskefoder](#)

Joachim Scheele Rådstoga er dimittend fra uddannelsen innovation og entrepreneurship på Cphbusiness. I løbet af studiet var han med til at stifte virksomheden AQfeed, som laver bæredygtigt fiskefoder og i år har vundet iværksætterkonkurrencerne DTU X-Tech og Venture Cup.

30. juni 2021

### [Sebastian er med på UEFAs EM-hold i Parken: – Det føles helt vildt](#)

Sebastian Funder dimitterede i januar fra uddannelsen sportsmanagement på Cphbusiness. Han er fodboldfan, og under EM-slutrunden har han som Broadcast Logistics Assistant for UEFA været med til at sikre, at fodboldfans i hele verden har kunnet se kampe fra København.

2. juli 2021

### [Flere vil læse på Cphbusiness: Især finansuddannelser er populære](#)

Cphbusiness havde ved årets kvote 1-ansøgningsfrist modtaget 2.725 førsteprioritetsansøgninger til erhvervsakademiuddannelserne og finansbachelor. Det er endnu flere end i rekordåret 2020, og særligt de finansielle uddannelser går frem.

5. juli 2021

### [Flot optag: Flere end 2.400 skal læse på Cphbusiness](#)

Cphbusiness optager 2.472 studerende i sommeren 2021 via Den Koordinerede Tilmelding. Særligt mange skal læse på erhvervsakademiets finansuddannelser, og på den nye afdeling i Hillerød ser optaget også godt ud.

28. juli 2021

### [Amanda udlever sin servicedrøm: – Er rustet til mange jobs i hotelbranchen](#)

Amanda Kogstas drøm om en karriere med fokus på god service og store kundeoplevelser gik i opfyldelse, efter hun uddannede sig på Cphbusiness. I dag er hun klædt på til at arbejde både foran og bag kulisserne i hotelbranchen, hvor hun er Senior Financial Accountant på luksushotellet Villa Copenhagen.

4. august 2021

### [Rekordstort antal intro- og fredagsbarer dette semester](#)

27. august 2021

### [Sommerkurser løfter studerende: – Fedt at få genopfrisket det hele](#)

Ekstra kurser for studerende på uddannelserne miljøteknolog og laborant på Cphbusiness har hjulpet dem både fagligt og socialt.

30. august 2021

### [Styrket samarbejde mellem Miljønetværk Nordsjælland og C4 i Hillerød](#)

2. september 2021

### [Lederuddannelse gjorde Rikke bevidst om styrker og svagheder: – Jeg udviklede mig både fagligt og personligt](#)

Rikke Skov Thomas er teamleder og National Key Account Manager i virksomheden Nomeco, og i 2020 dimitterede hun fra akademiuddannelsen i ledelse på Cphbusiness. Uddannelsen gjorde hende bevidst om sine personlige styrker og svagheder, og den bevidsthed har gavnet hende som leder.

9. september 2021



## Bilag 4.1

### HALVÅRSREGNSKAB

---

#### Indstilling

Følgende halvårsregnskab for Cphbusiness indstilles til bestyrelsens efterretning. Det er udarbejdet på basis af bogføringen pr. den 30. juni 2021 med en række korrektioner og periodiseringer efter samme principper som ved udarbejdelsen af årsregnskabet. Regnskabet er ikke gennemgået af revisor.

Regnskabet for 1. halvår viser et samlet positivt resultat, inkl. forskning og udvikling på 16,2 mio. kr. mod et budgetteret overskud på 15 mio. kr.

Afvigelserne skyldes en række forhold vedrørende såvel driften som forsknings- og udviklingsaktiviteter.

Halvårsregnskabet beskrives mere detaljeret i det følgende.

På bestyrelsesmødet vil resultatet af indberetningen af fuldtidsstuderende for efteråret foreligge. Da denne indberetning udgør omkring  $\frac{3}{4}$  af indtægtsgrundlaget for 2. halvår, vil vi på mødet kunne give et estimat på hele 2021.

## Halvårsregnskab for perioden 01.01.2021 til 30.06.2021

### Resultatopgørelse 2021

Perioden januar - juni

1.000 kr.	Realiseret	Budget	Budget-afvigelse
Statstilskud	179.811	181.441	-1.631
Deltagerbetaling og andre indtægter	41.300	41.966	-665
<b>Omsætning</b>	<b>221.111</b>	<b>223.407</b>	<b>-2.296</b>
Undervisningens gennemførelse	141.053	144.058	-3.005
Markedsføring	3.570	3.570	0
Ledelse og administration	14.692	13.628	1.064
Bygningsdrift	34.386	35.164	-778
Aktiviteter m. særlige tilskud	5.502	5.770	-268
Forsknings- og udviklingsaktiviteter	5.743	6.168	-425
<b>Omkostninger i alt</b>	<b>204.946</b>	<b>208.358</b>	<b>-3.412</b>
<b>Resultat før finansielle og ekstraordinære poster</b>	<b>16.165</b>	<b>15.049</b>	<b>1.116</b>
Finansielle indtægter	0	0	0
Finansielle omkostninger	0	0	0
<b>Resultat før ekstraordinære poster</b>	<b>16.166</b>	<b>15.049</b>	<b>1.116</b>
Ekstra ordinære indtægter	0	0	0
Ekstra ordinære omkostninger	0	0	0
<b>Periodens resultat</b>	<b>16.166</b>	<b>15.049</b>	<b>1.116</b>

Regnskabet for 1. halvår viser et overskud på 16,2 mio. kr. mod et budgetteret overskud på 15 mio. kr. Samlet er der således en positiv budgetafvigelse på 1,1 mio. kr. for 1. halvår.

Statstilskuddet er 1,6 mio. kr. lavere end budgetteret. Dette skyldes primært 23 færre STÅ i forhold til budgettet. Hertil kommer der en forventning om lidt lavere aktivitet på EVU-området i 1. halvår på ca. 12 STÅ. (den endelige indberetning på EVU er endnu ikke foretaget, men vi har en forventning om at kunne præsentere tal på bestyrelsesmødet). Der er som tidligere beskrevet budgetteret med indtægt på 5,8 mio.kr. vedrørende ekstra studiepladser, som ikke måtte periodiseres ind i 2021 som forventet. I 2021 er der bevilliget 5 mio.kr. til øget trivsel, som gør, at de to poster stort set går op med hinanden på indtægtssiden.

STÅ 1. halvår 2021	Realiseret	Budget	Forskel
Programområde			
Innovation og Teknologi	384	411	-26
Laboratorie og miljø	90	91	-1
Salg og markedsføring	865	862	3
Service og oplevelse	483	483	0
Økonomi og finans	921	920	2
Hovedtotal	2.743	2.766	-23

Deltagerbetaling og andre indtægter ligger 0,7 mio. kr. under budget og består til dels af en positiv indtægtsafvigelse på SmartLearning samt lavere aktivitet på EVU hos Partner.

Omkostningerne er samlet set 3,4 mio. kr. lavere end budgetteret. Der er på 1. halvår en besparelse på løn og drift i forbindelse med den lavere aktivitet. Der forventes at blive anvendt omkostninger i forbindelse med den ekstra bevilling på de 5 mio.kr.

Udgifter til bygningsdrift har den største positive afvigelse som hovedsageligt skyldes udskydelse af investeringer og dermed færre afskrivninger.

Merforbruget på Ledelse og administration skyldes et øget forbrug på IT-konsulenter i forbindelse med et større BI-projekt.

## Status på EVU

Det indberettede antal STÅ på EVU området for 1. halvår er samlet 619. Dette er 16 færre end budgetteret, svarende til budgetindeks på 97. Der er fortsat udfordringer med indberetninger til 1. halvår 2021, og derfor er tallene baseret på et estimat.

### Indberettet STÅ EVU

#### 1. Halvår 2021

	Realiseret	Budget	Budget-indeks
<b>STÅ</b>	<b>619</b>	<b>635</b>	<b>97</b>

### Indberettet antal fagdeltagere EVU

#### 1. Halvår 2021

	Realiseret	Budget	Budget-indeks
Partner - åbne	1.630	1.937	84
Partner - virksomhedshold	908	1.289	70
<b>Partner i alt</b>	<b>2.538</b>	<b>3.226</b>	<b>79</b>
Smart Learning	1.637	1.430	114
<b>Hovedtotal</b>	<b>4.175</b>	<b>4.656</b>	<b>90</b>

## Partner

Covid-19 har også i 1. halvår 2021 haft en markant indvirkning på rammerne for undervisningen (100% online), hvilket afspejler sig i de realiserede STÅ og antal fagdeltagere. Både individuelle studerende og virksomheder har været noget tilbageholdende i forhold til efter- og videreuddannelse og en del aflysninger/flytning har desværre forsat været en del af hverdagen - om end andre virksomheder lettere har accepteret onlineundervisning.

## SmartLearning

Årsagen til, at SmartLearning ikke oplevede samme fald - men derimod en stigning på 1. halvår skyldes blandt andet, at de studerende er indstillet på online undervisning allerede ved tilmelding.

Muligheden for at faglærte og ikke-faglærte kan få finansieret deltagerbetalingen af Omstillingsfonden startede i sommeren 2018 og løber til og med 2021. Cphbusiness (herunder SmartLearning) bruger puljen for 2021 op i løbet af 3. kvartal.

## Udsigterne for 2. halvår

Tilmeldte deltagere per område. EVU  
3. kvartal 2021 (23.8.2021)

	Realiseret	Budget	Budget-indeks
Partner -åbne	1.366	1.516	90
Partner - virksomhedshold	342	755	45
<b>Partner i alt</b>	<b>1.708</b>	<b>2.271</b>	<b>75</b>
SmartLearning	780	1.093	71
<b>Hovedtotal</b>	<b>2.488</b>	<b>3.364</b>	<b>74</b>

### Partner

De foreløbige tal for antal tilmeldte fagdeltagere i 3. kvartal 2021 viser, at Partner fortsat har et stykke vej til at nå deres budgetmål. Paradoksalt nok er flere og flere tilbagemeldinger fra virksomhederne, at de i øjeblikket ikke har tid til at sende deres medarbejdere på efter- og videreuddannelse.

Partner har en strategi om vækst – ikke kun hvad angår STÅ, men til omsætning/indtjening generelt. Og Partner ser positivt på udviklingen for indtægtsdækket virksomhed (som ikke indgår i ovenstående STÅ-tal) i 2. halvår.

Fra 1. august 2021 er EVU-undervisningen overgået til igen at være baseret på hel eller delvis (blended) fysisk fremmøde. Vores klare mål er, at medarbejdere, undervisere og kunder vil finde det trygt igen at møde op til fysisk undervisning. Hvor hurtigt kunderne vender tilbage efter Covid-19 vil naturligvis påvirke målopfyldelsen af budgetmålene.

### SmartLearning

SmartLearning ligger i skrivende stund på tilmeldingssiden under budget som følge af at puljen fra omstillingsfonden er opbrugt.

## Udsigter for 2021

Umiddelbart inden bestyrelsesmødet forventer vi at indberette STÅ for fuldtidsuddannelser til ministeriet. Indberetningen vedrører aktiviteter, der er afviklet i 1. halvår, og som indtægtsføres i 2. halvår. Resultatet heraf forventer vi vil foreligge på bestyrelsesmødet.

På baggrund af ovenstående usikkerheder vil en samlet vurdering af udsigterne for 2021 først foreligge på bestyrelsesmødet.

## Bilag 5.1

### CPHBUSINESS FRA BY TIL LAND PÅ DANSK

#### En ny strategisk indsats

---

##### Indstilling

Følgende indstilles til bestyrelsens godkendelse:

- a. Direktion og formand bemyndiges til at forhandle et nyt lejemål i Gallerierne i Hillerød, jf. præsentationen af lejemålet nedenfor. Lejemålet er på ca. 2.000 kvm. Forhandlingsresultatet rundsendes til kommentering i bestyrelsen, inden endelig aftale indgås.
- b. Direktion og formand bemyndiges til at indlede forhandlinger om udvidelse af lejemålet Nansensgade 30, der i dag er rammen om Cphbusiness Søerne. Lejemålet omfatter i dag ca. 9.000 kvm., hvoraf 700 kvm. kan opsiges til udløb 2022 og 8.300 kvm. til udløb 2026. Ejendommen har yderligere ca. 2.500 kvm. fordelt på to lejere hhv. Scandic og Global Travel. Udvidelsen kan eventuelt ske gennem et køb af hele ejendommen, der gør det muligt at opsiges de øvrige to lejere med 1 års varsel. Der sigtes på at forelægge bestyrelsen en forhandlingsstatus på bestyrelsesmødet den 25. november 2021 og en endelig indstilling på bestyrelsesmødet den 7. april 2022. I tilknytning til den forhandlingsstatus, som udarbejdes til bestyrelsens møde i november, gives der et estimat på såvel en lejeudvidelses som et købs effekt på Cphbusiness' samlede kapacitet og økonomi frem til udløbet af køkets finansieringsperiode.
- c. En præmis for indstillingens såvel pkt. a som pkt. b er, at Cphbusiness' lejemål i Blågårdsgade 23A afvikles til udløb af den gældende uopsigelighed ved udgangen af 2023. Lejemålet er på ca. 5.000 kvm. Lejemålet i Landemærket 11 er forudsat bibeholdt.
- d. Direktionen får i opdrag at udarbejde en plan for den videre udvikling af henholdsvis porteføljen af fuldtidsuddannelser og porteføljen af lokaliteter og deres anvendelse frem til 2030. Planen vil være afstemt med drøftelserne på dagens strategiseminar, den igangværende dialog med ministeriet om udmøntning af de to politiske aftaler og efterfølgende om den strategiske rammekontrakt 2022-2025 samt dialogen med de øvrige erhvervsakademier om den nye sektorstrategi. Planen vil have nedslag i hhv. sommeren 2022, sommeren 2023, sommeren 2025 og sommeren 2029. Planen

forelægges og drøftes på bestyrelsesmødet 25. november 2021, hvor den ligeledes vil ligge til grund for det ledelsesgrundlag 2022, som direktionen på dette møde indstiller til bestyrelsens godkendelse.

- e. Direktionen får i opdrag at udarbejde en business case, der estimerer udviklingen i Cphbusiness' samlede kapacitet, aktiviteter og økonomi frem til og med 2025. Denne business case bygger på følgende scenarie:
1. Lejemålet i Gallerierne er etableret jf. ovenstående pkt. a.
  2. Lejemålet i Nansensgade 30 er udvidet, eller ejendommen er købt, jf. ovenstående pkt. b.
  3. Lejemålet Blågårdsgade 23 A er afviklet ved den nuværende kontrakts udløb, jf. ovenstående pkt. c.
  4. Uddannelses- og lokalitetsportefølje udvikles, jf. ovenstående pkt. d.

Denne business case forelægges bestyrelsen på bestyrelsesmødet 25. november 2021. I tilknytning til casen gives en risikovurdering i forhold til de væsentlige variable, som måtte indgå i scenariet.

## Baggrund

Baggrunden for denne indstilling fremgår af oplægget til dagens strategiseminar.

Lejemål i Gallerierne er præsenteret i et særskilt prospekt vedhæftet indkaldelsen til dette møde.

Fakta om lejemålet er følgende:

### *Kort om ejendommens historik*

Ejendommen er bygget som shoppingcenter tilbage i 2005-07 men fandt aldrig sin plads i byen, hvor Slotsarkaderne dominerede handelsbilledet. I 2017 var ejendommen taget retur til BRF Kredit, hvorefter Tom Høeg overtog ejendommen og udviklingen til nuværende virke blev opstartet.

### *Den nuværende ejerkreds*

Nuværende ejerkreds består af Tom Høeg hovedaktionær med bestyrelsesformand Simon Lodberg og projektudvikler Casper Rømer Rasmussen som medejere.

### *Det nye Galleriernes koncept og lejere med ca. andele af ejendommen*

Ejendommen bliver omdannet til top moderne biograf med Nordisk Film som lejer, Restaurant Flammen, Ild Pizza, Böff Burger kaffebar som madkoncepter samt to store butikker med fokus på

henholdsvis børnetøj (Outletland) og fritid (Sport24). Herudover indeholder ejendommen en bank, boligudlejning samt et P-hus.

*Det nye Galleriernes beskaffenhed, bæredygtighed etc.*

Ejendommen står færdig til årsskiftet som en Totalrenoveret bygning, hvor stort set al teknik er udskiftet til nyt. Dette giver, sammen med en “genanvendelse” af eksisterende bygning et stort plus i forhold til bæredygtighed, da blandt andet energiforbruget er væsentligt lavere på nye ventilationsanlæg, LED belysning mv. i forhold til den gamle bygning og anvendelse.

*Billedmateriale, som anskueliggør, hvordan det nye gallerierne vil tage sig ud*

Vedlagt særskilt er en præsentation af ejendommen udarbejdet af CBRE. Heraf fremgår de billeder, der er vedr. projektet samt fakta om lejerne, ejendommen og øvrige forhold.

I det følgende er en omtale af Gallerierne i en artikel fra Erhverv Nordsjælland, den 9. september 2021.

# ERHVERV Nordsjælland

## TÆTTERE PÅ HILLERØD



Casper Rømer Rasmussen,  
medejer og udvikler

# Positivt aftryk i Gallerierne



# Projektudvikler: Nu kommer Gallerierne

Lige nu hamres og bankes der, men om ganske få måneder står Gallerierne klar med både et nyt, stort kontorhotel, en stor luksusbioграф samt enkelte større butikker og et par nøje udvalgte spisesteder. Et koncept, der passer rigtig godt til midtbyen og derfor også vil bidrage positivt til den udvikling, Hillerød er i, mener udvikleren.

Af Helene Holm Stolle

Den oprindelig plan, da byggeriet af Gallerierne gik i gang tilbage i 2006 var at skabe endnu et levende butikskenter i hjertet af Hillerød. Men planen holdt ikke, og de seneste år har Gallerierne stået som et tomt spøgelsescenter i bybilledet. Det laves der nu om på, og håndværkerne er i fuld gang med at rive ned, hamre og banke, bygge om og op. Gallerierne er nemlig under omdannelse til et lækkert og moderne kontorhotel med business lounge og en stor luksusbioграф med seks sale med recliner-stole og alt det nyeste udstyr indenfor lyd og billede.

For Casper Rømer Rasmussen, der sammen med hovedaktionær Tom Høeg er medejer af Gallerierne og udvikler på projektet, er der ingen tvivl om, at Gallerierne, når alt står færdigt og klart, kommer til at bidrage positivt til den rivende udvikling, som Hillerød er inde i disse år.

- Hillerød er en by i heftig udvikling, og derfor passer projektet med et stort kontorhotel samt bioграф og restaurant samt butikker i underetagen virkelig godt ind. Her kommer noget for alle, uanset om det er i arbejdstiden eller i fritiden, og på den måde bliver der liv i Gallerierne nærmest døgnnet rundt. Det skaber værdi for alle, siger han.

## Coronaen har givet nye arbejds mønstre

Det er selskabet International Workplace Group, IWG, der står, bag kontor-konceptet

## GALLERIERNE

- Gallerierne er under ombygning fra shoppingcenter til flerbrugerejendom med stort kontorhotel, luksusbioграф, enkelte større butikker og madkoncepter.
- Der kommer ca. 170 kontorpladser i Gallerierne.
- Ombygningen af Gallerierne forventes at være klar omkring årsskiftet.
- Udover kontorhotellet kommer der også en ny, stor luksusbioграф, større butikker og diverse fødevarerkoncepter i Gallerierne.

terne Regus og Spaces, som Gallerierne altså nu bliver en del af. Siden 2018 har Spaces drevet et stort kontorhotel med tæt på 400 kontorpladser i Carlsbergbyen, og udover kontorhotellet i Hillerød, der forventes at stå færdigt omkring årsskiftet, er der lignende planer i både Hørsholm og Kokkedal.

- Det har ikke været nogen hemmelighed, at fremtidens arbejdspladser vil blive mere fleksible og tilpasset den enkelte medarbejder. Ifølge alle forventninger ville det dog først være om 10 års tid, at de traditionelle kontordomiciler, hvor alle medarbejdere møder ind hver morgen og kører hjem igen om eftermiddagen, ville ændre karakter til mindre hovedsæder og flere kontorpladser ude i byen - og hjem-



me selvfølgelig. Men den tendens har Corona-pandemien virkelig fremskubbet. Nedlukningerne har givet folk helt andre arbejdsmønstre og -vaner samtidig med, at de er blevet glade for ikke at skulle hænge i kø på mo-

torvejen, både morgen og aften, lyder det fra Casper Rømer Rasmussen, der også fortæller, at der allerede er

Kontorhotellet i Gallerierne er ikke tilpasset én enkelt type virksomhed men derimod alle. Der bliver nemlig mulighed for dels at leje et skrivebord i et delt kontor, at leje sit eget kontor eller endda at leje plads til hele sin virksomhed. Foto: Allan Nørregaard

stor interesse for pladserne i det kommende kontorhotel i Gallerierne.

## Passer til alle

Kontorhotellet i Gallerierne er ikke tilpasset én enkelt type virksomhed men derimod alle. Der bliver nemlig mulighed for dels at leje et skrivebord i et delt kontor, at leje sit eget kontor eller endda at leje plads til hele sin virksomhed.

- Derudover kommer her



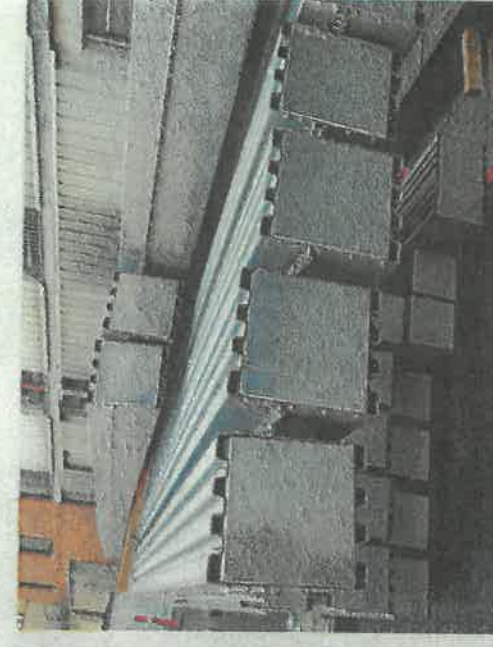
Det er Nordisk Film Bioграфer, der rykker ind i Gallerierne. Den nye bioграф får seks sale.

Foto: Allan Nørregaard



Kontorhotellet i Hillerød forventes at stå færdigt omkring årsskiftet og der er planer om lignende kontorhoteller i både Hørsholm og Kokkedal.

Foto: Allan Nørregaard



Den travle byggeplads breder sig ud i baggården ved Gallerierne.

Foto: Allan Nørregaard

# til at sætte et positivt aftryk på Hillerød



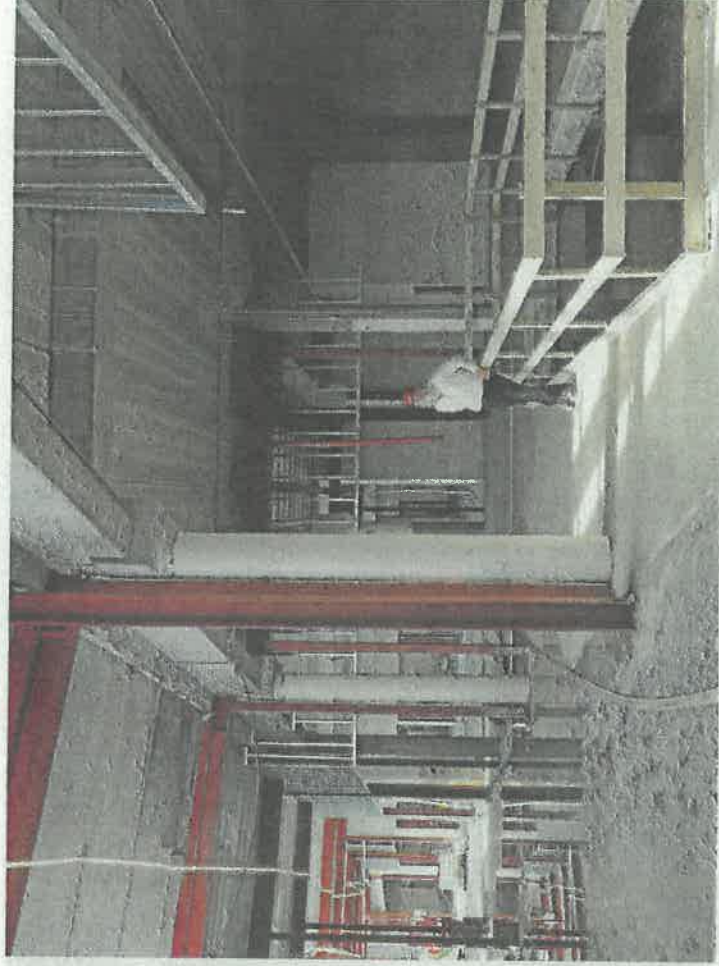
Lysset falder flot ind i det område, der inden længe bliver Galleriernes nye foyer. Foto: Allan Nørregaard



Hillerød er en by i heftig udvikling, og derfor passer projektet med et stort kontorhotel samt biograf og restaurant samt butikker i underetagen virkelig godt ind.»

Casper Rømer Rasmussen.

moderne mødelokaler, med alt, hvad der kræves i dag af tekniske løsninger, en business lounge med plads til både afslapning og samarbejde, en kaffe- og sandwichbar, ligesom her vil være en bemandet reception. Alt det giver et professionel set up



Gallerierne skal huse en stor luksusbiograf, enkelte større butikker og et par nøje udvalgte spisesteder samt et nyt kontorhotel. Foto: Allan Nørregaard

for både etablerede virksomheder men især også for den lille iværksætter, der er træt af at sidde hjemme ved spisebordet, siger Casper Rømer Rasmussen og understreger, at alt i kontorhotellet er nøje gennemtænkt og udvalgt. Og faktisk også gennem-

prøvet. Projektgruppen har nemlig i stedet for at holde til i en skurvogn etableret sig i et af de kommende kontorer og har indrettet det som en demo af, hvordan de færdige kontorer skal se ud – både indretningsmæssigt og møbelmæssigt.

- Det er en rigtig god øvelse, for vi får prøvet det hele af uanset om det gælder størrelsen på skriveborde eller indretningen af mødelokalet. Dermed sikrer vi, at alt spiller, når de første lejere rykker ind, lyder det fra Casper Rømer Rasmussen.



## Bliv medlem af C4 Foreningen

C4 Foreningen knytter bånd mellem erhverv, handelen, kulturen og sporten samt uddannelserne i Hillerød.

Som medlem af C4 Foreningen får du og dine medarbejdere muligheden for at deltage i en række spændende arrangementer. Her sætter vi fokus på aktuelle emner, der er relevante for dig og din virksomhed. Det kan være vigtig viden om ny teknologi, ny lovgivning, nye lokale initiativer og meget andet.

Se mere om C4 Foreningen på [www.c4.dk](http://www.c4.dk)



## Skal vi afholde dit næste møde eller konference?

Vi har møde- og konferencefaciliteter i flere størrelser lige fra små mødelokaler, til 5-10 personer, til vores store sal med plads til 120 personer.

**Book lokale til dit næste møde på  
45 27 10 00**

**Ring og hør mere**

tel. 45 27 10 00 eller se vores hjemmeside [www.c4.dk](http://www.c4.dk)

Krakasvej 17 · 3100 Hillerød · 45 27 10 00 · [www.c4.dk](http://www.c4.dk)



FORENINGEN



VIDENCENTER

## Oplæg til Strategiseminar 2021

Cphbusiness fra by til land på dansk – en ny strategisk indsats

---

### OPTAKTEN

Maj 2021

#### Strategi 2025

Vi er i slutningen af maj, og Cphbusiness' nye Strategi 2025 *Vi gør viden til værdi gennem det personlige lederskab* er endeligt vedtaget og arbejdet med strategiens udmøntning påbegyndt. Strategien er blevet vel modtaget i organisationen, og udmøntningen involverer alle organisationens enheder<sup>1</sup>.

Strategi 2025 afløser Strategi 2020 *Cphbusiness gør viden til værdi* og er blevet til gennem en proces, som har bygget på bestyrelsens strategiseminarer i 2019, 2020 og 2021. Strategien er nu periodemæssigt afstemt med den næste strategiske rammekontrakt med Uddannelses- og Forskningsministeriet, som skal dække perioden 2022-2025.

Strategi 2025 viderefører den forståelse, at Cphbusiness som uddannelses- og forskningsvirksomhed inden for sit erhvervsrettede felt bygger sin eksistens på at gøre viden til værdi regionalt, nationalt og globalt, og at denne værdiskabelse sker gennem fuldtidsuddannelse, efter- og videreuddannelse samt forskning direkte omsat i praksis.

Ligeledes viderefører Strategi 2025 treklangen Kvalitet – Vækst - Effektivitet, hvor ambitionen fortsat er at gøre viden til værdi stadig bedre for stadig flere, stadig mere effektivt.

Nyt i Strategi 2025 er ambitionen om at indtage en mere agil og proaktiv rolle i forhold til den samfundsmæssige dagsorden og herunder til grøn omstilling, innovation og forretningsudvikling samt den tilgang, at vejen til at lykkes går gennem det personlige lederskab i såvel organisationen, som i organisationens ydelser.

#### Corona

I maj er coronaen stadig over os, og Cphbusiness har gennem mere end et år varetaget sin opgaver overvejende virtuelt. Det har ikke været et nemt år, men operationen er lykkedes, og den organisatoriske læringskurve har været både stejl og udfordrende for det klassiske

---

<sup>1</sup> Cphbusiness' [Strategi 2025](#)

uddannelsesbillede. Hvad er undervisning? Hvad er læring? Hvilke roller har teknologien, og hvilke roller har den menneskelige ressource? Hvad er et klasserum, og hvad er en skole?

I februar havde vi åbnet den nye afdeling i SlotsArkaderne i Hillerød som rammen om fire nye uddannelses tilbud i Nordsjælland: Erhvervsakademiuddannelserne *Serviceøkonom*, *markedsføringsøkonom*, *handelsøkonom* og *financial controller*. En ramme, der er tænkt som et fysisk læringscenter og mødested i kombination med et virtuelt læringsmiljø mere end den klassiske skole. Og et miljø med en beliggenhed, som de unge syntes at finde attraktivt trods den aktuelle corona-nedlukning. Søgningen til vinterstarten var væsentlig over forventet og tilfredsstillende her ved sommerstarten.

### *Vækst og den lokale kapacitet*

#### **København**

Den samlede søgning til Cphbusiness' fuldtidsuddannelser viste i både 2020 og 2021 vækst, og i maj kunne vi forudse et sommeroptag, som igen var større end sommeren før. Samtidig kunne vi igen se en forskydning i søgemønstret til de store uddannelser, hvor de finansielle uddannelser fik stadig flere ansøgere, mens søgningen til serviceuddannelserne igen faldt.

I forhold til den lokale kapacitet gav det anledning til nye overvejelser. På *Cphbusiness City* i Landemærket, der er rammen om de finansielle uddannelser samt rektorat og en række tværgående funktioner, viste en fremskrivning, at der frem mod 2023 ville blive stadigt større pladsproblemer trods nye undervisningsformer og en større andel af digital læring. Derimod ville *Cphbusiness Nørrebro* i Blågårdsgade, der er rammen om serviceuddannelserne, få en stadigt lavere udnyttelse af kapaciteten.

På *Cphbusiness Søerne* i Nansensgade, der rammen om uddannelserne inden for salg og markedsføring og inden for ledelse og kommunikation samt om Cphbusiness Partner (EVU), SmartLearning og en række af de store tværgående funktioner, viste en fremskrivning en uændret men fortsat ret presset udnyttelse af kapaciteten i årene frem. Der er fortsat to andre lejere i ejendommen, som disponerer over ca. 25 % af ejendommens kapacitet, og vi har ved flere lejligheder haft drøftelse med udlejer om muligheden for at kunne anvende hele ejendommen. En sådan løsning ville give en bedre logistik i ejendommen i forhold til uddannelserne og de pædagogiske funktioner samt mulighed for at samle rektoratet og alle organisationens tværgående funktioner ét sted. Det sidste ville både kunne imødekomme det øgede pladsbehov til de finansielle uddannelser i Landemærket og fremme synergien mellem funktionerne i baglandet.

## Lyngby

På *Cphbusiness Lyngby* rettes blikket mod den nye lokalitet i Fog-byggeriet på Firskovvej, som er en realitet fra foråret 2023. Her vil kapaciteten være lidt mindre end i det nuværende lejemål på Nørgaardsvej, men i fin balance med den planlagte aktivitetsportefølje i Lyngby, der som omdrejningspunkt vil have IT-uddannelserne samt uddannelserne og inkubationsmiljøet inden for innovation og entreprenørskab og senest inden for bæredygtighed. Desuden planlægges der med et professionelt EVU-miljø, der kan servicere den del markedet, som foretrækker en god placering i forhold til transport i egen bil.

## Hillerød

I Hillerød er der dels den nye lokalitet i SlotsArkaderne, som med den gode søgning i både vinteren og sommeren 2021 forventes at have kapaciteten fuldt udnyttet i 2023, dels lokaliteten på Peder Oxes Allé, som er rammen om uddannelserne til laborant og miljøteknolog. Her har man i en årrække haft et supplerende lejemål i den ejendom, som U/Nord (tidligere Erhvervsskolen Nordsjælland) har på samme adresse.

Dette supplerende lejemål har U/Nord opsagt fra sommeren 2021 for at anvende kapaciteten selv, og det betyder, at vi kommer til at mangle både et laboratorium og mere traditionel undervisningskapacitet. I overvejelserne om en løsning på denne udfordring indgår også en række overvejelser om de to uddannelser, som Peder Oxes Allé er rammen om.

Laborantuddannelsen har i en årrække været dimensioneret, men en lempelse af dimensioneringen vil muligvis kunne være en realitet på en lidt længere bane. Uddannelsen har en god søgning, og der er stigende efterspørgsel efter de færdige laboranter, hvor blandt andet Novo Nordisk og Fuji, som ligger i lokalområdet, er store aftagere.

Miljøteknologuddannelsen har fortsat en svag søgning og for høj ledighed og kan forudse på et tidspunkt at blive pålagt dimensionering. Her går overvejelserne på enten at supplere uddannelsen med en professionsbacheloroverbygning eller substituere uddannelsen med en fuld professionsbacheloruddannelse inden for et beslægtet, men erhvervsmæssigt mere tydeligt felt.

## Mørke skyer

I maj ser vi dog også mørke skyer i horisonten. Allerede inden årsskiftet stod det klart, at der ville komme et politisk indgreb mod de internationale uddannelser som følge af et større træk SU-rammen, som var adresseret til udenlandske studerende. Et indgreb, som også ville ramme de danske studerende, der valgte en uddannelse, hvor danske og udenlandske studerende kunne læse sammen i et internationalt, engelsksproget studiemiljø.

Desuden var der i den politiske debat fokus på at skabe en bedre balance mellem by og land i Danmark blandt andet ved at flytte videregående studiepladser i landets fire største byer ud til nye uddannelsesstilbud i provinsen. Mens arbejdet med udmøntningen af Strategi 2025 blev påbegyndt, var det en politisk udvikling, som vi fulgte nøje, både på Cphbusiness, blandt erhvervsakademierne og i den videregående uddannelsessektor som helhed.

## Indgrebet

### August 2021

#### *To politiske aftaler*

Umiddelbart inden sommerferien var to nye politiske aftaler en realitet. Aftalen om udflytning af studiepladser fra by til land og aftalen afvikling af de internationale uddannelser på erhvervsakademier og professionshøjskoler. To aftaler, som en næsten fuldtallig kreds af folketingets partier stod bag.

Aftalen om udflytning af studiepladser fra by til land blev af aftalepartierne præsenteret på et fælles pressemøde som den mulighed for unge i provinsen, der nu ikke længere behøvede at flytte til de store byer for at videreuddanne sig. Vi havde i foråret og helt frem til aftalens indgåelse i slutningen af juni fulgt forhandlingerne og som sektor også rejst et advarende flag. At åbne for nye uddannelsesstilbud i provinsen giver ingen garanti for, at de unge følger med, og som ventet blev aftalen en blanding af gulerod og pisk<sup>2</sup>:

Guleroden er rettet mod institutionerne og består af et øget grundtilskud på årligt 2 mio. kr. for hver afdeling, institutionen måtte have uden for de fire største byer, samt et øget taxameter til alle studerende uden for de store byer på hhv. 5, 6 og 7 % i 2023, 2024 og 2025 og frem. Pisken er rettet mod de videregående institutioner i de fire store byer, som nu skal reducere deres optag i disse byer med 5-10 % frem mod 2030.

Aftalen om afvikling af internationale uddannelser blev der gået mere stille med. Også her fulgte vi forhandlingerne nøje og gav vores advarsler skarpt til kende. Politikerne var ved at skyde et pænt hul i erhvervsakademiernes DNA og årtiers indsats for at opbygge internationale samarbejder og internationale uddannelser, der kunne tilbyde danske unge og danske virksomheder globalt udsyn, globale kompetencer og et globalt sprog.

Vi kendte størrelsen på det antal internationale studiepladser, som skulle nedlægges og forventede, at reduktionen ville blive fordelt med grønthøsteren i alle sektorer. Universiteterne

---

<sup>2</sup> [Aftale om rammerne for flere og bedre uddannelsesmuligheder i hele Danmark](#)

trak dog frinummer, og det blev det endelige farvel til erhvervsakademiernes internationale uddannelser, kun nogle ganske få studiepladser fik lov at forblive<sup>3</sup>.

### *En dobbelt fuldtræffer*

For tre erhvervsakademier er de to aftaler en dobbelt fuldtræffer. Erhvervsakademi Aarhus, KEA og Cphbusiness. Alle tre skal frem mod 2030 reducere optaget i Århus og København med 5-10 %, og alle tre har en betydelig aktivitet på de internationale uddannelser, som nu skal afvikles over en meget kort tidshorisont.

### *Den internationale aftale*

Afviklingen af de internationale uddannelser sker allerede fra sommeren 2022, hvor der ikke længere kan startes internationale forløb; hverken på erhvervsakademiuddannelser eller professionsbacheloroverbygninger. Så de internationale uddannelser er fuldt afviklet, når vi går ud af 2024. På Cphbusiness er det et farvel til årligt ca. 800 internationale fuldtidsstuderende, hvoraf godt halvdelen er udenlandske studerende, mens resten er danske<sup>4</sup>.

Fremadrettet vil danske studerende, som ellers ville have søgt ind på en uddannelses internationale forløb, kunne søge optagelse på uddannelsens tilsvarende danske forløb. Hvor stor en andel, som vil foretage et sådant valg, vides ikke og vil afhænge af de øvrige alternative studievalg, der fremover vil være for den enkelte.

Vi har i dag studerende på internationale erhvervsakademiuddannelser, som er startet sidste år og nu fortsætter og afslutter uddannelsen i sommeren 2022. De har valgt deres uddannelse på den forudsætning, at det er muligt at tage en international professionsbacheloroverbygning hos os. Den mulighed er nu væk. For de danske studerende på disse forløb er der fortsat mulighed for en dansksproget overbygning. For de udenlandske studerende, der har stilet mod en bachelorgrad fra Danmark, er denne ikke længere mulig.

I sommerens løb har vi kontaktet ansøgerne til de internationale forløb, som starter her i slutningen af august. De skal kende præmisserne, og vi afventer aktuelt i hvilket omfang, det kan betyde, at optagne takker nej til studiepladsen eller ikke møder op.

Det internationale indgreb rammer også organisationen. I dag har vi adjunkter og lektorer, som har deres primære beskæftigelse på de internationaler uddannelser. Om et år har vi på disse uddannelser kun brug for halvdelen af denne ressource, og om to år slet ikke. Dertil kommer medarbejdere i baglandet, som også har deres opgaver koncentreret om de internationale uddannelser. Det kan være opgaver, som knytter sig til vores internationale samarbejdspartnere,

---

<sup>3</sup> [Aftale om reduktion af engelsksprogede videregående uddannelser](#), indgået 25. juni 2021

<sup>4</sup> [Internationale uddannelser på Cphbusiness 2021](#) - intern opgørelse af studerende fordelt på uddannelser og nationalitet

rekruttering og vejledning af internationale studerende, studieadministrative medarbejdere og andre. Vi taler medarbejdere, som ofte er rekrutteret på en specifik og stærk international ballast. Vi tager ikke skridt til en eventuel afvikling af medarbejdere, før vi kan anlægge en helhedsbetragtning på den forventede udvikling i Cphbusiness' samlede aktivitet og portefølje af uddannelser og lokaliteter sammenholdt med omplaceringsmuligheder og forventet naturlig afgang.

Endelig rammer det internationale indgreb isoleret set Cphbusiness' samlede økonomi. Hvert hold studerende giver et bidrag til "fælleskassen" efter afholdelse af egne direkte omkostninger til undervisning og eksamen. Fælleskassen afholder organisationens kapacitetsomkostninger herunder til lokaliteter og fælles funktioner i baglandet. Også her afventer vi den udvikling i Cphbusiness' samlede aktivitet og portefølje af uddannelser og lokaliteter, før vi kan anlægge en helhedsbetragtning.

### ***Aftalen om udflytning fra by til land***

Aftalen om udflytning af studiepladser fra by til land er blevet fulgt op i en nærmere dialog mellem institutionerne og ministeriet. Af aftalens sidste afsnit fremgår det, at summen af de to nedslag maksimalt må pålægge institutionen en reduktion af optaget i de store byer på 20 %.

Imidlertid har man i aftalen anført, at reduktionen i optaget er i forhold til optaget i 2019. Vi har især fra 2019 til 2020, men også fra 2020 til 2021 haft vækst, så det gør reduktionen fra optaget her i 2021 ned til 80 % af optaget i 2019 væsentlig større end 20 %. På Cphbusiness betyder de to aftaler samlet set, at vores optag i København-Lyngby i 2030 ikke må overstige ca. 2.400, hvilket er 80 % af et optag i 2019, der var på ca. 3.000. Optaget her i 2021 er på ca. 3.200. Omregner vi denne reduktion i optag til fuldtidsstuderende (STÅ), så betyder reduktionen, at vores aktivitet i København-Lyngby falder med op til ca. 1.400 STÅ frem mod 2030 i forhold til niveauet her i 2021.

Vi har som sektor argumenteret for, at det skulle være 2020, der er baseline og ikke 2019, dog uden held. Endvidere har Cphbusiness selv argumenteret for, at Lyngby i denne sammenhæng er provinsen, men også uden held. Grænsen mellem by og land er sat mellem Hovedstadsområdet og den øvrige region, hvor Lyngby så ligger inden for grænsen.

### ***Effekten af det samlede indgreb***

Endelig har vi drøftet indfasningshastigheden på den samlede reduktion i de store byer som følge af de to politiske aftaler. Ministeriet ønsker en lineær indfasning fra nu til 2030, men som følge af



det hurtige aktivitetsfald på de internationale uddannelser, forventes optaget på tre storbyakademier i storbyerne at falde forholdsvis mere de første to år<sup>5</sup>.

Vi vil her i efteråret have en dialog med ministeriet med henblik på at fastlægge en plan for den samlede udmøntning af de to politiske aftaler frem mod 2030. Denne aftale skal foreligge ved årsskiftet og være et tillæg til den kommende strategiske rammekontrakt. Samtidig vil planen indgå i en samlet sektorplan for udmøntningen på erhvervsakademierne, som sammen med tilsvarende planer for de øvrige videregående sektorerne skal forelægges politikerne i april 2022.

## Fremrykning mod nord

### September 2021

#### *Rationalet*

Siden konturerne af indgrebet begyndte at tegne sig før sommeren, har det været under overvejelse, hvordan Cphbusiness bedst kunne imødegå effekten af det samlede indgreb, og her synes opskriften ret enkel: Spis mere af guleroden og få mindre af pisken. Et rationale, der handler om at gå efter størst mulig, holdbar vækst uden for Hovedstadsområdet og dermed mindst mulig reduktion inden for Hovedstadsområdet. Derved mindsker vi indgrebets negative effekt på Cphbusiness' samlede aktivitetsniveau, organisationen og økonomien.

#### *Hillerød som brohoved*

Cphbusiness har allerede i dag et veletableret brohoved i Hillerød, hvor aktiviteten udvikler sig positivt, og Cphbusiness' lokale position bliver stadig mere kendt. De to afdelinger i Hillerød har som den primære målgruppe unge, som er bosiddende i Nordsjælland og har deres ungdomsuddannelse fra gymnasier, erhvervsskoler og VUC i kommunerne, Hillerød, Helsingør, Gribskov, Fredensborg, Halsnæs og Frederikssund. I denne målgruppe har overgangen til videregående uddannelse tidligere været relativ lav, og vi har bygget vores seneste etablering og vækst i området på at få stadig flere med en ungdomsuddannelse til at tænke næste uddannelsesmæssige skridt.

Hillerød har trafikalt en attraktiv beliggenhed, og stationen kan med tog eller bus nås fra alle større byer i hele den nordlige del af regionen<sup>6</sup>. Samtidig er det en by i vækst, både boligmæssigt, erhvervmæssigt og med hensyn til videregående uddannelses tilbud<sup>7</sup>. Endelig er der en omfattende og koordineret indsats for at gøre Hillerød stadig mere attraktiv som uddannelsesby.

<sup>5</sup> [Ministeriets seneste udmelding](#) i brev af 1. september 2021

<sup>6</sup> [Hillerød - Nordsjællands trafikale omdrejningspunkt](#), internt notat

<sup>7</sup> [Hillerød - et samfund i vækst](#), internt notat

Indsatsen spænder fra nye uddannelsesstilbud, sport, fritid, caféliv o.l. til stadig mere udbredte erhvervsamarbejder. Erhvervsorganisationen C4 samt Hillerød Kommune er her to stærke dynamoer.

### *Gallerierne*

Med etableringen i *SlotsArkaderne* blev det tydeligt, at vores studerende sætter pris på placeringen i en pulserende bymidte samt en beliggenhed i gåafstand fra stationen. Da muligheden for at blive en del af det nye *Gallerierne* viste sig før sommerferien, indledte vi derfor hurtigt en dialog med ejerne. Vi taler her et lejemål med samme attraktive beliggenhed som *SlotsArkaderne*, et centermiljø med matchende aktiviteter og en nærhed til *SlotsArkaderne*, som gør, at de to adresser kan drives som én lokalitet og én organisatorisk enhed. Lejemålet er nærmere beskrevet i indstillingen på dagens bestyrelsesmøde. Aktuelt er vi i forhandling med ejerne om mulige vilkår for – og indretning af – det pågældende lejemål. Gallerierne vil øge kapaciteten i bymidten på ca. 200 studerende til ca. 800 studerende allerede fra sommeren 2022. En aftale om videre etablering af lejemålet skal indgås i løbet af oktober 2021.

### *Effekten i forhold til det samlede indgreb*

Etablerer vi os i det pågældende lejemål i *Gallerierne*, vil vi allerede fra sommeren 2022 have udvidet kapaciteten i Hillerød med yderligere ca. 600 studiepladser svarende til et yderligere årligt optag på ca. 350 studerende.

Vi vurderer, at med det rette fokus på målgrupper, det rette valg af lokal uddannelsesportefølje og den rette udrulning, så er denne lokale vækst realistisk og den yderligere kapacitet i Hillerød fuldt udnyttet inden udgangen af 2024.

En vækst på 600 STÅ i Hillerød over årene 2022-2024 vil aktivitetsmæssigt opveje afviklingen af de internationale uddannelser i København-Lyngby i samme periode.

### *To primære målgrupper*

Vi ser grundlæggende to primære målgrupper for væksten i Hillerød:

#### Målgruppe 1

Unge, som kommer fra Hillerød og kommunerne nord og vest for Hillerød og er i overvejelse om at læse videre efter deres ungdomsuddannelse – primært STX, HHX, HTX, EUX og HF – og som flest ikke har blikket rettet mod København som uddannelsessted og eventuelt også kommende bopæl. Det er denne målgruppe, som vores nuværende udbud i Hillerød er rettet mod, og som

overvejende konkurrerer mod ingen videregående uddannelse eller en videregående uddannelse på en af de øvrige videregående institutioner i Hillerød. Målgruppen har overgangsfrekvenser under regionens gennemsnit.

## Målgruppe 2

Unge, som kommer fra Hillerød og kommunerne syd for Hillerød langs S-togslinjen til København og er i overvejelse om at læse videre efter deres ungdomsuddannelse – primært STX, HHX, HTX, EUX og HF – og som flest har blikket rettet mod København som uddannelsessted og eventuel også kommende bopæl. Denne målgruppe vil vores kommende udbud i Hillerød rette sig mod og overvejende konkurrere mod videregående uddannelse hos os selv eller fra andre videregående institutioner i København. Konkurrenceforholdet vil være påvirket af de enkelte institutioners indfasning af aftalen om udflytning fra by til land med tilhørende barrierer for at blive optaget i København. Målgruppen er ny for Cphbusiness Hillerød og har overgangsfrekvenser, som ligger over regionens gennemsnit.

Antal dimittender 2019/2020 i målgruppe 1 og 2 fremgår af vedlagte notat<sup>8</sup>.

Vi er opmærksomme på, at der i de kommende år er faldende ungdomsårgange i Nordsjælland, men i lyset af, at vi alene skal øge optaget i Hillerød med ca. 350 nye studerende årligt, er dette fald næppe af nogen betydning.

Det skal til tallene bemærkes, at vi i Målgruppe 2 alene har medtaget ungdomsuddannelsesinstitutioner beliggende i kommunerne langs S-togslinjen. Det betyder rejsetider med tog til Hillerød Station fra 35 min. (København H) ned til 6 min (Allerød)<sup>9</sup>

## *Uddannelsesporteføljen i første bølge*

Nye udbud i Hillerød forudsætter en prækvalificering af ministeriet efter indstilling fra RUVU (Det rådgivende udvalg for udbud af videregående uddannelser). Her er der ansøgningsfrist to gange årligt, hhv. 15. september og 1. februar. Der er faste terminer for sagsbehandlingen og indrapportering af et nyt udbud til KOT'en (Den koordinerede tilmelding). Det betyder, at et nyt udbud, som skal have første optag til en sommerstart, skal ansøges om prækvalificering 15. september året før.

Her har Cphbusiness inden fristen 15. september i år søgt om prækvalificering til udbud i Hillerød af erhvervsakademiuddannelsen til *EAK finansøkonom*, hvor vi i disse år ser en stadig større oversøgning i København. Desuden har vi søgt om en flytning af udbuddet af *EAK Financial*

---

<sup>8</sup> [Dimittender i 2019/2020 i målgruppe 1 og 2](#)

<sup>9</sup> [Transporttider til Hillerød Station](#), internt notat

*controller* i Lyngby til København. Begge uddannelser vil herefter kunne søges både i Hillerød og København.

Godkendes de to prækvalificeringer, ser den samlede uddannelsesportefølje på Cphbusiness Hillerød fra sommeren 2022 således ud:

#### Cphbusiness Hillerød City (SlotArkaderne + Gallerierne)

- EAK Serviceøkonom
- EAK Markedsføringsøkonom
- EAK Handelsøkonom
- EAK Finansøkonom
- EAK Financial Controller

Alle uddannelser udbydes også af Cphbusiness i København.

#### Cphbusiness Laboratorie og Miljø (Peder Oxes Allé, Hillerød)

- Laborant
- Miljøteknolog

Laborantuddannelsen udbydes også af Københavns Professionshøjskole i København.

Miljøteknologuddannelsen alene udbydes i Hillerød og i Aarhus.

Med sin vægt på de to-årige videregående uddannelser vurderes porteføljen på baggrund af de nuværende erfaringer i Hillerød fortsat at appellere til Målgruppe 1.

Med hensyn til det aftagende arbejdsmarked er der fortsat et godt match med såvel de mange SMV i lokalområdet og de større virksomheder inden for *medico*-området. Generelt er aftagersiden fra Hillerød til og med Hovedstadsområdet at betragte som ét arbejdsmarked med overvejende pendling mellem bopæl og arbejdssted.

#### ***Uddannelsesporteføljen i anden bølge***

Det vurderes, at uddannelsesporteføljen med fordel kan styrkes på bachelorniveauet, hvis porteføljens appeal til Målgruppe 2 skal styrkes. Flere udbud af professionsbacheloruddannelser - og gerne med direkte adgang til relevante kandidatoverbygninger - vil tale bredere til målgruppen og de mange med en gymnasial uddannelse, som har det første blik rettet mod ikke mindst universitetsuddannelserne i København.

Her har vi aktuelt overvejelser om udbud af følgende:

- *Professionsbacheloroverbygning i E-handel* eller i *International handel og markedsføring*. Begge uddannelser har vi i dag i København, og de rekrutterer bredt fra Markedsføringsøkonom, Handelsøkonom og Serviceøkonom. Søgningen er fin, men begge uddannelser er dimensioneret, og valget imellem de to vil blandt andet bero på en drøftelse med ministeriet om disse dimensioneringer.
- Den eksisterende hele *Finansbacheloruddannelse (FIB)*, som vi selv udbyder i København, og som har en voksende oversøgning.
- Den eksisterende hele *Professionsbachelor i Leisure Management (BLM)*, som i dag udbydes af Zealand – Sjællands erhvervsakademi i Roskilde. Uddannelsen taler bredt ind i oplevelseserhvervet og kan i profilen sammenlignes med summen af vores egen serviceøkonom med professionsbacheloroverbygningen i International Hospital Management. Uddannelsens søgning i Roskilde og den efterfølgende beskæftigelse rejser dog nogle røde flag.
- En ny hel *Professionsbachelor i Salg, Markedsføring og Service*, som i profilen modsvarer – og på sigt kan afløse – summen af erhvervsakademiuddannelserne *Markedsføringsøkonom* og *Serviceøkonom* med tilhørende professionsbacheloroverbygninger *PBA International Sales and Marketing Management* og *PBA International Hospitality Management*.

En sådan sammenhængende sammenlægning af beslægtede uddannelser på begge udgangsniveauer vil imødekomme sektorstrategiens ambition om at arbejde mod en enklere og stærkere udbudsprofil på erhvervsakademierne generelt, og der er aktuelt en indledende dialog med blandt andet Erhvervsakademi Aarhus herom.

- Et nyt professionsbachelorniveau inden for feltet Laboratorie og Miljø. På baggrund af erfaringerne med miljøteknologuddannelsen vurderer vi, at denne to-årige uddannelse fagligt er for "tyndbenet" til at kunne få en solid position på arbejdsmarkedet, og søgningen til uddannelsen er også beskedent. De muligheder som er i overvejelse, er enten at etablere en PBA-overbygning på uddannelsen, eller at afløse uddannelsen af en hel professionsbacheloruddannelse, som har et mere entydigt erhvervsmæssigt sigte. Her er vi aktuelt i dialog med Erhvervsakademi Aarhus om en ny fødevarerbachelor, som de etablerede i 2019. De første søgetal var pæne, mens beskæftigelsesbilledet endnu er ukendt. Uddannelsen er endnu ikke etableret øst for Storebælt, men har en fødekæde i den to-årige erhvervsakademiuddannelse *Fødevareteknolog*, som udbydes af Zealand i Roskilde. I sammenhæng med disse

overvejelser skal der også tænkes en anden lokalitetsmodel set på baggrund af de kapacitetsproblemer, som der allerede nu er, i laboratoriemiljøet på Peder Oxes Allé.

Nye udbud af professionsbacheloruddannelser skal senest søges prækvalificeret inden fristen 15. september 2022 for at kunne være etableret ved sommerstarten 2023, og ellers året før ønsket første start.

### *Fremstødets udrulning*

Fremstødets udrulning i en første og anden bølge giver mulighed for løbende at tage bestik af situationen og agere i forhold til, hvordan uddannelsesbilledet i Hovedstadsområdet vi udvikle sig i de kommende år som følge af især den politiske aftale om udflytning af studiepladser fra by til land.

Hvor første bølge blot er en videreførelse af den nuværende indsats rettet mod målgruppe 1 i nord, så er det i anden bølge, at målgruppe 2 skal bearbejdes og kunne tilbydes nye attraktive uddannelsesmuligheder i Hillerød. Det giver tid til de forudgående overvejelser og forberedelser.

Der har hidtil været gode erfaringer med samarbejdet med ungdomsuddannelsesinstitutionerne i Nordsjælland, og disse erfaringer må gerne danne grundlag for en lignende indsats ned mod København. I sammenhæng med reduktionen af universitetspladser i København kan vi forhåbentlig imødegå et stadig større interesse for Cphbusiness i Hillerød i ikke mindst de meget universitetsorienterede ungdomsmiljøer i de nordlige forstæder til København.

### *De øvrige videregående institutioner i Hillerød*

Samarbejdet i det lokale miljø med sigte på at gøre Hillerøds profil som videregående uddannelsesby stadig stærkere, tegner sig også positivt. Aktuelt er billedet dette:

- KEA er godkendt til at udbyde bygningskonstruktøruddannelsen i Hillerød og forventer at etablere dette udbud fra sommeren 2022 i en lokaleløsning sammen med de tekniske erhvervsuddannelser på U/Nord, der ligger på Milnersvej i den vestlige udkant af Hillerød.
- Københavns Professionshøjskole er allerede etableret i Hillerød på Carlsbergvej på den østlige side af stationsområdet med en række velfærdsuddannelser, der i de kommende år forventes udbygget.
- KEA og Københavns Professionshøjskole er i løbende dialog indbyrdes og med de centrale aktører med henblik på at fremme Hillerøds position som attraktiv

uddannelsesby. Endelig har vi en indledende dialog med CBS om et eventuelt potentiale i Hillerød. CBS skal i lighed med de øvrige storby-universiteter også reducere aktiviteten i Hovedstadsområdet frem mod 2030.

- Endelig har vi en god og løbende dialog med Skovskolen i Nødebo, der er en afdeling af KU. Dialogen omfatter blandt andet mulighederne for et tættere samarbejde på miljøområdet.

## Konsolidering i syd

Med væksten i Hillerød følger også en tilbagetrækning i Hovedstadsområdet. Vi ved, hvad vi mister af aktivitet på afvikling af de internationale uddannelser. Vi ved, at vi skal reducere yderligere, som følge af den politiske aftale om udflytning af studiepladser fra by til land. Og vi vil selv aktivt arbejde for, at dele af væksten i Hillerød vil gå fra aktiviteten i København.

Derfor er det en afgørende præmis for en øget kapacitet i Hillerød, at vi samtidig reducerer kapaciteten i Hovedstadsområdet, hvor vi i dag har lokaliteterne *Cphbusiness City*, *Cphbusiness Søerne*, *Cphbusiness Nørrebro* og *Cphbusiness Lyngby*.

### *Lyngby eller København*

Selvom der foreligger et forpligtende aftalegrundlag med Johannes Fog om lejemålet i det nye byggeri, så har en første overvejelse været afvejningen af et Cphbusiness med eller uden en lokalitet i Lyngby. Afstand og aktuelle trafikforhold alene tilsiger ikke, at Cphbusiness nødvendigvis skal være repræsenteret i både Lyngby og København.

Anlægger vi imidlertid et langsigtet perspektiv, så giver det strategisk mening, at Cphbusiness med Region Hovedstaden som sit dækningsområde fortsat har de tre fysiske omdrejningspunkter, hvert beliggende i de trafikale knudepunkter København, Lyngby og Hillerød med tilhørende erhvervs- og bymiljøer. Det være sig uanset, hvilke uddannelser, som vi måtte have på den lange bane, eller i hvilket billede, som vi på den lange bane måtte indrette os i forhold til anvendelsen af fysiske rammer, teknologi og menneskelige ressourcer.

Desuden forfølger vi i disse år en ambition med Cphbusiness Lyngby, som udmøntet i de nye rammer i Fog-byggeriet gerne skulle blive toneangivende for et nyt og anderledes samspil mellem uddannelse, erhverv, inkubation og startup-virksomheder. Ambitionen bygger i høj grad på lokale samarbejder med DTU og virksomheder som IBM, Microsoft og Lyngby Storcenter og ikke mindst vidensbynetværket Lyngby Science City, som har været afsættet for blandt andet nye interregionale samarbejder og udviklingsprojekter. Det er et spor, som de aktuelle politiske indgreb nødtigt skulle sætte en stopper for.

Endelig er Cphbusiness i dag rammen om vores IT-uddannelser, som er akkrediteret til udbud i Lyngby, og hvor udbudsrette næppe kan flyttes til København, hvor KEA udbyder de samme uddannelser.

Tilbage er der de tre lokaliteter i København, som i det strategiske billede kan det samme i forhold til målgrupper, erhvervsliv og bymiljø, men er af varierende størrelse og har lejemål med forskellige vilkår<sup>10</sup>.

Kapacitetssituationen i vores københavnske afdelinger er i efteråret 2021 præget af det store "corona-ekstra-optag" på 400 studerende i både 2020 og 2021. Disse studerende kunne i corona-tiden optages uden at forøge vores lokalekapacitet. Omfangsmæssigt svarer de nogenlunde til vores internationale optag, hvorfor tilpasningsbehovet vil ske med implementeringen af by til land planen fra 2023 og frem.

### *Afvikling af Nørrebro og udvidelse af Søerne*

Lejemålet i Blågårdsgade 23A, der er rammen om *Cphbusiness Nørrebro*, udløber ved udgangen af 2023. Blågårdsgade er således det lejemål, som Cphbusiness først kan komme ud af uden væsentlige ekstraomkostninger.

Med afvikling af Blågårdsgade reduceres kapaciteten i København dog i et omfang, som er større end den kapacitet, som forudsættes bibeholdt efter den reduktion af aktiviteten, som de to politiske aftaler i forudsætter.

Det retter blikket mod lejemålet i Nansensgade 19, der er rammen *Cphbusiness Søerne*. Her er der i ejendommen i dag 2.500 kvm., som er disponeret til lejemål med hhv. Scandic og Global Business Travel, som lejere. Disse lejemål er beliggende på 3. og 5. sal omgærdet af vores lejemål samt på 7. og 8. sal over vores lejemål, der går til og med 6. sal.

Kan vi helt eller delvist inddrage den resterende del af ejendommen, vil vi – sammen med lejemålet i Landemærket 11, som er rammen om *Cphbusiness City* – opnå den målsatte samlede kapacitet i København til uddannelserne, få en bedre og mere sammenhængende logistik i ejendommen. Desuden vil vi kunne samle rektorat og alle tværgående funktioner i Nansensgade, hvilket kan give de finansielle uddannelser i Landemærket mere og bedre anvendt plads.

Vi har i flere omgange været i dialog med ejeren af Nansensgade, både om muligheden for at kunne overtage et eller begge af de to øvrige lejemål samt om muligheden for at købe ejendommen. Et køb vil betyde, at de to øvrige lejere kan opsiges med et års varsel. Overvejelsen om leje versus køb fordrer et langsigtet perspektiv på Cphbusiness' samlede kapitalgrundlag,

---

<sup>10</sup> [Cphbusiness - lokaliteter 2021 - fakta](#) - internt notat



hvilket vil fremgå af den businesscase, som bestyrelsen, jf. dagens indstilling, vil få forelagt på et kommende bestyrelsesmøde.

### *Uddannelsesporteføljen i København og Lyngby*

Fuldtidsuddannelserne i København og Lyngby har gennem de senere år været struktureret således i programområder med hver deres lokalitet som ramme:

- Økonomi og Finans                      *Cphbusiness City*
- Salg og Markedsføring              *Cphbusiness Søerne*
- Service og Oplevelse                *Cphbusiness Nørrebro*
- Innovation og Teknologi            *Cphbusiness Lyngby*

Det enkelte programområde er konstitueret af det erhvervssegment eller den funktion, som områdets uddannelser retter sig mod, og bygger på et fagligt miljø, der inden for programområdets felt skaber videngrundlaget for både fuldtidsuddannelser, efter- og videreuddannelse og forskning<sup>11</sup>.

Denne struktur er velprofileret i forhold til både erhvervslivet og de unge og er en væsentlig del af grundlaget for Cphbusiness' institutionsakkreditering. Derfor ønskes strukturen bibeholdt, og i forhold til et fremtidigt billede, hvor *Cphbusiness Nørrebro* er afviklet og *Cphbusiness Søerne* er udvidet, vil den kapacitetsmæssige kabale kunne gå op blot ved at flytte programområdet Service og Oplevelse til Cphbusiness Søerne, der herefter bliver rammen om både dette programområde og programområdet Salg og Markedsføring.

### *Ny professionsbacheloruddannelse i Lyngby*

Siden 2019 har der pågået et udviklingsarbejde med henblik på etablering af en ny hel professionsbacheloruddannelse, omdrejningspunkt i programområdet Innovation og Teknologi i Lyngby. Den nye uddannelse har arbejdstitlen *Professionsbachelor i bæredygtig forretningsudvikling*.

Programområdet vil i forvejen have Cphbusiness' IT-uddannelser samt professionsbacheloroverbygningerne i *Innovation og Entrepreneurship* samt *Sportsmanagement*. Desuden er programområdet platformen for Cphbusiness' inkubationsmiljøer.

---

<sup>11</sup> [Programområder og uddannelser på Cphbusiness](#), Internt notat

Uddannelsens påregnes søgt prækvalificeret ved fristen 1. februar 2022 eller 15. september 2022. Aktuelt afventes dialogen med ministeriet med henblik på, hvordan et sådant nyt udbud vil blive politisk vurderet i lyset af beliggenheden i Hovedstadsområdet.

### *Hvis der skal reduceres mere*

I forhold til den politiske aftale om udflytning fra by til land og den kommende dialog med ministeriet kan der blive anledning til overvejelser om reduktion af optag i København – Lyngby, som ligger ud over den reduktion, som vil følge med afvikling af de internationale uddannelser eller med et ændret søgemønster som følge af fremrykningen mod nord.

Her er vores tilgang, at en eventuel yderligere reduktion ikke bør ske i optaget på de store og velsøgte uddannelser, men derimod ved afvikling af mindre udbud, hvis søgning eller efterfølgende beskæftigelse er skrøbelig. Det vil få blikket til at rette sig mod erhvervsakademiuddannelsen til *Logistikøkonom* samt professionsbacheloroverbygningen i *Sportsmanagement*. I en sådan vurdering vil dog samtidig indgå overvejelser med henblik på, om disse udbud vil kunne indgå i en sammenlægning med andre beslægtede udbud, eller om udbuddet kan overgå til et andet af de sjællandske erhvervsakademier, således at der fortsat er et udbud på Sjælland.

### **Konsolidering af Cphbusiness' internationale profil**

#### *Internationalisering på Cphbusiness frem mod 2025*

Cphbusiness har gennem mange år opbygget et internationalt miljø, hvor vores engelsksprogede udbud har givet os mulighed for at indgå internationale partnerskaber og udvekslingsaftaler. Vores internationale studerende har desuden bidraget positivt i forhold til de danske studerende, idet de har skabt mulighed for at skabe interkulturelle studiemiljøer, der har motiveret en stigende interesse for udvekslingsophold fra danske studerende. De engelsksprogede udbud og deraf følgende samarbejdsaftaler har også været grobund for samarbejdsaftaler om forsknings- og udviklingsprojekter samt udveksling af undervisere og andet personale (staff mobility programmer). Det bidrager til undervisernes og dermed uddannelsernes videngrundlag og dermed kvalitet.

På Cphbusiness mener vi fortsat, at det at kunne se længere end Valby Bakke, er en væsentlig værdi. Vi uddanner til et mere og mere globalt arbejdsmarked, hvad enten vores dimittender får job i Singapore eller Smørum, og kravene til deres sproglige og øvrige interkulturelle kompetencer er stigende. Nu har vi fået et benspænd og kan ikke længere udbyde fulde uddannelsesforløb på engelsk. Det vil især betyde noget for vores internationale partnerskaber og det faglige udbud, vi kan tilbyde engelsksprogede udvekslingsstuderende.

Vi skal derfor arbejde målrettet på at etablere relevante udvekslingspakker af en hvis længde og i høj kvalitet, der fortsat er attraktive for Erasmus+ studerende og for danske studerende, der finder det relevant at tage en del af deres uddannelse på engelsk.

Ligeledes er det vigtigt, at vores studieordninger samt tilrettelæggelsen og gennemførelsen af undervisningen, afspejler det globale arbejdsmarked på de af vores uddannelser, hvor det er relevant. Det betyder, at vi fortsat skal have fokus på adjunkter og lektors interkulturelle kompetencer samt vedligeholdelse og opbyggelse af disse, f.eks. gennem internationale forsknings- og udviklingsprojekter, studieture, underviserudvekslingsforløb etc.

Den teknologiske udvikling Post Corona har åbnet for virtuelle samarbejder mellem studerende og uddannelsesmiljøer på tværs af tidszoner og landegrænser, hvilket giver nye internationaliseringsmuligheder, som vi skal udforske og udvikle på Cphbusiness.

Det bliver essentielt for Cphbusiness at finde nye måder at konsolidere vores internationale profil på frem mod 2025, således at vi fortsat tilbyder moderne uddannelser til morgendagens arbejdsmarked.

## Refleksionsspørgsmål til seminarets to workshops

---

### 1. workshop

#### Fremrykning mod nord

Med udgangspunkt i direktionens oplæg bedes gruppen drøfte følgende:

*Hvordan sikrer vi i anden bølge bedst en langtidsholdbar position i Hillerød?*

I drøftelsen kan der indgå overvejelser om positionering af den nordlige uddannelsesportefølje versus den sydlige, faglige spydspidser mod nord, professionsbachelor- versus erhvervsakademineiveau, mulige sammenlægning af beslægtede uddannelser, erhvervssamarbejder, uddannelsessamarbejder og andre lokale initiativer – og sikkert meget andet.

---

### 2. workshop

#### Konsolidering i syd

Med udgangspunkt i direktionens oplæg bedes gruppen drøfte følgende:

*Hvordan sikrer vi på de givne vilkår den stærkest mulige konsolidering af positionen i København og Lyngby?*

I drøftelsen kan indgå overvejelser om positionering af uddannelsesporteføljen i forhold til programområder og lokaliteter, effektiv anvendelse af fysiske rammer versus teknologi og menneskelige ressourcer, erhvervssamarbejder og samarbejder med organisationer og andre uddannelses- og forskningsvirksomheder samt en ny konsolidering af Cphbusiness' internationale profil.

## BILAG

Der er i oplægget notehenvisninger med link til følgende bilag:

- Fodnote 1: [Cphbusiness Strategi 2025 Vi gør viden til værdi gennem det personlige lederskab](#)
- Fodnote 2: [Aftale om rammerne for flere og bedre uddannelsesmuligheder i hele Danmark](#)
- Fodnote 3: [Aftale om reduktion af engelsksprogede videregående uddannelser](#)
- Fodnote 4: [Internationale uddannelser på Cphbusiness 2021](#)
- Fodnote 5: [Ministeriets seneste udmelding i brev af 1. september 2021.](#)
- Fodnote 6: [Hillerød – Nordsjællands trafikale omdrejningspunkt](#)
- Fodnote 7: [Hillerød – et samfund i vækst](#)
- Fodnote 8: [Dimittender i 2019/2020 i målgruppe 1 og 2](#)
- Fodnote 9: [Transporttider til Hillerød Station](#)
- Fodnote 10: [Cphbusiness - lokaliteter 2021 - fakta](#)
- Fodnote 11: [Programområder og uddannelser på Cphbusiness](#)