

# Årsrapport 2021

Copenhagen Business Academy



cphbusiness

COPENHAGEN BUSINESS ACADEMY

# Påtegning

## Ledespåtegning

Bestyrelse og direktion har dags dato behandlet og godkendt nærværende årsrapport for regnskabsåret 2021 for Copenhagen Business Academy.

Årsrapporten er udarbejdet i overensstemmelse med lov om statens regnskab m.v. samt bekendtgørelse nr. 116 af 19. februar 2018 om statens regnskabsvæsen mv. samt de nærmere retningslinjer i Finansministeriets Økonomisk Administrative Vejledning og Bekendtgørelse af lov om Erhvervsakademier for videregående uddannelser LBK nr. 786 af 08/08/2019. I henhold til § 39, stk. 4 i regnskabsbekendtgørelsen BEK nr. 116 af 19/02/2018 tilkendes det hermed:

- At årsrapporten er rigtig, dvs. at årsrapporten ikke indeholder væsentlige fejlinformationer eller udeladelser, herunder at målostillingen og målrapporteringen i årsrapporten er fyldestgørende;
- At de dispositioner, som er omfattet af regnskabsaflæggelsen, er i overensstemmelse med meddelte bevillinger, love og andre forskrifter samt med indgåede aftaler og sædvanlig praksis;
- At der er etableret forretningsgange, der sikrer en økonomisk hensigtsmæssig forvaltning af de midler og ved driften af de institutioner, der er omfattet af årsrapporten.

København, den 5. april 2022

Daglig ledelse

---

Ole Gram-Olesen  
Rektor

Endvidere erklærer bestyrelsen på tro og love at opfylde habilitetskravene i § 14 i lov om erhvervsakademier for videregående uddannelser.

København, den 5. april 2022

Bestyrelse

\_\_\_\_\_  
Charlotte Lundblad, formand

\_\_\_\_\_  
Anne Knøs

\_\_\_\_\_  
Anja C. Jensen

\_\_\_\_\_  
Charlotte Hougaard

\_\_\_\_\_  
Randi Brinckmann

\_\_\_\_\_  
Lars Bonde

\_\_\_\_\_  
Jes Damsted

\_\_\_\_\_  
Torben Schwabe

\_\_\_\_\_  
Annemette Kjærgaard

\_\_\_\_\_  
Charlotte Morell

\_\_\_\_\_  
Jan-Christian Haxthausen

\_\_\_\_\_  
Josefine Düring Reyes Jensen

\_\_\_\_\_  
Nicoline Ravn Grønbech

## Den uafhængige revisors påtegning

### Konklusion

Vi har revideret årsregnskabet for Copenhagen Business Academy for regnskabsåret 1. januar - 31. december 2021, der omfatter anvendt regnskabspraksis, resultatopgørelse, balance, pengestrømsopgørelse, noter og særlige specifikationer. Årsregnskabet udarbejdes efter af Uddannelses- og Forskningsministeriet regnskabsparadigme og vejledning for 2021, lov om statens regnskabsvæsen m.v. samt bekendtgørelse nr. 116 af 19. februar 2018 om statens regnskabsvæsen m.v. (statens regnskabsregler).

Det er vores opfattelse, at årsregnskabet i alle væsentlige henseender er rigtigt, dvs. udarbejdet i overensstemmelse med statens regnskabsregler.

### Grundlag for konklusion

Vi har udført vores revision i overensstemmelse med internationale standarder om revision og de yderligere krav, der er gældende i Danmark, samt standarderne for offentlig revision, idet revisionen udføres på grundlag af bestemmelserne i Uddannelses- og Forskningsministeriets bekendtgørelse nr. 1291 af 12. december 2008 om revision og tilskudskontrol m.m. ved erhvervsakademier for videregående uddannelser. Vores ansvar ifølge disse standarder og krav er nærmere beskrevet i revisionspåtegningens afsnit "Revisors ansvar for revisionen af årsregnskabet". Vi er uafhængige af Copenhagen Business Academy i overensstemmelse med International Ethics Standards Board for Accountants' internationale retningslinjer for revisors etiske adfærd (IESBA Code) og de yderligere etiske krav, der er gældende i Danmark, ligesom vi har opfyldt vores øvrige etiske forpligtelser i henhold til disse krav og IESBA Code. Det er vores opfattelse, at det opnåede revisionsbevis er tilstrækkeligt og egnet som grundlag for vores konklusion.

### Ledelsens ansvar for årsregnskabet

Ledelsen har ansvaret for udarbejdelsen af et årsregnskab, der i alle væsentlige henseender er rigtigt, dvs. udarbejdet i overensstemmelse med statens

regnskabsregler. Ledelsen har endvidere ansvaret for den interne kontrol, som ledelsen anser for nødvendig for at udarbejde et årsregnskab uden væsentlig fejlinformation, uanset om denne skyldes besvigelser eller fejl. Ved udarbejdelsen af årsregnskabet er ledelsen ansvarlig for at vurdere Copenhagen Business Academy evne til at fortsætte driften; at oplyse om forhold vedrørende fortsat drift, hvor dette er relevant; samt at udarbejde årsregnskabet på grundlag af regnskabsprincippet om fortsat drift, medmindre ledelsen enten har til hensigt at likvidere Copenhagen Business Academy, indstille driften eller ikke har andet realistisk alternativ end at gøre dette.

### Revisors ansvar for revisionen af årsregnskabet

Vores mål er at opnå høj grad af sikkerhed for, om årsregnskabet som helhed er uden væsentlig fejlinformation, uanset om denne skyldes besvigelser eller fejl, og at afgive en revisionspåtegning med en konklusion. Høj grad af sikkerhed er et højt niveau af sikkerhed, men er ikke en garanti for, at en revision, der udføres i overensstemmelse med internationale standarder om revision og de yderligere krav, der er gældende i Danmark, samt standarderne for offentlig revision, jf. Uddannelses- og Forskningsministeriets bekendtgørelse nr. 1291 af 12. december 2008 om revision og tilskudskontrol m.m. ved erhvervsakademier for videregående uddannelser, altid vil afdække væsentlig fejlinformation, når sådan findes. Fejlinformationer kan opstå som følge af besvigelser eller fejl og kan betragtes som væsentlige, hvis det med rimelighed kan forventes, at de enkeltvis eller samlet har indflydelse på de økonomiske beslutninger, som regnskabsbrugerne træffer på grundlag af årsregnskabet.

Som led i en revision, der udføres i overensstemmelse med internationale standarder om revision og de yderligere krav, der er gældende i Danmark, samt standarderne for offentlig revision, jf. Uddannelses- og Forskningsministeriets bekendtgørelse nr. 1291 af 12. december 2008 om revision og tilskudskontrol m.m. ved erhvervsakademier for videregående uddannelser, foretager vi faglige vurderinger og opretholder professionel skepsis under revisionen.

Herudover:

- Identificerer og vurderer vi risikoen for væsentlig fejlinformation i årsregnskabet, uanset om denne skyldes besvigelser eller fejl, udformer og udfører revisionshandlinger som reaktion på disse risici samt opnår revisionsbevis, der er tilstrækkeligt og egnet til at danne grundlag for vores konklusion. Risikoen for ikke at opdage væsentlig fejlinformation forårsaget af besvigelser er højere end ved væsentlig fejlinformation forårsaget af fejl, idet besvigelser kan omfatte sammensværgelser, dokumentfalsk, bevidste udeladelser, vildledning eller tilsidesættelse af intern kontrol.
- Opnår vi forståelse af den interne kontrol med relevans for revisionen for at kunne udforme revisionshandlinger, der er passende efter omstændighederne, men ikke for at kunne udtrykke en konklusion om effektiviteten af Copenhagen Business Academys interne kontrol.
- Tager vi stilling til, om den regnskabspraksis, som er anvendt af ledelsen, er passende, samt om de regnskabsmæssige skøn og tilknyttede oplysninger, som ledelsen har udarbejdet, er rimelige.
- Konkluderer vi, om ledelsens udarbejdelse af årsregnskabet på grundlag af regnskabsprincippet om fortsat drift er passende, samt om der på grundlag af det opnåede revisionsbevis er væsentlig usikkerhed forbundet med begivenheder eller forhold, der kan skabe betydelig tvivl om Copenhagen Business Academys evne til at fortsætte driften. Hvis vi konkluderer, at der er en væsentlig usikkerhed, skal vi i vores revisionspåtegning gøre opmærksom på oplysninger herom i årsregnskabet eller, hvis sådanne oplysninger ikke er tilstrækkelige, modificere vores konklusion. Vores konklusioner er baseret på det revisionsbevis, der er opnået frem til datoen for vores revisionspåtegning. Fremtidige begivenheder eller forhold kan dog medføre, at Copenhagen Business Academy ikke længere kan fortsætte driften. Vi kommunikerer med den øverste ledelse om blandt andet det planlagte omfang og den tidsmæssige placering af revisionen samt betydelige revisionsmæssige observationer, herunder eventuelle betydelige mangler i intern kontrol, som vi identificerer under revisionen.

### Udtalelse om ledelsesberetningen

Ledelsesberetningen omfatter ligeledes årets faglige resultater og afrapportering på den strategiske ramme-kontrakt samt hoved- og nøgletal, herefter benævnt ledelsesberetningen.

Ledelsen er ansvarlig for ledelsesberetningen.

Vores konklusion om årsregnskabet omfatter ikke ledelsesberetningen, og vi udtrykker ingen form for konklusion med sikkerhed om ledelsesberetningen.

I tilknytning til vores revision af årsregnskabet er det vores ansvar at læse ledelsesberetningen og i den forbindelse overveje, om ledelsesberetningen er væsentligt inkonsistente med årsregnskabet eller vores viden opnået ved revisionen eller på anden måde synes at indeholde væsentlig fejlinformation.

Vores ansvar er derudover at overveje, om ledelsesberetningen indeholder krævede oplysninger i henhold til statens regnskabsregler.

Baseret på det udførte arbejde er det vores opfattelse, at ledelsesberetningen er i overensstemmelse med årsregnskabet og er udarbejdet i overensstemmelse med kravene i statens regnskabsregler. Vi har ikke fundet væsentlig fejlinformation i ledelsesberetningen.

### **Erklæring i henhold til anden lovgivning og øvrig regulering**

#### **Udtalelse om juridisk-kritisk revision og forvaltningsrevision**

Ledelsen er ansvarlig for, at de dispositioner, der er omfattet af regnskabsaflæggelsen, er i overensstemmelse med meddelte bevillinger, love og andre forskrifter samt med indgåede aftaler og sædvanlig praksis. Ledelsen er også ansvarlig for, at der er taget skyldige økonomiske hensyn ved forvaltningen af de midler og driften af de aktiviteter, der er omfattet af årsregnskabet. Ledelsen har i den forbindelse ansvar for at etablere systemer og processer, der understøtter sparsommelighed, produktivitet og effektivitet.

I tilknytning til vores revision af årsregnskabet er det vores ansvar at gennemføre juridisk-kritisk revision og forvaltningsrevision af udvalgte emner i overensstemmelse med standarderne for offentlig revision.

København, den 5. april 2022  
Deloitte  
Statsautoriseret Revisionspartnerselskab  
CVR-nr. 33 96 35 56

---

Lars Hillebrand  
statsautoriseret revisor  
MNE-nr. mne26712

I vores juridisk-kritiske revision efterprøver vi med høj grad af sikkerhed for de udvalgte emner, om de undersøgte dispositioner, der er omfattet af regnskabsaflæggelsen, er i overensstemmelse med de relevante bestemmelser i bevillinger, love og andre forskrifter samt indgåede aftaler og sædvanlig praksis. I vores forvaltningsrevision vurderer vi med høj grad af sikkerhed, om de undersøgte systemer, processer eller dispositioner understøtter skyldige økonomiske hensyn ved forvaltningen af de midler og driften af de aktiviteter, der er omfattet af årsregnskabet.

Hvis vi på grundlag af det udførte arbejde konkluderer, at der er anledning til væsentlige kritiske bemærkninger, skal vi rapportere herom i denne udtalelse.

Vi har ingen væsentlige kritiske bemærkninger at rapportere i den forbindelse.

---

Christian Dahlstrøm  
statsautoriseret revisor  
MNE-nr. mne35660

# Indholdsfortegnelse

Ledelsespåtegning	1
Den uafhængige revisors påtegning	3
Præsentation af Cphbusiness	9
Årets økonomiske resultat	15
<b>Udviklingsprogram</b>	17
<b>Hoved- og nøgletalstabel</b>	19
Afrapportering på den strategiske rammekontrakt	21
Cphbusiness' strategiske rammekontrakt 2018-2021	21
Anvendt regnskabspraksis	24
Resultatopgørelse	27
Resultatopgørelse 1. januar - 31. december 2021	27
Balance	28
Pengestrømsopgørelse 1. januar - 31. december 2021	30
Noter	31
Særlige specifikationer	36

# Ledelsesberetning

## Institutionsoplysninger

**Institutionen** Copenhagen Business Academy  
Landemærket 11  
1119 København K  
Tlf. 36 15 45 00  
CVR-nummer: 3167 8021  
Regnskabsår: 1.1.2021 – 31.12.2021  
Hjemstedskommune: København

**Bestyrelsen**

Charlotte Lundblad - formand, Global HR Director, Insurance and Healthcare i DXC Technology - udpeget af Dansk Erhverv

Anne Knøs, HR-chef Banking Denmark - udpeget af Finanssektorens Arbejdsgiverforening

Anja C. Jensen, formand for HK Danmark - udpeget af HK Danmark

Charlotte Hougaard, landsformand for Forsikringsforbundet - udpeget af Fagbevægelsens Hovedorganisation

Randi Brinckmann Wiencke, dekan på Københavns Professionshøjskole - udpeget af Københavns Professionshøjskole

Lars Bonde, koncerndirektør i Tryg - udpeget ved selvsupplering

Jes Damsted, selvstændig - udpeget ved selvsupplering

Annemette Kjærgaard, prodekan på CBS - udpeget ved selvsupplering

Torben Schwabe, Adm. Partner Victoria´s - udpeget ved selvsupplering

Charlotte Morell, studieadministrativ leder - medarbejderrepræsentant

Jan-Christian Haxthausen, lektor - medarbejderrepræsentant

Josefine Düring Reyes Jensen- studenterrepræsentant

Nicoline Ravn Grønbech - studenterrepræsentant



<b>Daglig ledelse</b>	Rektor Ole Gram-Olesen
<b>Institutionens formål</b>	<p>Copenhagen Business Academy har til formål at udbyde erhvervsakademiuddannelser samt efter- og videreuddannelser, der på et internationalt fagligt niveau imødekommer behovet for kvalificeret arbejdskraft i såvel den private som den offentlige sektor.</p> <p>Uddannelserne udbydes efter ministeriets nærmere bestemmelse og i overensstemmelse med den gældende lovgivning herom.</p>
<b>Bankforbindelse</b>	Danske Bank (SKB aftale)
<b>Revision</b>	<p>Statsautoriseret revisor Lars Hillebrand Deloitte Weidekampsgade 6 2300 København S</p> <p>Statsautoriseret revisor Christian Dahlstrøm Deloitte Weidekampsgade 6 2300 København S</p>

## Præsentation af Cphbusiness

Copenhagen Business Academy – eller blot Cphbusiness – er en statslig, selvejende uddannelses- og forskningsvirksomhed under Uddannelses- og Forskningsministeriet. Cphbusiness' uddannelsesportefølje retter sig primært mod det private erhvervsliv og rummer dels danske og internationale fuldtidsuddannelser op til professionsbachelorniveau, dels efter- og videreuddannelse op til diplomniveau.

Desuden producerer Cphbusiness ny viden gennem forskning, som omsættes i praksis gennem primært efter- og videreuddannelse og andre erhvervssamarbejder samt konferencer. Uddannelsesporteføljen er forankret i seks programområder, som henvender sig til hver sit sæt af brancher eller funktioner:

- Salg og Markedsføring
- Service og Oplevelse
- Økonomi og Finans
- Laboratorie og Miljø
- Innovation og Teknologi
- Ledelse og Kommunikation

### Cphbusiness i en coronatid

Året 2021 var et usædvanligt år. Da Danmark igen lukkede ned i eftersommeren på grund af corona, gik Cphbusiness online og blev helt eller delvist lukket for fysisk tilstedeværelse året ud. Cphbusiness har i denne situation igen prioriteret at give tryghed og forudsigelighed hos de studerendes gennem tydelige og rettidige udmeldinger. Det skabte ro hos studerende og medarbejdere så de kunne indrette sig på virtuel undervisning og eksamen.

Det virtuelle studieliv har ikke været nemt, men det fungerede, og Cphbusiness havde i 2021 et fint optag og en tilfredsstillende gennemførelse. At omlægningen til online har kunnet ske så uproblematisk, tilskrives både de senere års investeringer i ny teknologi og kompetenceudvikling samt vilje og et stort engagement blandt studerende og medarbejdere. Der er i coronatiden regelmæssigt blevet gennemført surveys blandt studerende og medarbejdere, der viste, at især det sociale samvær var savnet, men også, at man efter coronatiden gerne vil videreføre de gode erfaringer, som er gjort under nedlukningen.

### På vej mod 2025

Siden bestyrelsen i 2014 vedtog *Cphbusiness Strategi 2020 – Gør viden til værdi*, har den strategiske indsats haft fokus på at gøre viden til værdi for stadig flere, stadig bedre og stadig mere effektivt. Dette fokus videreføres i den næste strategiperiode, hvor retningen nu sættes af *Cphbusiness Strategi 2025 – Vi gør viden til værdi gennem det personlige lederskab*. Her stilles der skarpt på temaerne grøn omstilling, innovation og forretning med det personlige lederskab som et fælles omdrejningspunkt i den strategiske udvikling af såvel organisationen som dens ydelser. Strategi 2025 blev vedtaget af bestyrelsen i foråret 2021, og siden har hele organisationen været involveret i udmøntningen af de 10 nøgleindsatser, som skal realisere strategiens ambition.

### Fra by til land på dansk

Fra sommeren 2021 kunne Cphbusiness føje yderligere en nøgleindsats til det strategiske ledelsesgrundlag: Fra by til land på dansk. To politiske aftaler, som blev indgået umiddelbart inden sommerferien, fik en omfattende virkning på Cphbusiness' funktionsgrundlag i årene frem.

Den ene aftale pålagde erhvervsakademierne at afvikle deres internationale uddannelser allerede fra sommeren 2022. Cphbusiness har i dag årligt ca. 800 STÅ på internationale uddannelser, hvor danske studerende læser sammen med studerende fra hele verden. Den mulighed kan vi ikke længere tilbyde, og det er synd for både de unge og for erhvervslivet, der ikke længere kan rekruttere dimittender fra Cphbusiness med stærke internationale kompetencer, netværk og engelsk som arbejdssprog. Og selvom de samme uddannelser fortsat også kan vælges i dansker versioner, forventer vi et markant aktivitetsfald som følge af aftalen. Aktuelt arbejdes der på at dele af uddannelserne fortsat kan tages på engelsksprogede internationale hold, således at den omfattende udveksling af studerende inden for EU kan opretholdes.

Den anden aftale pålagde alle videregående uddannelsesinstitutioner i København, Aarhus, Odense og Aalborg at reducere optaget i disse byer med op til 10 % frem mod 2030 med opfordring til samtidig at etablere flere studiepladser uden for de store byer. Cphbusiness valgte en proaktiv tilgang til denne aftale og har valgt at udvide kapaciteten i Hillerøds bymidte fra i dag med omtrent 200 studerende og i alt ca. 700 studerende allerede fra sommeren 2022.

I februar 2021 åbnede Cphbusiness en ny lokation i SlotsArkaderne, som er et større og attraktivt beliggende indkøbscenter i Hillerød bymidte. Denne lokation udvides nu med et større lejemål i nabocentret Gallerierne, der er under reetablering som et nyt oplevelsescenter, hvor Cphbusiness bliver samboende med blandt andet Nordisk Film, som her etablerer et kompleks af seks biografer samt flere restauranter, sportscenter mm. Det nye Cphbusiness Hillerød er nytænkende og spektakulært i forhold til både beliggenhed og indretning, og forhåbningen er, at unge i Region Hovedstaden vil betragte det som et attraktivt alternativ til København.

Den uddannelsesportefølje, som Cphbusiness vælger at udbyde i Hillerød er en parallel til porteføljen i København med erhvervsakademi- og professionsbacheloruddannelser inden for handel, markedsføring service og finans.

På lokationerne i København og Lyngby vil aktiviteten i de kommende år falde som følge af begge politiske aftaler, og der er truffet beslutning om at afvikle lokationen på Nørrebro, hvor lejemålet udløber i 2024. Den ekstra nøgleindsats Fra by til land på dansk i Strategi 2025 bygger således både på kombinationen af en fremrykning mod nord og en konsolidering mod syd, som samlet set vil kunne bevare Cphbusiness i en uændret størrelse. Indsatsen fordrer ikke et retningskift for Strategi 2025, som i lyset af de nye vilkår med fordel kan accelereres.

### Rammekontrakt og institutionsplan

Cphbusiness skal ligesom de øvrige uddannelsesinstitutioner indgå en ny strategisk rammekontrakt med Uddannelses- og Forskningsministeriet for årene 2022-2025, og arbejdet med kontraktens mål og indikatorer har pågået i efteråret 2021 i tæt dialog med ministeriet. Kontrakten forventes færdig i foråret 2022, hvor den underskrives af bestyrelsesformand og minister.

Den nye kontrakt er en direkte afspejling af Strategi 2025 og får i alt fire mål. To, som taler ind i kvalitet og vækst på fuldtidsuddannelserne og målsætter de to strategiske nøgleindsatser *Young Potential Leadership* og *Student Life 360*. Et, som taler ind i kvalitet og vækst på efter- og videreuddannelse og målsætter de to strategiske nøgleindsatser *Leadership on demand* og *Work Life 360* og endelig et mål, som taler ind i forskningsindsatsen og målsætter de to strategiske nøgleindsatser *Future Leadership* og *Applied Science*.

Parallelt med rammekontakten er der i efteråret 2021 udarbejdet en institutionsplan med ministeriet, der estimerer aktivitetsudviklingen på fuldtidsuddannelserne frem mod 2030. Planen vil sammen med tilsvarende planer fra de øvrige videregående institutioner indgå i den rapportering på de to politiske aftaler, som ministeren skal præsentere aftalekredsen for i foråret 2022.

### Organisationen i et teknologisk perspektiv

Ved årets udgang beskæftigede Cphbusiness 654 medarbejdere, svarende til 479 årsværk.

Den organisatoriske læring under corona har været høj, og der er høstet værdifuld viden ikke mindst inden for anvendelsen af ny teknologi. Sammen med udfoldelsen af Strategi 2025 vil teknologien i de kommende år sætte et aftryk på organisationen og dens ydelser.

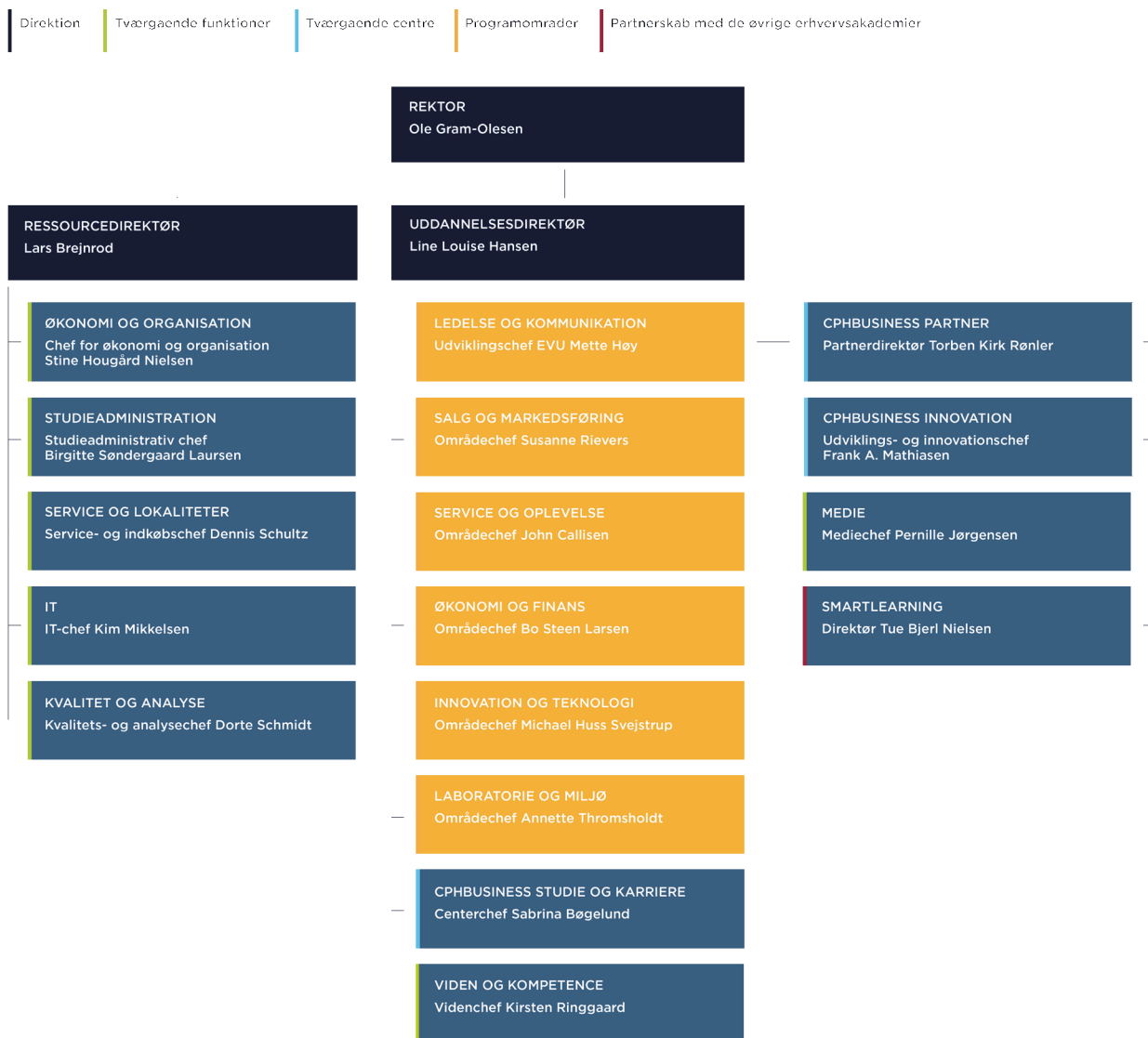
Nye digitalt understøttet læringsformer vil på fuldtidsuddannelserne tegne et andet billede af de fremtidige fysiske rammer, som i højere grad bliver rammen om sociale og samskabende læring.

På efter- og videreuddannelsesområdet vil digitalt understøttet læring tegne et billede af nye og mere effektive måder at tilegne sig de aktuelt ønskede kompetencer på i en travl hverdag. På forskningssiden vil digitalt understøttet læring vise nye veje til at skalere omsætningen af ny viden og dens anvendelsesmuligheder i praksis ud til mange flere virksomheder og studerende.

Internt i organisationen ser vi også frem mod andre balancer mellem hjemmearbejdspladsen og den fysiske arbejdsplads, hvor individuelle behov i større grad kan tilgodeses, samtidig med at eksempelvis rejsetid ved deltagelse i møder over større afstande kan reduceres.

Organisationen har et stærkt afsæt for den videre strategiske udvikling af Cphbusiness. I efteråret 2021 blev en omfattende organisationsevaluering gennemført, der på alle parametre viser fremgang i forhold til den tilsvarende undersøgelse i 2019. På en skala fra 1-5 ligger evalueringens samlede resultat på godt fire. Opfølgningen på evalueringen sker både centralt for hele organisationen og ude i de enkelte organisatoriske enheder.

**Tabel 1** Organisationens opbygning



### Cphbusiness Students

Cphbusiness Students er Cphbusiness' studenterorganisation, der omfatter alle studerende. Organisationen arbejder for at skabe et værdifuldt studiemiljø både fagligt og socialt, og visionen er, at Cphbusiness skal være det bedste sted at tage en videregående uddannelse.

Antallet af følgere på studenterorganisationens Facebookside er steget fra 7.295 primo 2021 til 7.379 primo 2022. Instagramprofilens følgere er steget fra 861 primo 2021 til 885 primo 2022.

Studenterorganisationen eksekverede seks events i løbet af 2021, herunder informationsmøder om studenterorganisationen, den årlige generalforsamling, to karriererelaterede arrangementer i samarbejde med Cphbusiness Alumni, samt et socialt pokerspilsarrangement i samarbejde med studiebaren Pascal.

### Cphbusiness Alumni

Cphbusiness Alumni blev etableret juni 2016 og tæller 2.837 medlemmer ved udgangen af 2021. Det er en stigning på 235 alumner i 2021. Cphbusiness Alumni er et karrierenetværk for både alumner og nuværende Cphbusiness-studerende, som hjælper medlemmerne med jobsøgning og karriereudvikling gennem faglige arrangementer, netværk og viden, der skaber værdi. I løbet af 2021 blev der afholdt 14 online arrangementer og et fysisk arrangement med sigte på jobsøgning, netværksdannelse, karriereudvikling og personlig udvikling.

Arrangementerne havde et deltager gennemsnit på 14 deltagere. I 2021 havde 207 alumner og studerende tilmeldt sig de 15 forskellige arrangementer. Arrangementerne har haft en gennemsnitlig deltagertilfredshed på 88%.

Derudover udsendte Cphbusiness Alumni 44 nyhedsbreve til netværket i 2021. Nyhedsbrevens indhold bestod bl.a. af arrangement-invitationer, alumners karrierehistorier og konkurrencer.

### Cphbusiness kommunikation

Kommunikationen på Cphbusiness hviler i høj grad på digitale platforme, både mht. rekruttering af studerende og kommunikation til allerede tilknyttede studerende og medarbejdere.

Det digitale landskab ændrer sig konstant, og Cphbusiness' kommunikation bliver hele tiden optimeret og tilpasset gennem test og eksperimenter. Leveringsformer og kreativer bliver udfordret på de enkelte platforme samtidig med, at der kommer nye platforme til. 2021 bød bl.a. på indtoget af TikTok, en platform hvis primære format lynhurtigt smittede af på mere etablerede platforme og skabte nye krav til formater.

På cphbusiness.dk bød 2021 på opgraderinger af præsentationen af forsknings- og udviklingsprojekter og de nye underviserpræsentationer, der skal løfte kendskabet til en af Cphbusiness' allervigtigste ressourcer; underviserne. De nye præsentationer af forsknings- og udviklingsprojekter udspringer af et øget fokus på formidlingen af den viden, der skabes på det område af Cphbusiness' mange projekter.

Cphbusiness' aktiviteter i Hillerød kom godt i gang i 2021, og på kommunikationsfronten er Cphbusiness blevet mødt med stor interesse og medspil blandt den lokale presse, organisationer og kommune. Afdelingen i SlotsArkaderne er fyldt godt op. Søgningen i Hillerød i sommeren 2021 levede op til forventningerne, ligesom vi generelt på Cphbusiness kom rigtig godt i mål med søgningen i 2021.

## Årets faglige resultater

Den samlede studieaktivitet er i 2021 steget med 7,8 %. Studieaktiviteten på de ordinære fuldtidsuddannelser steg i 2021 med 9 % til 5.231 Studenterårsværk (STÅ), mens aktiviteten på deltidsuddannelserne steg med 2 % til en aktivitet på 1.146 STÅ. Den kraftige vækst for fuldtidsuddannelserne hænger sammen med det ekstraordinære optag der i 2020 og 2021 er sket som følge af Corona pandemien.

Der blev fra regeringens side ydet et ekstra tilskud til at etablere flere uddannelsespladser. Det betød en acceleration af vores planer om at etablere yderligere udbud i Hillerød, som startede ved vinteroptaget 2021. De ekstra studiepladser er især skabt på finans- og markedsføringsuddannelserne som har haft gode ansøgstal i perioden. Det er værd at bemærke at der fortsat er 100% succes med af få studerende fra Økonomi og Finans i relevant praktik, samt at ledigheden er lav.

Ligeledes ser vi i perioden en vækst på Laboratorie og Miljø som følge af den udvidede uddannelsesdimensionering på Laborantuddannelsen under Corona og en stærkere fastholdelse på især Laborantuddannelsen.

**Tabel 2** STÅ-produktion fordelt på programområder

Programområde:		2021	2020	2019	2018	2017
Innovation og Teknologi	Fuldtid	694	732	691	668	672
	Deltid	118	168	202	166	150
	<b>I alt</b>	<b>812</b>	<b>900</b>	<b>893</b>	<b>834</b>	<b>822</b>
Laboratorie og Miljø	Fuldtid	185	160	163	169	146
	Deltid	10	11	10	7	2
	<b>I alt</b>	<b>195</b>	<b>171</b>	<b>173</b>	<b>176</b>	<b>148</b>
Ledelse og Kommunikation	<b>Deltid</b>	<b>489</b>	<b>419</b>	<b>441</b>	<b>393</b>	<b>376</b>
Salg og Markedsføring	Fuldtid	1.693	1.557	1.570	1.646	1.695
	Deltid	250	247	224	211	227
	<b>I alt</b>	<b>1.943</b>	<b>1.804</b>	<b>1.794</b>	<b>1.857</b>	<b>1.922</b>
Service og Oplevelse	Fuldtid	927	864	840	876	938
	Deltid	9	12	10	8	13
	<b>I alt</b>	<b>936</b>	<b>876</b>	<b>850</b>	<b>884</b>	<b>951</b>
Økonomi og Finans	Fuldtid	1.732	1.475	1.390	1.366	1.250
	Deltid	270	269	263	292	306
	<b>I alt</b>	<b>2.002</b>	<b>1.744</b>	<b>1.653</b>	<b>1.658</b>	<b>1.556</b>
Fuldtidsuddannelser i alt		5.231	4.788	4.654	4.725	4.701
Deltidsuddannelser i alt		1.146	1.126	1.150	1.077	1.074
<b>Cphbusiness i alt*</b>		<b>6.377</b>	<b>5.914</b>	<b>5.804</b>	<b>5.802</b>	<b>5.775</b>

\* "Cphbusiness i alt" blev i årsrapport 2020 præsenteret inklusiv IDV STÅ beregnet på baggrund af IDV omsætning. Fra 2021 vises IDV omsætning under nøgletal og IDV-indtægter og -udgifter præsenteres i note 20 "Virksomhedstyper"

### Anvendelse af midler til styrkelse af Cphbusiness' videnarbejde og udviklingskraft

Området Innovation og Teknologi har oplevet et lille fald i ståproduktionen fra 2020 til 2021. Vi formoder at det skyldes, at det har været svært at fastholde de studerende på især IT-uddannelserne under nedlukningerne i Corona-perioden.

På vores uddannelser indenfor Service og Oplevelse ses også en øget ståproduktion fra 2020 til 2021, der ligeledes skyldes et øget optag under det første Corona-år. Vi må dog formode at tendensen ikke holder efter 2021, da vi allerede i sommeren 2021 oplevede et markant fald i søgningen til især serviceøkonomuddannelsen. Vi formoder at det skyldes en blanding af bekymring for jobsituationen i service og oplevelsessektoren der jo blev hårdt ramt af nedlukningerne og det paradoksale forhold at der er enorm efterspørgsel på arbejdskraft i sektoren, som gør at potentielle ansøgere vælger uddannelse fra.

Den svage vækst på efter- og videreuddannelsesområdet forklares af, at aktivitetsniveauet på tilstedeværelsesaktiviteterne har haft det svære vilkår med de restriktioner, der har været under Coronapandemien. Dette er dog blevet opvejet af vækst på online aktiviteter.

Nogle af kendetegnene for udviklingsarbejdet i 2021 har været en stigende agilitet og fleksibilitet i projektarbejdet, som har afstedkommet øget kvalitet.

Vi er på Cphbusiness blevet bedre til at navigere i projektarbejdet. Endvidere er de processer og personer, som er involveret i arbejdet med tiden blevet professionaliseret yderligere – en positiv udvikling, som vi agter at forfølge og fastholde i fremtiden.

De ansøgte FoU-projekter har i 2021 herudover fået tildelt ekstra ressourcer og hjælp til at gennemarbejde deres projektbeskrivelse. Det er sket i samarbejde med deres projektcoaches (fire lektorer ansat på Cphbusiness med en Ph.d.-grad., som udgør en gruppe, der er tilknyttet Innovation og deres opgave er at kvalitetssikre projekterne mht. metode, teori og empiri).

Ligesom tidligere opererer Cphbusiness med forstudier og egentlige projektbeskrivelser, som danner grundlag for det efterfølgende projektarbejde. Forstudierne skal sikre, at et kommende projekt er både relevant for fagområdet og efterspurgt internt og eksternt efterfølgende.

Følgende tre projekter *Ledelse af hybride arbejdspladser*, *Agile og Resiliente forretningsmodeller i et disruptionsperspektiv* og *Ledelseskommunikation i digital kontekst*, er alle eksempler på projekter med opstart i 2022, der udspringer af gennemførte forstudier i 2021.

I 2021 fik udvalgte projekter endvidere tilbudt sparring fra en ekstern konsulent, i forbindelse med indsamling og behandling af kvalitative data og udvikling af spørgeguides. Det har været en succes, som vi fortsætter med i årene frem.

Brugen af projektcoaches og ekstern sparring har til formål at kvalificere og nuancere udgangspunktet for projekterne og at sikre, at de emner, der forskes i på Cphbusiness er aktuelle og kan omsættes direkte i praksis.

I 2021 har der været afviklet 29 FoU-aktiviteter, som har involveret 709 virksomheder og 1537 studerende. 94 undervisere har også deltaget i projektarbejdet, hvilket er en forøgelse i forhold til 2020, hvor der var 82 involverede undervisere. Ud af de 29 FoU-aktiviteter er 17 af dem blevet afsluttet i 2021, og af disse var de større af slagsen blandt andet *Data dreven forretningsudvikling* både version 1 og 2, som blandt andet har resulteret i en ny analysemodel.

*Det digitale kundemøde i den finansielle sektor*, som blandt andet har resulteret i en online pixie-bog om fem digitale arketyper, der er blevet delt i forsikringsbranchen

og på LinkedIn mm., og *SMV3* der har udviklet en hjemmeside og læringsforløb med udvalgte virksomheder.

Af nye projekter kan nævnes *Strategisk nytænkning og eksekvering i en VUCA-world*, *Data Science Holodeck* og *Opstilling og afprøvning af RAD-teknologier*.

Projekter med ekstern finansiering, der har kørt i 2021 og fortsætter videre, er *Bæredygtig bundlinje 2.0* i samarbejde med DTU, AAU, Horesta og andre, samt *Nordic Finance II* i samarbejde med CBS.

### Opstart af det store tværgående projekt *Grøn Omstilling*

2021 var også året, hvor der blev taget hul på et stort tværgående projekt omkring *Grøn Omstilling*, hvor stort set alle Cphbusiness' faglige områder er i spil. Projektet er i initieringsfasen, og der er pt. 13 medarbejdere tilknyttet projektet og en budgetramme på 1,5 mio. kr. i 2022, hvor projektet for alvor går i gang.

#### Øvrige kendetegn for 2021 porteføljen

Grundet den fortsatte pandemi er der 5 projekter, der har været nødsaget til at forlænge deres projektperiode. Der har været fokus på at øge kommercialiseringskraften på FoU-projekter, således at den viden der er skabt i projekterne, kommer ud til SMV'erne gennem blandt andet EVU-udbud. Det arbejde fortsættes i 2022 og frem. Vi har skærpet og professionaliseret formidlingsdelen betydeligt for alle FoU projekter og opererer nu med flere årlige kommunikationsworkshops og 1-1 kommunikativ sparring og understøttelse af alle nye projekter og deres projektledere. Vi har ultimo 2021 taget et nyt digitalt projektporteføljestyrrings system i brug (ProjectFlow365), som skal professionalisere og effektivisere vores projekthåndtering yderligere i fremtiden.

#### Opsummering af 2021 i tal:

- 7 opstartede FoU-projekter
- 3 igangværende projekter
- 8 opstartede og 7 afsluttede forstudier
- 1 forstudie fortsætter ind i 2022
- 10 afsluttede FoU-projekter
- 1 stort tværgående projekt om Grøn Omstilling
- 1 lukket projekt
- 94 involverede undervisere

## Årets økonomiske resultat

### Samlet vurdering af resultatet

For 2021 viser årets økonomiske resultat et overskud på 5,3 mio. kr.

Der er modtaget ekstraordinære tilskud på i alt 7,9 mio. kr. Her af er der modtaget 5,3 mio. kr. i forbindelse med coronapandemien. Midlerne var øremærket til lokale tiltag, som at understøtte de praksisrettede elementer i uddannelserne, eller tilsvarende kompenserende aktiviteter, som det ikke har været muligt at gennemføre under nedlukningen. Midlerne var særligt sigtet mod studerende på den afsluttende del af uddannelsen. Derudover er der modtaget 2,2 mio. kr. i tilskud til trivselsaktiviteter samt 0,4 mio. kr. til drift af lokalt coronatestcenter.

Coronapandemien i 2021 har igen medført væsentlige besparelser på områder som rejseudgifter, udgifter til konferencer samt uddannelsesaktiviteter for medarbejderne. Endelig er indtægterne vokset på grund af flere STÅ.

### Indtægter

De samlede indtægter i 2021 udgjorde 423,8 mio. kr., hvilket svarer til en stigning på 28,9 mio. kr. i forhold til 2020. Stigningen i indtægter kan i høj grad henføres til den ekstra aktivitet og dermed stigningen i antallet af STÅ, samt de førnævnte ekstra tilskud. Indtægter fra statstilskud er steget med i alt 11,1 mio. kr., blandt andet som følge af de ekstraordinære tilskud, men også som følge af en stigning i STÅ på 7,8 %, mens indtægter fra deltagerbetaling og andre indtægter er steget med 17,8 mio. kr.

### Omkostninger

#### *Undervisningens gennemførelse*

De samlede udgifter til undervisningens gennemførelse er steget i 2021 sammenlignet med 2020. Stigningen skyldes primært flere ressourcer som følge af et højere aktivitetsniveau. På baggrund af ny kontoplan fra UFM er det i 2021 svært at sammenligne på tværs af årene på grund af andre fordelinger. Blandt andet er administrative årsværk som har direkte indflydelse på uddannelserne flyttet til uddannelse hvor de i 2020 lå under fællesomkostninger.

#### *Generelle fællesomkostninger*

Som beskrevet ovenfor har indførelsen af ny kontoplan gjort det svært at sammenligne tidligere år, da en del årsværk, som tidligere hørte under her, nu er kategoriseret under uddannelse. Der ses således en mindre besparelse på lønomkostninger samt et niveau på øvrige omkostninger, som er 3,9 mio. kr større end i 2020.

#### *Bygningsdrift*

Udgifterne til bygningsdrift er fra 2020 til 2021 steget med 1,7 mio. kr., hvilket svarer til en stigning på knap 2,6 %. Der ses en stigning i huslejudgifter på 2,1 mio. kr. i forhold til 2020, hvilket bl.a. skyldes etableringen af ny afdeling i SlotsArkaderne i Hillerød. Der har været en række ekstra omkostninger, som er dækket af et ekstraordinært tilskud til coronapandemiens udgifter, mens der har været besparelser på øvrige driftsomkostninger på 1 mio. kr.

#### *Forsknings- og Udviklingsaktiviteter*

Cphbusiness har i 2021 modtaget 11,5 mio. kr. i tilskud til udvikling og evidensbaseret af uddannelserne fra Uddannelses- og Forskningsministeriet, og forbruget i 2021 er 11,3 mio. kr., og således 0,2 mio. kr. mindre end bevillingen. Dette indebærer, at der med udgangen af 2021 henstår 5,1 mio. kr. i uforbrugte midler, som planlægges anvendt i perioden frem til udgangen af 2024. Antallet af årsværk, inklusiv ansatte på sociale vilkår, er steget fra 445 i 2020 til 479 i 2021. De samlede udgifter til løn er i 2021 steget med 24 mio. kr. til 275,5 mio. kr. mod 251,5 mio. kr. i 2020. De stigende lønudgifter henføres hovedsageligt til stigningen i antallet af årsværk i forbindelse med den stigende aktivitet på programområderne.

#### *Afskrivninger*

Afskrivningerne udgjorde i 2021 5,4 mio. kr., mod 5,3 mio. kr. i 2020, hvilket stort set er på niveau med året før. Dog er der i forhold til budgettet foretaget færre investeringer - hvoraf renoveringen af gården i Cphbusiness City ikke er blevet til noget, mens andre er aktiveret sent på året eller først vil blive det i 2022.

#### *Hensættelser*

Ved udgangen af 2021 er der foretaget hensættelser for i alt 17,3 mio. kr. Der er tale om hensættelser til istandsættelse af vores lejemål ved fraflytning. Til bestyrelsen for Copenhagen Business Academy

Revisionspåtegning på årsregnskabet



#### *Øvrige forhold*

Hvert 3. år opgøres balancen mellem indgående og udgående exchange studerende, idet vi vil blive modregnet i taxametertilskud, såfremt vi har haft flere indgående end udgående studerende. Som følge af coronapandemien har det været meget vanskeligt at styre denne balance, og der er i regnskabet for 2021 hensat 1,2 mio. kr. til et forventet tilbagebetalingskrav fra UFM.

I forbindelse med tilskuddet til oprettelse af ekstraordinære uddannelsespladser i 2020 er vi i starten af 2022 blevet modregnet 2,2 mio. kr. for ikke at have opfyldt den tildelte kvote. Vi har imidlertid gjort ministeriet opmærksom på, at beregningsgrundlaget for modregningen efter vores opfattelse er fejlbehæftet og forventer på den baggrund at tilbagebetalingen vil blive reduceret væsentligt. En fremtidig reduceret tilbagebetaling vil i givet fald indgå i regnskabet for 2022.

#### **Forventninger til 2022**

De samlede budgetterede indtægter i året er 425,98 mio. kr., og Cphbusiness budgetterer i 2022 med et underskud på 5,87 mio. kr.

Budgettet er baseret på et samlet aktivitetsniveau på 6.682 STÅ og dermed en vækst på 4,7 %.

Der budgetteres med underskud i 2022 som følge af bortfaldet af driftstilskud til uddannelsesstationen Bornholm, initialomkostninger til igangsættelsen af strategi 2025, en nettoudgift til igangsættelsen af yderligere etablering i Hillerød samt et 'merforbrug' på FoU-aktiviteter finansieret af tidligere års mindre forbrug.

## Udviklingsprogram

### Udviklingsprogram

Hvert år i november vedtager bestyrelsen et ledelsesgrundlag for det kommende år. Ledelsesgrundlaget består af årets udviklingsprogram, der kort præsenterer de strategiske mål og indsatser, som skal sikre fremdrift i udviklingen af institutionen og dens ydelser, jf. Strategi 2025 og Institutionsstrategien *Gør viden til værdi*.

Udviklingsprogrammet er overordnet struktureret i fokusområderne Kvalitet, Vækst samt Effektivitet med tilhørende resultatindikatorer.

Ledelsesgrundlaget består også af et uddannelsesprogram, som angiver det planlagte udbud og aktivitetsniveau samt et budget for den samlede institution baseret på hhv. udviklingsprogrammet og uddannelsesprogrammet.

Ved indførelsen af den strategiske rammekontrakt med Uddannelses- og Forskningsministeriet er strukturen i udviklingsprogram og rammekontrakt fra og med 2018 samordnet således, at rammekontraktens mål og indsatser modsvarer fokusområderne Kvalitet og Vækst i udviklingsprogrammet.

I tabel 4 vises målopfyldelsen for 2021 på de enkelte resultatindikatorer sammenholdt med henholdsvis mål for 2021 og realiseret i 2019 og 2020.

**Tabel 3** Resultatindikatorer

Indikatorer til udviklingsprogram	Baseline	2019	2020	2021	2021	2021
		Real	Real	Real	Mål	Indeks <sup>1</sup>
<b>1. Kvalitet - Højt læringsudbytte på uddannelserne (Rammekontrakten mål 1)</b>						
Læringsudbytte, fuldtid	3,7	3,8	3,8	3,7	4,0	100
Læringsudbytte, EVU	75	78	82	82	75	109
Studieintensitet	34	32,3	36	35	40	103
Fagligt niveau	4,0	4,3	4,2	4,2	4,0	105
Videnarbejde	37	32	26	23	40	62

### Bedst mulig omsætning af praksisnær og anvendelsesorienteret viden (Rammekontraktens mål 2)

Erhvervs-samarbejder (pct.)	-	-	78	-	-	-
Koblingen mellem teori og praksis	-	3,8	-	-	3,8	-
Efter- og videreuddannelse	1.074	1.150	1.124	1.146	1.400	107

<sup>1</sup> Indeks viser udviklingen fra baseline til 2021

Indikatorer til udviklingsprogram	Baseline	2019	2020	2021	2021	2021
		Real	Real	Real	Mål	Indeks <sup>1</sup>

## 2. Vækst - Bedst mulig forsyning af efterspurgte dimittender i regionen (Rammekontraktens mål 3)

Frafald inden for 1. år (pct.)	17,3	15,8	17	16,1	15	93
Ledighed (pct.)	7,2	6,1	7,0	9,2	6,0	128
Beskæftigelse - udenlandske dimittender (pct.)	13	16,1	21,1	21,7	20	167
Regionalt udbud	59	73	86	92	100	156

## 3. Effektivitet

Produktivetsgrad - medarbejderkapacitet <sup>2</sup>	12,9	13,3	13,3	13,3	14,0	103
Produktivetsgrad - lokalekapacitet <sup>3</sup>	22,1	21,8	22,2	23,3	24,0	105
Udviklingsgrad <sup>4</sup>	4,1	7,4	7,0	6,9	6,0	168
Overskudsgrad	0,7	-0,4	4,7	1,3	1,0	186

<sup>2</sup> Produktivetsgrad viser STÅ pr. medarbejder årsværk

<sup>3</sup> Produktivetsgrad viser lokalekapacitet er STÅ i forhold til lokalekapacitet i m<sup>2</sup>

<sup>4</sup> Udviklingsgrad viser budget til udviklingsaktiviteter i forhold til samlet omsætning

Resultaterne for indikatorer for Kvalitet og Vækst er der redegjort for i afsnittet om den strategiske rammekontrakt og vil derfor ikke blive yderligere kommenteret.

Produktivetsgraden er i 2021 er uændret sammenlignet med 2020 men er stort set på samme niveau som i 2016. Antallet af STÅ er vokset med knap 7 % i 2021, og antallet af medarbejdere er vokset tilsvarende.

Produktivetsgraden i forhold til lokaleudnyttelsen er vokset fra 22,2 i 2020 til 23,3 i 2021. Sammenlignet med

2016 er lokaleforbrug pr studerende faldet med ca. 5 %. Udviklingsgraden udgjorde i 2021 6,9, hvilket er et svagt fald fra 2020, men den ligger fortsat over det fastsatte mål på 6,0 og er steget væsentligt siden 2016.

Overskudsgraden er i 2021 over det fastsatte mål, hvilket må henføres til de særlige økonomiske omstændigheder i året. Her henvises til afsnittet om årets økonomiske resultat.

## Hoved- og nøgletalstabel

Resultatopgørelse i mio. kr.:	2021	2020	2019	2018	2017
1. Statstilskud	334,1				
2. Øvrige tilskud	12,3				
3. Salg af varer og tjenesteydelser	5,8				
4. Andre indtægter	71,6				
<b>Driftsindtægter i alt</b>	<b>423,8</b>	<b>394,8</b>	<b>373,6</b>	<b>372,2</b>	<b>360,0</b>
5. Uddannelse	301,0				
6. Forskning og Udvikling	20,1				
7. Formidling og videnukveksling	2,0				
10. Generelle fællesomkostninger	27,6				
11. Bygninger og bygningsdrift	67,7				
<b>12. Driftsomkostninger i alt</b>	<b>418,4</b>	<b>-376,2</b>	<b>-375,1</b>	<b>-377,9</b>	<b>-362,6</b>
<b>Resultat før finansielle og ekstraordinære poster</b>	<b>5,3</b>	<b>18,6</b>	<b>-1,5</b>	<b>-5,7</b>	<b>-2,6</b>
13. Finansielle poster	0,0	-0,2	0,0	0,0	0,1
<b>ÅRETS RESULTAT</b>	<b>5,3</b>	<b>18,4</b>	<b>-1,5</b>	<b>-5,7</b>	<b>-2,5</b>

Balance i mio. kr.:	2021	2020	2019	2018	2017
Anlægsaktiver	45,6				
Balancesum	176,7				
Egenkapital	84,1				
Langfristede gældsforpligtelser	17,3				

Regnskabsmæssige nøgletal i procent	2021	2020	2019	2018	2017
Overskudsgrad	1,3				
Likviditetsgrad	202,8				
Soliditetsgrad	44,6				
Finansieringsgrad	37,8				
Gældsfaktor	4,1				

Årsværk	2021	2020	2019	2018	2017
<b>I alt</b>	<b>479</b>	<b>445</b>	<b>440</b>	<b>448</b>	<b>449</b>

Studieaktivitet - ordinære videregående uddannelser		2021	2020	2019	2018	2017
Erhvervsakademiuddannelser	Teori-STÅ	3.332	2.917	2.862	2.914	2.901
	Praktik-STÅ	415	411	429	432	444
Professionsbacheloruddannelser	Teori-STÅ	1.266	1.243	1.156	1.159	1.184
	Praktik-STÅ	218	217	207	220	172
<b>STÅ på ordinære uddannelser i alt</b>		<b>5.231</b>	<b>4.788</b>	<b>4.654</b>	<b>4.725</b>	<b>4.701</b>

Antal optagne på erhvervsakademiuddannelser	2.427	2.525	2.126	2.088	2.129
Antal optagne på professionsbacheloruddannelse	993	925	872	844	838
<b>Antal optagne på ordinære uddannelser, i alt</b>	<b>3.420</b>	<b>3.450</b>	<b>2.998</b>	<b>2.932</b>	<b>2.967</b>

Antal dimittender	2021	2020	2019	2018	2017
Erhvervsakademiuddannelser	1.481	1.467	1.517	1.494	1.507
Professionsbacheloruddannelser	706	736	639	711	599
<b>Dimittender i alt</b>	<b>2.187</b>	<b>2.203</b>	<b>2.156</b>	<b>2.205</b>	<b>2.106</b>

Studieaktivitet - deltidsuddannelse/ åben uddannelse (åu)	2021	2020	2019	2018	2017
<b>STÅ, deltidsuddannelse/åu, videregående uddannelser</b>	<b>1.146</b>	<b>1.126</b>	<b>1.150</b>	<b>1.077</b>	<b>1.074</b>

Studieaktivitet,	2021	2020	2019	2018	2017
<b>Alle uddannelser, i alt</b>	<b>6.377</b>	<b>5.914</b>	<b>5.804</b>	<b>5.802</b>	<b>5.775</b>

Kursusvirksomhed - indtægtsdækket virksomhed	2021	2020	2019	2018	2017
<b>Omsætning t. kr.</b>	<b>2.519</b>	<b>2.037</b>	<b>2.263</b>	<b>3.181</b>	<b>3.408</b>

Bygningsareal	2021	2020	2019	2018	2017
<b>m<sup>2</sup> (Brutto)</b>	<b>27.412</b>	<b>26.743</b>	26.743	26.672	26.254

Internationalisering	2021	2020	2019	2018	2017
Antal udgående studerende (udvekslingsstuderende)	28	57	71	91	88
Antal indgående studerende (udvekslingsstuderende)	46	63	46	61	68
Antal udenlandske studerende på hele uddannelser i DK <sup>1</sup>	825	756	659	770	866

## Afrapportering på den strategiske rammekontrakt

### Cphbusiness' strategiske rammekontrakt 2018-2021

Cphbusiness har indgået en strategisk rammekontrakt med uddannelses- og forskningsministeren for perioden 2018-2021. Kontrakten indeholder følgende 3 mål i kontraktperioden 2018-2021:

1. Højt læringsudbytte på uddannelserne
2. Bedst mulig omsætning af praksisnær og anvendelsesorienteret viden
3. Bedst mulig forsyning af efterspurgte dimittender i regionen

#### Strategisk mål 1:

##### Højt læringsudbytte på uddannelserne

Cphbusiness har i hele kontraktperioden arbejdet målrettet for at øge de studerendes læringsudbytte og aktive deltagelse især gennem praksisnær undervisning forestået af kompetente og fagligt opdaterede undervisere.

I kontraktens første år var det muligt for os som institution at iværksætte indsatser og med en vis forudsigelighed rulle dem ud og evaluere deres effekt. I periodens slutning, og særligt i årene 2020 og 2021, har vores indsatser været meget udfordrede af COVID-19-situationen, og de nedlukninger, som både studerende og undervisere, og samfundet i øvrigt skulle fungere under.

Som følge af coronarestriktionerne har undervisningen både i 2020 og 2021 periodevist været omlagt både til 100 % onlineundervisning og til blended learning-undervisning. Dette har betydet væsentlige ændringer af tilrettelæggelsen og en ny hverdag for både studerende og undervisere.

Det fremgår af såvel ministeriets studenterundersøgelse, som Cphbusiness' egne studentersurveys, at coronasituationen har påvirket de studerendes motivation og trivsel, hvilket er væsentlige forudsætninger for at fastholde et højt engagement og dermed et højt læringsudbytte.

*Om udviklingen i de indikatorer, der indgår i målet*  
Som det fremgår af indikatorerne, er der kun tale om mindre ændringer i de indikatorer, der omhandler de studerendes oplevede læringsudbytte og studieintensitet på fuldtidsuddannelserne.

Det er ikke fuldt ud tilfredsstillende resultater, og vi arbejder for at forbedre dem, men vi vurderer ikke, at ændringerne er udtryk for, at målet ikke er opfyldt. De studerende vurderer fortsat det faglige niveau højt. Det konkrete spørgsmål er udgået af Danmarks Studieundersøgelse, da andre spørgsmål dækker det. Således viser eksempelvis spørgsmål i Uddannelseszoom som *Mit udbytte af undervisningen er højt* (3,7 i 2021, uændret ift baseline), men også spørgsmål som *Der er en sammenhæng mellem det, vi undervises i, og det vi forventes at lære* (4,0 uændret fra 2020) og *Jeg tror, at jeg kommer til at bruge det, jeg lærer, når jeg har færdiggjort min uddannelse* (4,1 uændret fra 2020). Resultaterne på disse spørgsmål er alle i det grønne område, og dette indikerer dermed, at de studerende oplever et højt og relevant læringsudbytte.

Læringsudbyttet er på efter- og videreuddannelse (EVU) steget fra baseline i 2018 og fastholdt på et højt niveau i 2021 (82, og uændret fra 2020.).

For så vidt angår andelen af undervisere, der deltager i FoU, så skyldes nedgangen en helt bevidst ændring af strategi på området. Vi ønsker af hensyn til kvaliteten af FoU-projekterne færre undervisere mere involveret i FoU, fremfor flere undervisere involveret en lille smule. Øvrige undervisere involveres i FoU-arbejdet via Vidensløjfen, der er Cphbusiness' koncept for sikring af vidgrundlaget for vores uddannelser. Dette betyder, at den viden, der skabes i FoU deles via Vidensløjfen med andre adjunkter og lektorer på de halvårige videndage, der indgår i konceptet. Herudover deltager en høj andel af underviserne i andre typer af projekter, der ikke indgår i opgørelsen, fx praksisnære samarbejdsprojekter med virksomheder. Udviklingen i denne indikator viser derfor ikke det fulde billede af underviseres deltagelse i FoU, idet viden fra FoU-arbejdet deles med andre adjunkter og lektorer som del af Vidensløjfen rutiner. Samtidig finder vi dog, at indikatoren er den mest velegnede eksisterende indikator til at tegne dette delvise billede, særligt når den tolkes med de relevante forbehold.

#### Vurdering af målet

På baggrund af resultaterne og tiltagene i perioden vurderer Cphbusiness, at der på trods af en mindre nedgang i resultaterne i 2021, er fastholdt et højt niveau og dermed en realisering af målet om højt læringsudbytte på uddannelserne. Cphbusiness fortsætter med arbejdet om at styrke de studerendes læringsudbytte, herunder studieaktivitet som en forudsætning herfor samt trivsel i den nye kontrakt fra 2022.

**Strategisk mål 2:****Bedst mulig omsætning af praksisnær og anvendelsesorienteret viden**

Cphbusiness har igennem kontraktperioden arbejdet seriøst med dette mål, dels gennem formidling og omsætning af ny anvendelsesorienteret viden, som er tilvejebragt som del af institutionens forsknings- og udviklingsprojekter (FoU), uddannelsernes praksisnære samarbejdsprojekter med virksomheder, de studerendes praktikophold og gennem virksomheders efter- og videreuddannelse.

Vurderingen af det strategiske mål er baseret på de indikatorer, der er fastlagt i den strategiske rammekontrakt samt aktiviteter, der i 2021 har været understøttende for realisering af målet. Derudover indgår ministeriets studenterundersøgelse i forhold til de studerendes vurdering af koblingen mellem teori og praksis, hvor der ikke er data fra den oprindelige kilde.

*Forskning- og Udviklingsprojekter (FoU) på Cphbusiness*  
På Cphbusiness initieres forsknings- og udviklingsprojekter primært gennem Vidensløjfen, som er betegnelsen for Cphbusiness' systematik i videnarbejdet. Vidensløjfen sikrer en kontinuerlig vurdering af den enkelte uddannelses vidgrundlag holdt op mod de identificerede behov for ny viden inden for den praksis, som uddannelsen retter sig mod.

I 2021 har Cphbusiness haft 7 opstartede FoU-aktiviteter, 3 igangværende projekter, og 8 opstartede forstudier, hvoraf 3 er blevet til reelle FoU-projekter med start i 2021/2022. Dertil kommer 10 afsluttede FoU-projekter, og 1 lukket projekt. Desuden påbegyndtes i 2021 et stort tværgående projekt om grøn omstilling. Projektet foldes for alvor ud i 2022.

Projekterne har involveret en række virksomheder og studerende. I 2020 inddrog FoU-projekterne ca. 400 virksomheder og 2042 studerende. I 2021 er ca. 700 virksomheder inddraget, hvilket imødekommer Cphbusiness' lokalt fastsatte målsætning om at få flere virksomheder inddraget i FoU-projekter. Antallet af studerende inddraget i FoU-projekter er faldet fra ca. 2042 til 1537. Dette giver anledning til et skærpet fokus på at inddrage de studerende i fremtidige projekter.

I kontraktperioden er der endvidere arbejdet med kvalitetssikring af de anvendte metoder i FoU-arbejdet. Dette arbejde er i 2021 yderligere udbredt på Cphbusiness' FoU-projekter.

*Coronasituationens betydning for arbejdet med målet*

Selvom dette mål er en grundlæggende del af Cphbusiness' opgave og derfor er noget, vi kontinuerligt arbejder for, har Corona-situationen også i 2021 haft en betydning for Cphbusiness' muligheder og resultater på dette område. Konkret har pandemien været årsag til forlængelse af projektperioden for 5 projekter, og samtidig har eksempelvis samarbejde og dataindsamling været vanskeliggjorte i perioden. Så selvom vi arbejder seriøst og kontinuerligt med målet, har vi haft vanskelige vilkår for at gennemføre alle planlagte aktiviteter.

*Formidling og omsætning af viden til praksis*

Formidling og omsætning af viden til praksis måles i Cphbusiness' survey blandt undervisere, der gennemføres hvert andet år i lige år. Der er således ikke nye resultater for 2021. De seneste resultater i 2020 viser, at en høj andel af undervisere (87 pct) har deltaget i et eller flere praksisnære samarbejdsprojekter med en virksomhed.

For den indikator der omhandler de studerendes vurdering af koblingen mellem teori og praksis er der i kontraktperioden en fremgang fra 3,7 til 3,9, hvilket vi oplever som et tilfredsstillende niveau. Cphbusiness' studerende vurderer altså, at der er en god sammenhæng mellem teori og praksis.

*Omsætning af viden til praksis gennem efter- og videreuddannelse (EVU)*

Coronasituationen har også i et vist omfang påvirket den indikator, der omhandler Cphbusiness' aktivitetstal, og ambitionen om høj vækst på dette område er ikke indfriet. Aktiviteten er dog steget fra 2020 til 2021 og samlet i kontraktperioden med 7 %. Vi har den oplevelse, at den manglende fremgang i målopfyldelsen især skyldes coronasituationen. I hjemsendelsesperioden oplevede vi dels en nedgang i efterspørgslen af uddannelsesaktiviteter og generelt lidt vanskeligere vilkår. Samtidig er det Cphbusiness' opfattelse, at der er nogle strukturelle begrænsninger for vækst inden for efter- og videreuddannelse, som vanskeliggør den enkelte udbyders agilitet og manøvrerum på et kompetitivt marked.

**Vurdering af målet**

Samlet set er det Cphbusiness' vurdering, at målet er indfriet inden for de givne rammer og de opståede omstændigheder. Som det ses af vores opgørelse af antallet af projekter og medvirkende virksomheder, så har vi, trods corona, samarbejdet med flere virksomheder end året før, og de studerende oplever et højt niveau af sammenhæng mellem teori og praksis. Vi har desuden på trods af corona øget aktiviteten på EVU målt på årselever.

**Strategisk mål 3****Bedst mulig forsyning af efterspurgte dimittender i regionen***Cphbusiness vurdering af det strategiske mål*

Cphbusiness har i hele kontraktperioden arbejdet målrettet på at sikre den bedst mulige forsyning af efterspurgte dimittender i regionen. Det er sket gennem tiltag, der sikrer optag af de rette studerende, fastholdelse gennem studieforløbet samt ved at øge overgangen til videregående uddannelse i regionens udkantsområder og dermed fastholde de unge på det lokale arbejdsmarked.

Vurderingen af det strategiske mål er baseret på de indikatorer, der er fastlagt i den strategiske rammekontrakt samt aktiviteter, der har været understøttende for realisering af målet.

*Status på frafald*

Frafald på første studieår på Cphbusiness' uddannelser er ifølge ministeriets opgørelser faldet til 16,1% ved seneste opgørelse, og ligger således fortsat under baseline på 17,3%. Et frafald på dette niveau vurderer Cphbusiness som tilfredsstillende, og i den nye kontraktperiode vil arbejdet for at fastholde dette niveau fortsætte gennem målrettede fastholdelsesindsatser både lokalt på uddannelserne og fra centralt hold. Udviklingen i frafald monitoreres i Cphbusiness' kvalitetssikringssystem.

Et væsentligt element ved fastholdelse handler om at give de studerende en god onboarding på deres studie, såvel fagligt, socialt som praktisk. Cphbusiness har i kontraktperioden udviklet, implementeret og løbende justeret et fælles studiestartskoncept.

*Status på ledighed og beskæftigelse*

Ledigheden for Cphbusiness' dimittender er steget til 9,2% mod 7,0% året før, og ligger dermed over baseline, men er fortsat den laveste ledighed blandt alle erhvervsakademiernes dimittender. Den stigende ledighed ses særligt blandt dimittender på service- og oplevelsesuddannelserne, der uddanner til de brancher og erhverv, der har været særligt hårdt ramt af coronanedlukningerne.

Andelen af internationale studerende, der finder beskæftigelse i Danmark, er ved seneste opgørelse steget fra 21,1% til 21,7% og fra en baseline på 13%. Cphbusiness har gennem hele kontraktperioden arbejdet målrettet på at øge andelen af internationale studerende, der finder beskæftigelse i Danmark ved at øge andelen af

internationale studerende, der kommer i praktik i en dansk virksomhed, da et praktikophold i Danmark giver den enkelte studerende et fagligt netværk og dermed et godt fundament for efterfølgende beskæftigelse i Danmark. Dette arbejde har resulteret i, at andelen af internationale studerende, der var i praktik i Danmark, er fastholdt på et højt niveau, hvor ca. 75 % af de internationale studerende har været i praktik i en virksomhed i Danmark.

*Status på forsyning i regionen*

For at nå målet om bedst mulig forsyning af efterspurgte dimittender i regionen arbejder Cphbusiness med at øge forsyningen i regionens udkantsområder. Dette arbejde har ført til, at antallet af dimittender uden for Storkøbenhavn i 2021 er steget til 92 mod 86 året før og i den samlede kontraktperiode er steget fra en baseline på 59 dimittender til nu i alt 92 dimittender.

Indtil kontraktperiodens indgåelse blev der alene udbudt uddannelser indenfor Laboratorie og Miljø på Cphbusiness' afdeling i Hillerød, samt et udbud af serviceøkonomuddannelsen, der i 2017 åbnede i Hillerød. Siden har vi arbejdet på at konsolidere os som leverandør af kompetente dimittender til de nordsjællandske virksomheder, og udbyder således i dag, udover uddannelser inden for Laboratorie og Miljø; serviceøkonom, markedsføringsøkonom, handelsøkonom, finansøkonom og financial controller i Hillerød, og vi har netop ansøgt om udbud af finansbachelor og professionsbachelor i e-handel i Hillerød også. Dette betyder, at vi i sommeren 2022 påregner at åbne Cphbusiness' tredje lokation i Hillerød centrum.

I samme periode har vi styrket Cphbusiness' position på Bornholm, hvor vi i dag udbyder serviceøkonom, finansøkonom, datamatiker og professionsbachelor i innovation og entrepreneurship. Således har vores andel af uddannelsesudbud uden for København været i kraftig vækst siden kontraktperiodens indgåelse, og vi vurderer derfor, at vi i høj grad lever op til målet om bedst mulig forsyning af dimittender i hele regionen.

**Vurdering af målet**

På baggrund af resultaterne og de understøttende aktiviteter vurderer Cphbusiness, at målet om bedst mulig forsyning af dimittender i regionen har haft en positiv udvikling over kontraktperioden. I den nye kontrakt 2022-2025 arbejdes der videre med dette mål.



# Regnskab

## Anvendt regnskabspraksis

### Regnskabsgrundlag

Årsrapporten for Erhvervsakademiet Copenhagen Business Academy for 2021 er udarbejdet i overensstemmelse med de regnskabsregler og principper, som fremgår af Finansministeriets bekendtgørelse nr. 116 af 19. februar 2018 om regnskab (Regnskabsbekendtgørelsen) og de nærmere retningslinjer i Finansministeriets Økonomisk Administrative Vejledning ([www.oav.dk](http://www.oav.dk)). Bekendtgørelse af lov om Erhvervsakademier for videregående uddannelser LBK nr. 786 af 8. august 2019 samt Uddannelses- og Forskningsstyrelsens retningslinjer for udarbejdelse af årsrapport.

### Fordeling af omkostninger

Erhvervsakademiet Copenhagen Business Academy har i løbet af året bogført alle poster på formål. Godt 82 % af alle omkostninger til løn og drift på hovedformål 1 uddannelse er i løbet af året konteret på hjælpeformål. I forbindelse med årsafslutning er de ikke fordelte udgifter til uddannelser fordelt ud på uddannelsesformål efter uddannelsernes relative andel af STÅ.

### Særligt om implementering af en ny årsrapportskabelon

Sammenligningstillene i resultatopgørelsen, balancen og noterne for året forud for implementeringen af den årsrapportskabelon er alene vist summarisk.

### Dispensationer

Institutionen har i løbet af året bogført på formål som kan oversættes til de nye hovedformål og har fået dispensation til dette i 2021. Derudover er der også givet dispensation til præsentationen af virksomhedstyper (Note 20). Specifikt betyder det, at delregnskab 97 Andre tilskudsfinansierede aktiviteter kan præsenteres selvom nettoresultat er forskellig fra 0 i 2021.

### Generelt om indregning og måling

Regnskabet er udarbejdet med udgangspunkt i det historiske kostprisprincip med nedennævnte undtagelser:

Aktiver indregnes i balancen, når det er sandsynligt, at fremtidige økonomiske fordele vil tilflyde institutionen, og aktivets værdi kan måles pålideligt. Forpligtelser indregnes i balancen, når det er sandsynligt,

at fremtidige økonomiske fordele vil fragå institutionen, og forpligtelsens værdi kan måles pålideligt.

Ved første indregning måles aktiver og forpligtelser til kostpris. Efterfølgende måles aktiver og forpligtelser som beskrevet for hver enkelt regnskabspost i det efterfølgende.

Visse finansielle aktiver og forpligtelser måles til amortiseret kostpris, hvorved der indregnes en konstant, effektiv rente over løbetiden. Amortiseret kostpris opgøres som oprindelig kostpris med fradrag af afdrag og tillæg/fradrag af den akkumulerede afskrivning af forskellen mellem kostprisen og det nominelle beløb, der forfalder ved udløb. Herved fordeles kurstab og -gevinst over løbetiden. Obligationer indregnes til kostpris.

Ved indregning og måling tages hensyn til forudsigelige tab og risici, der fremkommer, inden årsrapporten aflægges, og som be- eller afkræfter forhold, der eksisterer på balancedagen.

I resultatopgørelsen indregnes indtægter og udgifter som udgangspunkt i det regnskabsår, som de vedrører, uanset betalingstidspunktet.

Taxametertilskud indregnes således i det regnskabsår, de vedrører, i henhold til tilskudsreglerne. Tilskud indregnes i takt med aktiviteten. Bygningstaxameter og fællesudgiftstilskud indregnes dog forskudt, da disse tilskud beregnes ud fra tidligere års aktivitetsniveau, og KVVU indtægtsføres med et halvt års forskydning.

Øvrige indtægter indregnes i resultatopgørelsen i takt med, at de indtjenes. Afgørelsen af, om indtægter anses som indtjent, baseres på følgende kriterier:

- Der foreligger en forpligtende salgsaftale;
- Salgsprisen er fastlagt;
- Levering har fundet sted inden regnskabsårets udløb;
- Indbetalingen er modtaget eller kan med rimelig sikkerhed forventes modtaget.

Indtægter indregnes herudfra i resultatopgørelsen i takt med, at de indtjenes, herunder indregnes værdireguleringer af finansielle aktiver og forpligtelser, der måles til dagsværdi eller amortiseret kostpris. Endvidere indregnes i resultatopgørelsen alle omkostninger, der er afholdt for at opnå årets indtjening, herunder afskrivninger, nedskrivninger og hensatte forpligtelser samt tilbageførsler som følge af ændrede regnskabsmæssige skøn af beløb, der tidligere har været indregnet i resultatopgørelsen.

**Leasing**

Erhvervsakademiets omkostninger til leasing vedrører operationel leasing af én VW ID 4 og én Ford S-Max og dette indgår i resultatopgørelsen. Forpligtigheden fremgår endvidere af noterne.

**Omregning af fremmed valuta**

Transaktioner i fremmed valuta er i årets løb omregnet til transaktionsdagens kurs. Gevinster og tab, der opstår mellem transaktionsdagens kurs og kursen på betalingsdagen, indregnes i resultatopgørelsen som en finansiel post.

Tilgodehavender, gæld og andre monetære poster i fremmed valuta, som ikke er afregnet på balancedagen, omregnes til balancedagens kurs. Forskelle mellem balancedagens kurs og transaktionsdagens kurs indregnes i resultatopgørelsen som en finansiel post.

**Segmentoplysninger**

I de særlige specifikationer gives resultatoplysninger på indtægtsdækket virksomhed (IDV).

Poster, som fordeles både ved direkte og indirekte opgørelse, omfatter omkostninger i alt. De poster, som fordeles ved indirekte opgørelse, sker ud fra fordelingsnøgler fastlagt ud fra årselevtallet eller skøn på de enkelte segmenter.

**Resultatopgørelsen***Driftsindtægter*

Driftsindtægter indregnes i resultatopgørelsen, såfremt de generelle kriterier er opfyldt, herunder at levering og risikoovergang har fundet sted inden regnskabsårets udgang, beløbet kan opgøres pålideligt og forventes modtaget.

*Omkostninger*

Omkostninger omfatter de omkostninger, der er medgået til at opnå årets omsætning, herunder løn og gager, øvrige driftsomkostninger samt afskrivninger m.v. på anlægsaktiver. Omkostningerne er opdelt på områderne:

- Uddannelse
- Forskning og udvikling
- Formidling og videnuddveksling
- Generelle fællesomkostninger
- Bygninger og bygningsdrift

*Finansielle poster*

Finansielle indtægter og omkostninger omfatter renter, finansielle omkostninger ved realiserede og urealiserede valutakursreguleringer samt amortisering af realkreditlån.

*Fordeling på formål*

Institutionen har i løbet af året bogført på formål som kan oversættes til de nye hovedformål. Udgifter til uddannelse er fordelt ud på baggrund af STÅ.

**Balancen***Materielle anlægsaktiver*

Materielle anlægsaktiver måles til kostpris med fradrag af akkumulerede af- og nedskrivninger. Kostpris omfatter anskaffelsesprisen samt omkostninger direkte tilknyttet anskaffelsen indtil det tidspunkt, hvor aktivet er klar til at blive taget i brug. Afskrivningsgrundlaget, som opgøres som kostpris reduceret med eventuel restværdi, fordeles lineært over aktivernes forventede brugstid. Restværdien for bygninger udgør maksimalt 50% af værdien ved første indregning. Der foretages lineære afskrivninger baseret på følgende vurdering af aktivernes forventede brugstider:

Bygninger	50 år
Grunde	Ingen afskrivning
Indretning af lejede lokaler	Lejemålets løbetid - dog højst 10 år
Inventar og andet It-udstyr	3-5 år
Laboratorie- og produktionssteknisk udstyr	5-10 år

Tab ved salg af materielle anlægsaktiver indregnes i resultatopgørelsen under de enkelte omkostningsgrupper. Gevinst ved salg af anlægsaktiver indregnes i resultatopgørelsen under andre indtægter.

#### *Nedskrivning af anlægsaktiver*

Den regnskabsmæssige værdi af materielle anlægsaktiver gennemgås årligt for at afgøre, om der er indikation af værdiforringelse udover det, som udtrykkes ved normal afskrivning. Hvis dette er tilfældet, foretages nedskrivning til den lavere genindvindingsværdi. Genindvindingsværdien for aktivet opgøres som den højeste værdi af nettosalgsprisen og kapitalværdien. Såfremt det ikke er muligt at fastsætte genindvindingsværdien for det enkelte aktiv, vurderes nedskrivningsbehovet for den mindste gruppe af aktiver, hvor det er muligt at opgøre genindvindingsværdien.

#### *Tilgodehavender*

Tilgodehavender måles i balancen til amortiseret kostpris eller en lavere nettorealisations-værdi, hvilket her svarer til pålydende værdi med fradrag af nedskrivning til imødegåelse af tab.

Nedskrivninger til tab opgøres på grundlag af en individuel vurdering af de enkelte tilgodehavender samt for tilgodehavender fra salg tillige med en generel nedskrivning baseret på institutionens erfaringer fra tidligere år.

#### *Finansielle gældsforpligtelser*

Fastforrentede lån, som realkreditlån og lån hos kreditinstitutter, indregnes ved lånoptagelsen med det modtagne provenu med fradrag af afholdte transaktionsomkostninger. I efterfølgende perioder måles lånene til amortiseret kostpris svarende til den kapitaliserede værdi ved anvendelse af den effektive rente, således at forskellen mellem provenuet og den nominelle værdi (kurstab) indregnes i resultatopgørelsen over låneperioden.

Øvrige gældsforpligtelser måles til amortiseret kostpris, der i al væsentlighed svarer til nominal værdi.

#### **Pengestrømsopgørelsen**

Pengestrømsopgørelsen viser pengestrømme for året fordelt på drifts-, investerings- og finansieringsaktivitet, samt hvorledes disse pengestrømme har påvirket årets likvide midler. Pengestrømsopgørelsen udarbejdes efter den indirekte metode og tager udgangspunkt i årets resultat.

## Resultatopgørelse

Resultatopgørelse	Note:	2021	2020
		kr.	kr.
Statstilskud	1	334.103.297	
Øvrige tilskud	2	12.309.145	
Salg af varer og tjenesteydelser	3	5.778.944	
Andre indtægter	4	71.561.372	
Driftsindtægter i alt		423.752.758	394.842.725
Uddannelse	5	300.982.933	
Forskning og udvikling	6	20.084.319	
Formidling og videnuveksling	7	2.029.422	
Generelle fællesomkostninger	8	27.631.503	
Bygninger og bygningsdrift	9	67.672.929	
Driftsomkostninger i alt		418.401.106	376.231.730
Resultat før finansielle poster		5.351.652	18.610.995
Finansielle omkostninger	10	7.671	201.578
<b>ÅRETS RESULTAT</b>		<b>5.343.981</b>	<b>18.409.417</b>

## Balance

Aktiver	Note	2021	2020
Grunde og bygninger	11	26.923.287	
Indretning af lejede lokaler	11	14.182.224	
Produktionsanlæg , maskiner og udstyr	11	768.468	
IT udstyr	11	635.253	
Inventar	11	3.101.927	
<b>Materielle anlægsaktiver i alt</b>		<b>45.611.158</b>	<b>46.082.667</b>
Deposita	12	23.424.175	23.082.378
Tilgodehavener fra salg af varer og ydelser	13	5.409.677	3.788.219
Andre tilgodehavender	14	7.006.124	2.781.755
Øvrige periodeafgrænsningsposter	15	1.911.490	1.115.424
<b>Tilgodehavender i alt</b>		<b>37.751.466</b>	<b>30.767.776</b>
Likvide beholdninger		93.310.474	104.411.027
<b>Omsætningsaktiver i alt</b>		<b>131.061.940</b>	<b>135.178.803</b>
<b>Aktiver i alt</b>		<b>176.673.097</b>	<b>181.261.470</b>

PASSIVER	Note	2021	2020
<b>Egenkapital pr. 31. december 2021</b>		kr.	kr.
Egenkapital, primo		78.764.808	81.735.900
Overført resultat		5.343.981	18.409.417
Primoregulering		0	-2.971.092
<b>Egenkapital i alt</b>		<b>84.108.790</b>	<b>78.764.808</b>

Hensatte forpligtelser	16	17.253.474	16.315.412
<b>Langfristede gældsforpligtelser i alt</b>		<b>17.253.474</b>	<b>16.315.412</b>

Skyldig løn		6.252.253	2.481.612
Feriepengeforpligtelser		10.682.347	9.825.291
Indefrosne feriemidler		0	22.934.814
Øvrige kreditorer		0	2.983.799
Mellemregning med Uddannelses- og Forskningsministeriet		25.829.751	25.943.050
Mellemregning UVM moms forskud		4.646.626	0
Øvrige periodeafgrænsningsposter	17	4.434.250	3.993.557
Leverandører af varer og tjenesteydelser		20.620.702	14.243.100
Anden kortfristet gæld	18	2.844.904	3.776.027
<b>Kortfristede gældsforpligtelser i alt</b>		<b>75.310.833</b>	<b>86.181.250</b>

<b>Gældsforpligtelser i alt</b>		<b>92.564.307</b>	<b>86.181.250</b>
---------------------------------	--	-------------------	-------------------

<b>PASSIVER I ALT</b>		<b>176.673.097</b>	<b>181.261.470</b>
-----------------------	--	--------------------	--------------------

Andre forpligtelser	Note	2021	2020
	19	149.008.122	209.472.211
<b>Andre forpligtelser i alt</b>		<b>149.008.122</b>	<b>209.472.211</b>

Pengestrømsopgørelse 1. januar - 31. december 2021	2021	2020
<b>Driftens likviditetsvirkning</b>		
Årets resultat	5.343.981	18.409.417
<i>Primokorrektion egenkapital</i>	0	-2.971.092
<b>Af- og nedskrivninger på anlægsaktiver</b>		
Ændring i hensatte forpligtelser	938.062	1.704.052
<i>Tilbageførelse af poster uden likviditetseffekt</i>	6.324.369	6.985.010
<b>Ændring i tilgodehavender ekskl. igangværende tilskudsaktivitet</b>		
Ændring i kortfristede gældsforpligtelser ekskl. forudbetalte bundne tilskud	-10.870.417	-2.305.532
<i>Ændringer i driftskapital</i>	-17.854.107	2.887.477
<b>Pengestrømme fra driftsaktivitet i alt</b>	<b>-6.185.757</b>	<b>25.310.811</b>
<b>Køb af materielle anlægsaktiver</b>		
Køb af finansielle anlægsaktiver	0	307.233
<b>Pengestrømme fra investeringsaktivitet i alt</b>	<b>-4.914.797</b>	<b>5.545.970</b>
<b>Årets pengestrøm</b>		
Likvide beholdninger, primo	104.411.027	84.646.185
<b>Likvide beholdninger, ultimo</b>	<b>93.310.474</b>	<b>104.411.027</b>

## Noter

<b>1. Statstilskud</b>	<b>2021</b>	<b>2020</b>
Uddannelsestilskud, heltidsuddannelse	307.870.202	
Uddannelsestilskud, deltidsuddannelse	14.698.031	
Tilskud til forskning og udvikling (Frascati)	11.535.064	
<b>I alt</b>	<b>334.103.296</b>	<b>323.010.376</b>

<b>2. Øvrige tilskud</b>	<b>2021</b>	<b>2020</b>
Tilskud til forskning fra offentlige danske kilder mv.	2.369.339	
Tilskud til forskning fra EU	6.334.664	
Ekstern rekvirentbetaling (Jobcentre)	3.605.142	
<b>I alt</b>	<b>12.309.145</b>	<b>2.359.309</b>

<b>3. Salg af varer og tjenesteydelser</b>	<b>2021</b>	<b>2020</b>
Kursusvirksomhed (indtægtsdækket virksomhed)	2.519.014	
Øvrigt salg af varer og tjenesteydelser	3.259.931	
<b>I alt</b>	<b>5.778.944</b>	<b>10.028.959</b>

<b>4. Andre indtægter</b>	<b>2021</b>	<b>2020</b>
Deltagerbetaling, heltidsuddannelse	1.911.878	
Deltagerbetaling, deltidsuddannelse	69.520.264	
Udlejning af lokaler og udstyr	129.230	
<b>I alt</b>	<b>71.561.372</b>	<b>59.444.081</b>

<b>5. Uddannelse</b>	<b>2021</b>	<b>2020</b>
Personaleomkostninger	234.955.209	
Af- og nedskrivninger	425.490	
Øvrige driftsomkostninger	65.602.234	
<b>I alt</b>	<b>300.982.933</b>	<b>237.557.579</b>

<b>6. Forskning og udvikling</b>	<b>2021</b>	<b>2020</b>
Personaleomkostninger	16.906.406	
Øvrige driftsomkostninger	3.177.913	
<b>I alt</b>	<b>20.084.319</b>	<b>16.340.009</b>



<b>7. Formidling og videnudveksling</b>	<b>2021</b>	<b>2020</b>
Personaleomkostninger	1.088.970	
Øvrige driftsomkostninger	940.451	
<b>I alt</b>	<b>2.029.422</b>	

<b>8. Generelle fællesomkostninger</b>	<b>2021</b>	<b>2020</b>
Personaleomkostninger	17.013.312	
Øvrige driftsomkostninger	10.618.191	
<b>I alt</b>	<b>27.631.503</b>	<b>54.803.422</b>

<b>9. Bygninger og bygningsdrift</b>	<b>2021</b>	<b>2020</b>
Personaleomkostninger	5.470.790	
Husleje	40.772.492	
Af- og nedskrivninger	4.960.817	
Øvrige driftsomkostninger	16.468.830	
<b>I alt</b>	<b>67.672.929</b>	<b>66.033.359</b>

<b>10. Artsopdelte omkostninger</b>	<b>2021</b>	<b>2020</b>
Personaleomkostninger	275.434.687	
Husleje	40.772.492	
Af- og nedskrivninger	5.386.307	
Øvrige driftsomkostninger	96.807.619	
<b>I alt</b>	<b>418.401.106</b>	

<b>11. Finansielle omkostninger</b>	<b>2021</b>	<b>2020</b>
Renteomkostninger og andre finansielle omkostninger	7.671	16.877
<b>Finansielle omkostninger i alt</b>	<b>7.671</b>	<b>16.877</b>

12. Materielle anlægsaktiver - anlægsoversigt	Grunde og Bygninger	Indretning af lejede lokaler	Prod. anlæg maskiner udstyr	It udstyr	Inventar	Anlæg i alt 2021
	kr.	kr.	kr.	kr.	kr.	kr.

Anskaffelsessum primo	30.390.012	28.595.708	4.578.017	7.272.882	18.111.868	88.948.487
Tilgang i årets løb	143.000	2.275.446	342.146	0	2.154.204	4.914.797
Afgang i årets løb	0	0	0	0	0	0
<b>Anskaffelsessum ultimo</b>	<b>30.533.012</b>	<b>30.871.154</b>	<b>4.920.164</b>	<b>7.272.882</b>	<b>20.266.072</b>	<b>93.863.284</b>

Akkumulerede afskrivninger primo	-3.110.167	-13.565.259	-3.936.846	-6.376.548	-15.877.000	<b>-42.865.819</b>
Årets afskrivninger	-499.558	-3.123.671	-214.850	-261.082	-1.287.145	<b>-5.386.307</b>
Årets tilbageførte afskrivninger	0	0	0	0	0	<b>0</b>
Afskrivninger ultimo	0	0	0	0	0	<b>0</b>

<b>Akkumulerede af-, op- og nedskrivninger ultimo</b>	<b>-3.609.725</b>	<b>-16.688.930</b>	<b>-4.151.696</b>	<b>-6.637.629</b>	<b>-17.164.145</b>	<b>-48.252.126</b>
---	-------------------	--------------------	-------------------	-------------------	--------------------	--------------------

<b>Bogført værdi ultimo</b>	<b>26.923.287</b>	<b>14.182.224</b>	<b>768.468</b>	<b>635.253</b>	<b>3.101.927</b>	<b>45.611.158</b>
-----------------------------	-------------------	-------------------	----------------	----------------	------------------	-------------------

<b>13. Deposita</b>	<b>2021</b>	<b>2020.</b>
Deposita vedr. lejemål	23.424.175	23.082.378
<b>Deposita vedr- lejemål i alt</b>	<b>23.424.175</b>	<b>23.082.378</b>
<b>14. Tilgodehavender fra salg af varer og ydelser</b>	<b>2021</b>	<b>2020</b>
Debitorer	5.409.677	
Tilgodehavender i alt	<b>5.409.677</b>	<b>3.788.219</b>
<b>15. Andre tilgodehavender</b>	<b>2021</b>	<b>2020</b>
Refusion kommune	749.956	
Tilgodehavender - eksterne projekter	6.256.168	
<b>Andre tilgodehavender i alt</b>	<b>7.006.124</b>	<b>2.781.755</b>
<b>16. Øvrige periodeafgrænsningsposter</b>	<b>2021</b>	<b>2020</b>
SPS mellemregning	196.461	
Forudbetalte omkostninger vedr. 2022	1.592.594	
Periodisering af løn	122.434	
<b>Øvrige periodeafgrænsningsposter i alt</b>	<b>1.911.490</b>	<b>1.115.424</b>
<b>17. Hensatte forpligtelser</b>	<b>2021</b>	<b>2020</b>
Årets hensættelser til reetablering ved opsigelse af lejemål	938.062	1.704.052
<b>I alt</b>	<b>938.062</b>	<b>1.704.052</b>
<b>18. Øvrige periodeafgrænsningsposter</b>	<b>2021</b>	<b>2020</b>
Tilskud til Social genstart af studiemiljøerne - uforbrugte midler	507.047	
Forudbetalte deltagerbetalinger	208.565	
Forudbetalte projektindtægter	3.718.638	
<b>I alt</b>	<b>4.434.250</b>	<b>3.776.027</b>

<b>19. Anden kortfristet gæld</b>	<b>2021</b>	<b>2020</b>
Mellemregning - samarbejder med andre erhvervsakademier	2.023.356	
System konti - SLS	338.928	
Momsafregning Skat og ATP	482.620	
<b>I alt</b>	<b>2.844.904</b>	<b>3.776.027</b>

<b>20. Andre forpligtigelser</b>	<b>Forpligtiget periode til og med</b>	<b>2021</b>
Lejekontrakt Landemærket	07.2028	60.732.325
Lejekontrakt Blågårdsgade	12.2024	18.264.819
Lejekontrakt Nørgaardsvej	01.2022	688.277
Lejekontrakt Nansensgade 6. sal	08.2026	58.273.422
Lejekontrakt Nansensgade 1.-5. sal	08.2026	4.258.240
Lejekontrakt 'Vaskeriet', Nørregaardsvej 26	01.2022	32.468
Lejekontrakt Bornholm	07.2025	2.002.167
Lejekontrakt "Slotsarkaderne", Hillerød	01.2026	4.713.915
Leasing Ford S-Max 2.0 (CH24156)	02.2022	11.593
Leasing VW ID.4 City WVGZZE	01.2024	30.896
<b>I alt</b>		<b>149.008.122</b>

## Særlige specifikationer

Indtægter og omkostninger på virksomhedstyper	2021	2020	2019	2018
	kr.	t.kr.	t.kr.	t.kr.
<b>Almindelig virksomhed</b>				
Indtægter	412.799.505			
Omkostninger	- 407.269.374			
<b>Resultat</b>	<b>5.530.132</b>			
<b>Andre tilskudsfinansierede aktiviteter</b>				
Indtægter	8.434.239			
Omkostninger	-8.643.646			
<b>Resultat</b>	<b>-209.407</b>			
<b>Indtægtsdækket virksomhed</b>				
Indtægter	2.519.014	2.037	2.263	3.182
Omkostninger	-2.495.757	-916	-1.604	-2.780
<b>Resultat</b>	<b>23.257</b>	<b>1.121</b>	<b>659</b>	<b>402</b>
<b>Akkumuleret resultat for IDV (egenkapital), i t. kr.</b>	<b>12.823</b>			

Det akkumulerede resultat i den indtægtsdækkede virksomhed er (i t. kr.) 12.823 i det år 2012 er fastsat til første optjeningsår. Det akkumulerede resultat må ikke være negativt fire år i træk.

Indirekte omkostninger IDV er fordelt efter beregnet studenterårsværk (STÅ) til de pågældende projekter sat i forhold til erhvervsakademiet's samlede STÅ

## Fripladser og stipendier

Cphbusiness har ikke haft modtagere af stipendier siden 2019

År	Beholdning primo	Overført fra Styrelsen for Videregående Uddannelser	Overført overskud vedr. udenlandske betalingsstuderende	Forbrug i regnskabsåret	Beholdning ultimo
2017	1.280.268	662.327	-	1.365.000	577.596
2018	577.596	0	125.405	631.600	71.401
2019	71.401	0	-71.40	0	0
2020	0	0	0	0	0
2021	0	0	0	0	0
<b>Hensat til afgivne tilsagn pr. 31. december 2021</b>					<b>0</b>

	2021	2020
<b>Lederløn</b>		
<i>Bestyrelse</i>		
Antal eksterne bestyrelsesmedlemmer	9	9
Udbetalt formandsvederlag	125.782	102.626
Samlet udbetalt vederlag til øvrige eksterne medlemmer	129.014	128.268
<i>Chefer generelt</i>		
Antal chefårsværk	20	20
Samlede lønomkostninger til chefer, inklusiv pension	18.339.639	17.891.526

**Personaleårsværk**

Antal årsværk inkl. ansatte på sociale vilkår	479,2	445,2
Andel af personale i procent ansat på sociale vilkår	4,3	3,6

**Tabel 4** Resultat 2017-2021

<b>Forbrug af Frascati-midlerne udbetalt af styrelsen, mio. kr.</b>	<b>2021</b>	<b>2020</b>	<b>2019</b>	<b>2018</b>	<b>2017</b>
Modtaget tilskud fra UFM	11,5	11,4	11,3	11,2	11,0
Forbrug af tilskud fra UFM	11,3	8,5	11,2	12,2	12,9
<b>Akkumuleret resultat</b>	<b>5,1</b>	<b>4,9</b>	<b>2,0</b>	<b>1,9</b>	<b>2,9</b>

I ovenstående tabel vises det akkumulerede resultat for forskning og udvikling i perioden 2017 til 2021.

## Bilag

Bilag er juridisk gyldige dokumenter og filer der indgår som en integreret helhed sammen med dette dokument.  
Ved din digitale underskrift bekræfter du at bilagene, sammen med dette dokument, er blevet læst, forstået og accepteret.

Cphbusiness Revisionsprotokollat 2021.pdf

Hash (SHA256)	71e124fd88e767ab6b9c16f87a1325aacf38d33f758c336fef13637c1d14bf19
URL	<a href="https://app.signit.eu/document/8409455702985/964eb8c6-b599-46f7-b1b6-cf08d804a70a">https://app.signit.eu/document/8409455702985/964eb8c6-b599-46f7-b1b6-cf08d804a70a</a>



NAME OF SIGNER	IDENTIFIER	TIME	ELECTRONIC ID
Ole Gram-Olesen	d4cee826-56ad-40fa-9bc7-a8169f89d683	11.04.2022 10:05:37 UTC	Signer authenticated by MitID

NAME OF SIGNER	IDENTIFIER	TIME	ELECTRONIC ID
Charlotte Grønfeldt Lundblad	33ab8367-138d-4eac-b3ea-5415eae8d35d	06.04.2022 11:58:27 UTC	Signer authenticated by MitID

NAME OF SIGNER	IDENTIFIER	TIME	ELECTRONIC ID
Jan-Christian Haxthausen	0e9647c0-16f8-4e3b-8bc6-03aa58fe29de	06.04.2022 18:04:50 UTC	Signer authenticated by MitID

NAME OF SIGNER	IDENTIFIER	TIME	ELECTRONIC ID
Christian Dahlstrøm	3e14d505-52d8-46ab-baa4-0e2ff1e5b588	13.04.2022 07:03:11 UTC	Signer authenticated by MitID

NAME OF SIGNER	IDENTIFIER	TIME	ELECTRONIC ID
Anne Knøs	9208-2002-2-708940481867	06.04.2022 14:01:28 UTC	NemID POCES

NAME OF SIGNER	IDENTIFIER	TIME	ELECTRONIC ID
Anja Camilla Jensen	9208-2002-2-750586796442	11.04.2022 14:21:39 UTC	NemID POCES

NAME OF SIGNER	IDENTIFIER	TIME	ELECTRONIC ID
Randi Brinckmann Wiencke	9208-2002-2-400547320484	06.04.2022 14:16:29 UTC	NemID POCES

NAME OF SIGNER	IDENTIFIER	TIME	ELECTRONIC ID
Charlotte Hougaard	9208-2002-2-288853081557	07.04.2022 13:35:37 UTC	NemID POCES

NAME OF SIGNER	IDENTIFIER	TIME	ELECTRONIC ID
Lars Ulrik Bonde	9208-2002-2-216231338896	10.04.2022 07:59:56 UTC	NemID POCES

NAME OF SIGNER	IDENTIFIER	TIME	ELECTRONIC ID
Jes Damsted	9208-2002-2-353954096499	06.04.2022 12:45:35 UTC	NemID POCES

NAME OF SIGNER	IDENTIFIER	TIME	ELECTRONIC ID
Torben Carl Schwabe	9208-2002-2-953300885327	11.04.2022 18:31:10 UTC	NemID POCES

NAME OF SIGNER	IDENTIFIER	TIME	ELECTRONIC ID
Charlotte Morell Jørgensen	9208-2002-2-140220481213	06.04.2022 12:54:33 UTC	NemID POCES

NAME OF SIGNER	IDENTIFIER	TIME	ELECTRONIC ID
Annemette Leonhardt Kjærgaard	9208-2002-2-864598178099	11.04.2022 08:29:41 UTC	NemID POCES

NAME OF SIGNER	IDENTIFIER	TIME	ELECTRONIC ID
Nicoline Ravn Grønbech	9208-2002-2-775123482274	06.04.2022 15:26:47 UTC	NemID POCES

NAME OF SIGNER	IDENTIFIER	TIME	ELECTRONIC ID
Josefine Düring Reyes Jensen	9208-2002-2- 810367399350	12.04.2022 13:26:41 UTC	NemID POCES

NAME OF SIGNER	IDENTIFIER	TIME	ELECTRONIC ID
Lars Hillebrand	9208-2002-2- 871372314039	06.04.2022 13:58:48 UTC	NemID POCES

Document reference: 8409332130701

- This is a PDF document digitally signed by Nets' E-Signing service.
- The document's integrity is protected by signing and sealing the contents with a certificate issued to Nets by a third party. Validating the signature confirms that the contents have not been modified since the time of signing.
- For more information about document formats, see <https://www.nets.eu/developer>

# Cphbusiness Academy

Revisionsprotokollat til årsrapport 2021

# Indholdsfortegnelse

## 1. Konklusion på vores revision

### 1.1 Forhold af væsentlig betydning for vurdering af Cphbusiness' økonomi, regnskabsaflæggelse og forvaltning

### 1.2 Ledelsens påtegninger

## 2. Risikovurdering og fokusområder

### 3.1 Aktivitets- og ressourcestyring (internt kontrolmiljø)

### 3.2 Gennemførelse af salg (indtægtsdækket virksomhed)

### 3.3 Mål- og resultatstyring (inkl. strategisk rammekontrakt)

### 3.4 Løn- og ansættelsesforhold

### 3.5 Rapportering på udført revision – udvalgte områder

## 4. Revisionsinstruks vedrørende institutionernes anvendelse af obligatoriske regnskabsdimensioner

## 5. Generelle it-kontroller

## 6. Andre forhold

## 7. Revisortjekliste til indarbejdelse i revisionsprotokollatet

## 8. Erklæring

## Bilag 1 - Samarbejde mellem Cphbusiness, Rigsrevisionen og Deloitte

## Bilag 2 - Plan for forvaltningsrevision og juridisk-kritisk revision

## 9. Underskriftsside



### Symboler



Risiko, der har væsentlig betydning for vurdering af årsrapporten og kræver ledelsens bevågenhed



Ingen væsentlige kommentarer, men med anbefalinger eller observationer, der har ledelsens bevågenhed, for at imødegå risici eller områder/oplysninger, som bør have bestyrelsens opmærksomhed



Ingen væsentlige eller kritiske kommentarer

### Risiko

I protokollatet fremgår en række risici, som beskriver de særlige risici, som vi har fokuseret vores revision mod, og som vi har afdækket med revisionshandling. Risiko er ikke udtryk for fejl eller mangler, men alene den risiko, revisionen er målrettet mod at afdække.

# 1. Konklusion på vores revision

## Vi afgiver en revisorpåtegning uden forbehold, fremhævelser eller andre rapporteringsforpligtelser

Vi har afsluttet revisionen af årsregnskabet af det af ledelsen aflagte årsregnskab for Cphbusiness for 2021, og vi har afgivet en revisionspåtegning uden forbehold eller fremhævelser af forhold i regnskabet eller ved revisionen.

Vi har forespurgt ledelsen om eventuelle begivenheder indtruffet efter balancedagen samt gennemlæst seneste bestyrelsesreferat af 25. november 2021. Dette har ikke givet anledning til bemærkninger.

Vi har ikke konstateret væsentlige ikke-korrigerede fejl. Vores revision har ikke givet anledning til væsentlige kritiske bemærkninger.

Vi betragter med vores påtegning vores revision af årsregnskabet for 2021 som afsluttet.

Rigsrevisionen kan dog tage spørgsmål vedrørende dette og tidligere regnskabsår op til yderligere undersøgelser. I den forbindelse kan der fremkomme nye oplysninger, som kan give anledning til, at konkrete forhold, der er behandlet ved påtegningen, bliver vurderet på ny.

### Konklusion på finansiel revision

Årsregnskabet udviser følgende:

t.kr.	2021	2020
Resultat	5.344	18.409
Aktiver	176.673	181.261
Egenkapital	84.109	78.764

Hvis bestyrelsen godkender årsrapporten i den foreliggende form, vil vi forsyne årsregnskabet med en revisorpåtegning uden forbehold eller fremhævelse af forhold i regnskabet eller ved revisionen.

Vi har derudover gennemlæst ledelsesberetningen, hoved- og nøgletal, og målrapporteringen, herefter benævnt ledelsesberetningen, for at påse, at informationerne i ledelsesberetningen er i overensstemmelse med årsregnskabet og de informationer, som vi i øvrigt er blevet bekendte med i forbindelse med vores revision, samt at den er udarbejdet i overensstemmelse med statens regnskabsregler.

Vi har ikke fundet væsentlig fejlinformation i ledelsesberetningen, og vi afgiver særskilt udtalelse herom.

### Økonomisk udvikling og going concern

Årets resultat udgør 5.3 mio.kr., mod et budgetteret resultat på 0,9 mio.kr.

Forskydningen skyldes primært ekstraordinære bevillinger på 7,9 mio.kr., heraf er der modtaget 5,3 mio.kr. i forbindelse med Coronapandemien. Midlerne er øremærket til lokale tiltag, som at understøtte de praksisrettede elementer i uddannelserne, eller tilsvarende kompenserende aktiviteter, som det ikke har været muligt at gennemføre under nedlukningen.

Vi har i forbindelse med revisionen ikke konstateret forhold, der indikerer, at der i 2021 og perioden frem til regnskabs aflæggelse er truffet dispositioner, som bringer usikkerhed om Cphbusiness' videreførelse.

### Udtalelse om juridisk-kritisk revision og forvaltnings-revision

Revisionen har omfattet aktivitets- og ressourcestyring, mål- og resultatstyring, løn og ansættelsesmæssige dispositioner, gennemførelse af salg (indtægtsdækket virksomhed). Vi har afgivet udtalelse om, at den foretagne revision ud fra en vurdering af væsentlighed og risiko ikke har givet anledning til væsentlige bemærkninger. Vi har anbefalinger til områderne aktivitets- og ressourcestyring og gennemførelse af salg (indtægtsdækket virksomhed).

Vi har i henhold til definitionerne i SOR, med høj grad af sikkerhed, konkluderet, at dispositioner inden for de undersøgte områder er i overensstemmelse med relevante bestemmelser i bevillinger, love og forskrifter samt indgåede aftaler og sædvanlig praksis. Høj grad af sikkerhed giver en høj sikkerhed men giver ikke en absolut sikkerhed for, at reglerne er fulgt og god offentlig forvaltning er efterlevet.

# 1.1 Forhold af væsentlig betydning for vurdering af Cphbusiness' økonomi, regnskabsaflæggelse og forvaltning

Kvalitet i revisionen er vores førsteprioritet. Vi planlægger og udfører vores revision for at sikre, at vi har fokus på de væsentlige og risikofyldte forretningsområder samt de administrative funktioner, der har betydning for årsregnskabet.

I den finansielle revision af årsregnskabet har vi vurderet væsentlighedsniveauet til 5 mio.kr. Vi vil rapportere alle identificerede fejl, der enkeltvis eller sammenlagt ligger over 250 t.kr.

Revisionsomfanget for 2021 er fastsat ud fra det forventede resultat for 2021. Omfanget er revurderet på baggrund af årets realiserede resultater, uden det har givet anledning til ændringer.

Vi har ved opstarten af revisionen udarbejdet en revisionsstrategi, og vi har ikke identificeret observationer, som vil medføre væsentlige ændringer heri.

Vi fremlægger vores årsafslutningsprotokollat for 2021-revisionen for bestyrelsen. Vi gør opmærksom på følgende hovedbudskaber i protokollatet:

## Årets resultat

Årets resultat er på 5,3 mio.kr. I resultatet indgår ekstraordinære bevillinger på 7,9 mio.kr. af engangskarakter, der er i henhold til ministeriets retningslinjer skal indtægtsføres ved modtagelse og udgifterne indregnes i det år som de forbruges.

Ledelsen skønner, at det samlede forbrug til de aktiviteter som der er givet ekstraordinære tilskud til i 2021 (coronatestcenter, trivselsaktiviteter og kompenserende aktiviteter) udgør 5,6 mio. kr. Den resterende del af midlerne 2,3 mio.kr. forventes at blive afholdt i 2022.

## Budget og likviditet

Cphbusiness budgetterer i 2022 med et underskud på 5,9 mio.kr. Hvilket primært skyldes anvendelse af de ekstraordinære tilskud fra 2021 og forøgede omkostninger i forbindelse med "Flere og bedre uddannelsesmuligheder i hele Danmark".

## Overordnede interne kontroller

Cphbusiness' forretningsgange, rapporteringssystemer og interne kontroller, som udgør kontrolmiljøet, har overordnet været uændret i 2021.

Cphbusiness har dog haft forøget fokus på at der foretages formaliseret løbende og systematisk controlling og ledelsestilsynet er styrket og der foretages synligt ledelsestilsyn herunder tilsyn med opgaver der varetages af ADMIKO.

Cphbusiness har opdateret og godkendt seneste regnskabsinstruks 12. april 2021.

## Eksternt finansierede projekter

Formålet med revisionen af eksternt finansierede projekter er at opnå høj grad af sikkerhed for, at der ikke er væsentlige og uopdagede fravigelser af forretningsgange og procedurer. Herudover efterprøves, at fuldstændighed og værdiansættelse af tilgodehavende fra igangværende tilskudsaktiviteter og grundlaget for opgørelsen af merforbrug og hensættelse til egenfinansiering ikke er fejlbehæftede, samt at registrerede omkostninger er tilskudsberettigede, eller at tilskudsberettigede omkostninger mangler som følge af manglende registrerede projekter.

Eksternt finansierede projekter udgør 8,4 mio.kr. svarende til 2% af de samlede indtægter.

Vi har foretaget stikprøvevis revision af igangværende projekter herunder foretaget forespørgsel til den indregnede værdi.

Vi skal anbefale, at der følges tættere op på eksternt finansierede projekter herunder den økonomiske status på projekterne og egenfinansieringen.

# 1.1 Forhold af væsentlig betydning for vurdering af Cphbusiness' økonomi, regnskabsaflæggelse og forvaltning

Kvalitet i revisionen er vores førsteprioritet. Vi planlægger og udfører vores revision for at sikre, at vi har fokus på de væsentlige og risikofyldte forretningsområder samt de administrative funktioner, der har betydning for årsregnskabet.

esas  
Vi har gennemgået Cphbusiness' vurdering og opgørelse herunder den valgte metode, og vi har stikprøvevist kontrolleret opgørelsen til underliggende dokumentation. Baseret på den foretagne revision er vi enige i den vurdering og opgørelse, som Cphbusiness har udarbejdet efter bedste skøn.

Vi fremlægger vores årsafslutningsprotokollat for 2021-revisionen for bestyrelsen. Vi gør opmærksom på følgende hovedbudskaber i protokollatet:

## esas

Cphbusiness i 2021 overgået til det nye studieadministrative system esas. Uddannelses- og Forskningsstyrelsen har det systemmæssige ansvar for at systemet fungerer efter hensigten, og Cphbusiness har ansvaret for at indberette til systemet i henhold til de foreliggende instrukser og brugervejledninger.

Cphbusiness har anvendt mange ressourcer for at registrere og indberette STÅ i det nye system, men det er for en række af Cphbusiness' uddannelser konstateret, at systemet ikke udløser det STÅ tilskud som forventet. I forbindelse med indberetning af STÅ for perioderne 01.09.20-28.02.21 samt 01.03.21-31.08.21 har Uddannelses- og Forskningsstyrelsen, bekræftet at indberetninger foretaget i esas ikke fuldt ud er retvisende og udløser de STÅ, som institutionerne har indberettet, og som Cphbusiness således er berettiget til. Uddannelses- og Forskningsstyrelsen har endvidere oplyst, at de manglende STÅ kan indberettes og vil udløse tilskud, når styrelsen har fundet årsagen til at ikke alle STÅ har udløst tilskud. Det er den foreløbige forventning, at det vil være muligt at udbetale de resterende tilskud medio 2022, og Uddannelses- og Forskningsstyrelsen har tilbudt at der kan udbetales tilskud aconto til at dække den manglende likviditet som forholdet måtte medføre.

Uddannelses- og Forskningsstyrelsen har godkendt, at der indregnes en indtægt og et tilgodehavende i årsregnskabet 2021 efter bedste skøn for de manglende STÅ tilskud for at sikre sammenligneligheden mellem årene.

Cphbusiness' har ikke indregnet et tilgodehavende i årsregnskabet 2021.

I forbindelse med revisionen af årsregnskabet skal vi afgive en erklæring om Cphbusiness' indberetninger af STÅ til styrelsen, herunder at de indberettede STÅ har udløst tilskud fra Uddannelses- og Forskningsstyrelsen, svarende til det indberettede. Som følge af de forhold der er omtalt indledningsvist, vil Cphbusiness' indberettede aktivitet således i et mindre eller større omfang ikke modsvare den faktisk gennemførte aktivitet.

De systemrelaterede udfordringer med esas betyder, at STÅ-opgørelserne, der ligger til grund for tilskudsberegningerne ikke har den sædvanlige høje sikkerhed. De beregnede og modtagne tilskud for 2021 vil for Cphbusiness således være opgjort med en vis usikkerhed, og der vil forekomme efterindberetninger og korrektioner i 2022, når opgørelserne kan foretages med den krævede kvalitet, og UFM har løst de systemmæssige udfordringer i esas. Vi vil derfor anføre et forbehold i vores erklæring på indberetningen, som følge af de systemmæssige udfordringer.

Vi har efterspurgt en systemrevisionserklæring eller tilsvarende fra Uddannelses- og Forskningsstyrelsen, omhandlende esas systemet, og dette foreligger ikke for 2021. Vi har fået oplyst, at der arbejdes på at udarbejde en erklæring som kan anvendes for 2022 og fremadrettet.



# 1.2 Ledelsens påtegninger

## Oversigt over og bemærkninger til ledelsens påtegninger

Vi har i forbindelse med vores revision udført revisionshandlinger i overensstemmelse med gældende love og revisionsstandarder vedrørende ledelsens påtegninger på årsrapporten, ledelsens regnskabserklæring og besvigelser.

Vi gør opmærksom på, at vi ikke under vores revision har identificeret fejl i årsregnskabet som følge af besvigelser/regnskabsmanipulation eller misbrug af institutionens aktiver.

### Ledelsespåtegning

Ledelsen skal iht. lovgivningen afgive en påtegning på årsrapporten, hvori det bekræftes, at:

- årsrapporten er blevet godkendt
- årsregnskabet i alle væsentlige henseender er rigtigt, dvs. udarbejdet i overensstemmelse med statens regnskabsregler, herunder at mål-opstillingen og afrapportering på strategisk rammekontrakt er fyldestgørende
- årsrapporten indeholder en ledelsesberetning og afrapportering på strategisk rammekontrakt, som indeholder en retvisende redegørelse og de relevant forhold, og at de dispositioner, som er omfattet af regnskabsaflæggelsen, er i overensstemmelse med love og andre forskrifter mv.
- der er etableret forretningsgange, der sikrer en økonomisk hensigtsmæssig forvaltning af de midler, der er omfattet af årsrapporten.

### Direktionens regnskabserklæring

Som led i revisionen har direktionen afgivet en regnskabserklæring over for os vedrørende årsregnskabet for 2021.

Direktionen har bl.a. bekræftet, at:

- statstilskuddet er anvendt i overensstemmelse med de givne vilkår, og at tilskudsgrundlaget er opgjort i overensstemmelse med gældende regler
- Cphbusiness' forvaltning vurderes at være tilrettelagt i overensstemmelse med principperne for god offentlig forvaltning og økonomistyring og sikrer, at Cphbusiness er sparsommelig, produktiv og effektiv
- Cphbusiness efter ledelsens opfattelse har overholdt lovgivningen, og at forvaltningen har været økonomisk hensigtsmæssig.
- Endvidere har direktionen erklæret, at fejl, der er konstateret under revisionen, er rettet i årsregnskabet.

### Forespørgsler om besvigelser

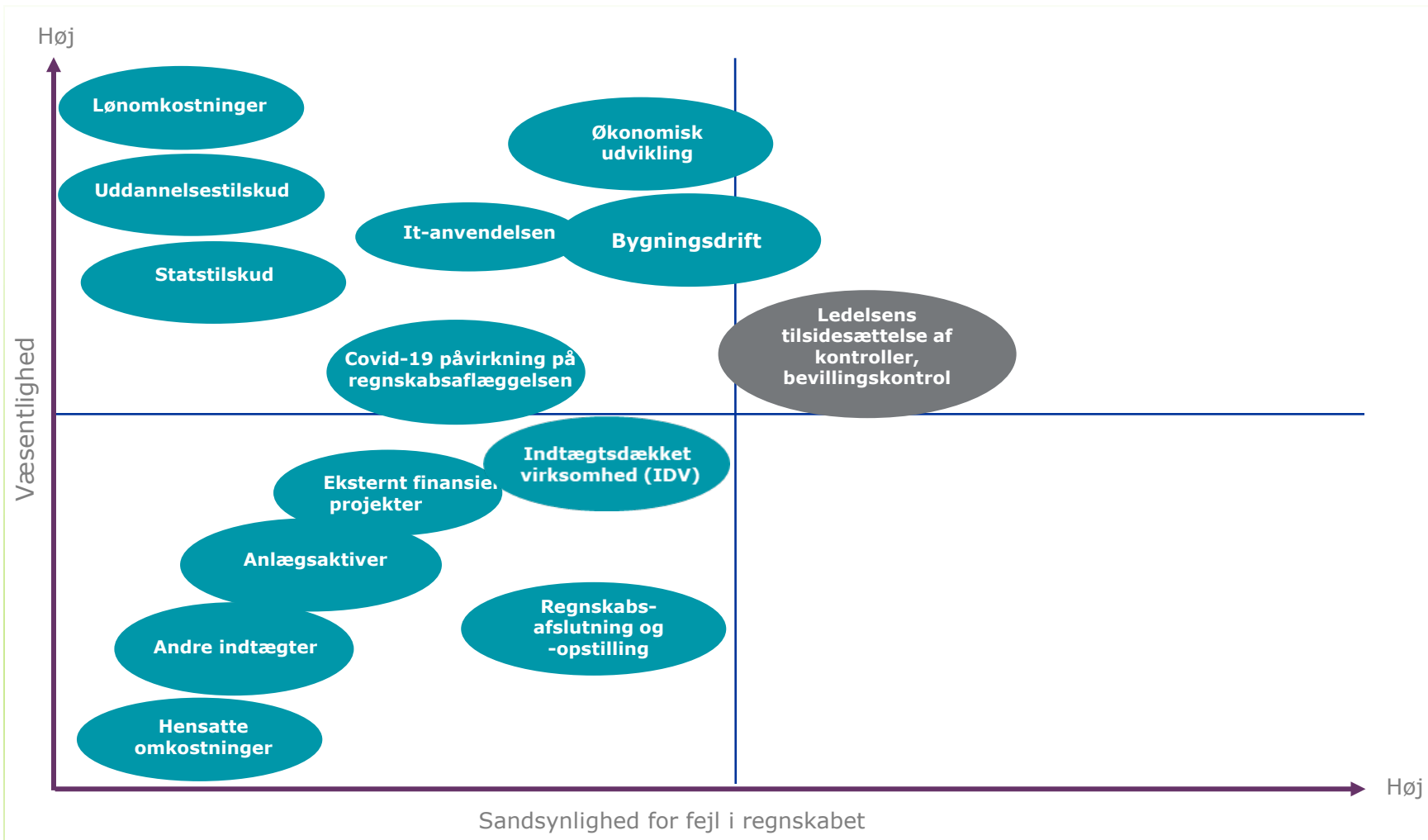
Det er ved lov pålagt os at indhente udtalelser fra den daglige og øverste ledelse om eventuelle konstaterede eller formodede besvigelser eller fejlinformationer.

Direktionen og bestyrelsen har oplyst over for os, at de ikke har kendskab til besvigelser, påståede besvigelser eller formodninger om besvigelser, ligesom der ikke vurderes at være særlig risiko for væsentlige fejl i Cphbusiness' årsregnskab som følge af regnskabsmanipulation eller misbrug af institutionens aktiver.

Vi vil drøfte risikoen for besvigelser med bestyrelsen på mødet den 5. april 2022.

## 2. Risikovurdering og fokusområder

Oversigten er udtryk for en prioritering af revisionsindsatsen og ikke, at der er konstateret fejl



Risikoområde

Betydeligt risikoområde

Kvalitet i revisionen er vores førsteprioritet. Vi planlægger og udfører vores revision for at sikre, at vi har fokus på de væsentligste og mest risikofyldte forretningsmæssige og administrative områder, der er af betydning for årsregnskabet.

Væsentlighedsniveauet er fastsat for at kunne prioritere revisionsindsatsen mod områder, hvor der er risiko for væsentlige fejl.

**Ledelsens tilsidesættelse af kontroller (foruddefineret risiko i internationale revisionsstandarder)**

Der er risiko for, at ledelsen ved brug af sin autoritet kan tilsidesætte det interne kontrolmiljø eksempelvis gennem manuelle posteringer, med henblik på at begå besvigelser. Risikoen er foruddefineret og indplaceret i risikobilledet til venstre.

Risikovurderingen er drøftet med Cphbusiness' ledelse, der er enige i det overordnede risikobillede.



## 3.1 Aktivitets- og ressourcestyring (internt kontrolmiljø) samt regnskabsaflæggelsesprocessen

Ud fra vores revision og drøftelser med ledelsen vurderer vi, at det interne kontrolmiljø er passende og styrket i 2021

Vi har vurderet Cphbusiness' overordnede kontrolmiljø ud fra et antal områder og underliggende principper.

Vi vurderer, at det interne kontrolmiljø er passende, og at det er af en sådan kvalitet og robusthed, at vi kan basere vores revision herpå.

Vi har på baggrund af de udførte revisionshandlinger opnået høj grad af sikkerhed for, at Cphbusiness' regnskabsaflæggelsesproces giver et tilstrækkeligt grundlag for at udarbejde årsregnskabet.

Cphbusiness' forretningsgange, rapporteringssystemer og interne kontroller, som er fundamentet for kontrolmiljøet, har overordnet været uændret i 2021.

Cphbusiness har dog haft forøget fokus på at der foretages formaliseret løbende og systematisk controlling og ledelsestilsynet er styrket og der foretages synligt ledelsestilsyn herunder tilsyn med opgaver der varetages af ADMIKO.

### Vores vurdering af det interne kontrolmiljø

Vores revision i løbet af året har til formål at undersøge og vurdere, om Cphbusiness' rapporteringssystemer, forretningsgange og interne kontroller fungerer forsvarligt. Formålet hermed er at påse, om der forefindes korrekte, troværdige og rettidige bogholderiregistreringer som grundlag for aflæggelsen af årsregnskabet.

Vores revision i løbet af året og kontroltest er baseret på vores forståelse og vurdering af det interne kontrolmiljø, gennemgang af regnskabsinstruks, foretagne interview og gennemgang af udvalgte kontroller.

Vi har blandt andet afholdt møde med ledelsen inden for økonomistyring, hvor procedurer for udarbejdelse af økonomiopfølgning blev gennemgået. Cphbusiness har godkendt ny regnskabsinstruks den 12. april 2021

Herudover har vi gennemgået Cphbusiness' forretningsgange, rapporteringssystemer og interne kontroller, som er fundamentet for kontrolmiljøet. I forbindelse med den løbende revision og regnskabsafslutningen konstaterede vi, at processen og de interne kontroller styrket, sammenholdt med sidste år. Cphbusiness har haft forøget fokus på at der foretages formaliseret løbende og systematisk controlling og ledelsestilsynet er styrket, idet der foretages synligt ledelsestilsyn herunder tilsyn med opgaver der varetages af ADMIKO. Samarbejdet med ADMIKO er således forbedret og det sikres, at Cphbusiness modtager afstemninger, og rapporteringer månedsvist formelt fra ADMIKO.

Vi følger det fortsatte arbejde i 2022.

### Regnskabsaflæggelsesprocessen

Vi vurderer de processer og interne kontroller, som institutionen har implementeret til sikring af et hensigtsmæssigt regnskabsgrundlag for regnskabet. Vi har kontrolleret, om der foreligger et passende grundlag til at identificere og opgøre de nødvendige klassificeringer mv.

Revisionen fokuserer på at vurdere om følgende risici er imødegået af Cphbusiness' processer

- Risiko for fejl som følge af implementering af ny registreringsmodel
- Risiko for fejl relateret til manuelle korrektioner og efterposterings
- Risiko for fejl i ledelsesrapportering

Cphbusiness har i 2021 forsat arbejdet med at udvikle økonomifunktionen. Der har i 2021 været ensartede processer og månedsafslutning, således at der er implementeret periodeluk og afstemningsprocedurer med dokumentation herfor.

Præsentationen af årsrapporten 2021 har givet særlige udfordringer på grund af de nye obligatoriske regnskabsdimensioner, hvilket har forsinket processen med færdiggørelsen til revisionen.

I forbindelse med regnskabsafslutningen konstaterede vi, at der er behov for forøget fokus på kvalitetssikring af årsrapporten inden levering til revisionen, idet der var en række formelle fejl i præsentationen. Alle fejl er blevet rettet inden afslutningen af revisionen.

## 3.2 Gennemførelse af salg (indtægtsdækket virksomhed)

Området har begrænset omfang på Cphbusiness, og det akkumulerede resultat er positivt

### Risiko revisionen fokuserer på

Revisionsmæssigt har vi tilrettelagt vores revision mod at afdække risikoen for, at der er gennemført aktiviteter, som ikke er i overensstemmelse med reglerne for indtægtsdækket virksomhed, herunder at det akkumulerede resultat (egenkapital) ikke har været negativt 4 år i træk.

### Vurdering af forretningsgange og interne kontroller

Vi vurderer, om Cphbusiness har etableret forretnings-gange og interne kontroller, der understøtter, at prissætningen på indtægtsdækket virksomhed sker i overensstemmelse med reglerne herfor.

### Observationer

Cphbusiness har ikke fuldt ud i 2021 efterlevet de formelle krav til at gennemføre indtægtsdækket virksomhed. Vi anbefaler derfor at implementere processer, således at det sikres at de formelle regler efterleves fremadrettet.

Vi har ikke konstateret fejl, der er væsentlige for regnskabet som helhed.

### Formål

Formålet med revisionen er at opnå høj grad af sikkerhed for, at der ikke er uopdagede og væsentlige fravigelser af retningslinjer for indtægtsdækket virksomhed. Herunder særligt, at det akkumulerede resultat ikke har været negativt 4 år i træk, at resultatet af indtægtsdækket virksomhed er i overensstemmelse med foretagne registreringer, samt at det sikres gennem bl.a. for- og efterkalkulationer, at aktiviteterne er økonomisk rentable.

### Afgrænsning

Revisionen indebærer en gennemgang af Cphbusiness' kontroller og forretningsgange for indtægtsdækket virksomhed, herunder at der er processer for rapportering til ledelsen. Gennemgangen har ikke omfattet en vurdering af de forretningsmæssige beslutninger, der er truffet på baggrund af den modtagne information.

### Omfang

Revisionen har blandt andet omfattet en vurdering af, om Cphbusiness har:

- Forretningsgange for gennemførelse og kontrol med indtægtsdækket virksomhed
- Forretningsgange, der fastsætter krav til prissætningen af den gennemførte aktivitet som indtægtsdækket virksomhed
- Et akkumuleret resultat, som er positivt
- Oplysninger om omfanget af den indtægtsdækkede virksomhed i regnskabet.

### Observationer

VI forbindelse med revisionen er det konstateret, at Cphbusiness foretager en særskilt registrering af indtægtsdækket virksomhed. Omsætningen udgør 2,3 mio.kr. (2020: 2,0 mio.kr.), hvilket svarer til 0,6% af den samlede omsætning (2020: 0,5%). Aktivitetsstigningen skyldes primært genåbningen og muligheden for at afholde aktiviteterne.

Vi har stikprøvevist påset, om indtægtsdækket virksomhed er behandlet i overensstemmelse med Cphbusiness' forretningsgange og retningslinjer.

Det akkumulerede resultat udgør 2,2 mio.kr. for perioden 2021-2018, og den akkumulerede egenkapital udgør 12,8 mio.kr.

I lighed med sidste år er det konstateret, at der udarbejdes for-og efterkalkulationer på IDV-aktiviteterne. I 2021 er dokumentationen blevet styrket, og der har været forøget fokus på at efterleve retningslinjerne.

Punktet er således lukket ved 2021 revisionen.



## 3.3 Mål- og resultatstyring (inkl. strategisk rammekontrakt)

Der er etableret proces for afrapportering om de 3 aftalte strategiske mål

### Risiko

Der er risiko for, at Cphbusiness' rapportering om mål- og resultatstyring ikke er i overensstemmelse med de faktisk opsatte mål og realiserede resultater. For Cphbusiness er de væsentligste områder forankret i en strategisk rammekontrakt, der er indgået med Styrelsen, og hvor målrealisering har betydning for institutionens grundtilskud.

### Vurdering af interne kontroller

Vi har konstateret, at der generelt er passende kontroller vedr. rapportering og opfølgning på opsatte mål, herunder at opfølgningen er forankret i såvel direktion som bestyrelse.

### Observationer

Vi har ikke konstateret mangler i Cphbusiness' til-rettelagte kontrol.

Vi har konstateret, at der er etableret målinger, der sikrer, at der rapporteres om de indikatorer, Cphbusiness har fastsat for at støtte opfyldelsen af den strategiske rammekontrakt. Det er vores vurdering, at ledelse og bestyrelse har passende fokus på at følge de i udviklingskontrakten opsatte mål.

### Formål

Formålet er at vurdere, om Cphbusiness har tilrettelagt passende forretningsgange og interne kontroller, der sikrer, at Cphbusiness kan rapportere om de mål, der aftalt med UFM i den strategiske rammekontrakt, der løber fra 2018 til 2021, samt at der er fastlagt indikatorer og tilrettelagt procedurer, der understøtter udarbejdelse af en passende rapportering.

### Afgrænsning

Revisionen omfatter gennemgang af de af Cphbusiness tilrettelagte forretningsgange og kontroller for målrapportering, herunder at der er processer for rapportering til øverste ledelsesniveau, og at denne er i overensstemmelse med foretagne registreringer.

Gennemgangen har ikke omfattet en vurdering af de forretningsmæssige beslutninger, der er truffet på baggrund af den modtagne information.

### Omfang

Revisionen har blandt andet omfattet en vurdering af, hvorvidt:

- Der er fastsat indikatorer for de aftalte strategiske mål
- Målinger er baseret på passende dokumentation fra interne og eksterne kilder
- Rapporteringen af de enkelte målepunkter er sket i henhold til de opsatte målingskriterier
- Omtalen af målopfølgningen er sket i overensstemmelse den foreliggende dokumentation.

### Observationer

Cphbusiness har inden for de undersøgte områder etableret forretningsgange og interne kontroller, der sikrer, at ledelsesinformation er styringsrelevant og baseret på et validt datagrundlag og dermed medvirker til, at ledelsen på relevante niveauer kan træffe beslutninger i forbindelse med målstyringen.

Der er i den strategiske rammekontrakt aftalt 3 strategiske mål. De fastsatte mål er fulgt i hele regnskabsåret 2021. Vi har fået oplyst, at målrealisering har høj prioritet hos såvel ledelse som bestyrelse.

Cphbusiness har redegjort for status på målsætningerne i den detaljerede statusredegørelse for 2021, og konklusionerne herfra er medtaget i årsrapporten i henhold til UFM retningslinjer. Som følge af den nuværende strategiske rammekontrakt udløb i 2021, har Cphbusiness efter reglerne afrapporteret på hele periode i forhold til målsætningerne.

Cphbusiness har fastsat en række indikatorer, der understøtter de opstillede mål, og har i statusredegørelsen redegjort for den aktuelle målopfølgning.

Vi har på den baggrund vurderet, at Cphbusiness har tilstrækkelig fokus på mål og resultatstyring.

På baggrund af resultaterne og tiltagene i 2021 vurderer Cphbusiness, at der på trods af betydningen af Covid-19 har det været muligt at realisere de 3 strategiske mål. Der arbejdes videre med målene i den nye kontrakt.

Cphbusiness' nye strategiske rammekontrakt for perioden 2022-2025 er gældende i kontraktperioden 1. januar 2022 - 31. december 2025. Aftalen forventes formelt godkendt i primo 2022.

## 3.4 Løn- og ansættelsesforhold

### Etablerede forretningsgange understøtter, at lønninger udbetales i overensstemmelse med gældende praksis

#### Risiko revisionen fokuserer på

Revisionsmæssigt har vi tilrettelagt vores revision mod at afdække risikoen for, at Cphbusiness udbetaler lønninger, der ikke er i overensstemmelse med gældende love, overenskomster og gældende retsnormer.

#### Vurdering af forretningsgange og interne kontroller

Cphbusiness har etableret forretningsgange og interne kontroller, der understøtter, at lønninger udbetales i overensstemmelse med de relevante retsnormer, for så vidt angår de processer, som Cphbusiness har ansvaret for.

#### Observationer

Vi har ingen bemærkninger til området.

#### Formål

Formålet med den samlede revision er at opnå høj grad af sikkerhed for, at der ikke er væsentlige og uopdagede regelbrud (dvs. væsentlige fejl) i de udbetalte lønninger, og at Cphbusiness administrerer området i overensstemmelse med gældende retsnormer, herunder at der er tilrettelagt procedurer, der sikrer, at variable løndele er godkendt og i overensstemmelse med sædvanlig praksis.

#### Afgrænsning

Cphbusiness anvender SLS, og Økonomistyrelsen har ansvaret for, at indrapporterede løndele er kommet korrekt til udbetaling.

Økonomistyrelsen har i ledelseserklæring dateret 12. januar 2022 bekræftet, at Økonomistyrelsen indestår for sikkerheden i systemerne, og at der ikke er forhold af væsentlig betydning for revisionen, hvorfor vores revision afgrænses til en vurdering af indrapportering til SLS og behandling af uddata.

#### Omfang

Revisionen har blandt andet omfattet en vurdering af, om Cphbusiness har:

- Etableret forretningsgange, der forebygger, at der udbetales løn, der ikke er i overensstemmelse med gældende regler
- Procedurer for vurdering af, om lønindplacering er sket ud fra passende dokumentation
- Gennemført kontrol af variable løndele som engangsvederlag inden indrapportering til SLS
- Aflønnet bestyrelse og udvalgte medlemmer af rektoratet iht. underliggende kontrakter mv.







#### Observationer

Det er vores vurdering, at Cphbusiness har etableret forretningsgange, der understøtter, at lønninger udbetales i overensstemmelse med gældende love, overenskomster og gældende retsnormer (praksis).

Vi har fulgt op på vores anbefaling fra sidste år omkring kørselsbemyndigelser. Cphbusiness har opdateret kørselsbemyndigelserne i 2021, og vi har ikke kommentarer til området, hvorfor punktet er lukket.

I lighed med tidligere år er der ikke etableret reel systemmæssigt krav om funktionsadskillelse ved udbetaling af løn. Vi betragter dette som uhensigtsmæssigt, men det er dog Økonomistyrelsens valg ved opsætningen i SLS. Forholdet er gældende for alle institutioner der anvender SLS. Cphbusiness har etableret en manuel uddatakontrol for at kompensere for dette forhold.

## 3.5 Rapportering på udført revision – udvalgte områder

Risiko	Revisionsmæssig detailrisiko	Saldobalancepost(er)	2021	2020	Bemærkninger fra den udførte revision
Ledelsens tilsidesættelse af kontroller (formodet risiko) (F)	<ul style="list-style-type: none"> <li>Der er en formodet betydelig risiko for, at ledelsen tilsidesætter det interne kontrolmiljø mhp. at begå besvigelser.</li> </ul>	Tværgående			Vi har ikke identificeret fejl eller mangler som følge af ledelsens tilsidesættelse af kontroller. Vores udførte revision har ikke givet anledning til bemærkninger.
Hensatte forpligtelser er ikke i overensstemmelse med anvendt regnskabspraksis.	<ul style="list-style-type: none"> <li>Der er risiko for, at Cphbusiness ikke indregner og måler hensættelser i overensstemmelse med anvendt regnskabspraksis (hensættelser vs. eventualforpligtelser, og pålidelig opgørelse heraf).</li> </ul>	Hensatte forpligtelser			Vi har gennemgået de foretagne hensættelser, der primært vedrører fraflytning. Det er ledelsens vurdering at hensættelsen er dækkende for forpligtelsen. Vi har ikke grundlag for en anden vurdering.
Statstilskud	<ul style="list-style-type: none"> <li>Der er risiko for, at tilskudsbetingelserne ikke er opfyldt, og indtægterne dermed ikke indregnes korrekt, eller at indtægterne ikke opgøres fuldstændigt og nøjagtigt i overensstemmelse med regler og bevillinger.</li> </ul>	Indtægter			Taxametertilskuddene for 2021 er afstemt til de af os attesterede indberetninger samt modtagne tilskudsskrivelser fra ministeriet. Øvrige tilskud fra ministeriet er afstemt til modtagne skrivelser samt tilskudsbrev og periodiseret i forhold til forbrug. Der afgives en årlig erklæring om taxametertilskud sammen med årsrapporten.

# 4. Revisionsinstruks vedrørende institutionernes anvendelse af obligatoriske regnskabsdimensioner

## Forretningsgange og processer

### Risiko

Der er risiko for, at Cphbusiness ikke har forretningsgange, processer og kontroller der sikrer, at den fælles kontoplan er implementeret og de obligatoriske regnskabsdimensioner anvendes.

### Observationer

Vi har ikke konstateret mangler i Cphbusiness' tilrettelagte forretningsgange, processer og kontroller til opfyldelse af registrering efter UFM's fælles kontoplan og regnskabsdimensionerne og at disse bidrager til at de obligatoriske regnskabsdimensioner anvendes.

Det er vores vurdering, at ledelsen har passende fokus på at følge de obligatoriske regnskabsdimensioner.

Vi skal dog anbefale, at Cphbusiness forsat har øget fokus på konteringen i henhold til de skærpende krav og fokus på området, samt betydningen for årsregnskabet.

### Formål

Formålet er at vi som led i revisionen af årsregnskabet, i tillæg til de krav, som følger af revisionsbekendtgørelsen, at gennemføre en revision i henhold til "Revisionsinstruks vedrørende institutionernes anvendelse af obligatoriske regnskabsdimensioner" omfattende handlinger vedrørende de obligatoriske dimensioner for registrering af indtægter og omkostninger. Vores revision er udført ved test af de på institutionen tilrettelagte forretningsgange og kontroller for at efterleve kravene i UFM's konterings- og fordelingsvejledning samt ved stikprøvevis kontrol af registreringernes rigtighed på de enkelte dimensioner.

### Afgrænsning

Revisionen omfatter gennemgang af de af Cphbusiness tilrettelagte forretningsgange, processer og kontroller for at de obligatoriske regnskabsdimensioner anvendes, herunder at der er processer for implementeringen af den fælles kontoplan. Gennemgangen har ikke omfattet en vurdering af hvilken påvirkning på de forretningsmæssige beslutninger, der kan være truffet på baggrund af den foretagne registrering. Gennemgangen af konteringer er endvidere tilrettelagt ved analytiske handlinger og stikprøver.

### Omfang

Revisionen har blandt andet omfattet en vurdering af, hvorvidt:

- institutionen tilrettelagt og beskrevet forretningsgange for registrering på de 4 obligatoriske dimensioner i institutionens regnskabsinstruks.
- forretningsgangene som minimum indeholder processer for registrering på dimensionerne: art, virksomhedstype (delregnskab), sted og formål og processer for anvendelse af den model for formålsfordeling, som fremgår af UFM's konterings- og fordelingsvejledning kapitel 6.

- beskrivelsen i anvendt regnskabspraksis er fyldestgørende
- om der er tilrettelagt kontroller, der sikrer, at forretningsgangene følges herunder ledelsestilsyn.
- registreringerne på de fire obligatoriske dimensioner er sket efter ensartede principper fra år til år

### Observationer

Vi har ikke konstateret væsentlige mangler i Cphbusiness' tilrettelagte forretningsgange, processer og kontroller til opfyldelse af registrering efter UFM's fælles kontoplan og regnskabsdimensionerne og at disse bidrager til at de obligatoriske regnskabsdimensioner anvendes.

Cphbusiness har af UFM den 12. januar 2022 fået dispensation fra UFM vedrørende anvendelsen af den fælles kontoplan jævnfør beskrivelsen i anvendt regnskabspraksis, hvortil vi henviser.

Vi har dog observeret, at der ikke er nærmere beskrivelse af forretningsgange for registrering på de 4 obligatoriske dimensioner i Cphbusiness' regnskabsinstruks ud over en henvisning til de gældende retningslinjer. Vi skal anbefale, at der i regnskabsinstruksen tilføjes beskrivelse i henhold de gældende retningslinjer fra UFM.

Det er vores vurdering, at ledelsen har passende fokus på at følge de obligatoriske regnskabsdimensioner.

Vi har i forbindelse med vores stikprøvevis gennemgang konstateret, at omkostninger er korrekt konteret i henhold til konterings og fordelingsvejledningen under hensyn til dispensation fra UFM.

Vi skal anbefale, at Cphbusiness i 2022 har øget fokus på konteringen i henhold til de skærpende krav og fokus på området, samt betydningen for årsregnskabet, i lighed med UFM's betingelser anført i notat om dispensation.

Vores revision af de obligatoriske regnskabsdimensioner har ikke givet anledning til kritiske bemærkninger eller væsentlige bemærkninger/anbefalinger jf. Revisortjekliste punkt 4a.



## 5. Generelle it-kontroller

Baseret på vores revision af generelle it-kontroller er det vores opfattelse, at der ingen væsentlige mangler eller svagheder af betydning er for regnskabsaflæggelsen

Vi har som led i revisionen vurderet Cphbusiness it-risiko, herunder foretaget en indledende vurdering af de generelle it-kontroller, der er relevante i forbindelse med aflæggelsen af årsrapporten, og it-kontrollernes indvirkning på revisionsstrategien (administrativ IT).

Revisionen vil omfatte følgende udvalgte applikationer og disses underliggende it-processer og infrastruktur (driftssystemer og databaser):

- Navision Stat
- SIS
- SLS
- IMS FakturaFlow

På baggrund af gennemgangen er det vores vurdering, at der ikke er mangler eller svagheder i de generelle it-kontroller, der har væsentlig betydning for regnskabsaflæggelsen, men med en enkelt anbefaling.

### Vores opfattelse af Cphbusiness' generelle it-kontroller

Generelle it-kontroller er de kontroller, som ledelsen har etableret vedrørende institutionens væsentlige it-platforme, med henblik på at opnå en velkontrolleret og sikker it-anvendelse og dermed understøtte en pålidelig databehandling i it-baserede forretningsprocesser.

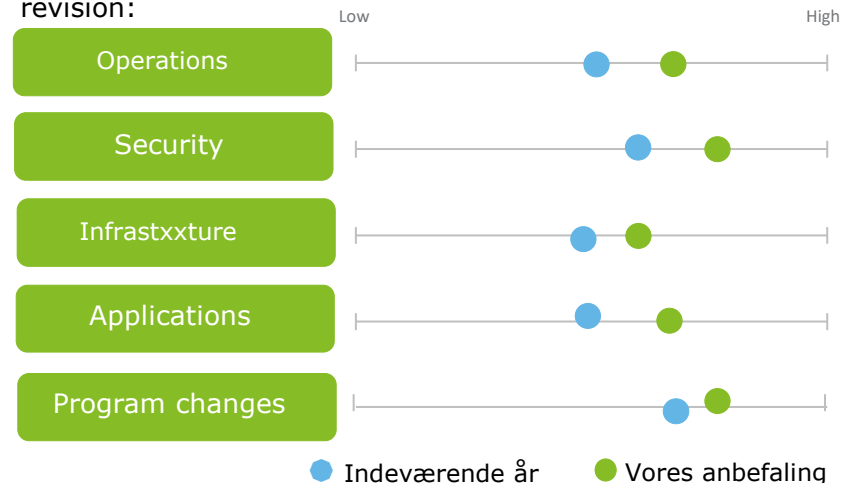
Som led i revisionen af Cphbusiness har vi gennemgået design, implementering og operationel effektivitet for udvalgte generelle it-kontroller relateret til brugeradministration, som vi vurderer relevante for at kunne aflægge en årsrapport, der giver et retvisende billede uden væsentlig fejlinformation, og som er i overensstemmelse med de lovgivningsmæssige krav. Vores revision har omfattet test af design og implementering og operationel effektivitet af udvalgte generelle it-kontroller vedrørende de dele af it-miljøet, Navision Stat, SLS og SIS. For så vidt angår esas henvises der til afsnit 1.1.

Den samlede revision baseres dels på relevante interne kontroller i institutionen, herunder både manuelle kontroller og kontroller, der automatisk udføres af de brugersystemer, institutionen anvender. Gennemgangen af de udvalgte generelle it-kontroller har ikke omfattet en vurdering af kontrol- og sikkerhedsniveauet i de enkelte brugersystemer, herunder automatiske kontroller i de administrative processer og logiske adgangsrettigheder til udførelse af forretningsaktiviteter i brugersystemerne.

De fleste af de generelle it-kontroller varetages af Økonomistyrelsen, som benytter eksterne serviceleverandører. Cphbusiness har for så vidt angår disse outsourcete områder, rekvireret ledelseserklæring fra Økonomistyrelsen. Vi har for 2021 modtaget en ledelseserklæring fra Økonomistyrelsen og Rigsrevisionen, som omfatter Navision Stat og SLS.

Ledelseserklæringen indeholder ingen væsentlige observationer.

Vurdering af jeres generelle it-kontroller, der indgår i vores revision:



### Kommentarer og anbefalinger

Vi har observeret mindre svagheder i kontrollen for periodisk review af brugeradgange, som kan styrkes ved at dokumentere de løbende gennemgange samt udvide gennemgangen til også at omfatte brugerrettigheder, for generelt at opnå en stærkere overbevisning om funktionsadskillelse.

Det er dog vores samlede vurdering, at institutionens it-miljø er tilrettelagt på betryggende vis og kan danne grundlag for et retvisende regnskab.

## 6. Andre forhold

Vi skal i forbindelse med vores forpligtelser efter de internationale revisionsstandarder redegøre for arten af andre leverede rådgivnings- og erklæringsydelser.

Vi bekræfter, at alle netværk i Deloitte er uafhængige af Cphbusiness, og vi vil bekræfte dette igen i vores revisionsprotokollat til årsregnskabet.

Vi bekræfter, at vi under revisionen har modtaget alle de oplysninger, vi har anmodet om.

Vi henviser til <https://www2.deloitte.com/dk/da/pages/audit/articles/Standardvilkar-og-betingelser-revision-koncern.html> om beskrivelse af revisionens formål, omfang og udførelse, revisors rapportering samt ansvarsfordelingen mellem bestyrelse, rektorat og revisor.

### Rådgivnings- og assistanceopgaver

Vi har siden afgivelsen af vores revisionsprotokollat af 12. april 2021 leveret følgende ydelser til Cphbusiness:

- Revisorerklæringer til Undervisningsministeriet vedrørende Åben uddannelse
- Revision og afgivelse af erklæringer på tilskudsregnskab
- Assistance vedrørende diverse regnskabsmæssige forhold
- Sparring vedrørende institutionernes anvendelse af obligatoriske regnskabsdimensioner og formålskontering

### Revisionens formål og omfang samt ansvarsfordeling

Revisionens formål, omfang og udførelse, revisors rapportering samt ansvarsfordelingen mv. er beskrevet i Deloitte's standardvilkår og -betingelser. Vores aftalebrev indeholder link til disse, og vi skal anbefale, at alle ledelsesmedlemmer gør sig bekendt med beskrivelsen af revisionens formål, omfang og udførelse, revisors rapportering samt ansvarsfordelingen mv.



## 7.Revisortjekliste til indarbejdelse i revisionsprotokollatet

Vi har i revisortjeklisten ikke anført anbefalinger til nogle områder i 2021

---

Institutionsnr.: 101608

Institutionens navn: Cphbusiness Academy

Regnskabsår: 2021

Revisortjeklisten udarbejdes til brug for Styrelsen for Institutioner og Uddannelsesstøttes kontrol af årsrapporter for Erhvervsakademier og Professionshøjskoler. Styrelsen anvender desuden tjeklisten i forbindelse med planlægningen af tilsyn samt til statistiske formål. Den egentlige kontrol baseres ikke på besvarelsen af tjeklisten, men på en gennemgang af årsrapporter og revisionsprotokollater. Tjeklisten besvarer spørgsmål af formel karakter.

Tjeklisten udfyldes af institutionsrevisor i tilknytning til revisionen af årsrapporten. Tjeklisten indarbejdes i revisionsprotokollatet til årsrapporten og indgår i den fortløbende paginering. Institutionens bestyrelse er ansvarlig for, at institutionen foretager elektronisk indberetning til Uddannelses- og Forskningsministeriet af revisors besvarelse af revisortjeklisten efter retningslinjer fastsat af ministeriet.

Besvarelsen af tjeklistens enkelte spørgsmål kan være baseret på stikprøvevise undersøgelser vedrørende de pågældende forhold, gennemgange af forretningsgange eller af mere overordnede vurderinger af forholdene. Revisionen udføres ikke med henblik på at afgive særskilte konklusioner om enkeltstående forhold i regnskabsaflæggelsen eller om forvaltningen, ligesom revisionen ikke udføres med særlig henblik på besvarelse af tjeklisten.

Revisors besvarelse af tjeklisten kan ikke træde i stedet for forbehold eller supplerende bemærkninger i revisionspåtegningen. Revisors besvarelse af tjeklisten kan ikke træde i stedet for revisors omtale i revisionsprotokollen af den udførte revision og konklusion vedrørende risikoområderne, jf. § 20 lovbekendtgørelse nr. 1287 af 20. november 2018 om godkendte revisorer og revisionsvirksomheder (revisorloven), Bekendtgørelse nr. 1291 af 12. december 2008 om revision og tilskudskontrol m.m. ved erhvervsakademier for videregående uddannelser, samt Standarderne for offentlig revision (SOR).

### **Oplysning om revisors påtegning på regnskabet:**

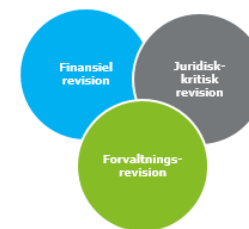
”Blank” påtegning X

Forbehold

Fremhævelse

Punkt	Revisortjekliste	Afsnit i protokollat	Kritiske bemærkninger	Væsentlige bemærkninger / anbefalinger	Ingen kritiske eller væsentlige bemærkninger / anbefalinger	Udskudt, jf. revisionsplanlægning	Ikke relevant
	Har revisionen givet anledning til kritiske bemærkninger eller væsentlige anbefalinger vedrørende:						
	<b>Overordnede kommentarer og risikofaktorer</b>						
1.	Opfølgning på bemærkninger og anbefalinger fra sidste års revisionsprotokollat				X		
2.	Forhold af væsentlig betydning for vurdering af årsregnskabet og/eller forvaltningen				X		
3.	Tilsynssager hos Rigsrevisionen, styrelsen mv.						X
	<b>Finansiell revision</b>						
4.	Forretningsgange og interne kontroller, dispositioner, registreringer og regnskabsaflæggelse	3.1			X		
4a	Særligt vedrørende den obligatoriske anvendelse af de fire dimensioner; art, formål, delregnskab og sted. - Er regnskabsinstruksen opdateret i forhold til konterings- og fordelingsvejledningen - Er registrering på de obligatoriske dimensioner sket i henhold til konterings- og fordelingsvejledningen. - Er anvendte fordelingsnøgler og -metoder vedrørende fordelte omkostninger beskrevet fyldestgørende i årsrapporten.	4.			X		
5.	Den generelle it-sikkerhed på det administrative område	5			X		
6.	Statstilskud	3.5			X		
7.	Løn	3.4			X		
8.	Andre væsentlige områder	1.1			X		
	<b>Juridisk-kritisk revision</b>						
9.	Juridisk-kritisk revision, generelt	Bilag 2					
10.	Gennemførelse af indkøb					X	
11.	Løn- og ansættelsesmæssige dispositioner	3.4					
12.	Gennemførelse af salg	3.2			X		
	<b>Forvaltningsrevision</b>						
13.	Forvaltningsrevision, generelt	Bilag 2			X		
14.	Aktivitets- og ressourcestyring	3.1			X		
15.	Mål- og resultatstyring, resultatløn				X		
16.	Mål- og resultatstyring, andre områder	3.2			X		
17.	Styring af offentligt indkøb					X	
18.	Budgetstyring af flerårige investeringsprojekter					X	

# Bilag 1 Samarbejde mellem Cphbusiness, Rigsrevisionen og Deloitte



Rigsrevisionen og ministeriet har med hjemmel i rigsrevisorlovens § 9, stk. 1, indgået aftale om interne revisioner ved professionshøjskoler (efterfølgende benævnt institutionsrevisor).

Vores arbejde som institutionsrevisorer tilrettelægges og udføres i henhold til internationale revisionsstandarder, § 9-aftalen, herunder standarder for offentlig revision. Arbejdet tilrettelægges med henblik på, at vi kan afgive en revisionspåtegning.

§ 9-aftalen har til formål at sikre, at Rigsrevisionen kan anvende institutionsrevisors revision af oplysninger med betydning for statsregnskabet. Aftalen giver endvidere Rigsrevisionen mulighed for at fastsætte krav til institutionsrevisor med hensyn til de områder, som institutionsrevisor erklærer sig om.

## Institutionsrevisors ansvar

Revisionen har ansvaret for at opnå høj grad af sikkerhed for, at regnskabet er uden væsentlig fejlinformation. For så vidt angår forvaltningsrevision og juridisk kritisk revision er det vores formål at opnå høj grad af sikkerhed for, at de i regnskabsåret udvalgte områder er uden væsentlige regelbrud eller manglende understøttelse af skyldige økonomiske hensyn.

Høj grad af sikkerhed er et højt niveau af sikkerhed, men er ikke en garanti for, at en revision udført i henhold til internationale revisionsstandarder og standarder for offentlig revision altid vil afdække væsentlig fejlinformation, såfremt dette skulle opstå.

## Ledelsens ansvar

Ledelsen har ansvaret for at udarbejde et årsregnskab, der giver et retvisende billede af Cphbusiness' aktiviteter i overensstemmelse med gældende love og regler, herunder regler om statens regnskabsvæsen.

Ledelsen har endvidere ansvaret for den interne kontrol, som ledelsen anser for nødvendig for at udarbejde et årsregnskab uden væsentlig fejlinformation, uanset om denne skyldes besvigelser eller fejl.

Ledelsen har desuden ansvaret for at forvalte Cphbusiness' midler i overensstemmelse med principperne for god offentlig forvaltning og økonomistyring samt, jf. lovgivning, at sikre, at der ikke træffes dispositioner, som bringer Cphbusiness' videreførelse i fare.

## Rigsrevisionens ansvar

Rigsrevisionen har ansvaret for den samlede revision i henhold til Rigsrevisorloven.

Rigsrevisionen har adgang til at foretage gennemgang af institutionsrevisors revisionsdokumentation med henblik på at foretage en vurdering af institutionsrevisors varetagelse af opgaveløsningen.

## Løbende samarbejde

Opgaveløsningen koordineres ved løbende møder mellem Cphbusiness og Deloitte i henhold til den aftalte årsplan.

Resultatet af den udførte revision rapporteres i revisionsprotokollater og management letters.

Rigsrevisionen modtager kopi af underskrevet årsrapport og revisionsprotokollater til deres gennemgang og dokumentation.

# Bilag 2 - Plan for juridisk-kritisk revision og forvaltningsrevision

## Rotationsplan

Revisionen af de pligtige plantemaer i henhold til SOR gennemføres efter en rotationsplan, således at de pligtige områder er dækket over aftaleperioden.

I forhold til rotationsplanen er følgende lovpligtige plantemaer udvalgt:

### Forvaltningsrevision

- Aktivitets- og ressourcestyring
- Mål- og resultatstyring

### Juridisk-kritisk revision:

- Løn- og ansættelsesmæssige dispositioner
- Indtægtsdækket virksomhed

Revisionen af de lovpligtige områder foretages i henhold til de opdaterede SOR- standarder version 2.0, som er offentliggjort i 2021. Betydningen af de opdaterede standarder for revisionen er en præcisering af de enkelte plantemaer samt en præcisering af væsentlighedsniveau i forhold til juridisk-kritisk og forvaltningsmæssige emner.

I henhold til standarderne skal vi angive en oversigt over, hvilke plantemaer vi har afsluttet de 4 foregående år, og om hvorvidt revisionen har givet anledning til væsentlige kritiske bemærkninger.

Revisionen har ikke givet anledning til væsentlige kritiske bemærkninger.

Relevante plantemaer	Finansiel værdi (væsentlighed)	Risiko for forvaltningsmangel/ Regelbrud	Plantemaer	Tidspunkt for gennemgang		
				Tidligere år**	2021	2022
Aktivitets- og ressourcestyring	Høj	Lav	Plantemaet vurderes væsentlig, da Cphbusiness skal sikre at aktiviteter og ressourcer tilpasses de faktiske behov. Herunder at det løbende tilstræbes at tilstræbe at tilpasse omkostningerne til det aktuelle aktivitetsniveau.	2020	X	X
Mål- og resultatstyring	Høj	Lav	Plantemaet vurderes væsentlig, da Cphbusiness skal sikre at der er fastsat mål for uddannelses-kvaliteten og opfølgning på de opnåede resultater på mål af høj væsentlighed.	2020	X	X
Styring af offentlige indkøb	Høj	Lav	Plantemaet vurderes væsentlig, da Cphbusiness er forpligtet til at sikre at indkøb sker i henhold til fastlagt indkøbspolitikker og strategier og der følges op på målsætninger for indkøbere og at udbudsloven samt andre relevante statslige regelsæt overholdes, i det omfang de er relevante for Cphbusiness.	2020	*	
Budgetstyring af flerårige investerings-projekter	Mellem	Høj	Plantemaet vurderes væsentlig i de år hvor Cphbusiness gennemfører væsentlige investeringsprojekter. Der vil være fokus på budgetudarbejdelsen og -opfølgningen, samt at det leverede produkt stemmer til kravspecifikation.			
Gennemførelse af indkøb	Høj	Lav	Plantema relateret til gennemførelse af indkøb vurderes væsentlig henset til væsentligheden af de indregnede omkostninger.	2020	*	
Løn- og ansættelsesmæssige dispositioner	Høj	Lav	Plantema relateret til løn og ansættelsesmæssige dispositioner vurderes væsentlig henset til væsentligheden af de indregnede omkostninger.	2020	X	X
Gennemførelse af salg (indtægtsdækket virksomhed)	Lav	Mellem	Plantemaet vurderes af begrænset omfang, der er dog risiko for manglende overholdelse af relevante regelsæt. Temaet udvælges grundet krav fra styrelsen.	2020	X	X

(x): Gennemgang af de overordnede processer

(\*): Opfølgning fra tidligere års revisionsbemærkninger

(\*\*): Vi er tiltrådt som revisorer i 2020 hvorfor årene 2017 – 2019 udeladt af oversigten.



## 8. Erklæring

---

Med henvisning til lovgivningen og bekendtgørelse nr. 1291 af 12. december 2008 om revision og tilskudskontrol m.m. ved erhvervsakademier for videregående uddannelser skal vi anføre:

- At vi opfylder lovgivningens habilitetskrav.
- At vi under vores revision har modtaget alle de oplysninger, vi har anmodet om.
- At vi ikke under vores revision er blevet bekendt med, at statstilskuddet ikke er anvendt i overensstemmelse med de givne vilkår.
- At vi ikke under vores revision er blevet bekendt med, at refusion og tilskudsgrundlaget ikke er opgjort i overensstemmelse med gældende regler.



# 9. Underskriftsside

## Revisionens underskrifter

---

**Deloitte Statsautoriseret Revisionspartnerselskab**

København, 5. april 2022

---

Lars Hillebrand  
statsautoriseret revisor

---

Christian Dahlstrøm  
statsautoriseret revisor





## 9. Underskriftsside (fortsat)

Fremlagt på bestyrelsesmødet den 5. april 2022

---

---

Ole Gram-Olsen  
rektor

---

Lars Brejnrod  
Ressourcedirektør

### Bestyrelse

---

Charlotte Lundblad  
Formand

---

Anne Knøs

---

Anja C. Jensen

---

Charlotte Hougaard

---

Randi Brinckmann Weinecke

---

Lars Bonde

---

Jes Damsted

---

Torben Schwabe

---

Annemette Kjærgaard

---

Charlotte Morell

---

Jan-Christian Haxthausen

---

Josefine Düring Reyes Jensen

---

Nicoline Ravn Grønbech



### **Om Deloitte**

Deloitte leverer ydelser indenfor revision, consulting, financial advisory, risikostyring, skat og dertil knyttede ydelser til både offentlige og private kunder i en lang række brancher. Deloitte betjener fire ud af fem virksomheder på listen over verdens største selskaber, Fortune Global 500®, gennem et globalt forbundet netværk af medlemsfirmaer i over 150 lande, der leverer kompetencer og viden i verdensklasse og service af høj kvalitet til at håndtere kundernes mest komplekse forretningsmæssige udfordringer. Vil du vide mere om, hvordan Deloitte omkring 312.000 medarbejdere gør en forskel, der betyder noget, så besøg os på Facebook, LinkedIn eller Twitter.

### **Deloitte Touche Tohmatsu Limited**

Deloitte er en betegnelse for en eller flere af Deloitte Touche Tohmatsu Limited ("DTTL"), dets netværk af medlemsfirmaer og deres tilknyttede virksomheder. DTTL (der også omtales som "Deloitte Global") og alle dets medlemsfirmaer udgør separate og uafhængige juridiske enheder. DTTL leverer ikke ydelser til kunderne. Vi henviser til [www.deloitte.com/about](http://www.deloitte.com/about) for nærmere oplysninger.