

Copenhagen Business Academy

Årsrapport 2018



INDHOLDSFORTEGNELSE

LEDELSESBERETNING	2
Institutionsoplysninger	2
Præsentation af Cphbusiness	4
Årets faglige resultater	7
Årets økonomiske resultat	10
Hoved- og nøgletal	13
Målrapportering	15
REGNSKAB	19
Anvendt regnskabspraksis	19
Resultatopgørelse 1. januar - 31. december 2018	22
Balance 31. december 2018	23
Pengestrømsopgørelse 1. januar - 31. december 2018	25
Noter	26
Særlige specifikationer	30
PÅTEGNINGER	32
Ledelsespåtegning	32
Den uafhængige revisors påtegning	34

LEDELSESBERETNING

INSTITUTIONSOPLYSNINGER

Institutionen

Copenhagen Business Academy
Landemærket 11
1119 København K
Tlf. 36 15 45 00
CVR-nummer: 3167 8021
Regnskabsår: 1.1.2018 - 31.12.2018
Hjemstedskommune: København

Bestyrelsen

Charlotte Lundblad - formand, Global HR Director, Insurance and Healthcare i DXC Technology -
udpeget af Dansk Erhverv

Anne Knøs, HR-chef Banking Denmark - udpeget af Finanssektorens Arbejdsgiverforening

Kim Simonsen, formand for HK Danmark - udpeget af HK Danmark

Charlotte Hougaard, landsformand for Forsikringsforbundet - udpeget af Fagbevægelsens

Hovedorganisation

Randi Brinckmann Wiencke, dekan på Københavns Professionshøjskole - udpeget af Københavns

Professionshøjskole

Lars Bonde, koncerndirektør i Tryg - udpeget ved selvsupplering

Jes Damsted, selvstændig - udpeget ved selvsupplering

Annemette Kjærgaard, prodekan på CBS - udpeget ved selvsupplering

Torben Schwabe, direktør i Lyngby Storcenter - udpeget ved selvsupplering

Charlotte Morell, studieadministrativ leder - medarbejderrepræsentant

Jan-Christian Haxthausen, lektor - medarbejderrepræsentant

Anine Kjølæk Sørensen - studenterrepræsentant

Samuel Brask Marosi - studenterrepræsentant

CPHBUSINESS ÅRSRAPPORT 2018

Daglig ledelse	Rektor Ole Gram-Olesen
Institutionens formål	<p>Copenhagen Business Academy har til formål at udbyde erhvervsakademiuddannelser samt efter- og videreuddannelser, der på et internationalt fagligt niveau imødekommer behovet for kvalificeret arbejdskraft i såvel den private som den offentlige sektor.</p> <p>Uddannelserne udbydes efter ministeriets nærmere bestemmelse og i overensstemmelse med den gældende lovgivning herom.</p>
Bankforbindelse	Danske Bank (SKB aftale)
Revision	<p>Statsautoriseret revisor Carsten Blicher PwC Milnersvej 43 3400 Hillerød</p> <p>Statsautoriseret revisor Kim Vorret PwC Hjalttesvej 16 7500 Holstebro</p>

PRÆSENTATION AF CPHBUSINESS

Copenhagen Business Academy – eller blot Cphbusiness – er en statslig, selvejende uddannelsesinstitution under Uddannelses- og Forskningsministeriet. Cphbusiness tilbyder danske og internationale videregående uddannelser op til professionsbachelor- og diplomniveau, som kan gennemføres på fuldtid eller deltid sideløbende med karrieren. Uddannelserne er forankret i seks programområder, som hver retter sig mod et felt i primært det private erhvervsliv:

- Salg og Markedsføring
- Service og Oplevelse
- Økonomi og Finans
- Laboratorie og Miljø
- Innovation og Teknologi
- Ledelse og Kommunikation

Som videregående uddannelsesinstitution er Cphbusiness såvel videnproducerende gennem praksis-baseret forskning og udvikling som videnomsættende gennem uddannelserne.

Strategi 2020 *Gør viden til værdi*

I foråret 2014 vedtog bestyrelsen strategien *Gør viden til værdi*, som sætter pejlemærkerne for den videre udvikling af Cphbusiness frem til år 2020. Strategien bygger på følgende dogme:

Cphbusiness ønsker at skabe størst mulig værdi for erhvervslivet og samfundet. Viden er grundlaget for vores faglighed og gode håndværk. Viden giver os substans og troværdighed. Men for os er viden ikke nok. Den skal gøres praktisk anvendelig for at skabe værdi.

Det gør vi i den måde, vi underviser på, indretter os på og samarbejder med erhvervslivet på. Det gør vores studerende, når de bliver ansat eller starter virksomhed. Det gør vi, når vores studerende og undervisere løser opgaver i tæt samarbejde med erhvervslivet. Eller når medarbejdere videreuddanner sig og på den måde tilfører ny værdi til deres virksomhed.

At gøre viden til værdi er det, vi tror på, og det vi opfordrer studerende, medarbejdere og dansk erhvervsliv til.

I strategiens udmøntning lægges følgende værdier til grund for organisationens fokus:

- Værdien i at uddanne dem, der er brug for
- *fra optag til beskæftigelse*
- Værdien i at gøre det, man brænder for
- *de rette studerende*
- Værdien af at få en god idé
- *innovation på alle områder*
- Værdien i at se længere end Valby bakke
- *internationale på alle områder*
- Værdien af at udvikle sig
- *integreret læringsmiljø*
- Værdien af at andre taler godt om os
- *ambassadører og loyalitet*
- Værdien af godt håndværk
- *kvalitet*

Gør viden til værdi ligger til grund for det ledelsesgrundlag, som vedtages af bestyrelsen forud for det kommende kalenderår, og som består af årets udviklingsprogram, uddannelsesprogram og budget. Ledelsesgrundlaget indgår i årshjulet for bestyrelsens arbejde, og strategien er til vurdering årligt på bestyrelsens strategiseminar.

Strategiens fremdrift dokumenteres af den årlige afrapportering af strategisk rammekontrakt med ministeren, som indgår i årsrapporterne. Udvalgte indikatorer indgår desuden i rektors resultatlønskontrakt og i øvrige resultatlønskontrakter for organisationens ledere.

Desuden dokumenteres strategiens fremdrift af kvalitetssikringssystemet og de kvalitetsnøgletal, som lægges til grund for den årlige kvalitetsrapportering til bestyrelsen.

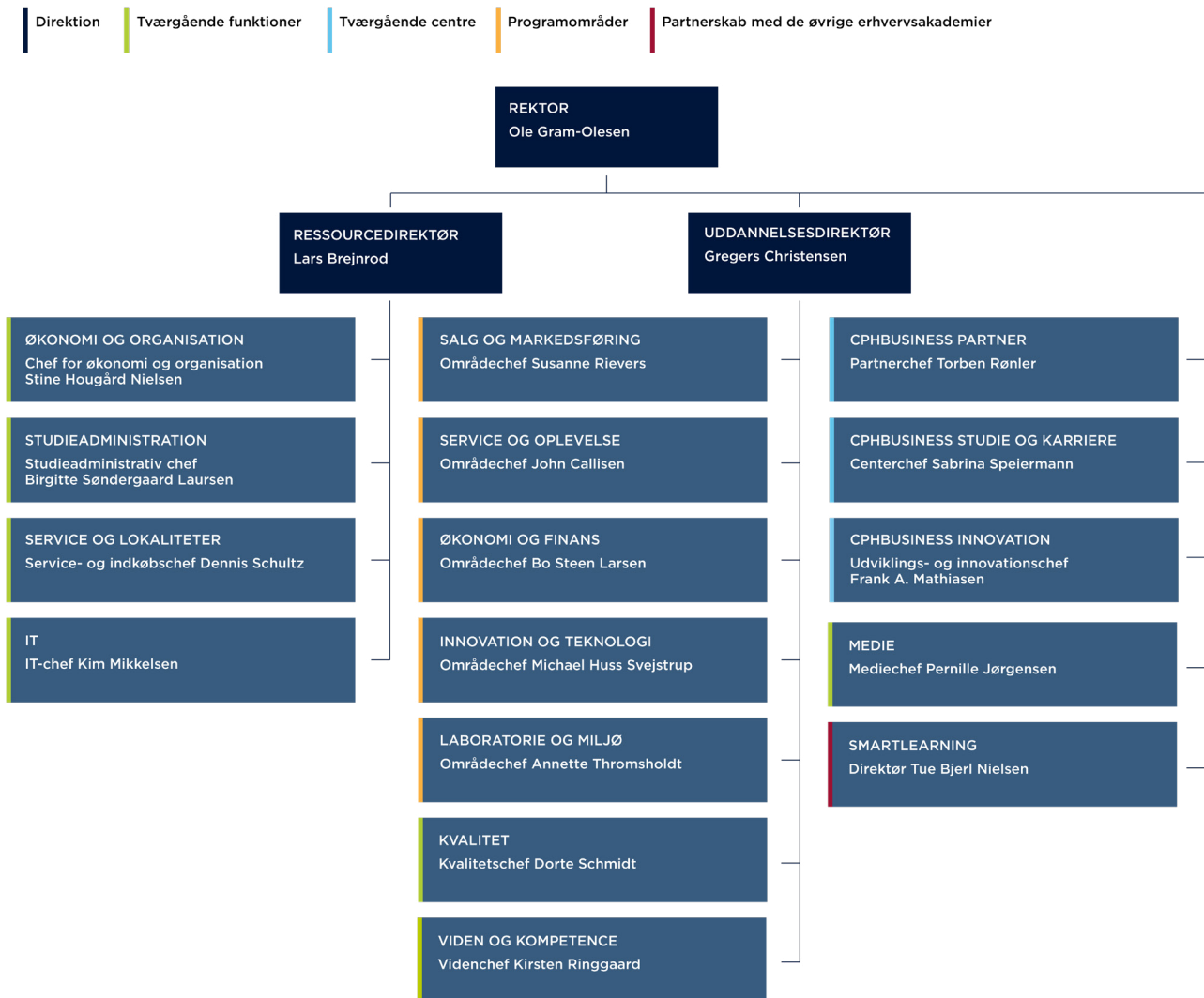
Organisationen

Organisationen er fuldt udbygget, og ved udgangen af 2018 beskæftigede Cphbusiness medarbejdere svarende til i alt 448 årsværk.

Der er etableret underviserteams på alle programområder, og med formulering af strategiske guidelines er rammerne sat for organisationens videre udvikling. I 2018 blev de to programområder Innovation og Entreprenørskab samt IT og Multimedie sammenlagt til et med det nye navn Innovation og Teknologi. Desuden blev Cphbusiness Partner reorganiseret for at skabe det rette fundament for vækst på efter- og videreuddannelsesområdet.

CPHBUSINESS ÅRSRAPPORT 2018

Tabel 1 Organisationens opbygning pr. 01.01.2019



Medarbejdere

Ved udgangen af 2018 fordelte Cphbusiness' medarbejdere sig således:

Tabel 2 Årsværk fordelt på funktioner

Medarbejdermix	Antal	Andel i pct.
Direktion	3	1%
Programområder	273	61%
Tværgående centre	79	18%
Tværgående funktioner	93	20%
Medarbejdere i alt	448	100%

Cphbusiness Students

Cphbusiness Students er Cphbusiness' studenterorganisation, der omfatter alle studerende. Organisationen arbejder for at skabe et værdifuldt studiemiljø både fagligt og socialt, og visionen er, at Cphbusiness skal være det bedste sted at tage en videregående uddannelse.

Antallet af følgere på studenterorganisationens Facebookside er steget fra ca. 6.000 primo 2018 til 6.224 primo 2019. Ligeledes er Instagramprofilens følgere steget fra ca. 800 til ca. 900 primo 2019.

Studenterorganisationen eksekverede 51 events i løbet af 2018, herunder introbarer, fredagsbarer, morgenkaffevelkomst, infomøder om studenterorganisationen, konferencer for de frivillige og "Fælles i Fælled" samt deltog aktivt i de tværgående introduktioner for nye studerende.

Cphbusiness Alumni

Cphbusiness Alumni blev etableret juni 2016 og tæller ved udgangen af 2018 1.632 alumner. Cphbusiness Alumni er et netværk for både alumner og nuværende Cphbusiness studerende, hvis formål er at bidrage til en positiv karriereudvikling for den enkelte gennem faglige aktiviteter og sparring. I løbet af 2018 blev der afholdt 5 events med sigte på jobsøgning, karriereudvikling og

personlig udvikling. Samtlige events var velbesøgte. I 2018 har der været mere end 500 alumner og studerende tilmeldt de forskellige arrangementer. Det største arrangement havde Jesper Buch som oplægsholder, og 200 deltagere. Samtlige events har haft over 90% tilfredse deltagere. Derudover udsendte Cphbusiness Alumni 7 nyhedsbreve til alle i netværket i 2018. Nyhedsbrevens indhold bestod bl.a. af seks faglige artikler og seks alumnens karrierehistorier. Alumne-netværket har et Advisory Board tilknyttet, bestående af alumner som i 2018 er mødtes til et enkelt sparringsmøde. Cphbusiness Alumni har i 2018 også gennemført 3 karriereundersøgelser målrettet hhv. sportsmanagement, logistikøkonomer og serviceøkonomer. Dimittenderne på de nævnte uddannelser er 4 måneder efter endt uddannelse blevet bedt om at deltage i en undersøgelse, der har til formål at afdække deres tilknytning til arbejdsmarkedet kort efter endt uddannelse.

Lokaliteter

Cphbusiness er placeret i Region Hovedstaden med lokaliteter i København, Lyngby, Hillerød og Rønne. Bortset fra lokationen i Hillerød, der er ejet af Cphbusiness, er lokationerne lejemål med varierende udløbsår. Lejemålet i Landemærket udløber i 2028. Lejemålet i Lyngby er det korteste med en løbetid indtil 2021.

Tabel 3 Kapacitet i kvadratmeter

Afdeling og adresse	Areal i m ²
Cphbusiness Nørrebro (Blågårdsgade 23B)	4.791
Cphbusiness City (Landemærket 11)	5.915
Cphbusiness Lyngby (Nørgaardsvej 30 + 24)	5.267
Cphbusiness Hillerød (Peder Oxes Allé 2)	1.789
Cphbusiness Søerne (Nansensgade 19)	8.614
Bornholm (Snorrebakken 66)	296
I alt	26.672

ÅRETS FAGLIGE RESULTATER

Optaget af studerende på fuldtidsuddannelserne i 2018 steg med 1%, mens antal STÅ på deltidsuddannelserne blev holdt stabilt, med en aktivitet på 1077.

Undervisningsaktiviteterne (STÅ) er stort set uændret med forskydninger som vist i tabel 4.

Cphbusiness startede i henholdsvis 2015 og 2016 udbud af serviceøkonom og finansøkonom som blended learning på Bornholm. Cphbusiness fik i sommeren 2018 som led i regeringens udmøntning af uddannelsesstationer yderligere to uddannelser på Bornholm, hhv. datamatikeruddannelsen og professionsbacheloruddannelsen i innovation og entrepreneurship.

Tabel 4 STÅ-produktion fordelt på programområder

Programområde:		2018	2017	2016	2015	2014
Innovation og Entreprenørskab	Fuldtid	254	225	108	102	88
	Deltid	72	54	58	60	40
	I alt	326	279	166	162	128
IT og Multimedie	Fuldtid	414	447	453	467	433
	Deltid	94	96	107	86	53
	I alt	508	543	560	553	486
Laboratorie og Miljø	Fuldtid	169	146	144	126	115
	Deltid	7	2	-	-	-
	I alt	176	148			
Ledelse og Kommunikation	Deltid	393	376	403	378	416
Salg og Markedsføring	Fuldtid	1.646	1.695	1.656	1.570	1.537
	Deltid	211	227	174	181	236
	I alt	1.857	1.922	1.830	1.751	1.773
Service og Oplevelse	Fuldtid	876	938	970	947	836
	Deltid	8	13	15	15	15
	I alt	884	951	985	962	851
Økonomi og Finans	Fuldtid	1.366	1.250	1.124	973	850
	Deltid	292	306	304	317	359
	I alt	1.658	1.556	1.427	1.290	1.209
Fuldtidsuddannelser i alt		4.725	4.701	4.454	4.184	3.859
Deltidsuddannelser i alt*		1.077	1.074	1.062	1.037	1.119
Indtægtsdækket virksomhed		50	27	30	32	39
Cphbusiness i alt		5.852	5.802	5.546	5.253	5.017

*) Foruden de indberettede tal har der i 2014 været ca. 120 ÅE og i 2015 ca. 30 ÅE på 'fagspecifikke kurser', som ikke er indberettet.

Der har derudover også været en række mindre aktiviteter i form af forstudier, der har haft til formål at afdække basis for et længerevarende projekt.

Blandt de strategiske FoU-projekter findes bl.a.: Retail Reinvented, Den finansielle sektor under forandring (Nordic Finance), Ledelse af unge fase 2 og Miljønetværk Nordsjælland.

Dertil kommer de områdespecifikke FoU-projekter, hvor emnet for FoU-projektet er identificeret igennem analyser af uddannelsernes videngrundlag. Blandt de nye områdespecifikke FoU-projekter kan blandt andet nævnes: Fra Plast til Mikroplast og Fremtidens Spedition, for blot at nævne nogle. 2018 var således det første år, hvor der er egentlige områdespecifikke FoU-projekter i gang på alle områder i Cphbusiness, og det markerer dermed også at, Vidensløjfen er fuldt implementeret i forhold til FoU-arbejdet.

Der har i 2018 under de uddannelsesspecifikke FoU-projekter desuden været et særligt fokus på det digitale og e-handel, bl.a. igennem projekter som Digital Købsadfærd, Fremtidens E-handel & Specialhandel og Digitalisering af små og mellemstore virksomheder-SMV's- salgsfunktion. Dette særlige fokus afspejler naturligvis den stigende vækst inden for disse områder i erhvervene. Men samtidig bidrager disse aktiviteter også til at understøtte det kommende udbud af professionsbacheloruddannelsen i e-handel, og projekterne forventes at kunne bidrage med relevant og opdateret viden inden for dette område.

Videnarbejdet

Uddannelserne har arbejdet intensivt og målrettet med at implementere de justerede processer i vidensløjfen i forbindelse med genakkrediteringsprocessen, således at det sikres, at den enkelte uddannelse bygger på den nyeste viden fra forskningsmiljøer, beskæftigelsesområder og udviklingsmiljøer. Alle uddannelsesudbud har udarbejdet analyser af videngrundlag for 2018. Analyserne identificerer udfordringer og udviklingsmuligheder i forhold til den enkelte uddannelses videngrundlag og herunder de faglige kompetencer blandt de tilknyttede adjunkter og lektorer. Derudover er der gjort positive erfaringer med organiseringen af videnarbejdet i såkaldte videngrupper.

Videnarbejdet understøttes af lektorprogrammet, hvor 28 undervisere modtog en positiv lektorbedømmelse i 2018.

Kompetenceudviklingsforløbet Rollen som videnmedarbejder som er en obligatorisk del af lektorprogrammet, har medvirket til at udvikle og tydeliggøre videnarbejdet som en fast bestanddel af hverdagen for adjunkter og lektorer.

Dimensionering

I efteråret 2016 blev erhvervsakademierne fra politisk side opfordret til at reducere optaget i 2017. Dimensioneringen er fastholdt fra politisk side i 2018.

Cphbusiness' optag var også i 2018 underlagt dimensionering efter den generelle, ledighedsbaserede dimensioneringsmodel på datamatikeruddannelsen, multimediedesigneruddannelsen og laborantuddannelsen, som blev udmeldt i 2016/2017, samt på professionsbacheloruddannelserne i webudvikling, international handel og markedsføring, international hospitality management og sportsmanagement, som blev udmeldt i 2017.

Porteføljen i 2018 var desuden underlagt dimensionering af internationale hold, der blandt andet betød, at optaget på de internationale hold på datamatikeruddannelsen og multimediedesigneruddannelsen er stoppet. Tilsvarende blev der generelt ændret i balancen af danske og internationale studerende, således at der blev optaget flere danske studerende og tilsvarende færre udenlandske studerende.

Kommunikation

Cphbusiness' eksterne kommunikation er i overvejende grad digital og sker gennem sociale medier og digitale kampagner. Både trafikken på de sociale medier og responsen på kampagner stiger støt, og i 2018 genererede digitale rekrutteringskampagner 310.415 klik til cphbusiness.dk.

I december 2018 gennemførte Cphbusiness en brugerundersøgelse på hjemmesiden for tredje gang. Undersøgelsen viser markant fremgang på flere vigtige områder i forhold til de to tidligere undersøgelser, blandt andet inden for navigation, overskuelighed, troværdighed og sprog.

Samlet set vurderer 91% af vores brugere, at hjemmesiden er god eller meget god - mod 75% i 2016. I perioden fra 2016 til 2018 er især tilmeldingsmodulet og oversigten over hold på efter- og videreuddannelse blevet opgraderet, hvilket sandsynligvis er en af årsagerne til fremgangen.

Kvalitet

Cphbusiness var i 2017 gennem en institutionsakkreditering og modtog juni 2018 Akkrediteringsrådets afgørelsesbrev sammen med en rapport med akkrediteringspanelets vurdering.

Akkrediteringspanelet vurderer, at Cphbusiness' kvalitetssikringssystem generelt er velfungerende, men udpeger områder, som Cphbusiness skal følge op på i det kommende år. Cphbusiness har således fået en betinget positiv akkreditering og er påbegyndt en genakkrediteringsproces, der skal være gennemført inden juni 2020.

Det er vurderingen, at Cphbusiness har etableret et kvalitetssikringssystem, som understøtter et godt informationsflow i organisationen, som har en tydelig ledelsesforankring og klar ansvarsfordeling på ledelsesniveau, og som inden for langt de fleste områder er velfungerende. Panelet finder dog, at der er enkelte områder, hvor kvalitetssikringssystemet endnu ikke er velfungerende i praksis. Det gælder først og fremmest kvalitetssikringen af uddannelsernes videngrundlag, hvor panelet finder, at procedurerne på visse områder er utilstrækkelige, og hvor der ses problemer med kvalitetssikringsarbejdet i praksis. Panelet finder også, at der er eksempler på, at praksis med hensyn til håndtering af kvalitetsproblemer gennem uddannelsesrapporter endnu ikke er velfungerende inden for alle områder. Endelig har panelet fundet, at der er enkelte områder, hvor processer og procedurer for kvalitetssikring af studerendes praktikforløb ikke er tilstrækkeligt velfungerende i praksis. Der er endvidere enkelte udbud, hvor teamstrukturen ligeledes ikke er velfungerende i praksis.

Cphbusiness har i henholdsvis oktober 2017 og februar 2018 søgt om og fået godkendt prækvalificering af udbud af en ny professionsbacheloruddannelser (top-up) i e-handel og en ny diplomuddannelsen i vurdering.

Da Cphbusiness er under institutionsakkreditering skal udbuddene akkrediteres, og der er således efterfølgende indsendt ansøgning om akkreditering af det nye udbud i e-handel i maj 2018. Denne blev positivt akkrediteret og udbydes fra sommeren 2019.

Ansøgning om nyt udbud af diplomuddannelsen i vurdering er indsendt til akkrediteringsinstitutionen i oktober 2018, Cphbusiness forventer at modtage svar på ansøgningen om diplomuddannelsen i vurdering ultimo april 2019.

Cphbusiness har desuden fået to nye retninger under den merkantile diplom, der udbydes fra sommeren 2018. Det drejer sig om diplom i kommunikation og diplom i finansiel rådgivning.

Bedre og billigere uddannelse

I 2016 initierede Cphbusiness indsatsen Bedre og billigere uddannelse med det sigte at fastholde ambitionen om høj kvalitet og højt læringsudbytte i uddannelserne og samtidig imødegå det vilkår, at tilskudssatserne reduceres med årligt 2%. Denne indsats bygger på en tilrettelæggelse af det enkelte uddannelsesforløb med afsæt i konkrete opgave og projekter med mulighed for, at uddannelserne i stadig større omfang kan understøttes af digital læring med en pædagogisk tilgang, som øger værdien af den digitale læring. Indsatsen lægges også til grund for de regionale uddannelsesleverancer på Bornholm og i Hillerød.

De pædagogiske- og digitale indsatser understøttes løbende af Cphbusiness' Learning Lab.

I regi af sektorssamarbejdet SmartLearning har Cphbusiness siden 2017 deltaget i det nationale udviklingsprojekt Kvalitet og relevans i undervisningen i det 21. århundrede. Projektet understøtter digital læring på serviceøkonomuddannelsen og på finansøkonomuddannelsen ligesom projektet har fokus på at øge værdien af regionale uddannelsesleverancer.

Ny sektorstrategi

I efteråret 2017 udarbejdede erhvervsakademierne en ny fælles sektorstrategi for årene 2018-2020. Denne strategi har fem temaer, der sætter sektorsamarbejdet i fokus på områderne Overgang til beskæftigelse, Efter- og videreuddannelse, Forskning og udvikling, Digitalisering og Positionering.

Sektorstrategien er i 2018 udmøntet i handleplaner for de enkelte temaer, som angiver de initiativer, der er taget i 2018 og de kommende år. Sektorstrategien skal i sammenhæng med det enkelte erhvervsakademis strategiske positionering bidrage til en væsentligt stærkere strategisk position for sektoren som helhed.

ÅRETS ØKONOMISKE RESULTAT

Samlet vurdering af resultatet

For 2018 viser årets økonomiske resultat et underskud på 5,7 mio. kr. Cphbusiness har i 2018 modtaget 11,2 mio. kr. i tilskud til udvikling og evidensbaseret af uddannelserne fra Uddannelses- og Forskningsministeriet. Forbruget udgør i 2018 12,2 mio. kr., og vi har i 2018 forbrugt 1,0 mio. kr. af uforbrugte midler fra tidligere års bevilling. Dermed viser resultatet af driften et underskud på 4,7 mio. kr.

Indtægter

De samlede indtægter i 2018 udgjorde 372 mio. kr. og er i forhold til 2017 steget med 12,1 mio. kr., hvilket kan henføres til en stigning i tilskudene samt stigende indtægter fra undervisning på e-learning og salg af kurser til tredjepart.

Indtægter fra statstilskud er steget i alt 9,8 mio. kr., mens indtægter fra deltagerbetaling og andre indtægter er steget 2,3 mio. kr.

I 2018 er der modtaget et engangstilskud til etablering af uddannelsesstation Bornholm på 5,0 mio. kr. Derudover er der modtaget et driftstilskud på 1,0 mio. kr. På deltid er der en stigning i taxameterindtægt på 1,1 mio. kr. På fuldtidsområdet er der en aktivitetsfremgang på 1%, hvilket på grund af den årlige takstreduktion på 2%, som blev introduceret i forbindelse med finansloven for 2016, bevirker, at indtægter fra undervisningstaxameter ikke stiger proportionalt, men stiger med 0,7 mio. kr. på fuldtidsområdet.

De samlede indtægter på e-learning-undervisning gennem sektorens Smartlearningsamarbejde er steget med 2,2 mio. kr. fra 2017 til 2018. Det svarer til en stigning på 14%. På de almindelige deltidsuddannelser er der en merindtægt på 1,1 mio. i taxametertilskud til undervisning, hvilket er 11% mere end sidste år.

Omkostninger

Undervisnings gennemførelse

De samlede udgifter til undervisnings gennemførelse er steget med 10,8 mio. kr. i 2018 sammenlignet med 2017. Lønudgifterne er steget med 8,5 mio. kr., hvilket svarer til en stigning på 5%. Stigningen henføres den stigende aktivitet i 2018 samt de lovpligtige overenskomstsmæssige lønstigninger efter vedtagelsen af OK2018. Øvrige udgifter til undervisnings gennemførelse er ligeledes steget med 1,2 mio. kr. på fuldtidsområdet og 1,1 mio. kr. på deltidsområdet, hvilket i alt svarer til en stigning på 5%.

Markedsføring

Udgifterne til markedsføring er uændret 7,1 mio. kr., når man sammenligner 2018 med 2017.

Ledelse og administration

Udgifterne til ledelse og administration er sammenlagt steget med 4,6 mio. kr., hvilke er en stigning på 9%. Stigningen skyldes udgifter til etablering af uddannelsesstation Bornholm og centralisering af studieadministrative opgaver, som tidligere blev udført som en del af uddannelsernes gennemførelse.

Lønudgifter er i alt steget med 3,3 mio. kr. i 2018 sammenlignet med 2017, mens øvrige omkostninger er steget med ca. 1,3 mio. kr.

Bygningsdrift

Udgifterne til bygningsdrift er fra 2017 til 2018 steget med 0,4 mio. kr., hvilket svarer til en stigning på 0,6%. Lønudgifterne er steget med 0,6 mio. kr., mens huslejeudgifter og andre udgifter til bygningsdrift i 2018 er faldet 0,2 mio. kr. sammenlignet med 2017.

CPHBUSINESS ÅRSRAPPORT 2018

Særlige tilskud

Udgiften til særlige tilskud er en del af de tildelte stipendier, erhvervsakademiet giver til udenlandske studerende, samt udgifter til specialpædagogiske foranstaltninger. Begge udgiftsområder er finansieret af modsvarende statslige bevillinger, der indgår på erhvervsakademiets indtægtsside.

Forsknings- og Udviklingsaktiviteter

Cphbusiness har i 2018 modtaget 11,2 mio. kr. i tilskud til udvikling og evidensbaseret af uddannelserne fra Uddannelses- og Forskningsministeriet, og forbruget i 2018 er 12,2 mio. kr. Dermed har vi i 2018 forbrugt 1,0 mio. kr. af uforbrugte midler fra tidligere år. Med udgangen af 2018 henstår der således 1,9 mio. kr. i uforbrugte midler, som planlægges anvendt i perioden frem til udgangen af 2021.

Finansielle indtægter og udgifter

Udgifter og indtægter til finansielle omkostninger er faldet med 0,5 mio. kr. i forhold til året før, hvor Cphbusiness stadig havde en beholdning af værdipapirer. De indtægter og udgifter, der har været i 2018, er alene indtægter fra renter af indestående i bank samt udgifter til betaling af rykkergebyrer.

Lønforbrug

Antallet af årsværk inklusiv ansatte på sociale vilkår er gået fra 448,7 i 2017 til 448,1 i 2018. De samlede udgifter til løn er i 2018 245,7 mio. kr. mod 233,6 mio. kr. i 2017. Stigning på 5% i lønudgifter ved uændret årsværk henføres til de overenskomstmæssigt aftalte lønstigninger fra OK2018 og hensættelser til løn foretaget ultimo 2018 til afskedigede medarbejdere med fritstillingsperiode, der rækker ind i 2019.

Afskrivninger

Afskrivningerne udgjorde i 2018 6,3 mio. kr., mod 6,5 mio. kr. i 2017. Faldet i afskrivningerne hænger sammen med, at en del af de aktiveringer, der blev foretaget ved udspaltningen i august 2012, er blevet færdigafskrevet i 2018.

Hensættelser

Ved udgangen af 2018 er der foretaget hensættelser for i alt 12,9 mio. kr. Der er tale om hensættelser til istandsættelse af vores lejemål ved fraflytning.

Øvrige forhold

Cphbusiness har i 2018 afskrevet et tilgodehavende hos Niels Brock på 1,5 mio. kr. Afskrivningen sker efter aftale med Uddannelses- og Forskningsministeriet.

Forventninger til 2019

Cphbusiness budgetterer i 2019 med et overskud på 0,7 mio. kr. Driften er budgetteret med et overskud på 0,8 mio. kr., mens forsknings- og udviklingsaktiviteterne budgetteres med et underskud på 0,1 mio. kr.

Budgettet er baseret på en STÅ-produktion på 4.757 i 2019 for fuldtidsuddannelserne, mens der for deltidsuddannelserne er budgetteret med et aktivitetsniveau på 1.240 STÅ.

Administrationsprocent

Administrationsprocenten angiver omkostninger til ledelse og administration i forhold til institutionens samlede omsætning.

Table 5 Administrationsprocent

	2018	2017	2016	2015
Administrationsprocent	14,7%	14,0%	16,3%	15,7%

CPHBUSINESS ÅRSRAPPORT 2018

Tabel 6 Resultat 2014-2018

Forbrug af Frascati-midlerne udbetalt af styrelsen, mio. kr.	2014	2015	2016	2017	2018
Modtaget tilskud fra UFM	10,7	10,7	10,8	11,0	11,2
Forbrug af tilskud fra UFM	7,0	12,8	16,8	12,9	12,2
Akkumuleret resultat	12,9	10,8	4,8	2,9	1,9

I ovenstående tabel vises det akkumulerede resultat for forskning og udvikling i perioden 2014 til 2018.

Tabel 7 Resultatindikatorer for effektiv ressourceudnyttelse

	2016	2017	2018	2021	2016	2017	2018
Effektiv ressourceudnyttelse	Real	Real	Real	Mål	Indeks	Indeks	Indeks
Produktivetsgrad - medarbejderkapacitet	13,0	12,9	13,1	14,0	100	99	101
Produktivetsgrad - lokalekapacitet	21,5	22,1	21,9	24,0	100	103	102
Udviklingsgrad	4,1	4,4	5,7	6,0	100	106	139
Overskudsgrad	0,6	-0,7	-1,5	1,0	100	n/a	n/a

I ovenstående tabel vises resultatindikatorer for effektiv ressourceudnyttelse, som indgår i Cphbusiness ledelses- og udviklingsprogram.

Produktivetsgraden målt på medarbejderkapacitet, som er antal af STÅ i året divideret med antal medarbejderårsværk, er 13,1 i 2018, hvilket er lidt mere end i 2017.

Produktivetsgrad målt på lokalekapacitet, som er antal m2 divideret med STÅ x 100, er 21,9 i 2018 hvilket er mindre end i 2017, hvor det tilsvarende mål var 22,1. Årsagen til faldet er, at der indgæet et nyt lejemål til Uddannelsesstation Bornholm.

Udviklingsgraden er 5,7 og er steget til indeks 139 i forhold til basisår, som er 2016. Udviklingsgraden er et mål for, hvor stor en andel, som det årlige udviklingsprogram, eksternt og internt finansieret, udgør i forhold til den samlede omsætning. Det er første år dette mål opgøres i årsrapporten og der stadig nogen usikkerhed omkring opgørelsesmetoden.

Det vurderes, at de planlagte mål for en effektiv ressourceudnyttelse, herunder overskudsgraden, som i 2018 er -1,5 kræver en indsats, men at det er realistisk, at de kan nås i 2021.

CPHBUSINESS ÅRSRAPPORT 2018

HOVED- OG NØGLETAL

Resultatoppgørelse i mio. kr.:	2018	2017	2016	2015	2014
Omsætning	372,2	360,0	347,3	328,3	326,8
Driftsomkostninger	-377,9	-362,6	-345,2	-315,3	-305,2
Resultat før finansielle og ekstraordinære poster	-5,7	-2,6	2,1	13,0	21,6
Finansielle poster	0,0	0,1	0,8	-1,2	-0,7
Resultat før ekstraordinære poster	-5,7	-2,5	2,9	11,8	20,9
ÅRETS RESULTAT	-5,7	-2,5	2,9	11,8	20,9

Balance i mio. kr.:	2018	2017	2016	2015	2014
Anlægsaktiver	63,9	66,9	69,3	71,3	77,4
Omsætningsaktiver	111,3	120,2	132,9	129,1	106,0
Balancesum	175,2	187,0	202,2	200,4	183,4
Egenkapital	64,9	70,6	73,1	70,2	58,4
Hensatte forpligtelser	12,9	10,9	8,8	6,4	4,1
Langfristet gæld	0,0	12,7	27,8	27,8	28,6
Kortfristet gæld	97,5	92,9	92,5	96,0	92,3

Pengestrømme i mio. kr.:	2018	2017	2016	2015	2014
<i>Pengestrømme fra:</i>					
Driftsaktivitet	0,5	11,4	-0,6	30,2	6,5
Investeringsaktivitet	-3,4	-3,8	-4,6	-1,0	-23,7
Finansieringsaktivitet	-12,6	-14,0	0,0	-1,0	29,0
Årets forskydning i likvider	-15,5	-6,6	-5,2	28,2	11,4

Regnskabsmæssige nøgletal i procent	2018	2017	2016	2015	2014
Overskudsgrad	-1,5	-0,7	0,6	4,0	6,6
Likviditetsgrad	114,1	129,4	143,6	134,5	114,9
Soliditetsgrad	37,0	37,8	36,1	35,0	31,8
Finansieringsgrad	0,0	31,9	63,1	59,7	54,6

CPHBUSINESS ÅRSRAPPORT 2018

Studieaktivitet - ordinære videregående uddannelser		2018	2017	2016	2015	2014
Erhvervsakademiuddannelser	Teori-STÅ	2.914	2.901	2.919	2.872	2.612
	Praktik-STÅ	432	444	412	367	356
Professionsbacheloruddannelser	Teori-STÅ	1.159	1.184	976	803	764
	Praktik-STÅ	220	172	147	143	128
Studenterårsværk i alt		4.725	4.701	4.454	4.184	3.859

Studieaktivitet - åben uddannelse		2018	2017	2016	2015	2014
Åben uddannelse i alt		1.077	1.074	1.062	1.037	1.119

Studieaktivitet - øvrige uddannelser		2018	2017	2016	2015	2014
Øvrige uddannelser i alt		50	27	30	32	39

Studieaktivitet i alt		2018	2017	2016	2015	2014
Studieaktivitet i alt		5.852	5.802	5.546	5.253	5.018

Studieaktivitet - indtægtsdækket virksomhed (omsætning, t.kr.)		2018	2017	2016	2015	2014
Omsætning i alt		3.181	3.408	3.248	3.423	4.664

Antal dimittender		2018	2017	2016	2015	2014
Erhvervsakademiuddannelser		1.494	1.507	1.418	1.290	1.175
Professionsbacheloruddannelser		711	599	501	526	439
Dimittender i alt		2.205	2.106	1.919	1.816	1.614

MÅLRAPPORTERING

Udviklingsprogram

Hvert år i november vedtager bestyrelsen et ledelsesgrundlag for det kommende år. Ledelsesgrundlaget består af årets udviklingsprogram, der kort præsenterer de strategiske mål og indsatser, som skal sikre fremdrift i udviklingen af institutionen og dens ydelser jf. Institutionsstrategien Gør viden til værdi. Udviklingsprogrammet er overordnet struktureret i fokusområderne uddannelseskvalitet og læringsudbytte, relevans og kompetencebehov samt effektiv ressourceudnyttelse med tilhørende resultatindikatorer.

Ledelsesgrundlaget består også af et uddannelsesprogram, som angiver det planlagte udbud og aktivitetsniveau samt et budget for den samlede institution baseret på hhv. udviklingsprogrammet og uddannelsesprogrammet.

Forud for vedtagelsen har der været arbejdet med ledelsesgrundlaget på baggrund af de rapporteringer, dialoger og vurderinger, som dels indgår i årshjulet for bestyrelsens arbejde, dels indgår i årshjulet for institutions kvalitetsarbejde.

Strategisk rammekontrakt 2018-2021

Ved indførelsen af den strategiske rammekontrakt med Uddannelses- og Forskningsministeriet er strukturen i udviklingsprogram og rammekontrakt fra og med 2018 samordnet således, at rammekontraktens mål og indsatser modsvarer fokusområderne uddannelseskvalitet og læringsudbytte samt relevans og kompetencebehov i udviklingsprogrammet.

Bemærk, at det er udviklingsprogrammets to første fokusområder, som modsvarer målene i den strategiske rammekontrakt.

I tabel 8 på næste opslagsside vises målopfyldelsen for 2018 på de enkelte resultatindikatorer sammenholdt med hhv. mål for 2021 og realiseret i 2016 og 2017.

Til skemaet er i noteform anført de anvendte værdiskalaer samt hvilke opgørelsesmetoder, der er ændret som følge af samordningen.

Dernæst præsenteres ledelsens vurdering af målopfyldelsen på udviklingsprogrammets to første fokusområder, som modsvarer den strategiske rammekontrakt. Denne vurdering er et uddrag af Statusredegørelse 2018 for Cphbusiness strategiske rammekontrakt 2018-2021, der er et selvstændigt bilag i årsrapporteringen.

Med hensyn til det tredje fokusområde i udviklingsprogrammet, Effektiv ressourceudnyttelse, står ledelsens vurdering af målopfyldelsen i afsnittet om Årets økonomiske resultat. Resultatindikatorer fremgår af tabel 7 i samme afsnit.

Tabel 8 Resultatindikatorer

	2016	2017	2018	2021	2016	2017	2018
Udviklingsprogram og rammekontrakt	Real	Real	Real	Mål	Indeks	Indeks	Indeks

1.a. Uddannelseskvalitet og læringsudbytte - rammekontraktens mål 1: Højt læringsudbytte på uddannelserne

Læringsudbytte (Ennova) ¹	66	68	n/a	70	100	103	n/a
Læringsudbytte (Uddannelseszoom) ²	3,7	n/a	3,8	n/a	100	n/a	103
Studieintensitet	30	34	35,5	40	100	113	118
Fagligt niveau (Ennova) ¹	66	69	n/a	70	100	105	n/a
Fagligt niveau (Uddannelseszoom) ²	4,0	n/a	4,2	n/a	100	n/a	105
Videnarbejdet ³	30	37	39	40	100	123	130

1.b Uddannelseskvalitet og læringsudbytte- rammekontraktens mål 2: Bedst mulig omsætning af praksisnær og anvendelsesorienteret viden

Erhvervs-samarbejder	Ny måling		82	n/a	n/a	n/a	100
Koblingen mellem teori og praksis	71	73	n/a	70	100	103	n/a
Praksisbaseret (Læringsbarometer)	n/a	n/a	3,8	n/a	n/a	n/a	100
Efter- og videreuddannelse	1.062	1.074	1.077	1.400	100	101	101

2. Relevans og kompetencebehov - rammekontraktens mål 3: Bedst mulig forsyning af efterspurgte dimittender i regionen

Frafald inden for 1. år	17,2	16,1	16,3	15,0	100	94	95
Ledighed	9,0	7,0	7,0	6,0	100	82	82
Beskæftigelse - udenlandske dimittender ³	13,0	n/a	n/a	20,0	n/a	n/a	n/a
Regionalt udbud ⁴	55	59	80	100	100	107	145

¹ Kategorier Ennova >=80: meget god; 70-60: god; 50-69: lav til middel; <50: meget lav vurdering

² Kategorier Læringsbarometer og Uddannelseszoom >=4: meget god; 3,5-4: god; 2,5-3,5: lav; <2,5: meget lav vurdering

³ Videnarbejdet: Opgørelsesmetode er ændret, hvorfor tal for 2017, som er baseline i rammekontrakt, er ændret

⁴ Beskæftigelse - udenlandske dimittender: Ministeriet får først nye opgørelser i sommeren 2019

⁵ Regionalt udbud: Ændret fra optag til dimittender og omfatter både Hillerød og Bornholm

Strategisk mål 1:

Højt læringsudbytte på uddannelserne

Institutionens vurdering af det strategiske mål

Cphbusiness' ambition er, at de studerende opnår et højt læringsudbytte med de rette erhvervskompetencer. Det fordrer et højt engagement og en motivation, der fremmer studieintensiteten.

Vurderingen af det strategiske mål er hovedsagligt baseret på de indikatorer, der er fastlagt i rammekontrakten suppleret med ministeriets læringsbarometer og Uddannelseszoom, da disse undersøgelser i 2018 har erstattet Cphbusiness' egen undersøgelse (Ennova). På efter- og videreuddannelserne er indikatoren baseret på den undersøgelse (Ennova), som Cphbusiness har gennemført i en årrække.

De studerende på Cphbusiness' fuldtidsuddannelser vurderer udbyttet af undervisningen til 3,8, hvilket ligger i kategorien godt ifølge skalavurderingen i ministeriets undersøgelse, der går fra 1-5. For de studerende på efter- og videreuddannelserne er vurderingen af læringsudbyttet faldet fra 75 til 74, men er dog fortsat på et højt niveau.

De studerendes vurdering af deres studieaktivitet er samlet set steget, men er fortsat ikke på et tilfredsstillende niveau. Målsætningen er, at de studerende studerer fuld tid, og der er på uddannelserne fokus på at tydeliggøre den forventede studieaktivitet for de studerende.

Et højt læringsudbytte fordrer desuden et fagligt miljø, der både er forankret i praksis og forskning og udvikling.

De studerendes vurdering af det faglige niveau er steget og ligger på 4,2, der i ministeriets måling vurderes som et højt niveau.

Andelen af fastansatte undervisere, der deltager i forsknings og udviklingsaktiviteter, er ligeledes steget. I Cphbusiness' survey blandt underviserne er vurderingen, at deres deltagelse i et eller flere videnprojekter har tilført værdi for de studerende. Således svarer 80% af underviserne, at deres deltagelse i et eller flere videnprojekter i høj eller i nogen grad har tilført værdi i undervisningen, ligesom viden fra projekter i høj grad er blevet delt og anvendt af kolleger i deres undervisning.

På baggrund af resultaterne og de understøttende aktiviteter vurderer Cphbusiness, at der er fremskridt i realiseringen af målet om højt læringsudbytte på uddannelserne.

Strategisk mål 2:

Bedst mulig omsætning af praksisnær og anvendelsesorienteret viden

Institutionens vurdering af det strategiske mål

Cphbusiness skal bidrage til, at erhvervslivet og ikke mindst små og mellemstore virksomheder (SMV) får ny viden, der kan omsættes til bedre praksis i erhvervslivet.

Vurderingen af det strategiske mål er hovedsagligt baseret på de indikatorer, der er fastlagt i rammekontrakten suppleret med ministeriets læringsbarometer og Uddannelseszoom, da disse undersøgelser i 2018 har erstattet Cphbusiness' egen undersøgelse (Ennova) ift. afdækning af praksisbaseret viden.

Omsætning af viden til praksis måles i Cphbusiness' survey blandt undervisere. Her svarer 82%, at de har deltaget i et eller flere praksisnære samarbejdsprojekter med en virksomhed inden for de seneste to år. Af dem vurderer 96% i høj eller nogen grad, at de samarbejdsprojekter, de har deltaget i med virksomhederne, har skabt værdi i undervisningen, mens 83% vurderer, at samarbejdsprojekterne i høj eller nogen grad har skabt værdi for virksomheden. 77% svarer, at mindst en af de virksomheder, de har indgået samarbejde med, har været en SMV.

Omsætning af viden til praksis foregår også gennem virksomhedernes efter- og videreuddannelsesaktiviteter. Aktiviteten på efter- og videreuddannelsesområdet har i 2018 været uændret i forhold til året før, og Cphbusiness' ambition om en stadig vækst i aktiviteten er således ikke nået endnu.

De studerendes vurdering af praksisbaseret viden i ministeriets måling og kobling mellem teori og praksis ligger på et godt niveau, hvor særligt de studerendes vurdering af praktikopholdet viser, at de får en bedre forståelse af sammenhængen mellem teori og praksis.

På baggrund af resultaterne og de understøttende aktiviteter vurderer Cphbusiness, at der er status quo i realiseringen af målet om bedst mulig forsyning af praksisnær og anvendelsesorienteret viden.

Strategisk mål 3

Bedst mulig forsyning af efterspurgte dimittender i regionen

Institutionens vurdering af det strategiske mål

Cphbusiness' ambition er at sikre bedst mulig forsyning af dimittender til regionen.

Vurderingen af det strategiske mål er hovedsagligt baseret på de indikatorer, der er fastlagt i rammekontrakten suppleret med Cphbusiness egne tal for frafald, da ministeriets nyeste tal er baseline fra 2016.

Udfordringen for Cphbusiness er at tiltrække de rette studerende til de rette uddannelser i forhold til det regionale behov. Udfordringen angribes ved blandt andet et stærkt fokus på rekruttering og studiestart, hvor indsatsen videregående indskoling under mål 1 blev iværksat i 2018 med en række tiltag, der understøtter de studerendes rolle som aktive, engagerede, og lærende og skal skabe bedre forventningsafstemning med henblik på at øge fastholdelsen. Indsatsen har fokus på koblingerne fra første kontakt med optagne studerende over studiestart, til den pædagogiske tilgang på uddannelsens 1. semester og frem. Effekten af indsatsen kan måles i efteråret 2019.

Frafald på første studieår er ifølge Cphbusiness egen opgørelse faldet fra baseline på 17,2% til 16,3% for studerende, der påbegyndte deres uddannelse i 2017.

Der arbejdes målrettet med indsatser mod frafald i Cphbusiness' kvalitetssikringssystem, hvor der er defineret grænseværdier og nøje følges op med indsatser på de uddannelser, der har for højt frafald.

Cphbusiness' dimittender har den laveste ledighed på 7% mod en samlet ledighed blandt alle erhvervsakademier på 10%. Ledigheden fordeler sig med 6% på Cphbusiness' erhvervsakademiuddannelser og 11% på professionsbacheloruddannelserne.

Tal for de internationale studerendes beskæftigelse i Danmark efter endt uddannelse er ikke opdateret af ministeriet.

Cphbusiness har som mål at få de internationale studerende i praktik i Danmark. I 2018 var 70% af de i alt 305 internationale studerende i praktik i Danmark, hvilket er den samme andel som året før, hvor 70% af de i alt 372 internationale studerende var i praktik i Danmark.

I målet om forsyning af efterspurgte dimittender er ambitionen endvidere at øge forsyningen i regionens udkantsområder. På Bornholm er der således i 2018 blevet oprettet to nye udbud: datamatikeruddannelsen og professionsbachelor i innovation og entreprenørskab, og i Hillerød et udbud af serviceøkonom. I 2018 blev der fra de såkaldte 'udkantsområder' dimitteret 80 studerende mod 59 året før.

På baggrund af resultaterne og de understøttende aktiviteter vurderer Cphbusiness, at der er fremskridt i realiseringen af målet om bedst mulig forsyning af dimittender i regionen.

REGNSKAB

ANVENDT REGNSKABSPRAKSIS

Regnskabsgrundlag

Årsrapporten for Erhvervsakademiet Copenhagen Business Academy for 2018 er udarbejdet i overensstemmelse med de regnskabsregler og principper, som fremgår af Finansministeriets bekendtgørelse nr. 116 af 19. februar 2018 om regnskab (Regnskabsbekendtgørelsen) og de nærmere retningslinjer i Finansministeriets Økonomisk Administrative Vejledning (www.oav.dk).

Årsrapporten for 2018 er aflagt i danske kroner.

Generelt om indregning og måling

Regnskabet er udarbejdet med udgangspunkt i det historiske kostprisprincip med nedennævnte undtagelser:

Aktiver indregnes i balancen, når det er sandsynligt, at fremtidige økonomiske fordele vil tilflyde institutionen, og aktivets værdi kan måles pålideligt.

Forpligtelser indregnes i balancen, når det er sandsynligt, at fremtidige økonomiske fordele vil fragå institutionen, og forpligtelsens værdi kan måles pålideligt.

Ved første indregning måles aktiver og forpligtelser til kostpris. Efterfølgende måles aktiver og forpligtelser som beskrevet for hver enkelt regnskabspost i det efterfølgende.

Visse finansielle aktiver og forpligtelser måles til amortiseret kostpris, hvorved der indregnes en konstant, effektiv rente over løbetiden. Amortiseret kostpris opgøres som oprindelig kostpris med fradrag af afdrag og tillæg/fradrag af den akkumulerede afskrivning af forskellen mellem kostprisen og det nominelle beløb, der forfalder ved udløb. Herved fordeles kurstab og -gevinst over løbetiden. Obligationer indregnes til kostpris.

Ved indregning og måling tages hensyn til forudsigelige tab og risici, der fremkommer, inden årsrapporten aflægges, og som be- eller afkræfter forhold, der eksisterer på balancedagen.

I resultatopgørelsen indregnes indtægter og udgifter som udgangspunkt i det regnskabsår, som de vedrører, uanset betalingstidspunktet.

Taxametertilskud indregnes således i det regnskabsår, de vedrører, i henhold til tilskudsreglerne.

Tilskud indregnes i takt med aktiviteten.

Bygningstaxameter og fællesudgiftstilskud indregnes dog forskudt, da disse tilskud beregnes ud fra tidligere års aktivitetsniveau, og KVV indtægtsføres med et halvt års forskydning.

Øvrige indtægter indregnes i resultatopgørelsen i takt med, at de indtjenes. Afgørelsen af, om indtægter anses som indtjent, baseres på følgende kriterier:

- Der foreligger en forpligtende salgsaftale;
- Salgsprisen er fastlagt;
- Levering har fundet sted inden regnskabsårets udløb;
- Indbetalingen er modtaget eller kan med rimelig sikkerhed forventes modtaget.

Indtægter indregnes herudfra i resultatopgørelsen i takt med, at de indtjenes, herunder indregnes værdireguleringer af finansielle aktiver og forpligtelser, der måles til dagsværdi eller amortiseret kostpris. Endvidere indregnes i resultatopgørelsen alle omkostninger, der er afholdt for at opnå årets indtjening, herunder afskrivninger, nedskrivninger og hensatte forpligtelser samt tilbageførsler som følge af ændrede regnskabsmæssige skøn af beløb, der tidligere har været indregnet i resultatopgørelsen.

Leasing

Erhvervsakademiets omkostninger til leasing vedrører alene operationel leasing af én VW Polo samt to VW Caddy og indgår i resultatopgørelsen. Forpligtigelsen fremgår endvidere af noterne.

Omregning af fremmed valuta

Transaktioner i fremmed valuta er i årets løb omregnet til transaktionsdagens kurs. Gevinster og tab, der opstår mellem transaktionsdagens kurs og kursen på betalingsdagen, indregnes i resultatopgørelsen som en finansiell post.

Tilgodehavender, gæld og andre monetære poster i fremmed valuta, som ikke er afregnet på balancedagen, omregnes til balancedagens kurs. Forskelle mellem balancedagens kurs og transaktionsdagens kurs indregnes i resultatopgørelsen som en finansiell post.

Segmentoplysninger

I de særlige specifikationer gives resultatoplysninger på indtægtsdækket virksomhed (IDV).

Poster, som fordeles både ved direkte og indirekte opgørelse, omfatter omkostninger i alt. De poster, som fordeles ved indirekte opgørelse, sker ud fra fordelingsnøgler fastlagt ud fra årselevtallet eller skøn på de enkelte segmenter.

Resultatopgørelsen

Omsætning

Omsætning indregnes i resultatopgørelsen, såfremt de generelle kriterier er opfyldt, herunder at levering og risikoovergang har fundet sted inden regnskabsårets udgang, beløbet kan opgøres pålideligt og forventes modtaget. Der foretages fuld periodisering af tilskud.

Omkostninger

Omkostninger omfatter de omkostninger, der er medgået til at opnå årets omsætning, herunder løn og gager, øvrige driftsomkostninger samt afskrivninger m.v. på anlægsaktiver. Omkostningerne er opdelt på områderne:

- Undervisningens gennemførelse
- Markedsføring
- Ledelse og administration
- Bygningsdrift
- Aktiviteter med særlige tilskud
- Forsknings- og udviklingsaktiviteter

Finansielle poster

Finansielle indtægter og omkostninger omfatter renter, finansielle omkostninger ved realiserede og urealiserede valutakursreguleringer samt amortisering af realkreditlån.

Ekstraordinære poster

Ekstraordinære indtægter og omkostninger indeholder indtægter og omkostninger, som hidrører fra begivenheder eller transaktioner, der klart afviger fra den ordinære drift, og som ikke forventes at være af tilbagevendende karakter.

Fordeling på formål

De omkostninger, der vedrører flere uddannelser, registreres på specielle hjælpeformål. Disse formål fordeles ved årets afslutning til alle de uddannelser, der har været aktivitet på i året. Nøglen til fordelingerne er antal af årselever.

Balancen

Materielle anlægsaktiver

Materielle anlægsaktiver måles til kostpris med fradrag af akkumulerede af- og nedskrivninger.

Kostpris omfatter anskaffelsesprisen samt omkostninger direkte tilknyttet anskaffelsen indtil det tidspunkt, hvor aktivet er klar til at blive taget i brug.

Afskrivningsgrundlaget, som opgøres som kostpris reduceret med eventuel restværdi for grunde og bygninger, fordeles lineært over aktivernes forventede brugstid. Restværdien for grunde og bygninger udgør maksimalt 50% af værdien ved første indregning. Der foretages lineære afskrivninger baseret på følgende vurdering af aktivernes forventede brugstider:

Grunde og bygninger	50 år
Indretning af lejede lokaler	Lejemålets løbetid - dog højst 10 år
Undervisningsudstyr	3-5 år
Andet udstyr og inventar	3-10 år

Tab ved salg af materielle anlægsaktiver indregnes i resultatopgørelsen under de enkelte omkostningsgrupper. Gevinst ved salg af anlægsaktiver indregnes i resultatopgørelsen under andre indtægter.

Nedskrivning af anlægsaktiver

Den regnskabsmæssige værdi af materielle anlægsaktiver gennemgås årligt for at afgøre, om der er indikation af værdiforringelse udover det, som udtrykkes ved

normal afskrivning. Hvis dette er tilfældet, foretages nedskrivning til den lavere genindvindingsværdi. Genindvindingsværdien for aktivet opgøres som den højeste værdi af nettosalgsprisen og kapitalværdien. Såfremt det ikke er muligt at fastsætte genindvindingsværdien for det enkelte aktiv, vurderes nedskrivningsbehovet for den mindste gruppe af aktiver, hvor det er muligt at opgøre genindvindingsværdien.

Tilgodehavender

Tilgodehavender måles i balancen til amortiseret kostpris eller en lavere nettorealisations-værdi, hvilket her svarer til pålydende værdi med fradrag af nedskrivning til imødegåelse af tab.

Nedskrivninger til tab opgøres på grundlag af en individuel vurdering af de enkelte tilgodehavender samt for tilgodehavender fra salg tillige med en generel nedskrivning baseret på institutionens erfaringer fra tidligere år.

Finansielle gældsforpligtelser

Fastforrentede lån, som realkreditlån og lån hos kreditinstitutter, indregnes ved lånoptagelsen med det modtagne provenu med fradrag af afholdte transaktionsomkostninger. I efterfølgende perioder måles lånene til amortiseret kostpris svarende til den kapitaliserede værdi ved anvendelse af den effektive rente, således at forskellen mellem provenuet og den nominelle værdi (kurstab) indregnes i resultatopgørelsen over låneperioden.

Øvrige gældsforpligtelser måles til amortiseret kostpris, der i al væsentlighed svarer til nominal værdi.

Pengestrømsopgørelsen

Pengestrømsopgørelsen viser institutionens pengestrømme for året opdelt på drifts-, investerings- og finansieringsaktivitet, årets forskydning i likvider samt institutionens likvider ved årets begyndelse og slutning.

Pengestrøm fra driftsaktivitet

Pengestrømme fra driftsaktiviteten opgøres som resultatet reguleret for ikke kontante resultatposter som af- og nedskrivninger, hensættelser samt ændring i driftskapitalen, renteindbetalinger og -udbetalinger samt betalt vedrørende ekstraordinære poster. Driftskapitalen omfatter omsætningsaktiver minus kortfristede gældsforpligtelser eksklusiv de poster, der indgår i likvider.

Pengestrøm fra investeringsaktivitet

Pengestrømme fra investeringsaktiviteten omfatter pengestrømme fra køb og salg af materielle og finansielle anlægsaktiver.

Pengestrøm fra finansieringsaktivitet

Pengestrømme fra finansieringsaktiviteten omfatter pengestrømme fra optagelse og tilbagebetaling af langfristede gældsforpligtelser.

Likvider

Likvider omfatter likvide beholdninger samt værdipapirer under omsætningsaktiver.

CPHBUSINESS ÅRSRAPPORT 2018

RESULTATOPGØRELSE

Resultatopgørelse 1. januar - 31. december 2018	Note:	2018	2017
		kr.	kr.
Statstilskud	1	307.842.073	298.052.384
Deltagerbetaling og andre indtægter	2	64.343.520	61.993.634
Omsætning		372.185.593	360.046.018
Undervisningens gennemførelse	3	230.674.804	219.885.053
Markedsføring	4	7.058.749	7.059.689
Ledelse og administration	5	55.398.896	50.770.243
Bygningsdrift	6	66.715.313	66.342.235
Aktiviteter m. særlige tilskud	7	5.834.525	5.601.662
Forsknings- og udviklingsaktiviteter	8	12.197.430	12.955.723
Omkostninger i alt		377.879.717	362.614.605
Resultat før finansielle og ekstraordinære poster		-5.694.124	-2.568.587
Finansielle indtægter	9	49.600	707.040
Finansielle omkostninger	10	89.331	612.758
Resultat før ekstraordinære poster		-5.733.855	-2.474.305
ÅRETS RESULTAT		-5.733.855	-2.474.305

CPHBUSINESS ÅRSRAPPORT 2018

BALANCE 31. DECEMBER 2018

AKTIVER	Note	2018	2017
		kr.	kr.
Indretning af lejede lokaler	11	6.909.309	6.489.635
Grunde og bygninger	11	28.028.382	28.484.130
Udstyr og inventar	11	6.283.469	8.134.513
Materielle anlægsaktiver		41.221.160	43.108.278
Deposita		22.711.534	23.751.064
Finansielle anlægsaktiver		22.711.534	23.751.064
Anlægsaktiver i alt		63.932.694	66.859.342
Tilgodehavender fra salg af varer og tjenesteydelser		9.360.905	3.407.363
Andre tilgodehavender		1.944.212	1.956.878
Periodeafgrænsningsposter		3.015.321	2.336.422
Tilgodehavender		14.320.438	7.700.663
Værdipapirer		0	0
Likvide beholdninger		96.942.865	112.470.010
Omsætningsaktiver i alt		111.263.303	120.170.673
AKTIVER I ALT		175.195.997	187.030.015

CPHBUSINESS ÅRSRAPPORT 2018

PASSIVER	Note	2018	2017
		kr.	kr.
Egenkapital i alt	12	64.870.140	70.603.995
Hensættelser	13	12.853.104	10.897.389
Hensættelser i alt		12.853.104	10.897.389
Realkreditgæld	14	0	12.676.074
Langfristet gæld i alt		0	12.676.074
Gæld til pengeinstitutter		0	0
Kort del af langfristet gæld	14	0	491.927
Skyldig løn		5.699.191	2.841.598
Feriepengeforpligtelser		30.509.050	29.462.236
Øvrige kreditorer		2.357.289	5.299.433
Mellemregning med Styrelsen for Videregående Uddannelser		25.186.296	30.737.901
Leverandører af varer og tjenesteydelser		24.124.511	19.365.947
Mellemregning med skolerne		0	0
Anden gæld		3.926.062	1.075.060
Periodeafgrænsningsposter		5.670.354	3.578.453
Kortfristet gæld		97.472.753	92.852.556
Gæld i alt		97.472.753	105.528.630
PASSIVER I ALT		175.195.997	187.030.015
Andre forpligtelser	Note	2018	2017
	15	kr.	kr.
Andre forpligtelser i alt		237.534.482	279.850.346

CPHBUSINESS ÅRSRAPPORT 2018

Pengestrømsopgørelse 1. januar - 31. december 2018	2018	2017
Driftens likviditetsvirkning		
Årets resultat	-5.733.855	-2.474.305
<i>Korrektioner for at afstemme årets resultat til likvide midler hidrørende fra driftsmæssige aktiviteter:</i>		
Afskrivninger og andre ikke kontante driftsposter	6.321.278	6.295.462
Ændring i hensættelserne	1.955.715	2.098.817
<i>Stigning/fald i:</i>		
Tilgodehavender	-6.619.775	4.297.798
Kortfristet gæld	4.620.196	1.159.313
Driftens likviditetsvirkning i alt	543.559	11.377.085
Investeringers likviditetsvirkning		
Køb af materielle anlægsaktiver	-4.434.160	-3.498.410
Ændring i deposita	1.039.530	-323.989
Investeringers likviditetsvirkning	-3.394.630	-3.822.399
Finansieringens likviditetsvirkning		
Ændring i realkreditgæld	-12.676.074	-14.133.632
Finansieringens likviditetsvirkning i alt	-12.676.074	-14.133.632
Egenkapitalens likviditetsvirkning		
Udspaltet til erhvervsakademiet	0	0
Egenkapitalens likviditetsvirkning i alt	0	0
Årets likviditetsvirkning fra driften, investeringer samt finansiering		
Likvider og værdipapirer pr. 1. januar	112.470.010	119.048.956
Årets likviditetsvirkning fra driften, investeringer, finansiering samt egenkapital	-15.527.145	-6.578.946
Likvider og værdipapirer 31. december	96.942.865	112.470.010
<i>Likvider og værdipapirer specificeres således:</i>		
Likvider	96.942.865	112.470.010
Værdipapirer	0	0
Likvider og værdipapirer 31. december	96.942.865	112.470.010

NOTER

1. Statstilskud	2018	2017
Undervisningstaxameter	266.015.644	257.748.014
Fællesudgiftstilskud	3.496.207	3.659.989
Bygningstaxameter	30.033.129	28.672.558
Statstilskud mellem skoler	-2.913.969	-3.009.717
Forsknings- og udviklingsaktiviteter	11.211.063	10.981.540
Statstilskud i alt	307.842.073	298.052.384

2. Deltagerbetaling og andre indtægter	2018	2017
Deltagerbetaling, uddannelse	51.112.241	50.323.832
Anden ekstern rekvirentbetaling	393.313	335.724
Andre indtægter	12.787.400	11.330.078
Forsknings- og udviklingsaktiviteter	50.566	4.000
Deltagerbetaling og andre indtægter i alt	64.343.520	61.993.634

3. Undervisningens gennemførelse	2018	2017
Løn og lønafhængige omkostninger	184.727.205	176.206.680
Afskrivning	718.316	724.210
Øvrige omkostninger vedrørende undervisningens gennemførelse	45.229.283	42.954.163
Omkostninger til undervisningens gennemførelse i alt	230.674.804	219.885.053

4. Markedsføring	2018	2017
Løn og lønafhængige omkostninger	414	0
Øvrige omkostninger til udvikling og markedsføring	7.058.335	7.059.689
Omkostninger til markedsføring i alt	7.058.749	7.059.689

5. Ledelse og administration	2018	2017
Løn og lønafhængige omkostninger	45.036.678	41.702.039
Afskrivning	0	0
Øvrige omkostninger vedrørende ledelse og administration	10.362.218	9.068.204
Omkostninger til ledelse og administration i alt	55.398.896	50.770.243

CPHBUSINESS ÅRSRAPPORT 2018

	2018	2017
	kr.	kr.
6. Bygningsdrift		
Løn og lønafhængige omkostninger	5.060.742	4.417.956
Afskrivning	5.602.962	5.571.251
Øvrige omkostninger vedrørende bygningsdrift	56.051.609	56.353.028
Omkostninger til bygningsdrift i alt	66.715.313	66.342.235

	2018	2017
	kr.	kr.
7. Aktiviteter med særlige tilskud		
Løn og lønafhængige omkostninger	580.080	359.799
Øvrige omkostninger vedrørende særlige tilskud	5.254.445	5.241.863
Omkostninger til aktiviteter med særlige tilskud i alt	5.834.525	5.601.662

	2018	2017
	kr.	kr.
8. Forsknings- og udviklingsaktiviteter		
Løn og lønafhængige omkostninger	10.292.925	10.908.915
Øvrige omkostninger vedrørende udviklingsaktiviteter	1.904.505	2.046.808
Forsknings- og udviklingsaktiviteter i alt	12.197.430	12.995.723

	2018	2017
	kr.	kr.
9. Finansielle indtægter		
Renteindtægter og andre finansielle indtægter	49.600	707.040
Finansielle indtægter i alt	49.600	707.040

	2018	2017
	kr.	kr.
10. Finansielle omkostninger		
Renteomkostninger og andre finansielle omkostninger	89.331	209.221
Kurstab på værdipapirer	0	403.537
Finansielle omkostninger i alt	89.331	612.758

CPHBUSINESS ÅRSRAPPORT 2018

11. Materielle anlægs-aktiver - anlægsoversigt	Indretning af lejede lokaler	Bygninger og grunde	Udstyr og inventar	Anlæg i alt 2018
	kr.	kr.	kr.	kr.
Anskaffelsessum primo	16.721.140	30.178.738	32.882.685	79.782.563
Flyt mellem grupper	0	0	0	0
Tilgang i årets løb	2.183.314	0	2.250.846	4.434.160
Afgang i årets løb	0	0	0	0
Anskaffelsessum ultimo	18.904.454	30.178.738	35.133.531	84.216.723
Akkumulerede afskrivninger primo	-10.231.505	-1.694.608	-24.748.172	-36.674.285
Flyt mellem grupper	0	0	0	0
Årets afskrivninger	-1.763.639	-455.748	-4.101.891	-6.321.278
Årets tilbageførte afskrivninger	0	0	0	0
Afskrivninger ultimo	-11.995.144	-2.150.355	-28.850.063	-42.995.563
Akkumulerede af-, op- og nedskrivninger ultimo	-11.995.144	-2.150.355	-28.850.063	-42.995.563
Bogført værdi ultimo	6.909.310	28.028.382	6.283.468	41.221.160

CPHBUSINESS ÅRSRAPPORT 2018

12. Egenkapital	2018 kr.	2017 kr.
Pr. 1. januar	70.603.995	73.078.300
Årets resultat	-5.733.855	-2.474.305
Samlet egenkapital	64.870.140	70.603.995

13. Hensættelser	2018 kr.	2017 kr.
Hensættelse primo	10.897.389	8.798.572
Årets hensættelser	1.955.715	2.098.817
Årets tilbageførte hensættelser	0	0
Hensættelser i alt	12.853.104	10.897.389

14. Realkreditgæld	2018 kr.	2017 kr.
Forfald over 5 år	0	10.700.960
Forfald over 2-5 år	0	1.975.114
Forfald under 1 år	0	491.927
Realkreditgæld i alt	0	13.168.001

15. Andre forpligtigelser	Forpligtiget periode til og med	2018 kr.
Lejekontrakt Landemærket	07.2028	74.723.105
Lejekontrakt Blågårdsgade	12.2024	49.399.453
Lejekontrakt Nørregaardsvej	01.2021	16.214.462
Lejekontrakt Nansensgade 6. sal	08.2020	1.671.424
Lejekontrakt Nansensgade 1.-5. sal	08.2026	85.567.818
Lejekontrakt 'Vaskeriet', Nørregaardsvej 26	01.2021	742.773
Lejekontrakt Bornholm	07.2019	331.394
Lejekontrakt Hillerød	12.2019	106.500
Leasing VW Caddy Tsi 84 Van 3 dørs (BL52609)	04.2021	63.840
Leasing VW Polo Tsi 95 (BV87143)	12.2020	63.895
Rengøring alle lokationer	06.2020	6.971.876
Kantine alle lokationer	09.2019	1.677.942
I alt		237.534.482

SÆRLIGE SPECIFIKATIONER

	2018	2017
	kr.	kr.
Revision		
Honorar for revision	340.000	340.000
Revision i alt	340.000	340.000

	2018	2017
	kr.	kr.
Personaleomkostninger		
<i>Erhvervsakademiets samlede lønudgifter m.v. fordeler sig således:</i>		
Lønninger m.v.	212.919.226	202.034.554
Pensioner	31.515.958	30.351.669
Andre udgifter til social sikring	1.262.860	1.209.167
Personaleomkostninger i alt	245.698.044	233.595.390

Personaleårsværk		
Antal årsværk inkl. ansatte på sociale vilkår	448,1	448,7
Andel i procent ansat på sociale vilkår	1,33	6,24

Indtægtsdækket virksomhed (IDV)	2018	2017	2016	2015
	t.kr.	t.kr.	t.kr.	t.kr.
Indtægter	3.181	3.408	3.248	3.423
Lønomkostninger	-2.223	-1.578	-561	-1.006
Andre omkostninger	-557	-292	-355	-715
Resultat	402	1.538	2.331	1.702
Akkumuleret resultat (egenkapital)	11.018			

Det akkumulerede resultat (egenkapitalen) i den indtægtsdækkede virksomhed udgør pr. 31.12.2018 11.018 t.kr., idet år 2012 er fastsat til første optjeningsår. Det akkumulerede resultat må ikke være negativt fire år i træk.

Indirekte omkostninger er fordelt efter beregnet elevtal/omsætning til de pågældende projekter sat i forhold til erhvervsakademiets samlede elevtal/omsætning.

CPHBUSINESS ÅRSRAPPORT 2018

Økonomisk opgørelse vedrørende fripladser til visse udenlandske studerende

Fripladser og stipendier

Uddannelse	Antal indskrevne studerende på hele eller delvise fripladser	Antal modtagere af stipendier	Forbrug af fripladser	Forbrug af stipendier
Professionsbachelor i international handel og markedsføring	2	2	90.000	48.400
Professionsbachelor i innovation og entrepreneurship	2	1	25.000	4.400
Professionsbachelor i international hospitality management	1	5	25.000	20.400
Softwareudvikling	2	2	105.000	72.000
Sportsmanagement	0	1	25.000	4.400
Markedsføringsøkonom	2	4	75.000	80.000
Serviceøkonom	1	3	25.000	32.000
I alt	10	18	370.000	261.600

År	Beholdning primo	Overført fra Styrelsen for Videregående Uddannelser	Overført overskud vedr. udenlandske betalingsstuderende	Forbrug i regnskabsåret	Beholdning ultimo
2014	1.663.945	777.834	-	418.000	2.023.779
2015	2.023.779	805.371	-	656.000	2.173.150
2016	2.173.150	598.118	-	1.491.000	1.280.268
2017	1.280.268	662.327	-	1.365.000	577.596
2018	577.596	0	125.404	631.600	71.400
Hensat til afgivne tilsagn pr. 31. december 2018					71.400

PÅTEGNINGER

LEDELSESPÅTEGNING


Bestyrelse og direktion har dags dato behandlet og godkendt nærværende årsrapport for regnskabsåret 2018 for Copenhagen Business Academy.

Årsrapporten er udarbejdet i overensstemmelse med lov om statens regnskab m.v. samt bekendtgørelse nr. 116 af 19. februar 2018 om statens regnskabsvæsen mv. I henhold til § 39, stk. 4 i regnskabsbekendtgørelsen tilkendes det hermed:

- At årsrapporten er rigtig, dvs. at årsrapporten ikke indeholder væsentlige fejlinformationer eller udeladelser, herunder at målostillingen og målrapporteringen i årsrapporten er fyldestgørende;
- At de dispositioner, som er omfattet af regnskabsafleggelsen, er i overensstemmelse med meddelte bevillinger, love og andre forskrifter samt med indgåede aftaler og sædvanlig praksis;
- At der er etableret forretningsgange, der sikrer en økonomisk hensigtsmæssig forvaltning af de midler og ved driften af de institutioner, der er omfattet af årsrapporten.

København, den 11. april 2019

Daglig ledelse




Ole Gram-Olesen
Rektor

CPHBUSINESS ÅRSRAPPORT 2018

Endvidere erklærer bestyrelsen på tro og love at opfylde habilitetskravene i § 14 i lov om professionshøjskoler/erhvervsakademier for videregående uddannelser.

København, den 11. april 2019

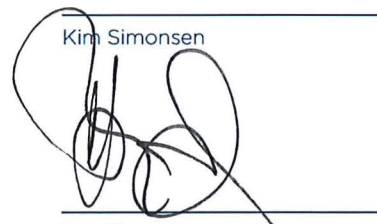
Bestyrelse


Charlotte Lundblad, formand

Anne Knøs


Charlotte Hougaard


Randi Brinckmann

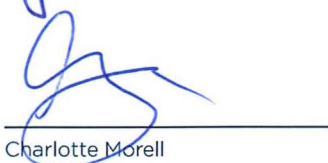

Kim Simonsen

Lars Bonde


Jes Damsted

Torben Schwabe


Annemette Kjærgaard


Charlotte Morell


Jan-Christian Haxthausen


Anine Kjølback Sørensen


Samuel Brask Marosi

DEN UAFHÆNGIGE REVISORS PÅTEGNING

Konklusion

Vi har revideret årsregnskabet for Copenhagen Business Academy for regnskabsåret 1. januar - 31. december 2018, der omfatter anvendt regnskabspraksis, resultatopgørelse, balance, pengestrømsopgørelse, noter og særlige specifikationer. Årsregnskabet udarbejdes efter Uddannelses- og Forskningsministeriets regnskabsparadigme og vejledning for 2018, lov om statens regnskabsvæsen m.v. samt bekendtgørelse nr. 116 af 19. februar 2018 om statens regnskabsvæsen m.v. (statens regnskabsregler).

Det er vores opfattelse, at årsregnskabet i alle væsentlige henseender er rigtigt, dvs. udarbejdet i overensstemmelse med statens regnskabsregler.

Grundlag for konklusion

Vi har udført vores revision i overensstemmelse med internationale standarder om revision og de yderligere krav, der er gældende i Danmark, samt standarderne for offentlig revision, idet revisionen udføres på grundlag af bestemmelserne i bekendtgørelse nr. 1291 af 12. december 2008 om revision og tilskuds kontrol m.m. ved erhvervsakademier for videregående uddannelser. Vores ansvar ifølge disse standarder og krav er nærmere beskrevet i revisionspåtegningens afsnit "Revisors ansvar for revisionen af årsregnskabet". Vi er uafhængige af Copenhagen Business Academy i overensstemmelse med internationale etiske regler for revisorer (IESBA's etiske regler) og de yderligere krav, der er gældende i Danmark, ligesom vi har opfyldt vores øvrige etiske forpligtelser i henhold til disse regler og krav. Det er vores opfattelse, at det opnåede revisionsbevis er tilstrækkeligt og egnet som grundlag for vores konklusion.

Ledelsens ansvar for årsregnskabet

Ledelsen har ansvaret for udarbejdelsen af et årsregnskab, der i alle væsentlige henseender er rigtigt, dvs. udarbejdet i overensstemmelse med statens regnskabsregler. Ledelsen har endvidere ansvaret for den interne kontrol, som ledelsen anser for nødvendig for at udarbejde et årsregnskab uden væsentlig fejlinformation, uanset om denne skyldes besvigelser eller fejl.

Ved udarbejdelsen af årsregnskabet er ledelsen ansvarlig for at vurdere Copenhagen Business Academys evne til at fortsætte driften; at oplyse om forhold vedrørende fortsat drift, hvor dette er relevant; samt at udarbejde årsregnskabet på grundlag af regnskabsprincippet om fortsat drift, medmindre ledelsen enten har til hensigt at likvidere Copenhagen Business Academy, indstille driften eller ikke har andet realistisk alternativ end at gøre dette.

Revisors ansvar for revisionen af årsregnskabet

Vores mål er at opnå høj grad af sikkerhed for, om årsregnskabet som helhed er uden væsentlig fejlinformation, uanset om denne skyldes besvigelser eller fejl, og at afgive en revisionspåtegning med en konklusion. Høj grad af sikkerhed er et højt niveau af sikkerhed, men er ikke en garanti for, at en revision, der udføres i overensstemmelse med internationale standarder om revision og de yderligere krav, der er gældende i Danmark, samt standarderne for offentlig revision, jf. bekendtgørelse nr. 1291 af 12. december 2008 om revision og tilskuds kontrol m.m. ved erhvervsakademier for videregående uddannelser, altid vil afdække væsentlig fejlinformation, når sådan findes. Fejlinformationer kan opstå som følge af besvigelser eller fejl og kan betragtes som væsentlige, hvis det med rimelighed kan forventes, at de enkeltvis eller samlet har indflydelse på de økonomiske beslutninger, som regnskabsbrugere træffer på grundlag af årsregnskabet.

Som led i en revision, der udføres i overensstemmelse med internationale standarder om revision og de yderligere krav, der er gældende i Danmark, samt standarderne for offentlig revision, jf. bekendtgørelse nr. 1291 af 12. december 2008 om revision og tilskuds kontrol m.m. ved erhvervsakademier for videregående uddannelser, foretager vi faglige vurderinger og opretholder professionel skepsis under revisionen. Herudover:

- Identificerer og vurderer vi risikoen for væsentlig fejlinformation i årsregnskabet, uanset om denne skyldes besvigelser eller fejl, udformer og udfører revisionshandlinger som reaktion på disse risici samt opnår revisionsbevis, der er tilstrækkeligt og egnet til at danne grundlag for vores konklusion. Risikoen for ikke at opdage væsentlig fejlinformation forårsaget af besvigelser er højere end ved væsentlig fejlinformation forårsaget af fejl, idet besvigelser kan omfatte sammensværgelser, dokumentfalsk, bevidste udeladelser, vildledning eller tilsidesættelse af intern kontrol.

- Opnår vi forståelse af den interne kontrol med relevans for revisionen for at kunne udforme revisionshandlinger, der er passende efter omstændighederne, men ikke for at kunne udtrykke en konklusion om effektiviteten af Copenhagen Business Academy interne kontrol.
- Tager vi stilling til, om den regnskabspraksis, som er anvendt af ledelsen, er passende, samt om de regnskabsmæssige skøn og tilknyttede oplysninger, som ledelsen har udarbejdet, er rimelige.
- Konkluderer vi, om ledelsens udarbejdelse af årsregnskabet på grundlag af regnskabsprincippet om fortsat drift er passende, samt om der på grundlag af det opnåede revisionsbevis er væsentlig usikkerhed forbundet med begivenheder eller forhold, der kan skabe betydelig tvivl om Copenhagen Business Academys evne til at fortsætte driften.
- Hvis vi konkluderer, at der er en væsentlig usikkerhed, skal vi i vores revisionspåtegning gøre opmærksom på oplysninger herom i årsregnskabet eller, hvis sådanne oplysninger ikke er tilstrækkelige, modificere vores konklusion. Vores konklusioner er baseret på det revisionsbevis, der er opnået frem til datoen for vores revisionspåtegning. Fremtidige begivenheder eller forhold kan dog medføre, at Copenhagen Business Academy ikke længere kan fortsætte driften.

Vi kommunikerer med den øverste ledelse om blandt andet det planlagte omfang og den tidsmæssige placering af revisionen samt betydelige revisionsmæssige observationer, herunder eventuelle betydelige mangler i intern kontrol, som vi identificerer under revisionen.

Udtalelse om ledelsesberetningen

Ledelsen er ansvarlig for ledelsesberetningen og målafrapporteringen.

Vores konklusion om årsregnskabet omfatter ikke ledelsesberetningen og målrapporteringen, og vi udtrykker ingen form for konklusion med sikkerhed om ledelsesberetningen og målrapporteringen.

I tilknytning til vores revision af årsregnskabet er det vores ansvar at læse ledelsesberetningen og målrapporteringen og i den forbindelse overveje, om ledelsesberetningen og målrapporteringen er væsentligt inkonsistente med årsregnskabet eller vores viden opnået ved revisionen eller på anden måde synes at indeholde væsentlig fejlinformation.

Vores ansvar er derudover at overveje, om ledelsesberetningen indeholder krævede oplysninger i henhold til statens regnskabsregler.

Baseret på det udførte arbejde er det vores opfattelse, at ledelsesberetningen og målrapporteringen er i overensstemmelse med årsregnskabet og er udarbejdet i overensstemmelse med kravene i statens regnskabsregler. Vi har ikke fundet væsentlig fejlinformation i ledelsesberetningen og målrapporteringen.

Udtalelse om juridisk-kritisk revision og forvaltningsrevision

Ledelsen er ansvarlig for, at de dispositioner, der er omfattet af regnskabsaflæggelsen, er i overensstemmelse med meddelte bevillinger, love og andre forskrifter samt med indgåede aftaler og sædvanlig praksis. Ledelsen er også ansvarlig for, at der er taget skyldige økonomiske hensyn ved forvaltningen af de midler og driften af de aktiviteter, der er omfattet af årsregnskabet. Ledelsen har i den forbindelse ansvar for at etablere systemer og processer, der understøtter sparsommelighed, produktivitet og effektivitet.

I tilknytning til vores revision af årsregnskabet er det vores ansvar at gennemføre juridisk-kritisk revision og forvaltningsrevision af udvalgte emner i overensstemmelse med standarderne for offentlig revision.

I vores juridisk-kritiske revision efterprøver vi med høj grad af sikkerhed for de udvalgte emner, om de undersøgte dispositioner, der er omfattet af regnskabsafleggelsen, er i overensstemmelse med de relevante bestemmelser i bevillinger, love og andre forskrifter samt indgåede aftaler og sædvanlig praksis. I vores forvaltningsrevision vurderer vi med høj grad af sikkerhed, om de undersøgte systemer, processer eller dispositioner understøtter skyldige økonomiske hensyn ved forvaltningen af de midler og driften af de aktiviteter, der er omfattet af årsregnskabet.

Hvis vi på grundlag af det udførte arbejde konkluderer, at der er anledning til væsentlige kritiske bemærkninger, skal vi rapportere herom i denne udtalelse.

Vi har ingen væsentlige kritiske bemærkninger at rapportere i den forbindelse.

København, den 11. april 2019
PricewaterhouseCoopers
Statsautoriseret Revisionspartnerselskab



Kim Vorret
Statsautoriseret revisor



Carsten Blicher
Statsautoriseret revisor