

Cphbusiness' bestyrelse

---

## PROGRAM MED BILAG

### **69. møde – Cphbusiness' bestyrelsesmøde og strategiseminar 2024**

Tid: Torsdag den 26. september kl. 12.00 – fredag den 27. september kl. 12.00

Sted: [Skjoldenæsholm](#)

Eventuelle afbud meldes til Ann-Cathrine Andersson – [aca@cphbusiness.dk](mailto:aca@cphbusiness.dk)



## PROGRAM

### **Torsdag den 26. september**

- 12.00 – 12.45 Ankomst og frokost
- 12.50 – 14.40 **Ordinært bestyrelsesmøde**
- 14.40 – 14.50 **Strategiseminar 2024 – DEL 1**  
Indflyvning til strategiseminalet v/ Charlotte Lundblad og Ole Gram-Olesen
- 14:50 – 15.20 Pause og indkvartering på værelserne
- 15.20 – 15.50 *Velkommen til en ny forskningsmodel v/ Katja Wæver Jørgensen*
- 15.50 – 16.20 *Velkommen til et nyt website v/ Pernille Jørgensen*
- 16.20 – 16.30 Pause
- 16.30 – 17.50 *Perspektiver i AI v/ Per Gunnar Bergfors, Just Kjærgård Pedersen og Tue Bjerl Nielsen*
- 17.50 – 18.00 Afrunding af dagens faglige program
- 18.00 – 18.20 Pause
- 18.20 – 19.00 Vinsmagning
- 19.00 – Middag

### **Fredag den 27. september**

- 08.45 Fri leg / morgenmad
- 08.45 – 10.00 **Strategiseminar 2024 – DEL 2**  
*Et sidste gensyn med Strategi 2025 v/ direktionen*  
*På vej mod et nyt univers – Introduktion v/ Charlotte Lundblad*
- 10.00 – 10.45 Dialog i plenum v/ alle
- 10.45 – 10.55 Pause
- 10.55 – 11.45 Dialog i plenum – fortsat v/ alle
- 11.45 – 12.00 Opsamling og afrunding v/ Charlotte Lundblad
- 12.00 Tak for nu og Lunch-To-Go

## BILAG

- 69. bestyrelsesmøde – mødeindkaldelse med bilag til det ordinære møde
- Oplæg til Strategiseminar 2024

Alle bilag er samlet i dette dokument. I det enkelte bilag er der desuden links til relevant baggrundsmateriale, som er tilgængeligt på Cphbusiness' intranet. Bestyrelsens loginoplysninger til intranettet forefindes i mailen med fremsendt mødemateriale.

### **Gæster/oplægsholdere under strategiseminaret**

- Pernille Jørgensen, mediechef på Cphbusiness
- Katja Wæver Jørgensen, udviklings- og innovationschef på Cphbusiness
- Per Gunnar Bergfors, lektor på Cphbusiness
- Just Kjærgård Pedersen, lektor på Cphbusiness
- Tue Bjerl Nielsen, direktør i SmartLearning

Cphbusiness' bestyrelse

---

## INDKALDELSE MED DAGSORDEN OG BILAG

**69. møde – Torsdag den 26. september 2024**

---

### *Bestyrelsen*

Charlotte Lundblad, formand		CL
Anja C. Jensen		ANJ
Charlotte Hougaard		CH
Nicole Offendal		NOF
Randi Brinckmann		RAWI
Jakob Ravn		JR
Liselotte Lyngsø		LL
Kristine Ahrensbach		KAHR
Mikkel Aarø-Hansen		MAA
Jan-Christian Haxthausen		JCH
Charlotte Morell		CHJ
Laura Mie Møbius Olsen		LO
Thomas Hoffmann		TH

### *Tilforordnede*

Ole Gram-Olesen	Rektor, sekretær	OGR
Line Louise Hansen	Uddannelsesdirektør	ELHA
Rasmus Weinreich Holm	Ressourcedirektør	RASH

## Cphbusiness' bestyrelse

---

### DAGSORDEN – ORDINÆRT BESTYRELSEMØDE

1. Godkendelse af dagsorden
2. Godkendelse af referat af sidste møde
3. Orientering
  - ved formanden
  - ved rektor (Bilag 3a)
  - ved alle
4. Kvalitetsrapport 2023 (Bilag 4a)
5. Halvårsregnskab (Bilag 5a)
6. Lukket punkt: Status på sammenlægningen af Cphbusiness og KEA (Bilag 6a)
7. Lukket punkt: Nyt navn, logo og andet visuelt udtryk (Bilag 7a)
8. Eventuelt

### BILAG

- 3a. Orientering ved rektor
- 4a. Kvalitetsrapport 2023
- 5a. Halvårsregnskab
- 6a. Lukket punkt: Status på sammenlægningen af Cphbusiness og KEA
- 7a. Lukket punkt: Nyt navn, logo og andet visuelt udtryk

---

På vegne af formanden,

Ole Gram-Olesen

## ORIENTERING VED REKTOR

---

### MINISTERIET OG SEKTOREN

#### Forslag til Finanslov 2025

Regeringen har fremsat deres forslag til Finanslov 2025. På vores område er billedet fredeligt. En opsummering fra Danske Erhvervsakademier kan læses sidst i orienteringsbilaget.

I forslaget indgår også en aftale om reduktion af 1.000 årsværk på statens område. På Uddannelses- og Forskningsministeriets område er det især Akkrediteringsinstitutionen, som reduceres og dermed også akkrediteringssystemet, hvor barren sænkes.

#### Uddannelsesreformer

Vi afventer regerings udspil til reform på såvel ungdomsuddannelsesområdet som på vores område. Der er kommet en melding om, at de begge offentliggøres i første halvdel af oktober.

På ungdomsuddannelsesområdet er det især tanker om en ny HPX som fødekæde til de erhvervs- og professionsrettede videregående uddannelser, som har vores opmærksomhed. Det kan medføre andre og reducerede adgangskrav til vores uddannelser.

På vores eget område er der melding fra vandrørerne om, at professionsbachelorforløb reduceres med ½ år til 3 år, mens erhvervsakademiuddannelser med høj overgangsfrekvens til overbygningsuddannelser kan forlænges til 3 år. Samtidig forventes nogle professionsbacheloroverbygninger at blive afløst af diplomuddannelser, som kan tages sideløbende med job.

Ser man på tværs i det samlede reformbillede indikerer det en politiske dagsorden, hvor demografiske udfordringer, mangel på arbejdsudbud, regionalisering og ønsket om økonomiske gevinster har haft et stærkt aftryk.

#### Erhvervsakademisektoren

Erhvervsakademierne har igen i år kunnet glæde sig over en stigning i antal ansøgninger og optagne studerende. Mere om tendenserne [her](#), og årets optag [her](#).

De politiske forhandlinger om fordelingen af forskningsreserven påbegyndes inden længe, og Danske Erhvervsakademier arbejder målrettet på, at vi som sektor får andel i reserven, der næste år er på 4,4 mia. Indsatsen omfatter debatindlæg i medierne og møder med politiske ordførere.

Den 13. og 25. september havde Danske Erhvervsakademier planlagt besøg af de to uddannelses- og forskningspolitiske ordførere, hhv. Rasmus Stoklund (A) og Marlene Harpsøe (Æ) på Cphbusiness' lokation Laboratorie og Miljø. Rasmus Stoklund er imidlertid som følge af regeringsrokaden i august blevet ny skatteminister og kommer derfor ikke, men vi ser frem til fortsat at kunne byde Marlene Harpsøe velkommen i Hillerød.

## Bilag 3a.

På Danske Erhvervsakademiers årlige Hindsgavl-møde den 22.-23. august blev der sat fokus på, hvilken position erhvervsakademierne skal søge at sikre sig i det fremtidige uddannelses- og institutionslandskab og på, hvordan vi bedst kan bidrage til at få et langsigtet perspektiv på uddannelse talt op i samfundsdebatten til fordel for en uddannelsesdagsorden, som er styret af landets aktuelle demografiske og geografiske udfordringer.

Mødets fokus blev også rettet mod potentialet i, at erhvervsakademierne rykker tættere sammen om fælles forskningsprogrammer og om opbygningen af en fælles stærk position som den videregående sektors frontløber inden for anvendelse af AI. Her præsenterede SmartLearning de første skitser til et sektorudviklingsprogram, som vil involvere både fagligt-pædagogiske og administrative funktioner på erhvervsakademierne.

Det sidste emne blev fulgt op på et bestyrelsesseminar i SmartLearning den 6. september på AI Innovation Center i Vejle. Her fik bestyrelsen, som udgøres af de otte rektorer, blandt andet præsenteret en første version af AI anvendt som moderator i dialogbaseret undervisning, som er udviklet i det forskningssamarbejde, som er etableret med Cambridge University. Samme præsentation får bestyrelsen på strategiseminaret den 26. september.

### Årets Undervisningspris

Den 23. september bliver Årets Undervisningspris uddelt ved et flot arrangement i Operaen, hvor syv prismodtagere vil blive præsenteret og hædret. Prisen er på kr. 500.000, hvoraf kr. 200.000 er en personlig hæderspris, mens kr. 300.000 skal anvendes til udvikling af studiemiljøer på vindernes institutioner. Cphbusiness har indstillet adjunkt Tine Bork fra E-handel. Vi krydser fingre for Tine og ønsker hende held og lykke!

Derudover har Cphbusiness en intern præmie, som består af midler til kompetenceudvikling. Priserne uddeles på baggrund af indstillinger fra studerende og kolleger.

I 2020 gik prisen fra erhvervsakademierne til lektor Per Reeslev fra Cphbusiness, der sammen med sit team udviklede Rådgivningsspillet til finansbachelorstuderende for midlerne.

## MINISTERIET OG CPHBUSINESS

### Ansøgning om sammenlægning

Cphbusiness og KEA afventer en tilbagemelding fra Uddannelses- og Forskningsministeriet om ansøgning om sammenlægning, som blev indsendt til ministeriet den 30. juni 2024. Siden er vi blevet kontaktet med henblik på uddybende spørgsmål til ansøgningen. Dialogen med ministeriet orienteres der nærmere om i bilaget til dagsordenens punkt 6. *Status på sammenlægningen mellem Cphbusiness og KEA*. Vi forventer at få godkendelsen på grundlag af den indsendte ansøgning, men kan ikke sige noget om, hvornår.

### Styringsdialog

Den 7. november mødes Cphbusiness' direktion med styrelsens direktion til det årlige styringsdialogmøde. Her vil der blive fulgt op på fremdriften i forhold til Cphbusiness' strategiske rammekontrakt med Uddannelses- og Forskningsministeriet og dermed på fremdriften i Cphbusiness' Strategi 2025.

## Bilag 3a.

### REGIONEN OG CPHBUSINESS

#### Hillerød

Hillerød og Nordsjælland er inde i en udvikling, som vi følger nøje. Virksomheder som Novo Nordisk og Fuji ekspanderer helt markant i området, der er vækst i boligbyggeri og en stærk udvikling af infrastrukturen. Alt i alt tegner der sig et interessant vækstpotentiale for det nye akademi med base i Hillerød. I dag udbyder KEA bygningskonstruktøruddannelsen i Hillerød, hvor de har et kortere lejemål på erhvervsskolen U/NORD. Vores eget lejemål i SlotsArkaderne har også en kortere tidshorisont, så der kan være et perspektiv i at tænke en anden og samlet lokation på den længere bane.

### CPHBUSINESS

#### Fuldtidsuddannelser (FTU)

##### Sommeroptag 2024

I alt 3.038 ansøgere til uddannelserne på Cphbusiness har fået tilbudt en studieplads denne sommer. Det er et flot optag, som matcher optaget sidste år. Som sædvanligt har vi kalkuleret med et vist overoptag, så vi når det målsatte tal nye studerende i budgettet, da der erfaringsmæssigt vil være studerende, som fortryder studievalget. Der har efter studiestarten kun været ledige pladser på finansøkonomuddannelsen på Bornholm og miljøteknologuddannelsen i Hillerød. Den nye bacheloruddannelse i Lyngby – Value Chain Management – er også kommet godt fra start med det antal studerende, som uddannelsen ønskede sig.

Det er i høj grad de store optag i København, som trækker mange ansøgere til, og hvor der derfor også er mange afviste ansøgere (Markedsføringsøkonom, Finansøkonom og Finansbachelor). Men de merkantile uddannelser i Hillerød (Finansøkonom, Markedsføringsøkonom, Handelsøkonom og Financial Controller) har også haft fremgang – nu er det ikke længere kun antal ansøgere, som sætter barren for, hvor mange der kan optages dér, men også den fysiske plads.

#### Onlineuddannelse

Cphbusiness' online udbud af uddannelser har massiv medvind. Sommeroptagets ansøgertal vidner om en markant interesse for vores online uddannelser, og vi ser en stigning i antallet af ansøgere, jf. nedenstående oversigt:

#### Oversigt over stigning i antallet af ansøgere til onlineudbud

Finansøkonom online	Markedsføringsøkonom online	Serviceøkonom online
42%	15%	43%

Derudover har Finansøkonom online Cphbusiness' højeste adgangskvotient på 7,0, og Markedsføringsøkonom Online lander på en flot delt 3. plads med en adgangskvotient på 6,0. De demografiske data for vores online studerende viser, at vi når et godt stykke ud over vores primære geografiske område og optager studerende dels med bopæl i udlandet – mellem 10-20% af vores onlinestuderende – og dels fra andre steder i landet. Vi har haft en opmærksomhed på, om vi så at sige kannibalerer på vores fysiske udbud. To ting peger i retning af, at dette ikke er tilfældet. Dels er vi nået i mål med optaget på vores fysiske uddannelser i absolutte tal, og dels har vi spurgt vores nye onlinestuderende, om de ville tage en fysisk uddannelse, hvis onlinemuligheden ikke var til stede. Det vil kun 25% (gns.), og vi kan derfor sige, at vores online udbud betyder en pæn nettotilgang af studerende. Af de kvalitative svar vi får på, hvorfor vores online studerende har valgt os frem for andre



## Bilag 3a.

udbydere, peger langt de fleste på, at det er vores asynkrone tilrettelæggelse, der har været af afgørende betydning for valget.

### Kvalitetsrapport

Kvalitetsrapporten afrapporteres almindeligvis til bestyrelsen på junimøderne og giver input til indsatser i det kommende udviklingsprogram, jf. bestyrelsens årshjul. Punktet blev dog udskudt før sommerferien grundet arbejdet med ansøgningen om sammenlægning, og rapporten vil således blive præsenteret på dette bestyrelsesmøde under punkt 4.

### Efter- og videreuddannelse (EVU)

#### Status på tilmeldinger og virksomhedshold

I Cphbusiness Partner udvikler aktiviteten sig fortsat positivt. Pr. 14. august 2024 er det samlede antal tilmeldinger til Cphbusiness' efter- og videreuddannelser 6.598. Med dette ser 2024 ud til at blive det næstbedste år i Cphbusiness' historie målt på antal tilmeldinger, hvor 2023 er det bedste år med 7.885 tilmeldinger i august måned.

Tallene for i år dækker over, at det åbne udbud, som ellers var begyndt at vise indikationer på bedring, fortsat stagnerer og afspejler et arbejdsmarked, hvor der løbes stærkt.

Virksomhedshold performer på et stadigt højt niveau, hvor vi bl.a. udvider vores internationale samarbejde med Joe & The Juice til flere lande.

### Økonomi

Økonomisk ser det også meget positivt ud for Cphbusiness Partner, idet årsresultatet for 2024 allerede blev nået pr 30. juni. En væsentlig forklaring på det er bl.a., at satsningen i 2023 på lancering af korte fagspecifikke kurser har haft den målsatte effekt, hvor flere af de pågældende virksomheder nu vender tilbage med søgningen til hele fagmoduler. Desuden har vi indgået attraktive økonomiske aftaler med flere virksomheder og samarbejdspartnere.

### Forskning og Innovation

Cphbusiness er ved at lægge sidste hånd på den nye forskningsmodel, som bestyrelsen initierede på sidste års strategiseminar.

På strategiseminaret har vi derfor inviteret Cphbusiness' forsknings- og innovationschef, Katja Wæver Jørgensen, til at give en status på forskningsindsatsen og den nye forskningsmodel.

### Organisation

#### Sammenlægning med KEA

I organisationen er der et stort fokus på den kommende sammenlægning med KEA. Tilgangen til sammenlægningen er generelt positiv og stadig flere ledere og medarbejdere bliver involveret i sammenlægningsarbejdet, som følger den implementeringsmodel, der er nærmere udfoldet i Bilag 6a. *Status på sammenlægningen af Cphbusiness og KEA.*

Der er naturligt nok stadig mange ubesvarede spørgsmål, og narrativer om forskelle og ligheder flourerer i begge organisationer. Vi har en stærk koordinering med KEA om intern kommunikation, som er enslydende og samtidig i de to organisationer, udtrykker sammenlægningens ligeværdighed og er transparent i forhold til, hvor vi er i processen.

## Bilag 3a.

### Strategi

#### Strategiseminar

Vi befinder os i den sidste fase af den nuværende strategiperiode for *Cphbusiness' Strategi 2025 – Vi gør viden til værdi gennem det personlige lederskab*, der har sat ledestjernerne for den ønskede udvikling gennem årene 2022-2025 og samtidig favnet den strategiske rammekontrakt med Uddannelses- og Forskningsministeriet i samme periode.

Det giver anledning til at tage en status på strategiens nøgleindsatser, som retter sig mod den strategiske udvikling af henholdsvis Cphbusiness' fuldtidsuddannelser, efter- og videreuddannelse, forskningsindsats og organisationen som helhed. På bestyrelsens strategiseminar præsenterer vi et koncentrat af denne status og lægger samtidig op til, at bestyrelsen giver sit indspil til, hvad der måtte være væsentligst at bringe med i det nye univers, som Cphbusiness er på vej ind i.

Samtidig vil det være de to nuværende bestyrelser, som lægger an til start på det nye akademis første strategiperiode og også indgår i det nye akademis kommende strategiske rammekontrakt med ministeriet. Processen for dette arbejde er et særskilt spor i implementeringsmodellen, hvor oplæg til proces vil blive forelagt enslydende i de to bestyrelser på deres møder i hhv. november (Cphbusiness) og december (KEA).

Strategiseminarets program og optakt fremgår af bestyrelsesmaterialet her, og seminarets udcome vil på vanlig vis ligge til grund for det ledelsesgrundlag (udviklingsprogram, uddannelsesprogram, budget) for 2025, som bestyrelsen forelægges på mødet i november. I lyset af sammenlægningen, vil udarbejdelsen af dette ledelsesgrundlag være koordineret med en tilsvarende proces på KEA.

#### Ny hjemmeside

I slutningen af august kunne Cphbusiness' lancere sit nye website. Bestyrelsen gav tilbage i 2022 grønt lys for udvikling af det nye website, og et omfattende udviklingsarbejde har siden stået på, både internt og sammen med forskellige leverandører.

Det nye website er banebrydende i både visuelt udtryk og i funktionalitet. I farvevalg og symbolik er der tænkt de forskellige universer, vi gerne vil interagere med, og som en nyskabelse har Employe Branding fået en fremtrædende plads. Diversitet og kønsfordeling i optag har også spillet en vigtig rolle i udviklingen.

I forhold til funktionalitet skal det nye website fremme digitalt understøttet interaktion med stadig flere brugere de forskellige målgrupper. Her i den første version er der eksempelvis en ny brugervenlig webshop, der favner hele EVU-området, inkl. håndtering af tilskud fra Omstillingsfonden etc. Desuden er det nye website forberedt til leverance af mikrolæring og realkompetencevurdering samt til at levere studievejledning baseret på AI.

På strategiseminaret får bestyrelsen af mediechef, Pernille Jørgensen, en præsentation af Cphbusiness' nye website, som også kan besøges her: [www.cphbusiness.dk](http://www.cphbusiness.dk). I [denne korte video](#) er der desuden en introduktion til Cphbusiness' nye design.

Det nye website og visuelle udtryk har et vigtigt perspektiv i lyset af den indstilling vedrørende det nye akademis navn, logo og visuelle udtryk, som indgår under dagsordenens punkt 7.

## Bilag 3a.

### **Brug af AI på Cphbusiness og i erhvervsakademisektoren**

Cphbusiness markerer sig allerede stærkt på AI-fronten. Den 23. august kunne vi læse kronikken *Store virksomheder høster AI's frugter – sådan får SMV'erne en bid* i Børsen af adjunkt, Signe Kongsgaard, lektor, Morten Rold, adjunkt, Thorbjørn Baum og lektor, Jesper Tjørnelund Hansen fra Innovation og Teknologi, som har talt med en række SMV'er og anbefaler dem at udforske AI forretningsmæssigt og høste frugterne af AI. Læs mere om forskningsprojektet [her](#).

På strategiseminaret vil to af Cphbusiness' lektorer, Per Gunnar Bergfors og Just Kjærgård Pedersen, give en præsentation af anvendelsen af kunstig intelligens i undervisningen på Cphbusiness. Derudover vil direktør i SmartLearning, Tue Bjerl Nielsen, give et indblik i nogle fremtidsperspektiver, og hvordan AI kan anvendes som moderator i dialogbaseret undervisning. Det sidste som et resultat af førnævnte forskningssamarbejde med Cambridge University.

---

## Forslag til finanslov 2025

### Uddrag af resumé fra Danske Erhvervsakademier pr. 30. august 2024

---

Forslaget til det kommende års finanslov blev præsenteret i dag, og det indeholdt ikke større ændringer på vores område.

Af relevant nyt for erhvervsakademierne kan det dog nævnes, at:

- Erhvervsakademiernes bliver tilskud pris- og lønreguleret med 3,0 pct.
- Forskningsreserven er på 4,4 mia.kr., som vi arbejder fokuseret på at få en del af.
- Der sat en reserve i perioden fra 2025-2028 af til højt prioriterede regeringsinitiativer, hvor der i 2025 er afsat 1,6 mia.kr. Midler til en kommende reform forventes i et eller andet omfang at komme herfra.
- Regeringen har afsat en reserve til forhandlinger om finansloven for 2025 på 500 mio.kr. Det er smørelsen, der skal få forhandlingerne til at glide.
- Jf. vedhæftede orienteringsskrivelse, er der en mindre tilskudsforhøjelse i forbindelse med 18. fase af Statens Indkøbsprogram.
- Samtidig kommer der en effekt af tilbagerulning af SUMO-gevinster (Annullering af projektet om modernisering af it-understøttelsen på SU-området).

Udmeldingen af forslag til finanslov 2025 indeholdt også beskeden om, at der skal skæres 1.000 årsværk inden for staten, hvilket naturligvis også får konsekvenser for vores ressortministerium. På vandrørene hører vi, at op mod 17 pct. skal afskediges i ministeriet med dertilhørende styrelser. Reduktionen af medarbejdere går hånd i hånd med en reduktion af opgaver.

Inden for den videregående uddannelsessektor varsler Uddannelses- og forskningsminister Christina Egelund, at følgende opgaver bortfalder eller tilpasses:

- Arbejdet med akkreditering af uddannelsesinstitutionerne tilpasses, så hyppigheden af akkrediteringerne bliver sat ned fra 6 til 8 år, og omfanget af institutionsakkrediteringerne bliver reduceret betydelig.
- Administrationen af tilskudsordningen til erhvervs-klynger bliver fremover samlet ét sted - Erhvervsstyrelsen under Danmarks Erhvervsfremmebestyrelse for at forenkle adgang og betjening af virksomheder og institutioner.
- Uddannelses- og Forskningsministeriets tilskud til Danmarks Evalueringsinstitut EVA bliver nedlagt som led i en generel konsolidering af ministeriets ressourcer til analyser og publikationer.
- Rådet for Erhvervsakademiuddannelser og Professionsbacheloruddannelser (REP-rådet) nedlægges, og der åbnes for mere smidige rammer for dialog i forlængelse af en reform af de professions- og erhvervsrettede uddannelser.”

## Bilag 3a.

### Udvalgte nyheder fra Cphbusiness (medio juni – medio september 2024)

---

#### Tine Bork vinder Undervisningsprisen 2024

Tine Bork fra professionsbacheloruddannelsen i e-handel vinder Undervisningsprisen 2024 på Cphbusiness.

17. juni 2024

#### Ny aftale om vores samarbejdsorganisation

24. juni 2024

#### Cphbusiness' og KEAs bestyrelser giver grønt lys til sammenlægning

Bestyrelserne fra Cphbusiness og KEA har godkendt planerne for en sammenlægning. Nu venter en godkendelse fra uddannelses- og forskningsministeren, før Region Hovedstaden kan få et nyt, samlet erhvervsakademi.

1. juli 2024

#### Årets søgning: 2.516 søger Cphbusiness ved kvote 1-ansøgningsfristen

2.516 har søgt ind på Cphbusiness som førsteprioritet ved årets kvote 1-ansøgningsfrist.

5. juli 2024

#### Cphbusiness åbner dørene for 3.038 nye studerende

Cphbusiness er klar til at byde 3.038 nye studerende velkommen efter sommerferien.

26. juli 2024

#### EdTech Denmark Konference

15. august 2024

#### Bæredygtig metodeudvikling på analyseapparatet HPLC i laboratorier

22. august 2024

#### Ny hjemmeside går "live" på mandag

23. august 2024

#### Det nye cphbusiness.dk er live!

26. august 2024

#### Kickoff - Det gode forstudie 2024

29. august 2024

#### Cphbusiness deltager aktivt ved AI-Boost

3. september 2024

#### Så gik starten ...

9. september 2024

Bilag 4a.

## KVALITETSRAPPORT 2023

---

### Indstilling

Følgende Kvalitetsrapport 2023 indstilles til bestyrelsens efterretning og drøftelse.

### Baggrund

Den årlige kvalitetsrapport indgår i årshjulet for kvalitetssikring af Cphbusiness' uddannelser.

Rapporteringens bagvedliggende processer er nærmere beskrevet i rapporten.

På bestyrelsesmødet vil rapporten blive præsenteret sammen med de overvejelser, de kan give anledning til i det videre kvalitetsarbejde på Cphbusiness og også i lyset af den potentielt forestående sammenlægning med KEA.

# Cphbusiness Kvalitetsrapport 2023



Cphbusiness

## INDHOLD

Indledning .....	2
Resumé .....	2
Nøgletal på fuldtidsuddannelser .....	3
Læringsudbytte .....	4
Interesse og motivation .....	5
Trivsel .....	6
Studieintensitet .....	8
Frafald .....	9
Karakterfordeling .....	12
Ledighed .....	14
Nøgletal på Efter- og Videreuddannelse .....	16
Læringsudbytte .....	17
Relevans .....	17
Tilfredshed .....	18
Kundelojalitet .....	18
Aktivitetsniveau .....	19
FUI og videngrundlaget .....	21
Cphbusiness' arbejde med sikring af videngrundlag .....	21
Undervisere involveret i FUI .....	23
Status på forskning, udvikling og innovation (FUI) .....	25



# INDLEDNING

Kvalitetsrapport for Cphbusiness er en afrapportering om uddannelseskvalitet på Cphbusiness, opdelt på Fuldtidsuddannelser (FTU), Efter- og videreuddannelse (EVU) og Forskning, udvikling og Innovation (FUI). Kvalitetsrapporten afrapporteres til bestyrelsen og drøftes på bestyrelsesmødet i september 2024.

## RESUMÉ

Kvaliteten af uddannelserne på Cphbusiness måles via en række indikatorer, og overordnet er billedet positivt med en god udvikling på flere uddannelser, men dog med plads til forbedring.

### FTU

- De studerendes læringsudbytte er samlet set på et acceptabelt niveau med kun én uddannelse i det røde område mod fire uddannelser i 2022. Læringsudbyttet ønskes særligt forbedret på nogle af top-up-uddannelserne
- Størstedelen af de studerende oplever en sammenhæng mellem det, de lærer, og det arbejdsmarked, de skal ud på efter endt uddannelse. Det samme gør sig gældende i de studerendes vurdering af interesse og motivation
- Det faglige miljø scorer en anelse højere end det sociale miljø på Cphbusiness, og den overordnede trivsel ligger på et acceptabelt niveau
- Studieintensitet ligger på et acceptabelt niveau, og med flere udbud i det grønne område.
- Frafaldet er stabilt, men for højt
- Data om karakterer viser et acceptabelt fagligt niveau, men med en del studerende, der udebliver eller ikke består eksamen
- Der ses et markant fald i ledighed, der nu ligger på sit laveste i mange år

### EVU

- De studerendes vurdering af læringsudbyttet, deres tilfredshed og deres kundeloyalitet er på et tilfredsstillende niveau, men vi ser minimale fald i de to første nøgletal
- De studerende oplever, at de fag, de har taget, er relevante, og vi ser en væsentlig stigning i denne indikator
- Vi har set en betydelig vækst i aktivitet, særligt på indledende fag

### FUI/Videngrundlag

- Videnarbejdet er generelt velfungerende, og i 2023 afgav fire paneler med eksterne eksperter tilfredsstillende vurderinger af Cphbusiness' uddannelsers videngrundlag
- Vi ser et fald i antal undervisere tilknyttet FUI-projekter, hvilket dels skyldes vores strategi på området, og dels organisatoriske tilpasninger i 2023

### Datagrundlag for rapporten

Denne rapport er baseret på centrale nøgletal, der på forskellig måde indgår i kvalitetssikring af uddannelserne på Cphbusiness. Det følger af *Koncept for uddannelsesrapport og udviklingsplaner på Cphbusiness*, at uddannelsernes kvalitet sikres bl.a. ved løbende monitorering af flere forskellige nøgletal med grænseværdier fastsat af direktionen. Dette arbejde sker løbende på uddannelserne. I denne rapport præsenteres udvalgte og særligt relevante nøgletal og indikatorer.

I kvalitetssikringen af vores uddannelser arbejdes der med tre farveindikatorer for grænseværdier. Hver farve angiver forskellige handlingsscenerier:

- Et **rødt** nøgletal skal analyseres og forklares, og der skal træffes beslutning, om der skal iværksættes indsatser for at rette op på forholdene.
- Et **gult** nøgletal medfører en drøftelse og en opmærksomhed på tendensen i udviklingen af målingen.
- Et **grønt** nøgletal er udtryk for et tilfredsstillende niveau, som gerne skal fastholdes.

## NØGLETAL PÅ FULDTIDSUDDANNELSER

Til denne rapport har vi udvalgt hovedparten af de kvalitetsnøgletal, der indgår i *Koncept for uddannelsesrapport og udviklingsplaner på Cphbusiness*. Vi arbejder blandt andet med fire nøgletal, der indgår i Danmarks Studieundersøgelse: **1) Læringsudbytte, 2) interesse og motivation, 3) trivsel og 4) studieintensitet**.

Danmarks Studieundersøgelse, er en national spørgeskemaundersøgelse, der afvikles af Uddannelses- og Forskningsministeriet hvert andet år. I tabellen nedenfor kan man se resultaterne for de fire nøgletal i årene 2020, 2021 og 2023.

Tabel 1: Nøgletal fra Danmarks Studieundersøgelse

Nøgletal	Resultat (Cphbusiness)			Grænseværdi
	2020	2021	2023	
Læringsudbytte	3,8	3,7	3,7	Grøn > 3,9 Gul 3,3 – 3,9 Rød < 3,3
Interesse og motivation	4,0	3,9	3,9	
Trivsel	3,8	3,8	3,8	
Studieintensitet (Antal timer)	36	35	35	Grøn > 35 Gul 32 - 35 Rød <32

Kilde: Danmarks Studieundersøgelse

Note: I 2022 udsendte Uddannelses- og Forskningsministeriet ikke Danmarks Studieundersøgelse. Derfor fremgår 2022 ikke af oversigten.

De studerendes<sup>1</sup> svar omregnes til en 5-trinsskala, hvor vi som institution foretrækker at se svar over 4,0 (grønt område) og kan acceptere svar i intervallet 3,3 til 3,9 (gult område). Svar under 3,3 (rødt område) ønsker vi at forbedre gennem handlinger i uddannelsernes udviklingsplaner. Studieintensitet opgøres med sin egen skala, i forhold til det antal timer de studerende angiver, at de bruger på studiet.

Tabellen herover viser, at resultaterne for de fire nøgletal alle ligger rimeligt stabilt. I 2021 og 2023 er resultaterne helt ens, mens læringsudbytte, interesse og motivation samt studieintensitet lå en anelse højere i 2020.

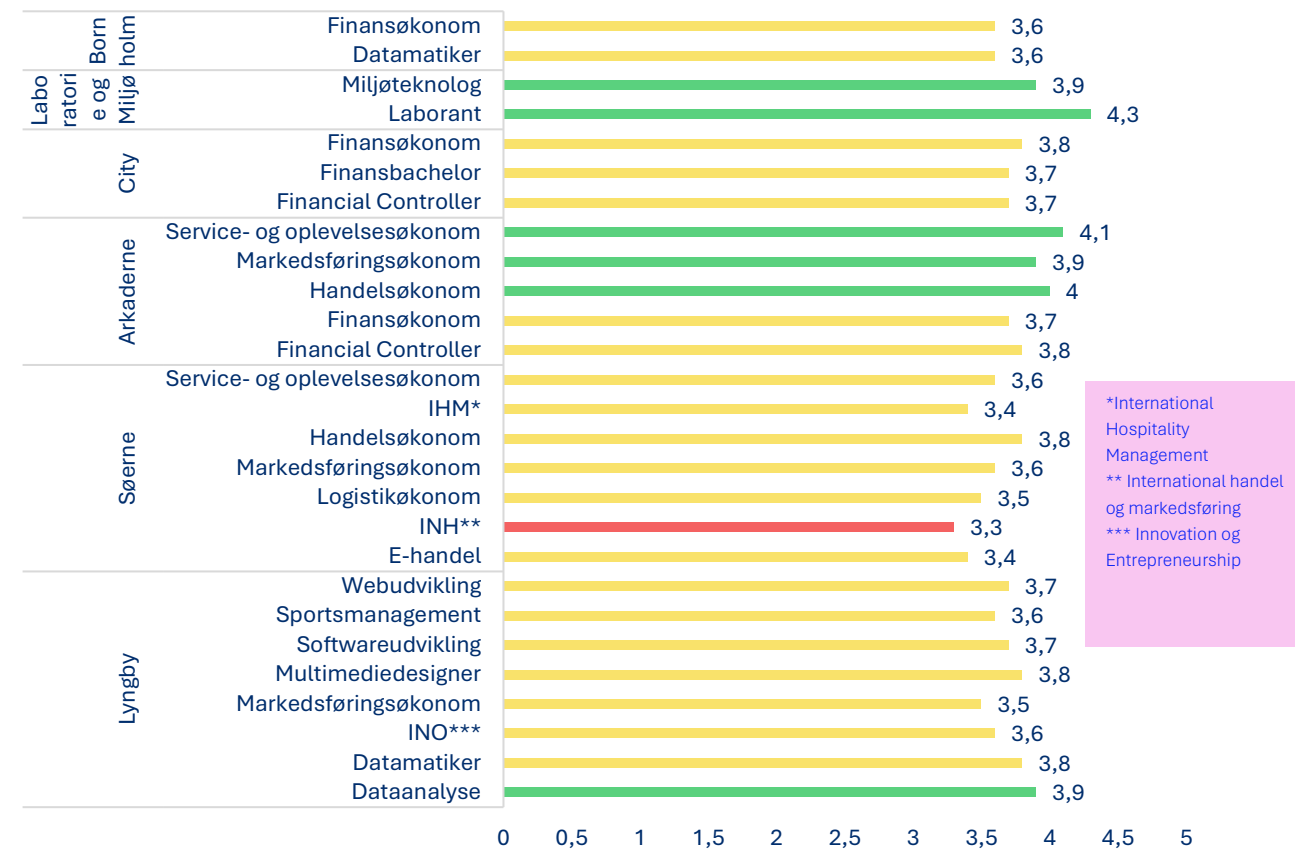
Fra efteråret 2024 udrulles et fælles *koncept for læringsevaluering* på alle Cphbusiness' fuldtidsuddannelser. Læringsevalueringens formål er at sikre en systematisk vurdering af uddannelsernes læringsforløb set fra de studerendes perspektiv som input til den løbende udvikling af uddannelser og læringsforløb i forbindelse med programområdernes halvårslige semesterplanlægning. Læringsevalueringen inkluderer spørgsmål, der berører alle de fire nøgletal, og det vil dermed blive muligt at følge med i udviklingen af læringsudbytte, interesse og motivation, trivsel samt studieintensitet for hvert semester, dvs. uafhængigt af, om Uddannelses- og Forskningsministeriet udsender Danmarks Studieundersøgelse.

<sup>1</sup> Af forenklingssyns omtaler vi respondenterne af Danmarks Studieundersøgelse som 'de studerende'. På Cphbusiness var der i 2023 46% (2.705 studerende) af de studerende, der svarede på undersøgelsen. Når vi bruger betegnelsen 'de studerende', refererer vi dermed kun til de 46%, der har svaret på spørgeskemaundersøgelsen og ikke alle Cphbusiness' studerende.

## LÆRINGSUDBYTTE

Cphbusiness har som ambition, at de studerende skal blive stadigt fagligt dygtigere for hvert semester, hvilket vi derfor følger via nøgletallet for læringsudbytte. Nøgletallet er udregnet fra Danmarks Studieundersøgelse, hvor de studerende spørges om, hvor enige de er i udsagnet ”Mit udbytte af undervisningen er højt”.

Figur 1: Læringsudbytte



Kilde: Danmarks Studieundersøgelse

Note: Figuren herover viser resultater for læringsudbytte for de forskellige udbud på Cphbusiness, fra Danmarks Studieundersøgelse 2023. Det skal bemærkes, at der er stor forskel på antallet af besvarelser på de forskellige udbud, hvilket påvirker det endelige resultat, da udbud med få studerende lettere kan ende i det røde eller grønne område.

Vi ser en positiv udvikling i læringsudbyttet. I 2021 havde vi fire uddannelser i det røde område, og i 2023 er der kun én uddannelse i det røde område. Cphbusiness-gennemsnittet for læringsudbytte er på 3,7 (se tabellen på forrige side). Kigger man på resultaterne fra 2023 i tabellen ovenfor, kan man se, at resultaterne spænder fra 3,3 til 4,3. Det fremgår af tabellen, at læringsudbyttet er lavest på nogle af top-up uddannelserne (International handel og markedsføring, International Hospitality Management og E-handel). Dette ønsker vi at forbedre, samt generelt at få flere udbud over i det grønne område.

## INTERESSE OG MOTIVATION

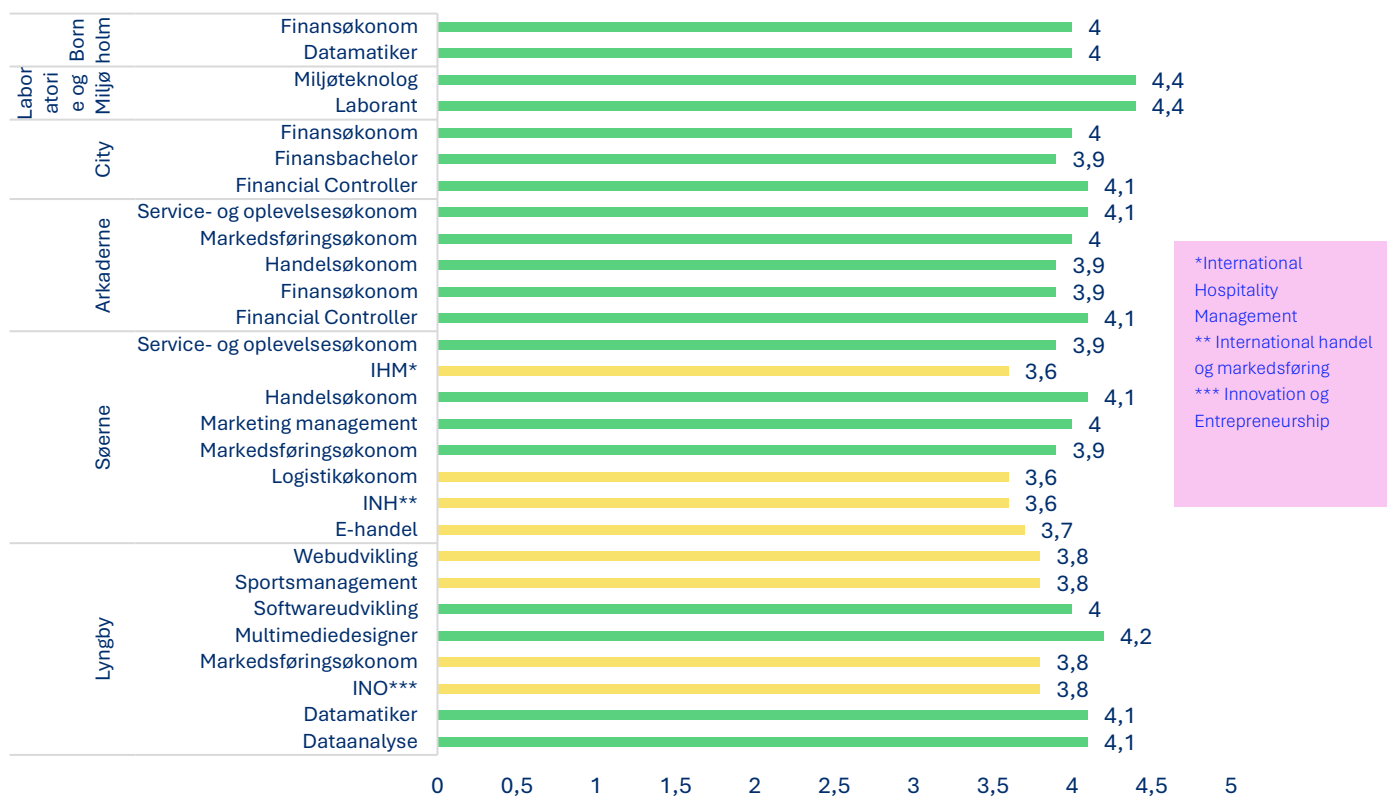
Det ser positivt ud for de studerendes interesse og motivation for studiet. Hovedparten af udbuddene er i det grønne område, og de øvrige udbud er i den høje ende af det gule område. Kigger man på Cphbusiness niveau, er det særligt spørgsmålet *'Jeg tror, at jeg kommer til at bruge det, jeg lærer, når jeg har færdiggjort min uddannelse'*, der scorer højt (4,08). Det fortæller os, at størstedelen af de studerende på Cphbusiness kan se en sammenhæng mellem det, de lærer, og det arbejdsmarked, de skal ud på efter endt uddannelse. Dette er tilfredsstillende. Det er dog bemærkelsesværdigt, at en stor del af udbuddene i det gule område er top-up-uddannelser.

Kigger man nærmere på nogle af disse udbud (E-handel, International Hospitality Management, Innovation og Entrepreneurskab, International handel og markedsføring, Webudvikling, Sportsmanagement) kan man se, at det er spørgsmålet *'Jeg synes, at det meste af det vi lærer, er relevant for mig'*, der har scoret lavest med en gennemsnitlig score på 3,6. Som beskrevet indledningsvist medfører et gult nøgletal en drøftelse og en opmærksomhed på tendensen i udviklingen af målingen på de berørte uddannelser.

Nøgletallet **'Interesse og motivation'** er et gennemsnit af de studerendes grad af enighed med udsagnene:

- Jeg synes, at det meste af det vi lærer, er relevant for mig
- Jeg synes, at det meste af det, jeg har lært, er interessant
- Jeg har været glad for at deltage i undervisningen indtil nu
- Jeg tror, at jeg kommer til at bruge det, jeg lærer, når jeg har færdiggjort min

Figur 2: Interesse og motivation



Kilde: Danmarks Studieundersøgelse

Note: Figuren herover viser resultater for nøgletallet **Interesse og motivation** for de forskellige udbud på Cphbusiness. Det skal bemærkes, at der er stor forskel på antallet af besvarelser på de forskellige udbud, hvilket påvirker det endelige resultat, da udbud med få studerende lettere kan ende i det røde eller grønne område.

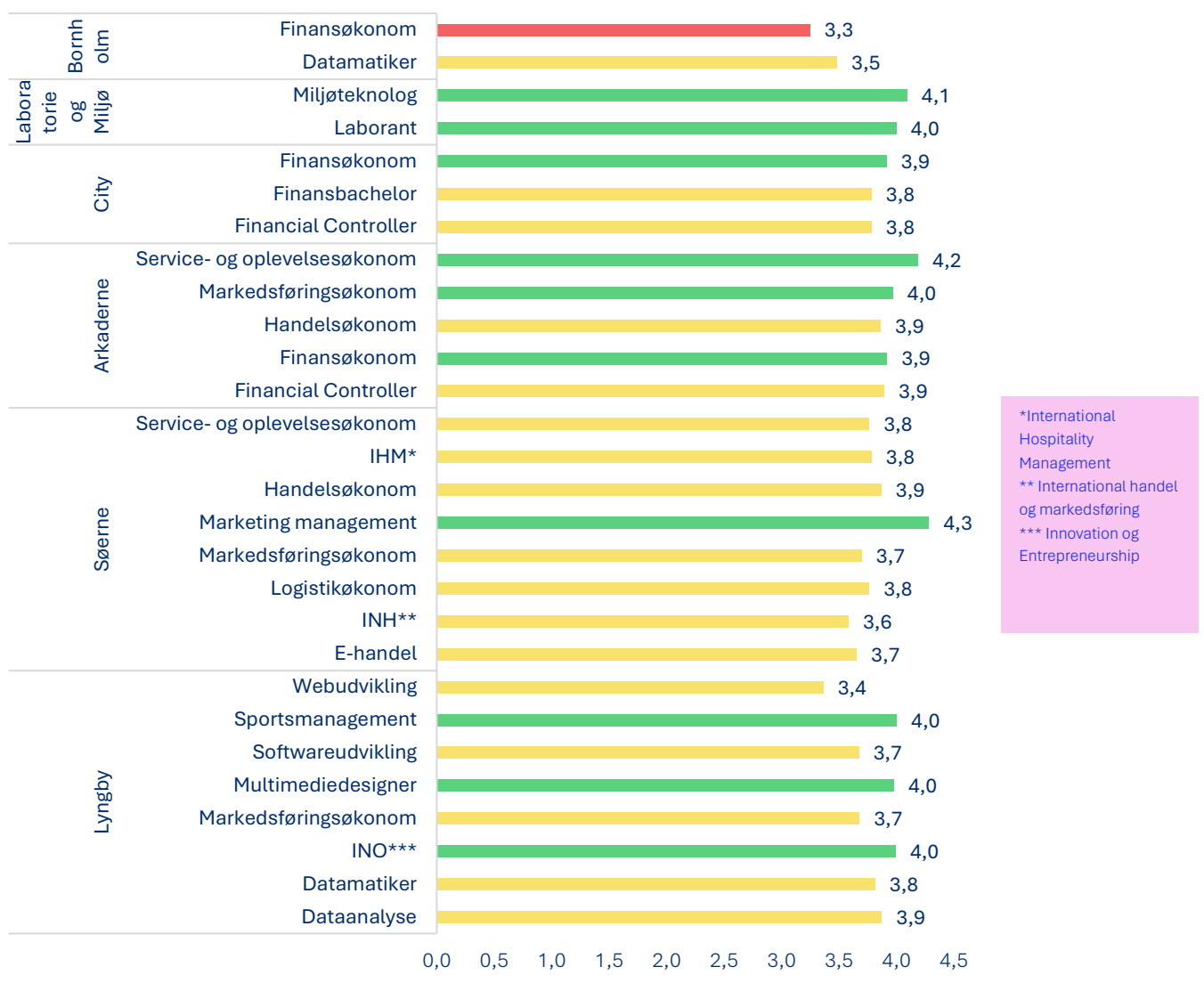
## TRIVSEL

Trivsel og et velfungerende studiemiljø har væsentlig betydning for et højt læringsudbytte. I tabellen på s. 3 kan man se, at trivselsindikatoren har ligget stabilt på 3,8 siden 2020. I diagrammet nedenfor kan man se, hvordan det fordeler sig på udbuddene. Overordnet set scorer det faglige miljø en anelse højere end det sociale miljø på Cphbusiness i 2023, hvilket man kan se i Tabel 2 på næste side.

Trivselsindikatoren er et gennemsnit af de studerendes svar på spørgsmålene:

- Der er et godt fagligt miljø
- Det faglige miljø øger min motivation for at studere
- Der er et godt socialt miljø
- Det sociale miljø øger min motivation for at studere

Figur 3: Trivsel



Kilde: Danmarks Studieundersøgelse

Note: Figuren herover viser resultater for nøgletallet **Trivsel** for de forskellige udbud på Cphbusiness. Det skal bemærkes, at der er stor forskel på antallet af besvarelser på de forskellige udbud, hvilket påvirker det endelige resultat, da udbud med få studerende lettere kan ende i det røde eller grønne område.

Tabel 2: Trivsel

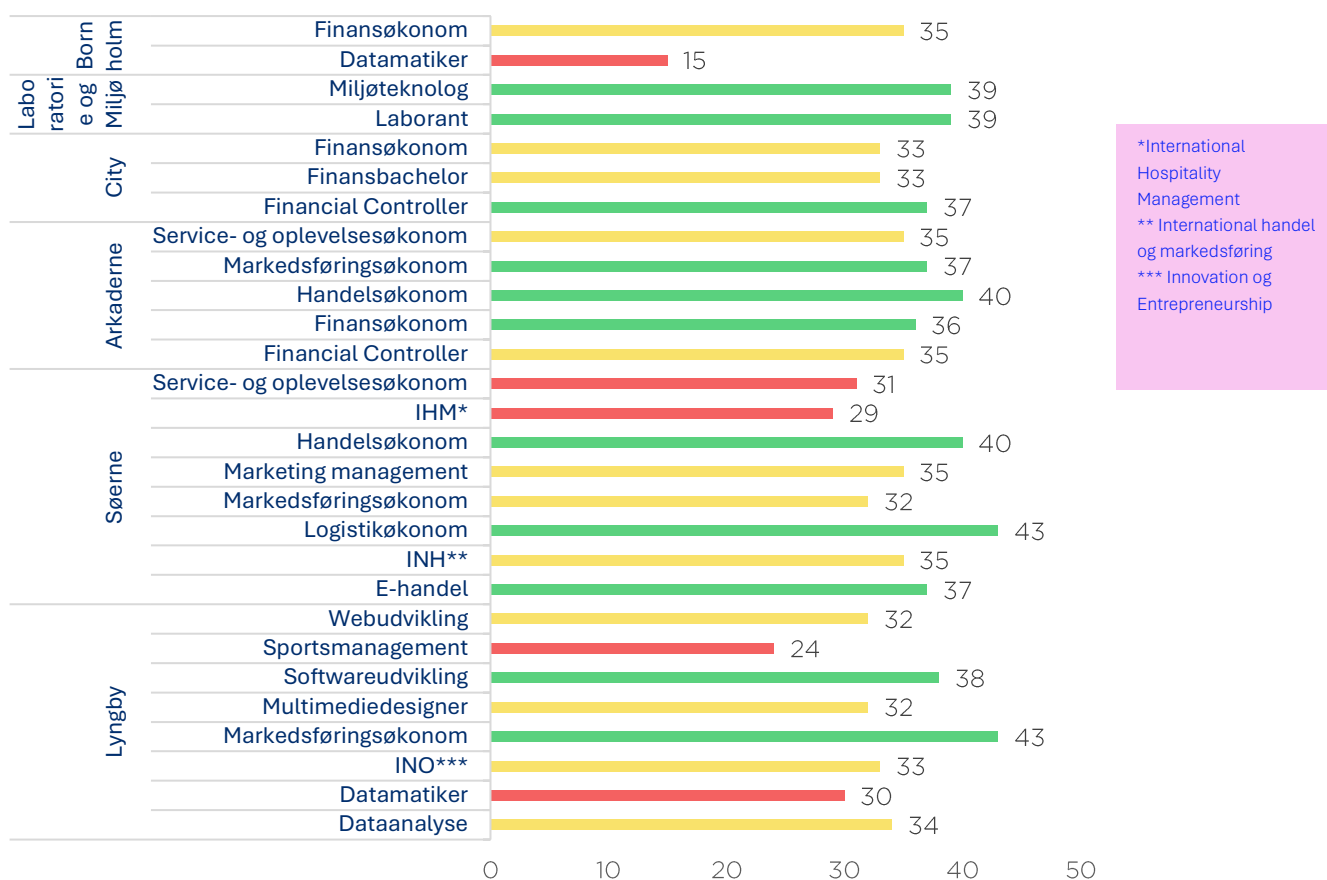
Trivsel	Resultat (Cphbusiness)		Grænseværdi
	2021	2023	
Det faglige miljø øger min motivation for at studere	3,81	3,81	Grøn > 3,9 Gul 3,3 – 3,9 Rød < 3,3
Der er et godt fagligt miljø	3,89	3,91	
Der er et godt socialt miljø	3,88	3,76	
Det sociale miljø øger min motivation for at studere	3,80	3,73	
Samlet (trivselsindikator)	3,84	3,80	

## STUDIEINTENSITET

En væsentlig forudsætning for et højt læringsudbytte er en høj studieintensitet. I tabellen på s. 3 kan man se, at medianen for studieintensitet på Cphbusiness er 35 timer om ugen, og derfor i det gule område på grænsen til det grønne. Vi ser desuden, at de studerende oplyser, at de udover deres studie arbejder i gennemsnit 15 timer ugentligt (enten lønnet arbejde, eller frivilligt ulønnet arbejde).

Nedenfor angives medianen for studieintensitet pr. udbud. Det kan ses, at ca. 40% af udbuddene er i det grønne område, ca. 42% i det gule område og ca. 18% i det røde. Vi ønsker, at flere udbud løfter sig fra det røde område.

Figur 4: Studieintensitet



Kilde: Danmarks Studieundersøgelse

Note: Figuren herover viser resultater for nøgletallet **Studieintensitet** for de forskellige udbud på Cphbusiness. Det skal bemærkes, at der er stor forskel på antallet af besvarelser på de forskellige udbud, hvilket påvirker det endelige resultat, da udbud med få studerende lettere kan ende i det røde eller grønne område.

Det fremgår derudover af resultaterne fra Danmarks Studieundersøgelse, at de studerende gennemsnitligt bruger 57% af deres studietid på undervisning (holdundervisning, gruppearbejde, laboratorium, tests osv.) og 43% af deres studietid på forberedelse/selvstudier (læsning, læsegruppe, eksamenslæsning, projekter og hjemmeopgaver).

## Frafald

Vi har som institution en skærpet opmærksomhed på studerende, der falder fra deres uddannelse, og altså ikke gennemfører. Frafald på 1. studieår er et kvalitetsnøgletal, som programområderne og Cphbusiness måles på.

Der er for frafald derfor fastsat grænseværdier, som indgår i uddannelsernes og de tværgående enheders tolkning af og arbejde med fastholdelsesproblematikker. Et frafald på under 18% på 1. studieår anser vi for tilfredsstillende (**grønt niveau**), et frafald på mellem 18 og 22% for acceptabelt, men med et ønske om forbedring (**gult niveau**) og et frafald på over 22% for et niveau, der udløser handlinger (**rødt niveau**)

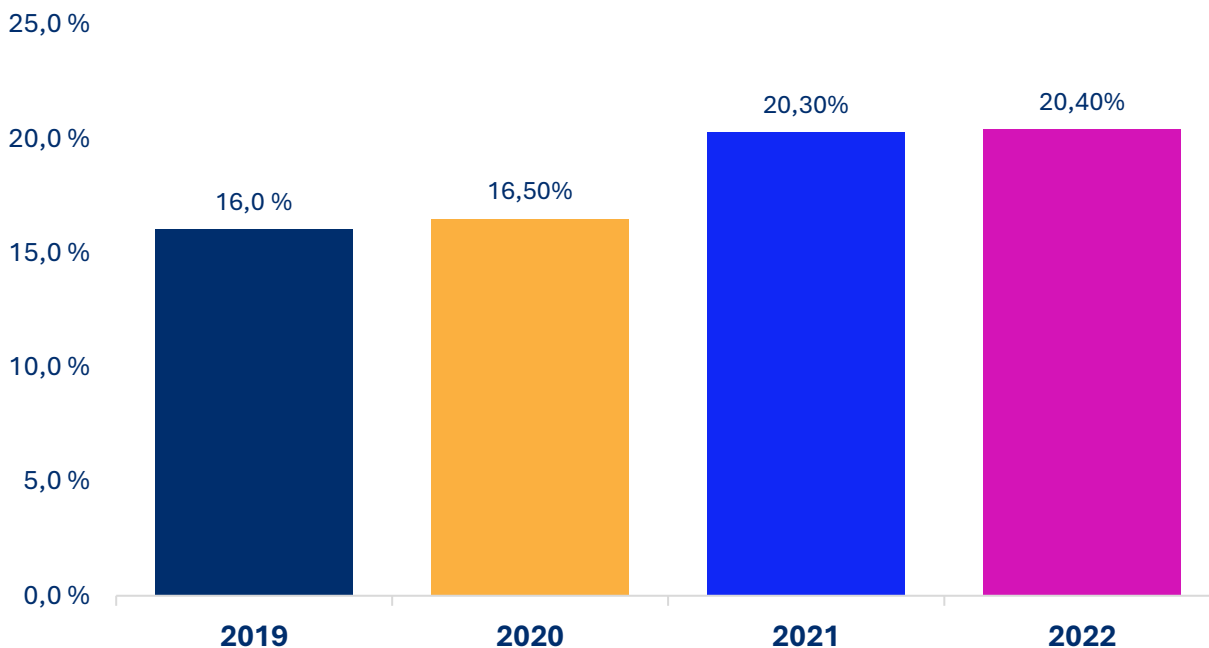
### Om 1. års frafaldsdata

Bemærk, at førsteårsfrafald for årgangen optaget i 2023 først kan opgøres endeligt, når de pågældende studerende har været indskrevet et helt studieår, dvs. efter 1. oktober 2024 for sommeroptaget 2023. Frafaldsdata for 2023 er derfor ikke illustreret på de næste sider.

## Status på frafald

Figuren nedenfor viser udviklingen i andel studerende, der er frafaldet i løbet af deres første studieår i perioden 2019-2022. Det fremgår, at årgangene 2021 og 2022 ligger på et gult niveau i forhold til Cphbusiness' egne grænseværdier.

Figur 5: Frafald 1. år i procent



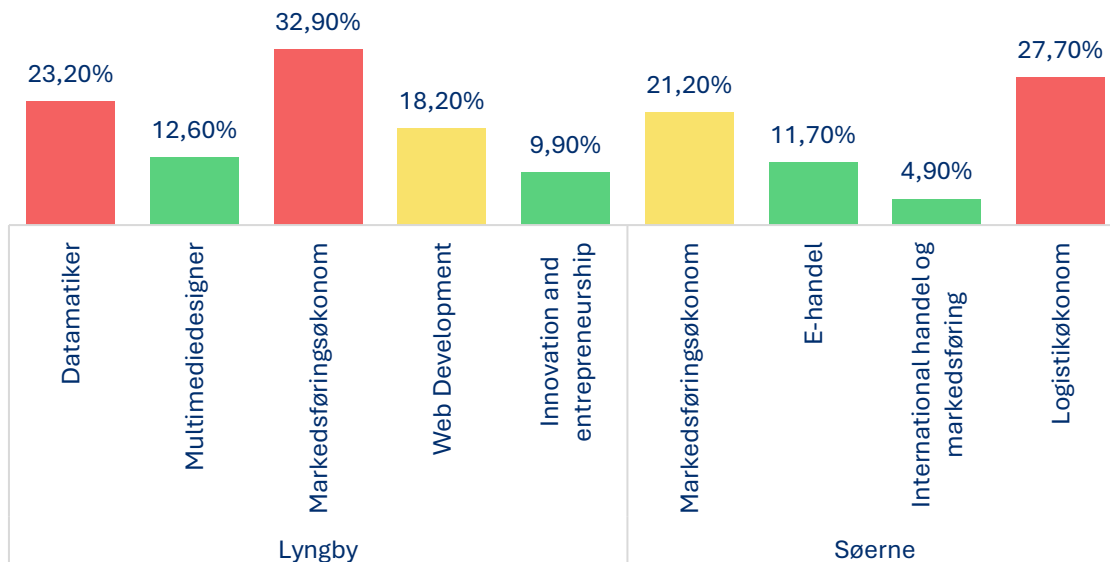
Kilde: Uddannelses- og forskningsministeriets datavarehus

Note: Visualiseringen viser procent frafaldne på 1. år på Cphbusiness fordelt på det år den studerende er påbegyndt sin uddannelse. Frafaldsprocenten opgøres pr. 1. marts og 1. oktober for studerende startet henholdsvis ved vinter- eller sommerstart.

Ved yderligere opdelinger for årgang 2022 ses det, at det procentvise førsteårsfrafald dækker over betydelige forskelle på uddannelserne.



Figur 6a: Frafald 1. år 2022 fordelt på uddannelse

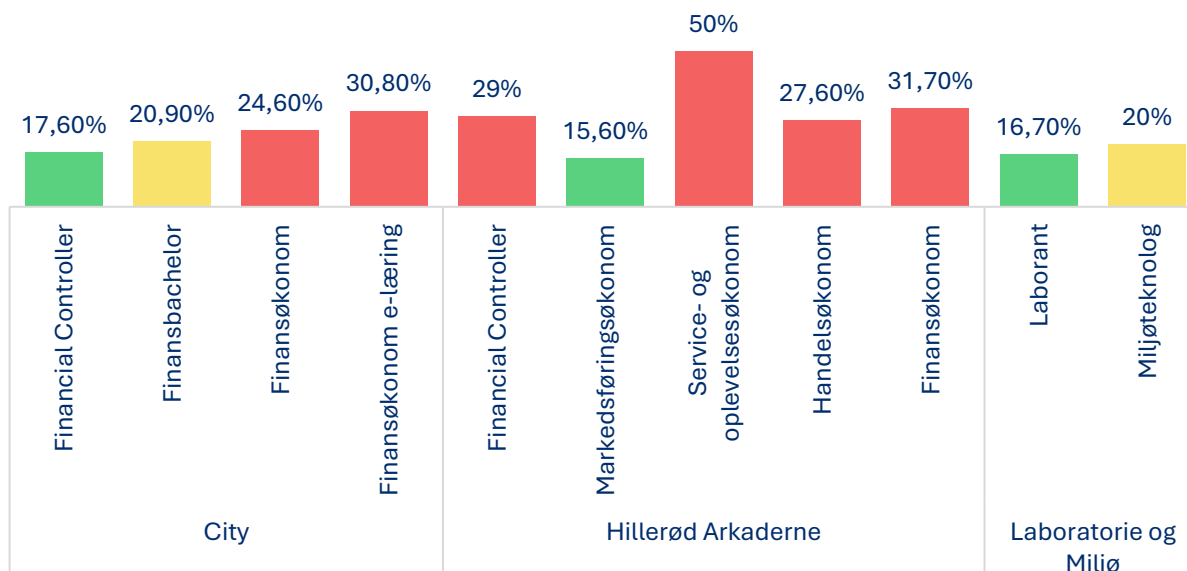


Kilde: Uddannelses- og forskningsministeriets datavarehus

Note: Visualiseringen viser procent frafaldne på 1. år for årgang 2022 fordelt på uddannelse og afdeling. Uddannelserne fra programområdet Service og Oplevelse fremgår ikke af oversigten, da der ved flytningen fra afdelingen Nørrebro til Søerne, er opstået fejl i registreringen af frafald for disse uddannelser.

Frafaldsprocent for Softwareudvikling, Dataanalyse, Sport management og uddannelserne på Bornholm indgår ikke, da der er færre end 5 studerende, der er frafaldet.

Figur 6b: Frafald 1. år 2022 fordelt på uddannelse



Kilde: Uddannelses- og forskningsministeriets datavarehus

Note: Visualiseringen viser procent frafaldne på 1. år for årgang 2022 fordelt på uddannelse og afdeling. Uddannelserne fra programområdet Service og Oplevelse fremgår ikke af oversigten, da der ved flytningen fra afdelingen Nørrebro til Søerne, er opstået fejl i registreringen af frafald for disse uddannelser. Frafaldsprocent for Softwareudvikling, Dataanalyse, Sport management og uddannelserne på Bornholm indgår ikke, da der er færre end 5 studerende, der er frafaldet.

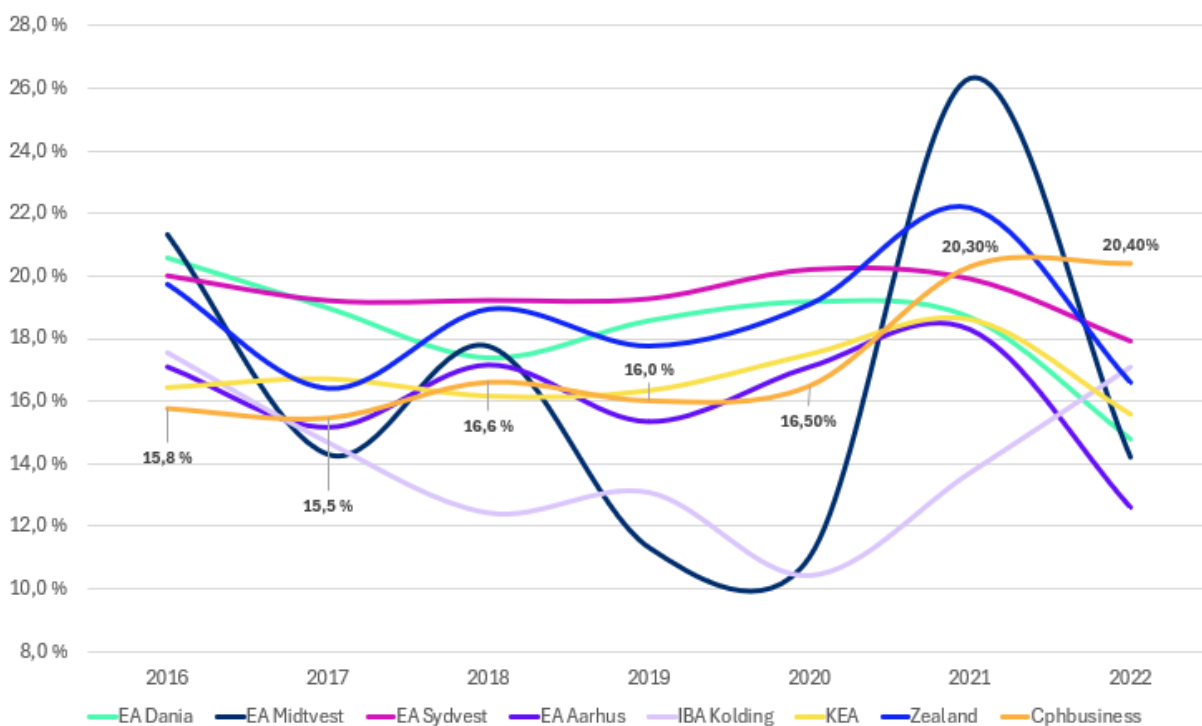
Helt grundlæggende må man sige om frafaldet, at for mange uddannelser ligger i det røde område, hvilket vi som institution ønsker at ændre.

I april 2024 har vi derfor lavet en frafaldsanalyse for studerende optaget i perioden 2021-2022 for bedre at forstå frafaldet, og afklare hvilke handlinger, der kan være relevante at foretage. Overordnet viser analysen, at frafaldet på Cphbusiness er for højt og har været stigende siden 2019. Det største frafald sker på første studieår, og især på første semester, og de hyppigste frafaldsårsager er 'opbrugte eksamensforsøg' og 'fortruidt uddannelsesvalg'.

Vi var interesserede i at undersøge, om det stigende frafald er en national eller regional tendens. Vi sammenlignede derfor frafaldsdata på tværs af erhvervsakademierne som Uddannelses- og Forskningsministeriet gør tilgængeligt i datavarehuset.

Det kan ses på visualiseringen nedenfor, at særligt EA Midtvest, EA Aarhus og Zealand har for optaget 2022 markante fald i førsteårsfrafaldet. Cphbusiness' stigende førsteårsfrafald kan derfor ikke forklares som en national tendens. Ligeledes kan det heller ikke forklares som en regional tendens, da førsteårsfrafaldet på KEA er lavere end på Cphbusiness.

Figur 7: Frafall 1. år fordelt på de forskellige erhvervsakademier i Danmark (Cphbusiness er den orange linje)



Kilde: UFM's datavarehus

Note: Visualiseringen viser førsteårsfrafald i procent for erhvervsakademiuddannelserne fra 2016-2022. Datamærkerne angiver førsteårsfrafaldet for Cphbusiness (den orange linje).

Frafaldsproblematikker ses, som det fremgår af tabellerne ovenfor, på mange af Cphbusiness' uddannelser, og der arbejdes på alle programområder med forskellige lokale indsatser, der har til formål at forbedre fastholdelsen. Det er velbeskrevet i faglitteraturen, at frafald er en kompleks problemstilling, og det er således vanskeligt at løse.

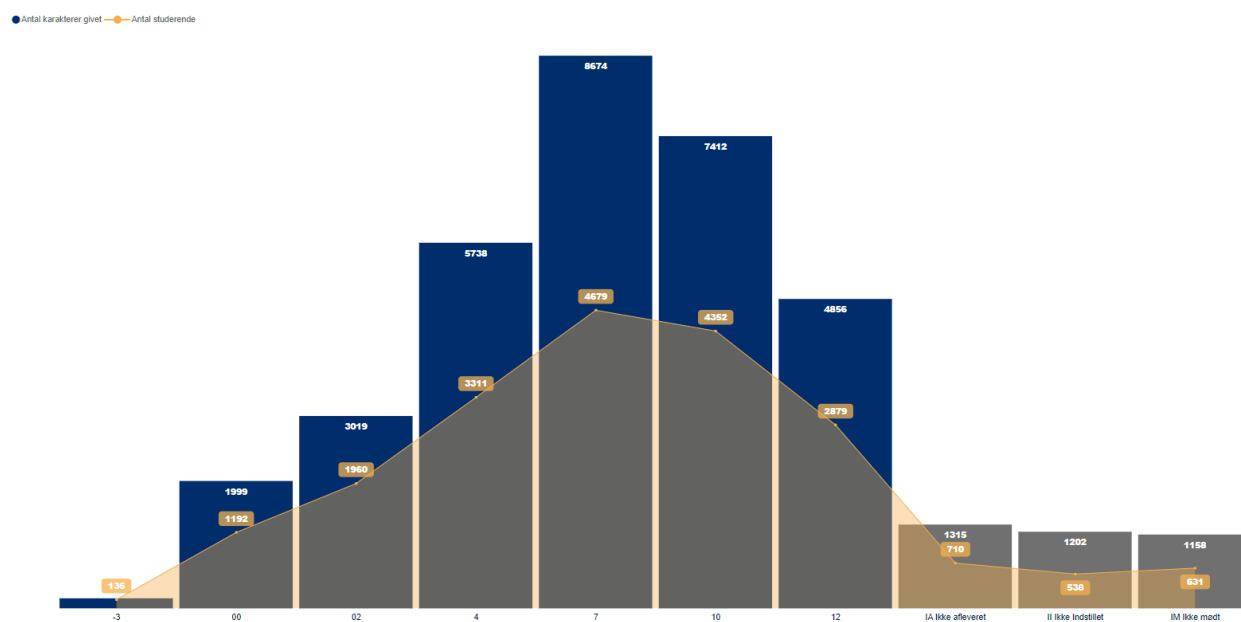
Vi kan for 2022-årgangen se, at de to dominerende frafaldsårsager er 'opbrugte eksamensforsøg' og 'fortruidt valg af uddannelse'. Programområder og tværgående enheder arbejder videre med denne viden. Man har blandt andet i august 2023 indført et skærpet førsteårsprøvekrav på en række uddannelser på Cphbusiness. Studerende på disse uddannelser skal bestå bestemte eksaminer inden udgangen af første studieår for at forblive indskrevet på uddannelsen. Det er uddannelsernes opfattelse og tentative data taler for, at det skærpede førsteårsprøvekrav vil påvirke eksamensdeltagelse positivt samt øge incitament og engagementet hos de studerende. Cphbusiness evaluerer i 2024 effekten af det skærpede førsteårsprøvekrav på eksamensdeltagelse og frafald.

## KARAKTERFORDELING

Vi forholder os på Cphbusiness også til karakterfordeling og andelen af studerende, der består og dumper forskellige eksaminer. Karakterfordelingen giver ikke et entydigt billede af uddannelsernes kvalitet, og det er ikke altid målet at øge karaktergennemsnittet ved de forskellige eksaminer. Vi arbejder derfor heller ikke med grænseværdier for karakterer på Cphbusiness. Vi efterstræber dog en normalfordeling.

Hvis man opgør karakterer givet på alle fuldtidsuddannelser i 2023, ses flere interessante ting.

Figur 8: Karakterfordeling for alle eksaminer i 2023

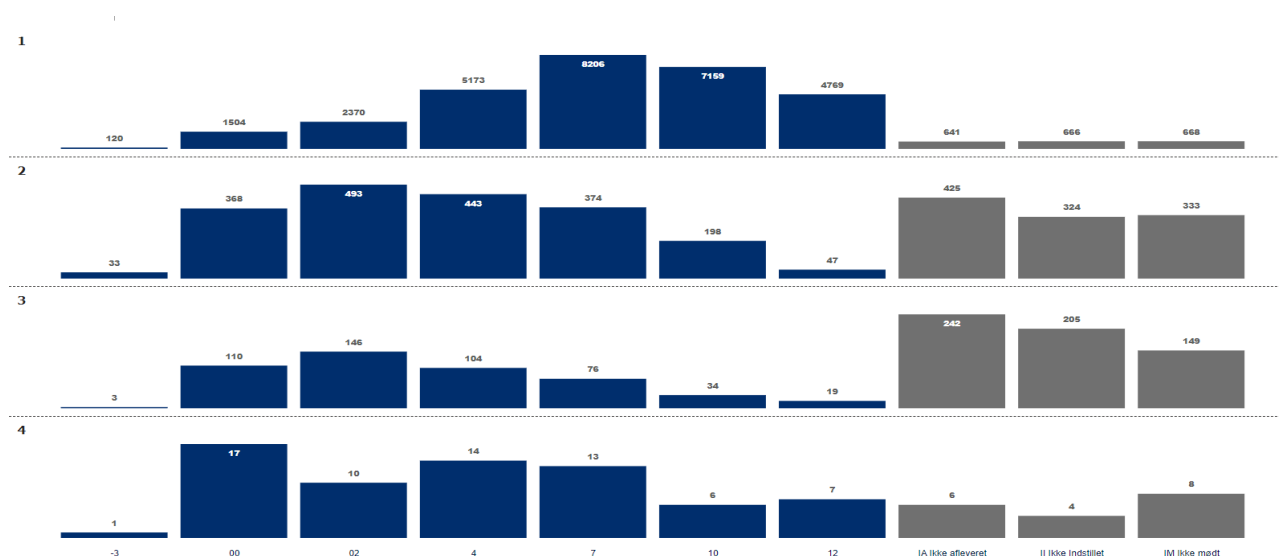


Kilde: ESAS

Note: Visualiseringen viser karakterfordelingen for eksaminerne i 2023. Data er udtrukket ultimo august 2024.

Dels ser vi en tilfredsstillende fordeling af de beståede karakterer på 7-trinsskalaen. Der er tilnærmelsesvist tale om en normalfordeling (dog med flere 10 og 12-tal, end 2 og 4-tal), hvilket er blandt hensigterne med skalaen.

Figur 9: Karakterfordeling fordelt på prøveforsøg



Kilde: ESAS

Note: Visualiseringen viser karakterfordelingen per prøveforsøg. Tallene 1, 2, 3 og 4 i venstre side betegner karakterfordelingen for alle eksaminer ved 1., 2., 3. og 4. eksamensforsøg. Data er udtrukket ultimo august 2024.

Desuden ser vi også, at der er anvendt forholdsvis mange 'ikke-aktive' bedømmelser. Altså de studerende har brugt et eksamensforsøg, men har ikke deltaget aktivt ved eksamen. Der er tale om bedømmelserne IA (ikke afleveret), II (ikke indstillet), og IM (ikke mødt). Der er de tre bedømmelsesformer til højre i de to illustrationer ovenfor. Disse bedømmelsesformer udgør også en stor andel af bedømmelserne ved 2. og særligt 3. eksamensforsøg. Dertil kommer de to ikke-beståede bedømmelser på 7-trinsskalaen (-3 og 00). Der er tale om de to bedømmelsesformer til venstre i de to illustrationer ovenfor.

Disse data viser os, at det gennemsnitlige faglige niveau fordeler sig stort set som forventet, men at vi dog har forholdsvis mange studerende, der ikke deltager ved eksamen, eller som dumper.

Dette giver lidt flere facetter til frafaldsdiskussioner, idet vi kan tale ud fra en viden om, at uddannelsernes faglige niveau som udgangspunkt ikke ser ud til at have kvalitetsproblemer, når man anvender karaktergivningen som kilde til viden om uddannelsernes faglige niveau. Resultaterne fra Danmarks Studieundersøgelse fortæller os dog, at der er områder, der skal forbedres, eksempelvis interesse og motivation på top-up uddannelserne og læringsudbyttet generelt.

Vi arbejder generelt med løsninger, der tilgår fastholdelse som noget, der kan styrkes via fagligt engagement og socialt tilhørsforhold på uddannelserne, og at især studiestart, underviserinteraktion og gruppedannelsesprocesser er væsentlige elementer. Dette arbejde fortsætter i 2024.

## LEDIGHED

Uddannelses- og Forskningsministeriet opgør ledighedstal, der måler dimittenders gennemsnitlige ledighedsgrad 4.-7. kvartal efter uddannelsens fuldførelse. Seneste opgørelse er derfor for dimittender i 2021. Som noget nyt er ledighedsbegrebet justeret, så der nu ses bort fra udvandrede i opgørelsen, hvilket betyder, at ledighedstallet er justeret fra 2018 og frem.

Som del af *Koncept for uddannelsesrapport og udviklingsplaner på Cphbusiness*, er der fastsat grænseværdier for ledighed.

Et tilfredsstillende niveau er på mindre end 10% ledighed (grøn), et acceptabelt niveau er mellem 10 og 15% (gul), og et uacceptabelt niveau (rød), der fordrer handling, er på over 15% ledighed.

Den gennemsnitlige ledighed for Cphbusiness' dimittender har ligget på et stabilt lavt niveau, men steg til 9,6 % for dimittender fra 2019, hvor særligt dimittender fra service- og oplevelsesuddannelserne oplevede stigning i ledighed. Disse uddannelser er målrettet de brancher og erhverv, der har været særligt hårdt ramt af Corona-nedlukningerne i 2020 og 2021, og udviklingen i dimittendledigheden har derfor ikke været overraskende. Ledigheden på disse uddannelser er sidenhen faldet markant, hvilket er medvirkende til den lave ledighedsgrad vi ser for årgang 2021. Overordnet har der været et samlet fald i ledighedsgrad på alle Cphbusiness' lokationer. På Cphbusiness Lyngby ser vi for eksempel en halvering af ledighedsgraden fra 2020 til 2021 fra 14,7% til 7,3%.

Tabel 3: Ledighed

Ledighed	2017	2018	2019	2020	2021
<b>Cphbusiness i alt</b>	6,1%	7,3%	9,6%	9,0%	5,6 %
<b>Erhvervsakademiuddannelser</b>	5,2%	6,2%	8,3%	7,4%	5,4%
<b>Professionsbacheloruddannelser</b>	8,6%	8,6%	12,8%	12,1%	6,2%

Kilde: UFM's Datavarehus

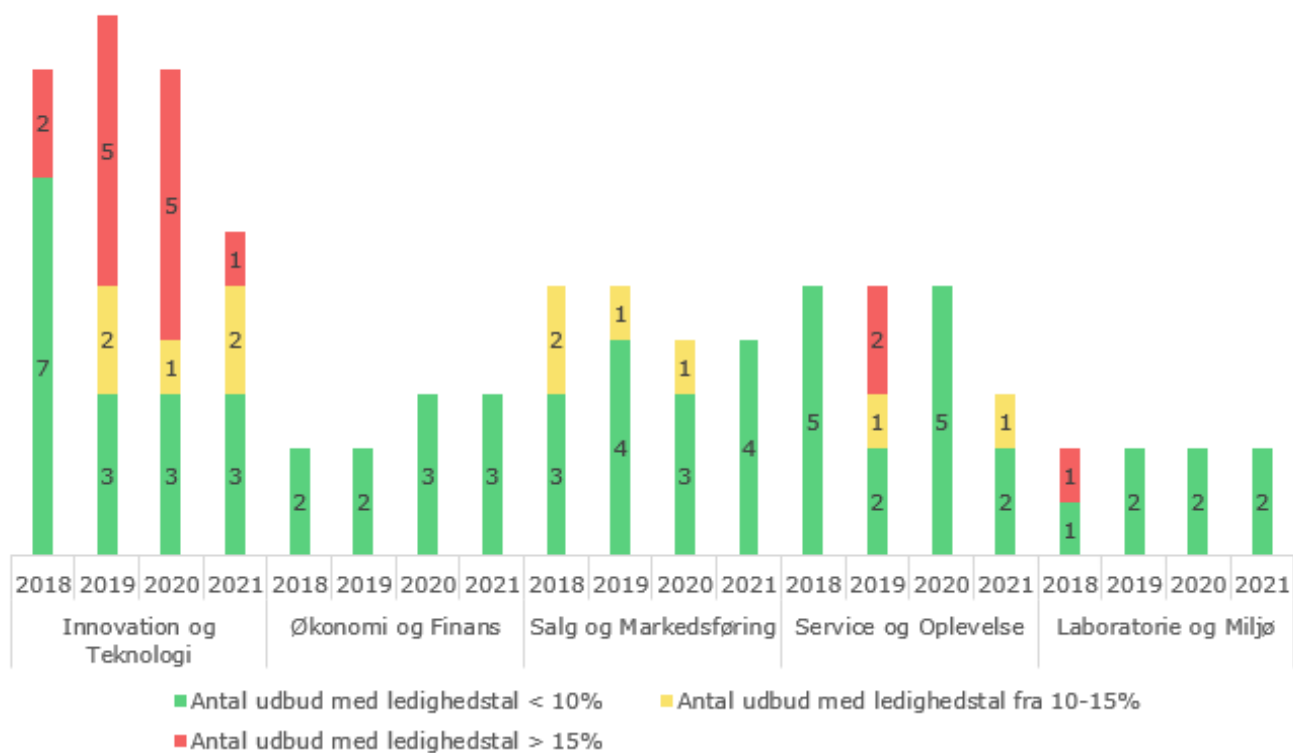
Note: Tabellen viser den korrigerede ledighedsgrad for studerende, der har fuldført deres uddannelse i perioden 2017-2021. Der tages udgangspunkt i fuldførte i perioden 1. oktober året før - til 30. september i året. For hvert enkelt fuldført måles ledigheden i 2. år efter fuldførelse (4.-7.kvartal). De fuldførte defineres som ledige, hvis de ikke har arbejde, står til rådighed for arbejdsmarkedet og er jobsøgende, eller hvis de er i aktivering, modtager dagpenge, kontant-, starthjælp eller løntilskud. Fuldførte der er i gang med en ny uddannelse medregnes som ikke-ledige.

Den gennemsnitlige ledighed på tværs af uddannelserne i 2021 er 5,6%. Ledigheden dækker over et spænd på mellem 2,5% og 22,7%.

Den gennemsnitlige ledighed ligger således i det grønne område, hvilket også gælder gennemsnittet for erhvervsakademiuddannelser og professionsbacheloruddannelser. Den gennemsnitlige ledighedsgrad for professionsbacheloruddannelserne har dermed også set en positiv udvikling, og har rykket sig fra det gule område til det grønne.

På næste side gengives ledigheden fordelt på programområder, og det ses, at hovedparten af uddannelsesudbuddene ligger i det grønne område, tre uddannelser i det gule område, og en enkelt uddannelse i det røde område. Vi ønsker, at uddannelserne placerer sig i det grønne område, og vil derfor arbejde med at forstå årsager til ledighed for især uddannelser i det røde område, men også det gule.

Figur 10: Ledighed fordelt på programområde



Kilde: ESAS

Note: Figuren herover viser antal udbud med røde, gule eller grønne frafaldstal per programområde.

## NØGLETAL PÅ EFTER- OG VIDEREUDDANNELSE

I dette afsnit afrapporteres på udvalgte nøgletal på Cphbusiness' efter- og videreuddannelser (EVU).

For nøgletal på EVU er der fastsat grænseværdier for resultaterne i EVU-evalueringerne<sup>2</sup>, som indgår i uddannelsernes arbejde med kvaliteten. Resultaterne måles på en skala fra 0-100, hvor vi anser et resultat på over 75 som tilfredsstillende (**grønt niveau**), et resultat på mellem 65 og 75 er acceptabelt, men med et ønske om forbedring (**gult niveau**), og et resultat på under 65 (**rødt niveau**) kræver handling. Kundeloyalitet opgøres ud fra metoden Net Promoter Score, og resultatet vurderes derfor ud fra andre grænseværdier. Man udregner kundeloyaliteten gennem spørgsmålet 'Hvor sandsynligt er det, at du vil anbefale faget til andre' og derefter fraregne andelen af studerende, der med lav sandsynlighed vil anbefale faget til andre fra andelen af studerende, der med høj sandsynlighed vil anbefale faget til andre. For kundeloyalitet er et resultat over 50 derfor på et **grønt niveau**. Evalueringresultaterne er for det åbne udbud med en svarprocent på 48 pct. mod 43 pct i 2022.

Tabel 4: Nøgletal fra EVU-evaluering

Nøgletal	Resultat		Grænseværdi
	2022	2023	
Læringsudbytte	78	77	Grøn > 75 %
Relevans	78	89	Gul 65 – 75
Tilfredshed	84	83	Rød < 65
Kundeloyalitet	53	51	Grøn > 50

<sup>2</sup> Én gang om året gennemføres en spørgeskemaundersøgelse, som alle studerende på EVU inviteres til at deltage i. Gennem undersøgelsen afdækkes blandt andet de studerendes læringsudbytte, oplevelse af relevans, tilfredshed og loyalitet.

## LÆRINGSUDBYTTE

Cphbusiness har som ambition, at de studerende skal blive fagligt dygtigere. Derfor har vi sat som mål, at de studerende skal have et højt læringsudbytte, og at de studerende skal opleve, at deres deltagelse i undervisningen er fagligt relevant for deres egen praksis.

Nedenfor gengives resultater for 2023 pr. programområde.

Figur 11: Læringsudbytte på EVU



Kilde: JAS

Note: Figuren herover viser læringsudbytte på EVU, der er en indikator baseret på de studerendes svar på spørgsmålene 'Hvor tilfreds er du med din egen indsats på faget', 'I hvilken grad har faget givet dig en tilfredsstillende forståelse for teori og metode på området?' og 'Hvor tilfreds er du med dit udbytte af faget?'. Svarene er omregnet til en skala fra 0-100, og er angivet i procent.

Som man kan se på figuren ovenfor, ligger Cphbusiness' efter- og videreuddannelser samlet set på et grønt niveau (77). Det fremgår, at alle områder ligger over 65, og er derfor på enten det gule eller grønne niveau. Der har blandt andet været en markant forandring på området Service og Oplevelse, der er steget fra 66 til 77 i 2023.

## RELEVANS

Der ses ligeledes et positivt billede af de studerendes oplevelse af relevansen af faget og sammenhængen med deres arbejde. Det samlede resultat på Cphbusiness ligger på 89, og er fortsat i det grønne område. De studerendes oplevelse af relevansen af faget er steget på 5 ud af 6 programområder, og på tre af disse er der en score på over 90.

Figur 12: Relevans på EVU



Kilde: JAS

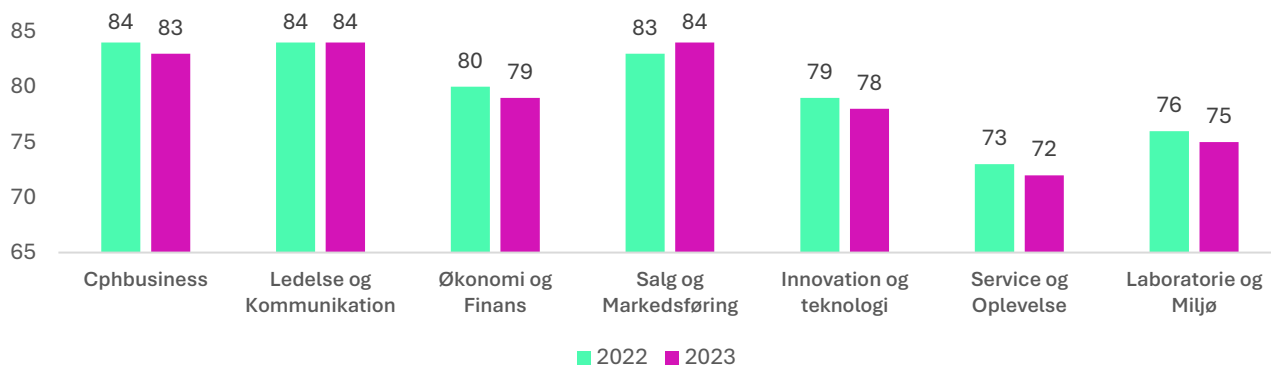
Note: Figuren herover viser data for nøgletallet 'Relevans' på EVU, der er en indikator baseret på de studerendes svar på spørgsmålene 'Har du i dag arbejdsopgaver, der relaterer sig til faget?' Og 'Forventer du, at du i fremtiden har arbejdsopgaver, der relaterer sig til faget?'



## TILFREDSHED

I EVU-evalueringerne spørger vi også til de studerendes tilfredshed med faget. Her er den samlede score for Cphbusiness på 83 og ligger derfor nogenlunde på niveau med 2022. På flere af programområderne har der været et lille fald i tilfredshed, men 5 ud af 6 områder ligger fortsat i det grønne område, og er dermed et tilfredsstillende resultat.

Figur 13: Tilfredshed på EVU



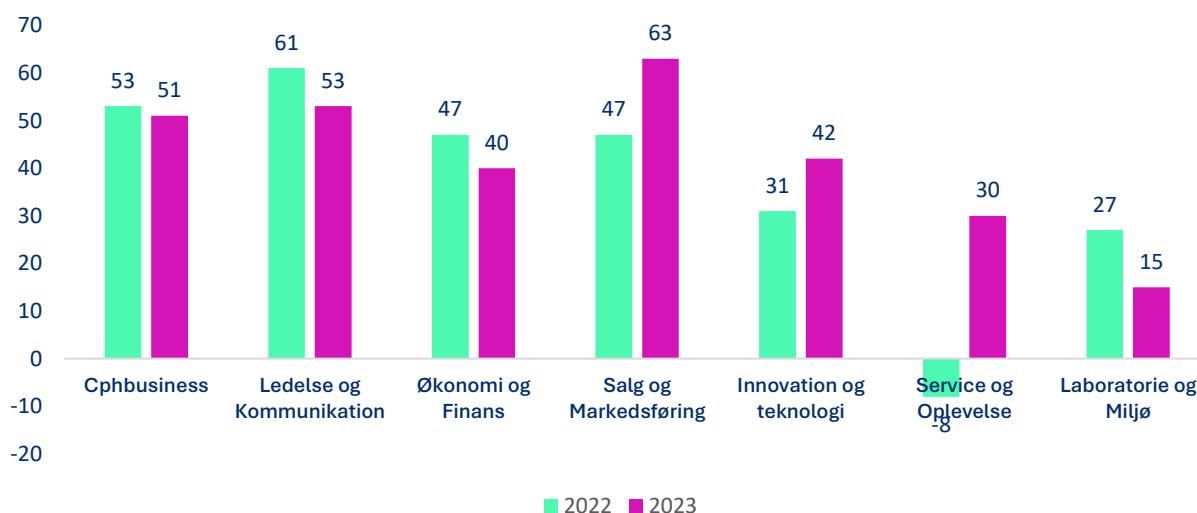
Kilde: JAS

Note: Figuren herover viser data for nøgletallet 'Tilfredshed' på EVU, der er en indikator baseret på de studerendes svar på spørgsmålet 'Hvor tilfreds har du alt i alt været med faget?'

## KUNDELOYALITET

Cphbusiness spørger derudover til de studerendes kundelojalitet, ift. om de vil anbefale faget til andre, og hvor sandsynligt det er, at de vil deltage på yderligere fag fra Cphbusiness.

Figur 14: Kundelojalitet på EVU



Kilde: JAS

Note: Figuren herover viser data for nøgletallet 'Kundelojalitet' på EVU. Kundelojalitet beregnes som Net Promoter Score. Kundelojaliteten udregnes som differencen mellem andelen af "Detractors" og "Promoters". Resultatet er udregnet på baggrund af de studerendes tilkendegivelse af, hvor vidt de vil anbefale Cphbusiness til andre (på en skala fra 0-10) og hvorvidt de vil deltage på yderligere fag fra Cphbusiness (på en skala fra 0-10).

Kundelojaliteten ligger samlet på et godt niveau med en score på over 50. Det ses, at der har været et lille fald i kundelojaliteten hos Ledelse og Kommunikation, Økonomi og Finans samt Laboratorie og Miljø og en stigning hos Salg og Markedsføring, Innovation og Teknologi samt Service og Oplevelse. På Service og Oplevelse har kundelojalitet for eksempel udviklet sig fra en negativ score på -8 til 30.

Det er vigtigt for Cphbusiness, at undervisningen lever op til de studerende forventninger, og at de har været tilfredse med de fag, de har taget på Cphbusiness. De studerende vurderer generelt læringsudbyttet og relevansen af faget på EVU som højt, og de har en tilsvarende høj tilfredshed. Vi finder niveauet tilfredsstillende, og vil arbejde for at fastholde det.

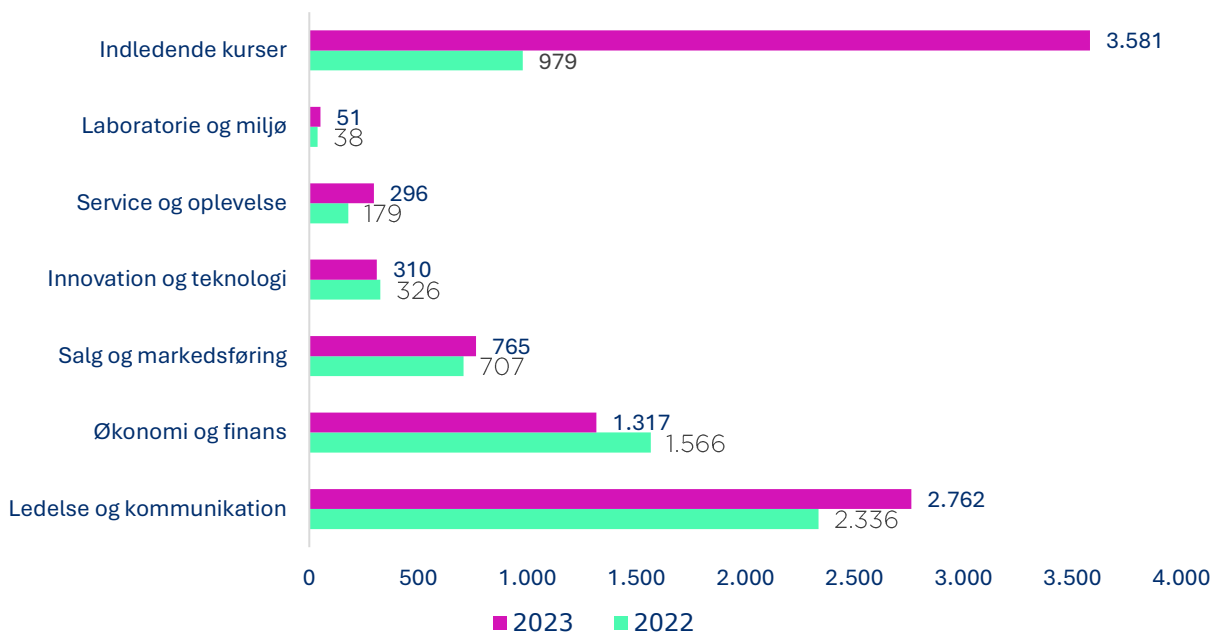
## **AKTIVITETSNIVEAU**

En af Cphbusiness' væsentligste opgaver er at levere uddannelse til medarbejdere og ledere, der er i beskæftigelse hos vores aftagere i Region Hovedstaden. Dette måler vi på EVU ved at analysere vores aktivitetsniveau, målt i årselever, fagdeltagere og antal personer.

For 2023 ses det, at hovedparten (88%) af Cphbusiness' EVU-aktiviteter afvikles af tre programområder: Ledelse og Kommunikation, Økonomi og Finans samt Salg og Markedsføring. Der ses desuden en betydelig aktivitetsstigning for indledende kurser.

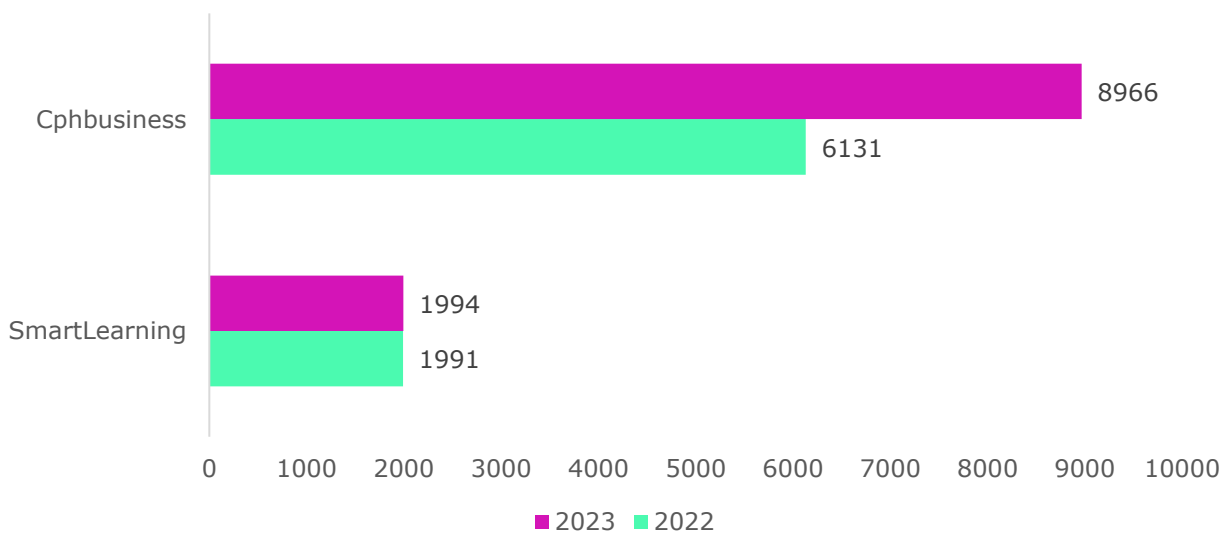
Endvidere ses det, at SmartLearnings aktiviteter udgør ca. en femtedel af de samlede EVU-aktiviteter på Cphbusiness, og at Cphbusiness' aktiviteter er steget betydeligt i 2023.

Figur 15: Antal fagdeltagere på EVU



Kilde: Cphbusiness økonomidata

Figur 16: Antal fagdeltagere



Kilde: Cphbusiness - økonomidata

Note: Det samlede antal fagdeltagere for Cphbusiness inklusive indledende kurser i studieteknik og fagspecifikke kurser.

### **Cphbusiness i forhold til andre udbydere**

Cphbusiness er erhvervsakademisektorens største udbyder af EVU-uddannelser. Aktiviteten dækker både uddannelse udbudt af Cphbusiness såvel som SmartLearning, som Cphbusiness er værtsakademi for, og som udbyder sektorens efter- og videreuddannelse online. På efter- og videreuddannelsesområdet har der i 2023 været en markant aktivitetsfremgang, og Cphbusiness opnåede således i alt 10.960 fagdeltagere, når man regner Cphbusiness' og SmartLearnings aktivitet sammen, mod 8.122 året før, svarende til en stigning på 35 pct. Målt i årselever har Cphbusiness samlet set haft en stigning på efter- og videreuddannelse på 18 pct. fra 1.124 årselever i 2022 til 1.328 årselever i 2023.

Stigningen i aktivitet er især sket med nye korte introduktionsforløb (Indledende fag) rettet mod den del af arbejdsstyrken, som ikke har været fortrolig med uddannelse.

Vi ønsker at indfri målsætningen om at levere kompetente dimittender til regionen, og gør dette ved blandt andet at sikre og udvikle nye læringsforløb (fx indenfor bæredygtighed og grøn omstilling), samt at møde virksomheders og medarbejderes behov for nye kompetencer agilt og proaktivt. Vi mener, at væksten i aktiviteten peger på, at vi er på rette vej til at indfri dette mål.

## **FUI OG VIDENGRUNDLAGET**

Cphbusiness har til opgave at sikre, at ny viden tilflyder uddannelsernes videngrundlag og dermed bidrager til undervisningens kvalitet og relevans til gavn for studerende og for erhvervslivet, der aftager dimittender og kursister fra Cphbusiness. Det er samtidig Cphbusiness' ambition, at ikke mindst de små og mellemstore virksomheder får ny viden fra forskning, der kan skabe værdi i virksomhedens praksis. Det har vi i 2023 haft fokus på, ved at formidle egen og andres forskning videre til virksomhederne gennem videnpakker og mikrolæringsforløb.

### **CPHBUSINESS' ARBEJDE MED SIKRING AF VIDENGRUNDLAG**

#### **Om videnarbejdet i 2023**

Cphbusiness' koncept for sikring af videngrundlaget for vores uddannelser, kaldet Vidensløjfen, indeholder flere forskellige processer og elementer. Kort opsummeret er det vores opfattelse, at den daglige drift af de centrale processer i videnarbejdet i 2023, er velfungerende. Alle programområder arbejder systematisk med uddannelsernes videnkilder, afvikler videndage for medarbejderne og indgår i en lang række samarbejdsrelationer til gavn for vores studerende. Samarbejdet afføder løbende udvikling af undervisningen og uddannelserne.

I videnarbejdet er der et stærkt fokus på tværs af de strategiske pejlemærker:

- Bæredygtighed, grøn omstilling, ESG m.v.
- AI, innovation, digitalisering, data m.v.

Disse strategiske pejlemærker knyttes ind i de specifikke faglige miljøer på programområderne, men der er også tværgående tematikker og interesser på tværs af alle programområderne på Cphbusiness. Der er fokus på, at de strategiske valg er stærkt koordinerede og understøttet med kompetenceudvikling af de medarbejdere, som skal løfte indsatserne indenfor de strategiske områder.

Der er derudover fortsat et særligt fokus på at integrere Cphbusiness' arbejde med FUI i det samlede videnarbejde.

### Input om videngrundlaget fra uddannelsesevalueringer

Et væsentligt element i kvalitetssikring af uddannelser på Cphbusiness, er gennemførelse af uddannelsesevaluering med eksterne paneler.

Det er i 2023 gennemført uddannelsesevalueringer på **syv uddannelsesudbud**.

Uddannelsesevalueringerne er gennemført med deltagelse af et eksternt, fagligt panel. Panelerne har bestået af 3-6 medlemmer fra hhv. uddannelsesverdenen, den branche, som den evaluerede uddannelse uddanner til samt studerende og dimittender.

Uddannelserne vurderes på to kriterier, hvoraf videngrundlaget og relevans er det ene, og derfor særligt relevant for dette afsnit af kvalitetsrapporten.

For hvert kriterium er der tre udfaldsrum:

- Lever i høj grad op til kriteriet (**grøn**)
- Lever samlet set op til kriteriet (**gul**)
- Skal ændre praksis, for at kunne leve op til kriteriet (**rød**)

#### De syv uddannelser

- Handelsøkonom, Søerne
- Service- og oplevelsesøkonom, Søerne
- Logistikøkonom, Søerne
- AU i transport og logistik, Søerne og SmartLearning
- Financial Controller, City
- AU i Økonomi og ressourcestyring, City

Af resultaterne omhandlende videngrundlaget i uddannelsesevalueringer for 2023 fremgår det, at et af de evaluerede udbud fik vurderingen 'lever samlet set op til kriteriet', der ligger i den gule kategori, og seks af udbuddene fik 'lever i høj grad op til kriteriet', der ligger i det grønne område. Det er et tilfredsstillende billede.

Tabel 5: Videngrundlag og relevans

Uddannelse	Vurdering
Financial Controller, City	Uddannelsen lever i høj grad op til kriteriet
AU i økonomi og ressourcestyring, City	Uddannelsen lever i høj grad op til kriteriet
Logistikøkonom, Søerne	Uddannelsen lever i høj grad op til kriteriet
AU i transport og logistik, Søerne	Uddannelsen lever i høj grad op til kriteriet
AU i transport og logistik, SmartLearning	Uddannelsen lever samlet set op til kriteriet
Handelsøkonom, Søerne	Uddannelsen lever i høj grad op til kriteriet
Service- og oplevelsesøkonom, Søerne	Uddannelsen lever i høj grad op til kriteriet

#### Kort sammenfatning af panelets vurdering af videngrundlaget for Financial Controller og AU i økonomi og ressourcestyring

Panelet vurderer, at uddannelserne baserer sig på ny og relevant viden og er i løbende dialog med aftagere om tilpasning af uddannelserne, samt at dimittenderne (fra Financial Controller) finder relevant beskæftigelse. Panelet anbefaler blandt andet, at man kan videreudvikle den eksisterende praksis ved en opdatering af fag på akademiuddannelsen og gå i dialog med flere aftagere fra små og mellemstore virksomheder.

#### Kort sammenfatning af panelernes vurdering af videngrundlaget på Logistikøkonom og AU i transport og logistik + SmartLearning

Panelet vurderer, at uddannelserne er karakteriseret ved en høj faglighed, stort engagement og gode netværk i branchen. Panelet anbefaler, at der gennemføres flere besøg fra erhvervet i undervisningen. Vurderingen af videngrundlag i det gule område for SmartLearnings udbud skyldes, at panelet vurderer, at der bør gøres mere for at styrke etableringen af et fagligt miljø og en skærpelse af systematikken i videnindsamling.

#### *Kort sammenfatning af panelernes vurdering af videngrundlaget på Handelsøkonom og Service- og Oplevelsesøkonom*

For begge udbud vurderer panelet, at uddannelserne inddrager ny og relevant viden i undervisningen, og at der er god kontakt til erhvervet og tidligere studerende. Panelet anbefaler at Handelsøkonomuddannelsen bruger kontakter i praktikvirksomheder til at indhente endnu mere ny viden. For Service- og oplevelsesøkonomuddannelsen anbefaler panelet blandt andet, at man arbejder på mere videndeling med erhvervet, for eksempel gennem flere virksomhedsbesøg.

## **UNDERVISERE INVOLVERET I FUI**

I 2023 har vi set et markant fald i antallet af undervisere, der deltager i FUI i mere end 84 timer. Dette er et nøgletal, der indgår i den strategiske rammekontrakt mellem Cphbusiness og Undervisnings- og Forskningsministeriet.

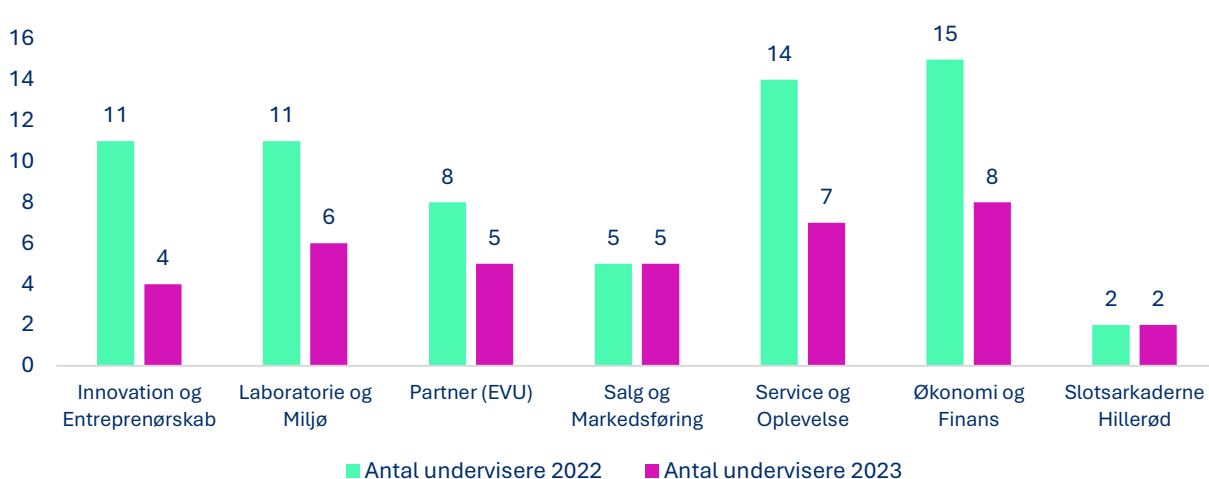
Cphbusiness' strategi på området er, at vi, af hensyn til kvaliteten af FUI-projekterne, ønsker færre undervisere mere involveret i FUI, fremfor flere undervisere involveret en lille smule. Øvrige undervisere involveres i FUI-arbejdet via Vidensløjens rutiner og arbejdsgange, og dette betyder således, at den viden, der skabes i FUI bl.a. og især deles via Vidensløjfen med andre adjunkter og lektorer på de halvårslige videndage, der indgår i konceptet.

Forskningsaktiviteten på Cphbusiness har i 2023 været nedprioriteret som følge af, at Cphbusiness i 2023 har været under omstilling. Blandt andet har organisationens omstruktureringer og frivillige fratrædelser haft indflydelse på forskningsaktiviteten, og desuden har afdelingen Forskning og Innovation, der understøtter forsknings- og udviklingsarbejde på Cphbusiness, været under stor udskiftning i 2023, med fratrædelser, ny chef og nyt team.

Herudover deltager en betydelig andel af undviserne i andre typer af projekter end de klassiske FUI-projekter. Vi ser eksempelvis udbredt deltagelse i praksisnære samarbejdsprojekter med virksomheder og andre lignende aktiviteter.

Antallet og andelen af undervisere involveret i FUI for perioden 2022-2023 er illustreret i nedenstående to figurer.

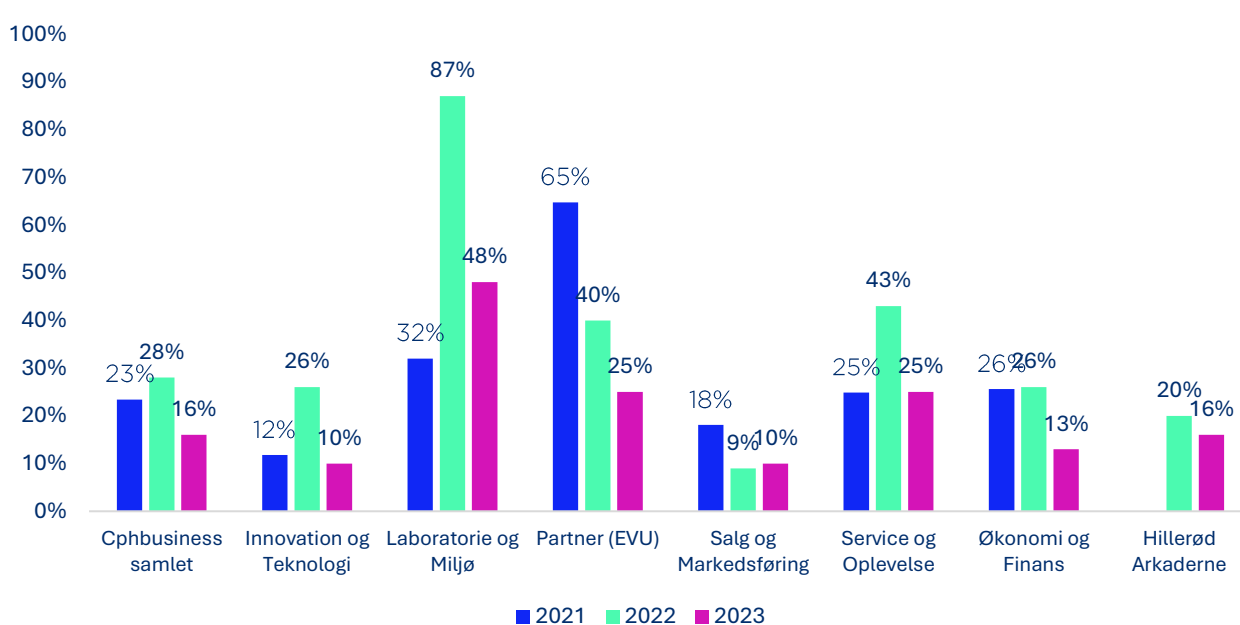
Figur 17: Antal undervisere i FUI-projekter i 2022 og 2023



Kilde: Cphbusiness' forskningsregnskab

Note: Figuren herover viser antal undervisere i FUI-projekter i 2022 og 2023. Der er kun angivet undervisere, der har deltaget i et FUI-projekt i mere end 84 timer.

Figur 18: Andel undervisere i FUI-projekter 2023



Kilde: Cphbusiness' forskningsregnskab

Note: Figuren herover viser andel undervisere i FUI-projekter i 2022 og 2023. Der er kun angivet undervisere, der har deltaget i et FUI-projekt i mere end 84 timer.

## STATUS PÅ FORSKNING, UDVIKLING OG INNOVATION (FUI)

I Strategi 2025 'Vi gør viden til værdi – gennem det personlige lederskab' prioriteres forskningsindsatsen mod fire temaer (lederskab, grøn omstilling, innovation og forretning). I 2023 har der været et stort fokus på bæredygtighed og grøn omstilling, hvilket er motiveret af nationale og globale politiske dagsordener, samt af ambitionen om at grøn omstilling skal integreres i alle Cphbusiness' uddannelser.

### Projekter i 2023

I 2023 og starten af 2024 er der udviklet fem interaktive mikrolæringsforløb med udgangspunkt i afsluttede FoU-projekter. Der er tale om korte digitale forløb, der anskueliggør forskningsresultaternes anvendelse i praksis. Forløbene er desuden interaktive og skal sætte brugeren i spil i en læringskontekst. Mikrolæringsforløbene er formidlet til både fuldtids- og deltidsuddannelserne gennem Cphbusiness' læringsplatform Moodle og samtidig direkte mellem undervisere og de studerende. Forløbene er også formidlet til praktikvirksomheder via videnpakker, der sendes ud 3-4 gange årligt som nyhedsbrev.

Vi følger og måler FUI-projekter på forskellige måder, og i dette afsnit gives en kort introduktion til nogle af vores væsentligste målepunkter.

### Involverede virksomheder og studerende, og viden til uddannelserne

Vi har en særlig opmærksomhed på antallet af involverede virksomheder og studerende, da disse to grupper er nøglepunkter i hver sin ende af Vidensløjens spektrum for videnomsætning.

I 2023 havde FUI-projekterne 502 virksomheder inddraget mod 300 virksomheder i 2022., og 555 studerende mod 858 studerende i 2022.



### Nøgletal for 2023 om projekter

- 13 opstartede FUI-projekter
- 5 interaktive mikrolæringsforløb med udgangspunkt i afsluttede FUI-projekter
- 18 igangværende projekter (inkl. mikrolæringsforløb)
- 5 afsluttede FUI-projekter
- 37 undervisere, der har deltaget med min. 84 timer.

Tabel 6: Projekter og forstudier indenfor grøn omstilling

Projekter og forstudier indenfor grøn omstilling	
ESG i revisionsbranchen	Opstartet i 2023 - igangværende
Fokuseret ledelse af grøn omstilling	Opstartet i 2023 - igangværende
Opstilling og afprøvning af RAD-teknologier	Afsluttet i 2023
Grøn omstilling – fra 'sort' til 'grøn' virksomhedsadfærd	Afsluttet i 2023
Bæredygtig metodeudvikling og identifikation af stoffer i væskekromatografisk analyse	Opstartet i 2023 - igangværende
Bæredygtighed i IT-virksomheder med fokus på softwareudvikling	Opstartet i 2023 - igangværende

Tabel 7: Projekter og forstudier indenfor lederskab

Projekter og forstudier indenfor lederskab	
Fokuseret ledelse af grøn omstilling	Opstart i 2023 - igangværende
Ledelseskommunikation i digital kontekst	Afsluttet i 2023
Ledelse i det fri	Opstartet i 2023 - igangværende
Ledelse af diversitet på hybridorganiserede arbejdspladser	Opstartet i 2023 - afsluttet i 2024

Tabel 8: Projekter og forstudier indenfor innovation og forskning

Projekter og forstudier indenfor innovation og forskning	
Virksomhed – Kend din AI!	Opstart i 2023 - igangværende
Brug og integration af nye sociale medier	Opstart i 2023 - igangværende
Det digitale kundemøde i den finansielle sektor 3.0	Opstart i 2023 - igangværende
Oplevelsesøkonomisk forretningsudvikling	Opstart i 2023 - igangværende
Servitization – Service add-on som nyt konkurrenceparameter	Afsluttet i 2023
Værtskab i digitale kommunikationskanaler	Opstart i 2023 - igangværende
AI-drevet markedsføring i danske SMV'er	Afsluttet i 2023
AI – en del af lederens værktøjskasse	Opstart 2023 - igangværende

Uddybende beskrivelser af de forskellige projekter kan findes på erhvervsakademiernes fælles hjemmeside [EAViden.dk](https://EAViden.dk).

## Bilag 5a.

### Økonomi 2024

---

#### Efterretning

Følgende opfølgning på institutionens økonomi 2024 baseret på årets første halvår indstilles til bestyrelsens efterretning.

#### Baggrund

Halvårsregnskabet fremlægges for bestyrelsen som led i vores løbende økonomiske rapportering. Det giver et opdateret overblik over den økonomiske situation.

På åben uddannelse er der kun indberettet for første kvartal i maj måned. Næste indberetning for andet kvartal sker først i september måned, så den er ikke medtaget i denne opfølgning. På efter- og videreuddannelse kan vi se deltagerbetalingen for første halvår.

Lønreguleringen for 2024 har været højere end forventet på 5,94 procent i april, hvor der har været budgetteret med 3,8 procent.

## Økonomi 2024 – status medio september

Budgetopfølgningen for årets første halvår fremgår af nedenstående tabel opstillet efter indtjeningsmodellen – i 1.000.kr.

Realiseret og budget perioden januar - juni

	EVU			FTU														
	Realiseret	Budget	Afv.	Realiseret	Budget	Afv.												
Indtægter	44,4	29,2	15,2	121,6	121,2	0,4												
Udgifter	-30,0	-21,5	-8,5	-71,7	-68,5	-3,2												
	<u>14,4</u>	<u>7,7</u>	<u>6,7</u>	<u>49,9</u>	<u>52,7</u>	<u>-2,8</u>												
<b>Dækningsbidrag</b>	<b>14,4</b>	<b>7,7</b>	<b>6,7</b>	<b>49,9</b>	<b>52,7</b>	<b>-2,8</b>												
	EVU Administration			Studieliv og læring			Studieadministration											
	Realiseret	Budget	Afv.	Realiseret	Budget	Afv.	Realiseret	Budget	Afv.									
Indtægter	0,3	0,1	0,2	0,2	0,0	0,2	0,0	0,0	0,0									
Udgifter	-5,9	-6,7	0,8	-8,8	-13,4	4,5	-9,3	-9,2	-0,1									
	<u>-5,5</u>	<u>-6,5</u>	<u>1,0</u>	<u>-8,6</u>	<u>-13,4</u>	<u>4,8</u>	<u>-9,3</u>	<u>-9,2</u>	<u>-0,1</u>									
<b>Res. før tværgået</b>	<b>8,9</b>	<b>1,2</b>	<b>7,7</b>	<b>32,0</b>	<b>30,2</b>	<b>1,8</b>												
	Økonomi og Analyse			IT			Innovation og FoU			Medie			Direktion			Bygningsdrift		
	Realiseret	Budget	Afv.	Realiseret	Budget	Afv.	Realiseret	Budget	Afv.	Realiseret	Budget	Afv.	Realiseret	Budget	Afv.	Realiseret	Budget	Afv.
Indtægter	0,0	0,0	0,0	0,0	0,0	0,0	7,0	6,6	0,4	0,0	0,0	0,0	45,2	42,6	2,6	1,3	0,0	1,3
Udgifter	-5,9	-6,3	0,4	-12,1	-11,5	-0,6	-4,6	-6,7	2,1	-6,3	-6,0	-0,3	-5,3	-7,6	2,3	-39,5	-35,6	-3,8
	<u>-5,9</u>	<u>-6,3</u>	<u>0,4</u>	<u>-12,1</u>	<u>-11,5</u>	<u>-0,6</u>	<u>2,4</u>	<u>-0,1</u>	<u>2,5</u>	<u>-6,3</u>	<u>-6,0</u>	<u>-0,3</u>	<u>39,9</u>	<u>35,0</u>	<u>4,9</u>	<u>-38,1</u>	<u>-35,6</u>	<u>-2,5</u>
<i>Tværgående i alt</i>	<i>-20,1</i>	<i>-24,5</i>	<i>4,4</i>															
<b>Resultat</b>	<b>20,8</b>	<b>6,8</b>	<b>13,9</b>															
	SmartLearning																	
	Realiseret	Budget	Afv.															
Indtægter	12,7	12,8	0,0															
Udgifter	-11,5	-11,9	0,4															
	<u>1,2</u>	<u>0,9</u>	<u>0,3</u>															
<b>Resultat inkl. SL</b>	<b>22,0</b>	<b>7,7</b>	<b>14,3</b>															

## Kommentarer til resultat og afvigelser

### Resultat

Det samlede resultat for 1. halvår 2024 viser en positiv afvigelse på 14,3 mio. kr.

### Resultatet før tværgående funktioner

Inden for fuldtidsområdet samt efter- og videreuddannelse er det samlede resultat før de tværgående funktioner på 40,9 mio. kr. hvilket er en forbedring på 9,5 mio. kr. svarende til 30 procent over budget. Nedenfor beskrives udviklingen for hver afdeling.

### Fuldtidsområdet

På fuldtidsområdet er det samlede resultatet før de tværgående funktioner på 32 mio. kr. En forbedring på 1,8 mio. kr. svarende til 6 procent over budget.

På fuldtidsuddannelserne er dækningsbidraget på 49,9 mio. kr. En mindre afvigelse på 2,8 mio. kr. svarende til 5,3 procent under budget.

De samlede driftsudgifter under fuldtidsområderne er 0,6 mio. kr. lavere end forventet. Dette skyldes, at fuldtidsområderne generelt har holdt igen med deres udgifter. I det kommende kvartal forventes der dog en stigning i driftsudgifterne, herunder udgifter til elevarrangementer og fællesudgifter.

De samlede lønudgifter er steget med 3,8 mio. kr. og fordeles over nedenstående områder:

- På området Økonomi og Finans ligger lønomkostningerne 2,2 mio. kr. over budget. Dette hovedsageligt på grund af lønreguleringer pr. 01.04.24. Derudover har det været nødvendigt at ansætte nye medarbejdere for at håndtere sygdom og barsel, som ikke var inkluderet i budget. Det har også været udfordrende at sikre den nødvendige faglige dækning i visse fag, hvilket har medført et øget behov for flere eksterne undervisere på fuldtidsområdet. Samtidig har der været registreret færre udlån af undervisningsressourcer til EVU og projekter end budgetteret. Lønomkostningerne forventes at falde til et lavere niveau i næste kvartal.
- På området Salg og Markedsføring er der en merudgift på 0,5 mio. kr. i samlede lønudgifter, hvilket primært skyldes et lavere forbrug af resourceudlån af undervisningstimer til andre afdelinger end budgetteret, hvilket forventes udjævnet i næste kvartal.
- På området Innovation og Teknologi er der en samlet merudgift på lønnen på 1,3 mio. kr. Dette skyldes både sygdomsforløb og forsinkelser i modtagelsen af refusioner, samt brug af flere ressourcer end der var forudsat i budgettet. Vi forventer ikke at lønnen nærmer sig niveauet for budgettet i det næste halvår, men der er øget fokus på opfølgning og tilpasning hvor det er muligt.
- På områderne ”Hillerød & Laboratorie og Miljø” er der en samlet mindre lønudgift på 0,3 mio. kr. Udviklingen forventes ikke at fortsætte i næste kvartal. Et af de ombyggede lokaler i Slotsarkaden opfylder ikke forventningerne, hvilket kan medføre behov for at indsætte en ekstra underviser. Derudover er udgifterne forbundet med onlineholdene lidt mere uforudsigelige end traditionelle undervisningsforløb, hvilket gør det vanskeligt at forudsige både indtægter og udgifter på disse hold.
- Såvel programområdet Service & Oplevelse som Backoffice følger budgettet.

I Studieliv og Læring er det samlede resultat på -8,6 mio. kr. som er en positiv udvikling på 4,8 mio. kr.

Driftsomkostningerne er faldet med 3,7 mio. kr., som skyldes en periodisering af udgifter. Blandt andet på Copydan som først kommer med i næste kvartal og er på 3,2 mio. kr. Derudover ses der en indtægt på Internationaliseringstilskud på 0,2 mio. kr. fra første kvartal. Lønomsomkostningerne er på et lavere niveau svarende til 0,9 mio. kr. under budget på grund af lavere udgifter til studenteraktiviteter, studievejledning og tværgående aktiviteter. Dette skyldes også, at visse stillinger har været ubesatte, og at medarbejdere midlertidigt er blevet lånt ind. Stillingerne forventes at blive besat, da rekrutteringsprocessen er i gang, hvilket betyder, at disse udgifter vil blive medtaget i andet halvår. Derfor er der ikke tale om en reel besparelse, men en periodisering.

Studieadministration holder lønbudgettet med et samlet forbrug på -9,3 mio. kr.

#### Efter- og videreuddannelse

På efter- og videreuddannelse (EVU) er det samlede resultat før tværgående funktioner på 8,9 mio. kr. En forbedring på 7,7 mio. kr. i forhold til budget. Det skyldes den positive aktivitetsudvikling vi så i første kvartal, hvor de positive tendenser fortsætter. Det er nærmere beskrevet herunder.

Indtægterne på EVU er 15,2 mio. kr. højere i forhold til det budgetterede og er på i alt 44,4 mio. kr. i første halvår, hvilket kan henføres til øget deltagerbetaling og taxametertilskud, som følge af et højere aktivitetsniveau. Som beskrevet i opfølgningen på første kvartal så blev der lagt et forsigtigt budget for 2024, da der på budgetlægningstidspunktet var usikkerhed omkring brugen af tredjeparter og AC-timelærere. Derfor forventer partner, at aktiviteten og dermed indtægterne vil stige i forhold til budgettet for resten af året.

I takt med at aktiviteten er steget, og der er udbudt flere hold, så stiger de samlede drifts- og lønudgifter med 8,5 mio. kr. i forhold til budgettet og lander på i alt 30 mio. kr. Et mønster som også ses i første kvartal.

I EVU Administration er løn- og driftsudgifter reduceret, hvilket bidrager positivt med 1 mio. kr. i forhold til budgettet. Dog forventes denne tendens ikke at fortsætte i næste halvår. Der er afholdt færre driftsudgifter til EVU på 0,3 mio. kr., men de forventes afholdt i det kommende halvår. Lønomsætningerne ligger 0,5 mio. kr. under budget, blandt andet fordi der ikke har været afholdt tværgående projekter svarende til 0,3 mio. kr. hvor aktivitet og udgift bliver afregnet i næste halvår. Derudover har der været lavere lønudgifter afledt af vakancer hvor stillingerne først er besat i 3. kvartal.

#### Tværgående enheder

Resultatet for de tværgående enheder som omfatter afdelingerne Økonomi og Analyse, IT, Forskning og Innovation, Medie, Direktion og Bygningsdrift lander på i alt 20,1 mio. kr. En forbedring i forhold til budget på 4,4 mio. kr. svarende til 18 procent som primært skyldes:

Forskning og Innovation har et forbedret resultat på 2,5 mio. kr. som skyldes færre udgifter svarende til på 2,1 mio. kr. og en indtægt på 0,4 mio. kr. Der er generelt brugt færre timer på udviklingsprogrammet end der er budgetteret med på de forskellige projekter.

En del af midlerne er ansøgt af projekterne selv til formål som konferencer og kurser, og de har fleksibilitet til at bruge dem senere på året. Vi har budgetteret med fuld udnyttelse af midlerne, men det kan ske, at travlhed eller andre uforudsete omstændigheder påvirker brugen. Forskning og Innovation arbejder målrettet på at sikre, at midlerne bliver anvendt i efteråret, men det er muligt, at ikke alle driftsmidler vil blive brugt inden årets udgang, afhængigt af aktivitetsniveauet.

Direktionen har et opnået et forbedret resultat på 4,9 mio. kr., hvilket skyldes en merindtægt på 2,6 mio. kr. og lavere udgifter på 2,3 mio. kr.

Merindtægten består af:

- Finansielle indtægter er steget med 1,2 mio. kr. som følge af rentetilskrivning der ikke var budgetteret med. Vi forventer også rentetilskrivning i næste halvår.
- Indtægterne er steget med 1,4 mio. kr. primært på grund af to enkelt stående forhold: endelig projektafslutning af socialfondsprojektet ”Step UP” på 1,2 mio. kr. samt ekstraordinære indtægter fra Gallerierne.

Mindre udgifter skyldes:

- Driftsomkostninger er under budget med 1,1 mio. kr., blandt andet fordi vi i 2024 afholdt årskonferencen i den nye bygning i Lyngby. Derudover afholdes udgifter til central kompetenceudvikling decentralt mens budgettet ligger centralt.
- Lønomsomkostninger er under budget med 1,2 mio. kr. Direktions budgettet inkluderer udgifter til sygdom og orlov på 0,5 mio.kr., som afholdes direkte af de forskellige afdelinger. Flere afdelinger har haft længerevarende sygdom, hvilket har påvirket deres resultatet.

IT har større driftsudgifter på 0,6 mio. kr. på grund af periodisering af licensudgifter.

Bygningsdriften bidrager negativt med yderligere 2,5 mio. kr. som skyldes en merudgift på 3,8 mio. kr. og en merindtægt på 1,3 mio. kr.



**Merindtægten** skyldes tilbageførsel af det hensatte beløb til vedligehold på Blågårdsgade.

De øgede omkostninger ved bygningsdriften på Firskovvej i Lyngby har været nøje overvåget siden forrige kvartal. Husleje- og driftsomkostningerne for første halvår er 2,1 mio. kr. højere end forventet. En del af denne merudgift skyldes, at vi har fået flere kvadratmeter end forudsat i det oprindelige budget, hvor driftsomkostningerne for de ekstra kvadratmeter desværre ikke var inkluderet. Den endelige afregning for nybyggeriet beløber sig desuden til 1,6 mio. kr., hvilket vi nu har fuldt overblik over.

Vi optimerer løbende vores omkostningsstyring og arbejder på at sikre en effektiv drift fremadrettet. På øvrige lokationer har vi set en generel stigning i huslejeomkostningerne, men forsyningsomkostningerne er faldet, hvilket delvist afbøder effekten. Derudover er kantinetilskuddet steget i forhold til budgettet, og vi evaluerer også her for at optimere driften. Vi følger udviklingen tæt og vil justere vores budgetter, hvor det er nødvendigt, for at sikre, at vi fortsat har fuld kontrol over omkostningerne.

### SmartLearning

SmartLearnings resultat er positivt med et resultat på 0,3 mio. kr. over budget.

Indtægterne rammer budgettet med 12,7 mio. kr.

De samlede udgifter er faldet med 0,4 mio. kr. svarende til 4 procent under budget, hvilket skyldes en periodisering af udgifterne, som bliver indhentet i næste halvår.

## Status på ordinær uddannelse

STÅ 1. halvår 2024					
Programområde	Aktivitetstyper	Realiseret	Budget	Forskel	Afv. %
Innovation og Teknologi	Praktik	47	48	-1	-3%
	Teori	322	319	4	1%
<b>Innovation og Teknologi Total</b>		369	367	2	1%
Laboratorie og Miljø	Praktik	22	22	0	0%
	Teori	57	56	1	1%
<b>Laboratorie og Miljø Total</b>		79	78	1	1%
Salg og Markedsføring	Praktik	83	86	-2	-3%
	Teori	722	719	4	1%
<b>Salg og Markedsføring Total</b>		805	804	1	0%
Service og Oplevelse	Praktik	80	79	1	1%
	Teori	231	234	-2	-1%
<b>Service og Oplevelse Total</b>		311	313	-2	-1%
Økonomi og Finans	Praktik	141	144	-3	-2%
	Teori	836	836	0	0%
<b>Økonomi og Finans Total</b>		977	980	-3	0%
<b>Hovedtotal</b>		2.541	2.542	-1	0%

Samlet set er budgettet for 1. halvår nået med næsten 100 procent nøjagtighed. Afvigelsen er på knap 1 STÅ i forhold til budget.

Der er meget få negative budgetafvigelser. De højeste negative afvigelser ligger på -3 procent, på praktik for Innovation og Teknologi og for Salg og Markedsføring.

For Innovation og Teknologi svarer det til en afvigelse på -1 praktik STÅ og for Salg og Markedsføring svarer det til en afvigelse på -2 praktik STÅ. 1 praktik STÅ svarer i 2024 til kr. 9.600.

## Status på EVU

Partner/SmartLearning

<b>STÅ 1. kvartal 2024</b>				
<b>Uddannelse</b>	<b>Realiseret</b>	<b>Budget</b>	<b>Forskel</b>	<b>afv. %</b>
Afsluttende projekt ved flexible forløb (akademi)	2	0	2	
Akademiuddannelse i bæredygtighed og grøn omstilling	8	13	-5	-38%
Akademiuddannelse i finansiel rådgivning	36	5	31	595%
Akademiuddannelse i informationsteknologi	40	32	9	27%
Akademiuddannelse i innovation, produkt og produktion	15	10	5	46%
Akademiuddannelse i international transport og logistik	16	10	6	59%
Akademiuddannelse i kommunikation og formidling	20	20	0	0%
Akademiuddannelse i ledelse	122	143	-20	-14%
Akademiuddannelse i miljøteknologi	1	5	-4	-80%
Akademiuddannelse i salg og markedsføring	42	38	4	12%
Akademiuddannelse i skatter og afgifter	4	0	4	
Akademiuddannelse i økonomi- og ressourcestyring	24	25	-1	-4%
Akademiuddannelsen i Service og Oplevelser	7	5	3	60%
Den merkantile diplomuddannelse	6	5	2	42%
Diplomuddannelse i ledelse	52	48	4	7%
Diplomuddannelse i softwareudvikling	5	5	1	14%
Diplomuddannelse i vurdering	7	0	7	
Fagspecifikke kurser	19	0	19	
Indledende kurser til akademiuddannelser	35	29	5	18%
<b>Hovedtotal</b>	<b>464</b>	<b>392</b>	<b>72</b>	<b>18%</b>

I 1. kvartal 2024 er der produceret 72 flere STÅ end budgetteret svarende til 18 procent. Den positive afvigelse skyldes til dels, at aktivitetsbudgettet som tidligere beskrevet blev lagt forsigtigt som følge af usikkerhed omkring brugen af 3. parter og AC-timelærere. Der er på Akademiuddannelse i finansiel rådgivning realiseret 31 STÅ mere end budgetteret. Akademiuddannelse i

ledelse afviger negativt med 20 STÅ i forhold til budget. Akademiuddannelse i miljøteknologi afviger negativt med den højeste procentuelle afvigelse -80 procent svarende til 4,1 STÅ.

<b>1. kvartal 2024</b>				
<b>STÅ</b>	<b>Realiseret</b>	<b>Budget</b>	<b>Forskel</b>	<b>afv. %</b>
Cphbusiness Partner	343	266	77	29%
SmartLearning	121	126	-5	-4%
<b>Hovedtotal</b>	<b>464</b>	<b>392</b>	<b>72</b>	<b>18%</b>
<b>Fagdeltager (indberettede)</b>	<b>Realiseret</b>	<b>Budget</b>	<b>Forskel</b>	<b>afv. %</b>
Cphbusiness Partner	3.540	855	2.685	314%
SmartLearning	1.027	218	809	371%
<b>Hovedtotal</b>	<b>4.567</b>	<b>1.073</b>	<b>3.494</b>	<b>326%</b>

I 1. kvartal går Partner ud med en positiv afvigelse fra budgetterede STÅ på 77, mens SmartLearning afviger negativt med 5 STÅ.

Man ser en markant forskel på den procentuelle forskel på STÅ til fagdeltagere. Det skyldes hovedsageligt, at en meget stor del af fagdeltagerne udløser 0,05 STÅ (fagspecifikke kurser).

# STRATEGISEMINAR 2024

---

## På vej mod et nyt univers

### Optakt

Den 1. juli 2025 har Cphbusiness sammen med KEA skabt et nyt erhvervsakademi og dermed et nyt kraftcenter for regionens unge, erhvervsliv og arbejdsmarked. Dagen før ophører Cphbusiness som institution – 16 ½ år efter etableringen i 2009. Det samme gør KEA.

Det har været en rejse, som på alle måder har været unik, og som har skabt det Cphbusiness, vi kender i dag. En lige så unik rejse har KEA været på i den samme årrække, og sammen har de to akademier alle forudsætninger for at indfri sammenlægningens ambition.

Dette års strategiseminar bliver således også det sidste i den nuværende bestyrelse, og her vil vi gerne kvittere for bestyrelsens mange og værdifulde bidrag gennem tiden til Cphbusiness' udvikling ved sammen at rette blikket fremad:

Hvad anbefaler bestyrelsen, at vi tager med i bagagen til det nye erhvervsakademi, til dets nye bestyrelse og til den strategiproces, som allerede i år påbegyndes af den kommende direktion sammen med de to nuværende bestyrelser?

Og hvad bør vi som direktion på den kortere bane give høj prioritet i det udviklingsprogram for 2025, som skal behandles i bestyrelsen på mødet i november, og som vil række ind i det nye akademis første levetid?

I det følgende er overskrifterne i seminarets drejebog kort foldet ud.

### **Strategiseminarets DEL 1: Torsdag den 26. september 2024**

#### **Velkommen til en ny forskningsmodel v/ forsknings- og innovationschef Katja Wæver Jørgensen**

På sidste års strategiseminar anbefalede bestyrelsen, at vi formaterede erhvervsakademiernes og specifikt Cphbusiness' tilgang til produktion og formidling af ny praksisbaseret forskningsviden i en klar og nemt kommunikerbar model. På seminaret vil vi gerne præsentere bestyrelsen for resultatet af dette udviklingsarbejde.

#### **Velkommen til et nyt website v/ mediechef Pernille Jørgensen**

I 2022 gav bestyrelsen grønt lys for udviklingen af et nyt website, det nuværende [www.cphbusiness.dk](http://www.cphbusiness.dk) havde teknologisk efterhånden otte år på bagen. Der har siden stået et omfattende udviklingsarbejde på, og her i slutningen af august kunne vi så lancere et nyt website, baseret på den nyeste teknologi, med nye funktionaliteter og nye integrationer ved eksempelvis optag. Samtidig har set nye site et nyt og mere tidssvarende design.

På seminaret vil vi gerne give bestyrelsen et indblik i det nye website og teknologierne bag samt vende perspektiverne for sitet i det nye akademi efter sammenlægningen med KEA.

### **Perspektiver i AI v/ lektorerne Per Bergfors og Just Kjærgård samt direktør Tue Bjerl Nielsen**

AI har gjort sit indtog, og de nye teknologier udvikler sig i et højt tempo. Mange spår, at AI vil revolutionere det klassiske billede af uddannelse og læring og udfordre hele den strukturelle tænkning, som uddannelsessystemet bygger på. Ikke kun her i landet, men World Wide.

På seminaret vil vi give et indblik i, hvordan AI allerede i dag kan anvendes i undervisningen, og vi giver også et bud på nogle fremtidsperspektiver, hvor vi blandt andet vil se, hvordan AI kan anvendes som moderator i dialogbaseret undervisning. Det sidste er et udkomme af det forsknings samarbejde, som erhvervsakademierne gennem SmartLearning har indledt med Cambridge University.

Efter indlæg fra opdragsholderne rundes emnet af med en åben debat.

### **Strategiseminarets DEL 2: Fredag den 27. september 2024**

#### **Et sidste gensyn med Strategi 2025 v/ direktionen**

Tilbage i 2020-2021 formulerede vi *Strategi 2025 – Vi gør viden til værdi gennem det personlige lederskab*. Strategien skulle sætte ledestjernerne for den ønskede udvikling gennem årene 2022-2025 og samtidig favne den strategiske rammekontrakt med ministeriet i samme periode. Strategi 2025 kan genbesøges i både tekst og video her: <https://www.cphbusiness.dk/om-cphbusiness>

Ved udgangen af i år er tre af periodens fire år gået. Hvordan har fremdriften i forhold til strategiens ti nøgleindsatser været? Hvilke væsentligste resultater er nået? Og hvilke søm, skal vi som de sidste få slået i løbet af 2025?

På seminaret tager vi en status på strategiens nøgleindsatser, som retter sig mod den strategiske udvikling af henholdsvis Cphbusiness' fuldtidsuddannelser, efter- og videreuddannelse, forskningsindsats og organisationen som helhed.

#### **På vej til et nyt univers v/ formand, Charlotte Lundblad og alle**

Efter en indflyvning ved formanden gives ordet frit i bestyrelsen til indkredsning af den strategiske bagage, som direktion og formand gerne må bringe med i den videre sammenlægningsproces. Denne bagage kan eksempelvis være anbefalinger, som sigter på:

- Nuværende og kommende strategiske nøgleindsatser
- Fremtidigt afkast af investeringer i mennesker og teknologi
- Grundlæggende værdier i tilgang til organisation og ledelse
- Samspillet mellem direktion og bestyrelse
- Hvad, der karakteriserer en god strategi og god strategisk ledelse

Efter seminaret bringer formand og direktion det samlede udkomme af drøftelserne med i den videre dialog og sammenlægningsproces med KEA.

---

På gensyn!