

Årsrapport 2022

Copenhagen Business Academy



cphbusiness
COPENHAGEN BUSINESS ACADEMY

Påtegning

Ledespåtegning

Bestyrelse og direktion har dags dato behandlet og godkendt nærværende årsrapport for regnskabsåret 2022 for Copenhagen Business Academy.

Årsrapporten er udarbejdet i overensstemmelse med lov om statens regnskab m.v. samt bekendtgørelse nr. 116 af 19. februar 2018 om statens regnskabsvæsen mv. samt de nærmere retningslinjer i Finansministeriets Økonomisk Administrative Vejledning og Bekendtgørelse af lov om Erhvervsakademier for videregående uddannelser LBK nr. 786 af 08/08/2019. I henhold til § 39, stk. 4 i regnskabsbekendtgørelsen BEK nr. 116 af 19/02/2018 tilkendes det hermed:

- At årsrapporten er rigtig, dvs. at årsrapporten ikke indeholder væsentlige fejlinformationer eller udeladelser, herunder at målostillingen og målrapporteringen i årsrapporten er fyldestgørende;
- At de dispositioner, som er omfattet af regnskabsaflæggelsen, er i overensstemmelse med meddelte bevillinger, love og andre forskrifter samt med indgåede aftaler og sædvanlig praksis;
- At der er etableret forretningsgange, der sikrer en økonomisk hensigtsmæssig forvaltning af de midler og ved driften af de institutioner, der er omfattet af årsrapporten.

København, den 29.3.2023

Daglig ledelse

Ole Gram-Olesen
Rektor

Endvidere erklærer bestyrelsen på tro og love at opfylde habilitetskravene i § 14 i lov om erhvervsakademier for videregående uddannelser.

København, den 29. marts 2023

Bestyrelse

Charlotte Lundblad, formand

Nicole Offendal

Anja C. Jensen

Charlotte Hougaard

Randi Brinckmann

Liselotte Redington Lyngsø

Kristine Ahrensbach

Jakob Ravn

Mikkel Aarø-Hansen

Jan-Christian Haxthausen

Charlotte Morell

Nouha El-Mouaki

Laura Mie Møbius Jensen

Den uafhængige revisors påtegning

Til bestyrelsen for Copenhagen Business Academy

Revisionspåtegning på årsregnskabet

Konklusion

Vi har revideret årsregnskabet for Copenhagen Business Academy for regnskabsåret 1. januar - 31. december 2022, der omfatter anvendt regnskabspraksis, resultatopgørelse, balance, pengestrømsopgørelse, noter og særlige specifikationer. Årsregnskabet udarbejdes efter af Uddannelses- og Forskningsministeriet regnskabsparadigme og vejledning for 2022, lov om statens regnskabsvæsen m.v. samt bekendtgørelse nr. 116 af 19. februar 2018 om statens regnskabsvæsen m.v. (statens regnskabsregler).

Det er vores opfattelse, at årsregnskabet i alle væsentlige henseender er rigtigt, dvs. udarbejdet i overensstemmelse med statens regnskabsregler.

Grundlag for konklusion

Vi har udført vores revision i overensstemmelse med internationale standarder om revision og de yderligere krav, der er gældende i Danmark, samt standarderne for offentlig revision, idet revisionen udføres på grundlag af bestemmelserne i Uddannelses- og Forskningsministeriets bekendtgørelse nr. 1291 af 12. december 2008 om revision og tilskudskontrol m.m. ved erhvervsakademier for videregående uddannelser. Vores ansvar ifølge disse standarder og krav er nærmere beskrevet i revisionspåtegningens afsnit "Revisors ansvar for revisionen af årsregnskabet". Vi er uafhængige af Copenhagen Business Academy i overensstemmelse med International Ethics Standards Board for Accountants' internationale retningslinjer for revisoreres etiske adfærd (IESBA Code) og de yderligere etiske krav, der er gældende i Danmark, ligesom vi har opfyldt vores øvrige etiske forpligtelser i henhold til disse krav og IESBA Code. Det er vores opfattelse, at det opnåede revisionsbevis er tilstrækkeligt og egnet som grundlag for vores konklusion.

Ledelsens ansvar for årsregnskabet

Ledelsen har ansvaret for udarbejdelsen af et årsregnskab, der i alle væsentlige henseender er rigtigt, dvs. udarbejdet i overensstemmelse med statens regnskabsregler. Ledelsen har endvidere ansvaret for den interne kontrol, som ledelsen anser for nødvendig for at udarbejde et årsregnskab uden væsentlig fejlinformation, uanset om denne skyldes besvigelser eller fejl. Ved udarbejdelsen af årsregnskabet er ledelsen ansvarlig for at vurdere Copenhagen Business Academy evne til at fortsætte driften; at oplyse om forhold vedrørende fortsat drift, hvor dette er relevant; samt at udarbejde

årsregnskabet på grundlag af regnskabsprincippet om fortsat drift, medmindre ledelsen enten har til hensigt at likvidere Copenhagen Business Academy, indstille driften eller ikke har andet realistisk alternativ end at gøre dette.

Revisors ansvar for revisionen af årsregnskabet

Vores mål er at opnå høj grad af sikkerhed for, om årsregnskabet som helhed er uden væsentlig fejlinformation, uanset om denne skyldes besvigelser eller fejl, og at afgive en revisionspåtegning med en konklusion. Høj grad af sikkerhed er et højt niveau af sikkerhed, men er ikke en garanti for, at en revision, der udføres i overensstemmelse med internationale standarder om revision og de yderligere krav, der er gældende i Danmark, samt standarderne for offentlig revision, jf. Uddannelses- og Forskningsministeriets bekendtgørelse nr. 1291 af 12. december 2008 om revision og tilskudskontrol m.m. ved erhvervsakademier for videregående uddannelser, altid vil afdække væsentlig fejlinformation, når sådan findes. Fejlinformationer kan opstå som følge af besvigelser eller fejl og kan betragtes som væsentlige, hvis det med rimelighed kan forventes, at de enkeltvis eller samlet har indflydelse på de økonomiske beslutninger, som regnskabsbrugerne træffer på grundlag af årsregnskabet.

Som led i en revision, der udføres i overensstemmelse med internationale standarder om revision og de yderligere krav, der er gældende i Danmark, samt standarderne for offentlig revision, jf. Uddannelses- og Forskningsministeriets bekendtgørelse nr. 1291 af 12. december 2008 om revision og tilskudskontrol m.m. ved erhvervsakademier for videregående uddannelser, foretager vi faglige vurderinger og opretholder professionel skepsis under revisionen.

Herudover:

- Identificerer og vurderer vi risikoen for væsentlig fejlinformation i årsregnskabet, uanset om denne skyldes besvigelser eller fejl, udformer og udfører revisionshandlinger som reaktion på disse risici samt opnår revisionsbevis, der er tilstrækkeligt og egnet til at danne grundlag for vores konklusion. Risikoen for ikke at opdage væsentlig fejlinformation forårsaget af besvigelser er højere end ved væsentlig fejlinformation forårsaget af fejl, idet besvigelser kan omfatte sammensværgelser, dokumentfalsk, bevidste udeladelser, vildledning eller tilsidesættelse af intern kontrol.
- Opnår vi forståelse af den interne kontrol med relevans for revisionen for at kunne udforme revisionshandlinger, der er passende efter omstændighederne, men ikke for at kunne udtrykke en konklusion om effektiviteten af Copenhagen Business Academys interne kontrol.
- Tager vi stilling til, om den regnskabspraksis, som er anvendt af ledelsen, er passende, samt om de regnskabsmæssige skøn og tilknyttede oplysninger, som ledelsen har udarbejdet, er rimelige.

- Konkluderer vi, om ledelsens udarbejdelse af årsregnskabet på grundlag af regnskabsprincippet om fortsat drift er passende, samt om der på grundlag af det opnåede revisionsbevis er væsentlig usikkerhed forbundet med begivenheder eller forhold, der kan skabe betydelig tvivl om Copenhagen Business Academys evne til at fortsætte driften. Hvis vi konkluderer, at der er en væsentlig usikkerhed, skal vi i vores revisionspåtegning gøre opmærksom på oplysninger herom i årsregnskabet eller, hvis sådanne oplysninger ikke er tilstrækkelige, modificere vores konklusion. Vores konklusioner er baseret på det revisionsbevis, der er opnået frem til datoen for vores revisionspåtegning. Fremtidige begivenheder eller forhold kan dog medføre, at Copenhagen Business Academy ikke længere kan fortsætte driften. Vi kommunikerer med den øverste ledelse om blandt andet det planlagte omfang og den tidsmæssige placering af revisionen samt betydelige revisionsmæssige observationer, herunder eventuelle betydelige mangler i intern kontrol, som vi identificerer under revisionen.

Udtalelse om ledelsesberetningen

Ledelsesberetningen omfatter ligeledes årets faglige resultater og afrapportering på den strategiske rammekontrakt samt hoved- og nøgletal, herefter benævnt ledelsesberetningen.

Ledelsen er ansvarlig for ledelsesberetningen.

Vores konklusion om årsregnskabet omfatter ikke ledelsesberetningen, og vi udtrykker ingen form for konklusion med sikkerhed om ledelsesberetningen. I tilknytning til vores revision af årsregnskabet er det vores ansvar at læse ledelsesberetningen og i den forbindelse overveje, om ledelsesberetningen er væsentligt inkonsistent med årsregnskabet eller vores viden opnået ved revisionen eller på anden måde synes at indeholde væsentlig fejlinformation.

Vores ansvar er derudover at overveje, om ledelsesberetningen indeholder krævede oplysninger i henhold til statens regnskabsregler.

Baseret på det udførte arbejde er det vores opfattelse, at ledelsesberetningen er i overensstemmelse med årsregnskabet og er udarbejdet i overensstemmelse

København, den 29. marts 2023

Deloitte

Statsautoriseret Revisionspartnerselskab

CVR-nr. 33 96 35 56

Lars Hillebrand
statsautoriseret revisor
MNE-nr. mne26712

med kravene i statens regnskabsregler. Vi har ikke fundet væsentlig fejlinformation i ledelsesberetningen.

Erklæring i henhold til anden lovgivning og øvrig regulering

Udtalelse om juridisk-kritisk revision og forvaltningsrevision

Ledelsen er ansvarlig for, at de dispositioner, der er omfattet af regnskabsaflæggelsen, er i overensstemmelse med meddelte bevillinger, love og andre forskrifter samt med indgåede aftaler og sædvanlig praksis.

Ledelsen er også ansvarlig for, at der er taget skyldige økonomiske hensyn ved forvaltningen af de midler og driften af de aktiviteter, der er omfattet af årsregnskabet. Ledelsen har i den forbindelse ansvar for at etablere systemer og processer, der understøtter sparsommelighed, produktivitet og effektivitet.

I tilknytning til vores revision af årsregnskabet er det vores ansvar at gennemføre juridisk-kritisk revision og forvaltningsrevision af udvalgte emner i overensstemmelse med standarderne for offentlig revision. I vores juridisk-kritiske revision efterprøver vi med høj grad af sikkerhed for de udvalgte emner, om de undersøgte dispositioner, der er omfattet af regnskabsaflæggelsen, er i overensstemmelse med de relevante bestemmelser i bevillinger, love og andre forskrifter samt indgåede aftaler og sædvanlig praksis. I vores forvaltningsrevision vurderer vi med høj grad af sikkerhed, om de undersøgte systemer, processer eller dispositioner understøtter skyldige økonomiske hensyn ved forvaltningen af de midler og driften af de aktiviteter, der er omfattet af årsregnskabet.

Hvis vi på grundlag af det udførte arbejde konkluderer, at der er anledning til væsentlige kritiske bemærkninger, skal vi rapportere herom i denne udtalelse.

Vi har ingen væsentlige kritiske bemærkninger at rapportere i den forbindelse.

Christian Dahlstrøm
statsautoriseret revisor
MNE-nr. mne35660

Indholdsfortegnelse

Ledespåtegning	1
Den uafhængige revisors påtegning	3
Præsentation af Cphbusiness	8
Ledelsesberetning	13
Årets faglige resultater	13
Årets økonomiske resultat	18
Hoved- og nøgletalstabel	20
Afrapportering på den strategiske rammekontrakt	22
Anvendt regnskabspraksis	26
Resultatopgørelse	28
Resultatopgørelse 1. januar - 31. december 2022	28
Balance	29
Pengestrømsopgørelse 1. januar - 31. december 2022	31
Noter	32
Særlige specifikationer	37

Beretning

Institutionsoplysninger

Institutionen

Copenhagen Business Academy
Nansensgade 19
1366 København K
Tlf. 36 15 45 00
CVR-nummer: 3167 8021
Regnskabsår: 1.1.2022 - 31.12.2022
Hjemstedskommune: København

Bestyrelsen

Charlotte Lundblad - formand, Nordisk HR Direktør, Avanade - udpeget af Dansk Erhverv

Anja C. Jensen, formand for HK Danmark - udpeget af HK Danmark

Nicole Offendal , Adm. direktør, Finanssektorens Arbejdsgiverforening (FA) - udpeget af FA

Charlotte Hougaard, Landsformand for Forsikringsforbundet - udpeget af Fagbevægelsens
Hovedorganisation (FH)

Randi Brinckmann Wiencke, Dekan - udpeget af Københavns Professionshøjskole

Kristine Ahrensbach, Chief Communication & Brand Officer i Haldor Topsøe, udpeget ved
selvsupplering

Jakob Ravn, Executive Director of Teaching and Learning på CBS - udpeget ved selvsupplering

Liselotte Redington Lyngsø, Fremtidforsker i Future Navigator - udpeget ved selvsupplering

Mikkel Aarø-Hansen, CEO i Wonderfull Copenhagen - udpeget ved selvsupplering

Charlotte Morell, studieleder - medarbejderrepræsentant

Jan-Christian Haxthausen, lektor - medarbejderrepræsentant

Laura Mie Møbius Jensen- studenterrepræsentant

Nouha El-Mouaki - studenterrepræsentant

Daglig ledelse	Rektor Ole Gram-Olesen Uddannelsesdirektør Line Louise Hansen Ressourcedirektør Ramus Weinrich Holm
Institutionens formål	<p>Copenhagen Business Academy har til formål at udbyde erhvervsakademiuddannelser samt efter- og videreuddannelser, der på et internationalt fagligt niveau imødekommer behovet for kvalificeret arbejdskraft i såvel den private som den offentlige sektor.</p> <p>Uddannelserne udbydes efter ministeriets nærmere bestemmelse og i overensstemmelse med den gældende lovgivning herom.</p>
Bankforbindelse	Danske Bank (SKB aftale)
Institutionsrevisor	<p>Statsautoriseret revisor Lars Hillebrand Deloitte Weidekampsgade 6 2300 København S</p> <p>Statsautoriseret revisor Christian Dahlstrøm Deloitte Weidekampsgade 6 2300 København S</p>

Præsentation af Cphbusiness

Copenhagen Business Academy – eller blot Cphbusiness – er en statslig, selvejende uddannelses- og forskningsvirksomhed under Uddannelses- og Forskningsministeriet. Cphbusiness' uddannelsesportefølje retter sig primært mod det private erhvervsliv og rummer dels fuldtidsuddannelser op til professionsbachelorniveau, dels efter- og videreuddannelse op til diplomniveau. Endvidere producerer Cphbusiness ny viden gennem forskning, som formidles til praksis dels gennem efter- og videreuddannelse og andre erhvervs-samarbejder, dels gennem læringsforløb på de relevante fuldtidsuddannelser.

Cphbusiness har i uddannelsesporteføljen tidligere haft internationale fuldtidsuddannelser, der nu er under afvikling som følge af en politisk aftale indgået af et flertal i Folketinget i juni 2021. Ligeledes er Cphbusiness omfattet af en politisk aftale om udflytning af studiepladser fra landets fire største byer til provinsen.

Uddannelsesporteføljen er forankret i følgende seks programområder, som henvender sig til hvert sit sæt af erhvervsbrancher eller -funktioner:

- Salg og Markedsføring
- Service og Oplevelse
- Økonomi og Finans
- Laboratorie og Miljø
- Innovation og Teknologi
- Ledelse og Kommunikation

Cphbusiness i en ny tid

I 2022 kunne Cphbusiness omsider lægge coronaen bag sig, men det var ikke en venden tilbage til tiden før. De studerende var mærket af de lange nedlukninger, og det viste sig i både svigtende fremmøde og mangel på basale færdigheder. Resultat heraf viste sig i højere frafaldstal og flere, som enten udskød deres eksamen eller måtte gøre et eller flere nye forsøg. Dermed faldt også indtægtsgrundlaget, og hvor Cphbusiness kom ud med rekordstore overskud i 2020 og 2021, måtte man notere sig et underskud i 2022, også større end oprindeligt budgetteret.

I tiden efter coronaen kom så krigen i Ukraine og med den hastigt stigende energipriser og inflation. Denne udvikling påvirkede ikke kun Cphbusiness' egen økonomi, hvor en række omkostninger steg markant, men også privatøkonomien hos de studerende.

For selvforsørgende unge blev det stadig vanskeligere at få enderne til at mødes, og for mange var det nærliggende at øge omfanget af erhvervsarbejde, som det var nemt at få i Hovedstadsområdet - ikke mindst inden for serviceerhvervene.

Om der blev arbejdet mere på bekostning af studieindsatsen, var endnu ikke afdækket ved udgangen af 2022, men det kan være en nærliggende årsag til det større frafald på fuldtidsuddannelserne.

Efter- og videreuddannelsesområdet blev også påvirket af de nye tider. Selvbetalende studerende skulle nu prioritere mellem deltagerbetalingen på en akademi- eller diplomuddannelse og ikke mindst stigende energipriser. Samtidig blev der løbet stærkt ude i virksomhederne, hvor mangel på arbejdskraft ofte satte planer om kompetenceudvikling på stand by. Endelig betød manglen på arbejdskraft en rekordlav ledighed i regionen, som man kun kan hilse velkommen. Men som også betød, at jobcentrenes køb af efteruddannelsespakker faldt markant.

Alt i alt kunne den samlede aktivitet på efter- og videreuddannelsesområdet dog holde niveauet fra årene før, hvilket ikke mindst kan tilskrives en målrettet indsats for at etablere samarbejder med organisationer og større virksomheder om uddannelsesopgaver med volumen i.

På den politiske front varsles der også nye tider. Danmark fik i 2022 et folketingsvalg, som førte til en bredere sammensat regering, men også en regering som forekommer stålsat på at omsætte sit regeringsgrundlag til virkelighed, og som har det nødvendige antal mandater til at gøre det.

På vej mod 2025

Siden bestyrelsen i 2014 vedtog Cphbusiness Strategi 2020 – Gør viden til værdi, har den strategiske indsats haft fokus på at gøre viden til værdi for stadig flere, stadig bedre og stadig mere effektivt. Dette fokus videreføres i den næste strategiperiode, hvor retningen nu sættes af Cphbusiness Strategi 2025 – Vi gør viden til værdi gennem det personlige lederskab. Her stilles der skarpt på temaerne grøn omstilling, innovation og forretning med det personlige lederskab som et fælles omdrejningspunkt i den strategiske udvikling af såvel organisationen som dens ydelser.

Strategi 2025 blev vedtaget af bestyrelsen i foråret 2021, og siden har hele organisationen været involveret i udmøntningen af de 10 nøgleindsatser, som skal realisere strategiens ambition.

Strategien bliver løbende vurderet i lyset af udviklingen i omverdenen, og her har ikke mindst to brede uddannelsespolitiske aftaler fra sommeren 2021 sat et kraftigt aftryk på de strategiske overvejelser. Dertil kommer de nye tider efter corona og senest det nye regeringsgrundlag. Alt i alt betyder det væsentlig flere ubekendte i Cphbusiness' strategiske univers, som vil fordrø et endnu skarpere strategisk fokus og prioritering af ressourcer.

Fra by til land på dansk

De to politiske aftaler fra sommeren 2021 pålagde Cphbusiness dels at afvikle de internationale uddannelser, dels at udflytte studiepladser fra hovedstadsområdet ud i andre dele af regionen. I slutningen af 2021 var Cphbusiness klar med en plan for, hvordan de to pålæg bedst kunne imødegås. Denne plan fik overskriften *Fra by til land på dansk*.

I 2021 havde Cphbusiness omkring 800 studerende på de internationale uddannelser. I sommeren 2023, er de sidste væk og dermed også danske unges mulighed for at uddanne sig på Cphbusiness i et internationalt miljø sammen med studerende fra hele verden. Det er trist for de unge og for de internationale virksomheder, som har foretrukket disse dimittender.

Erhvervsakademisektoren arbejder for at få de internationale uddannelser tilbage, og der anes en vis lydhørhed hos den nye uddannelses- og forskningsminister, Christina Egelund. Men der ligger en bred politisk aftale om at begrænse SU til studerende fra andre EU-lande, og om den lader sig ændre, er uvist.

Kravet om udflytning af studiepladser imødekommer Cphbusiness ved at udvide kapaciteten i Hillerød, og i de kommende år reducere optaget i København og Lyngby. Denne reduktion dækkes i de første år ind af bortfaldet af de internationale uddannelser. I Hillerød åbnede Cphbusiness i starten af 2021 en ny afdeling i bymidten, som ligger i indkøbscentret SlotsArkaderne. For at udvide kapaciteten her, blev der i starten af 2022 indgået en lejeaftale med nabocentret Gallerierne, som var under ombygning til et nyt oplevesshus.

Ombygningen gik imidlertid i stå i løbet af foråret 2022 som følge af bygherrens finansielle situation, og ved årets udgang var Cphbusiness trådt ud af aftalen som følge af dennes misligholdelse. Der henstår stadig en fordring på det indbetalte depositum, som nu afventer et retslige efterspil. Cphbusiness har i stedet fået mulighed for at udvide lejemålet i SlotsArkaderne, dog ikke i et omfang, som modsvarer bortfaldet af Gallerierne. I SlotsArkaderne udbydes nu uddannelserne til markedsføringsøkonom, serviceøkonom, handelsøkonom, finansøkonom og financial controller. På den anden Hillerød-lokation, Peder Oxes Allé, udbydes fortsat uddannelserne til laborant og miljøteknolog.

I København ville der som følge af bortfaldet af de internationale uddannelser være en stigende overkapacitet frem mod 2023, og da der i efteråret 2022 kunne indgås et tillægslejemål på Cphbusiness Søerne i Nansensgade, blev det besluttet at lukke lokationen Cphbusiness Nørrebro i Blågårdsgade fra sommeren 2023 og flytte aktiviteterne herfra til Cphbusiness Søerne. Lejekontrakten i Blågårdsgade løber 2024 ud. Dermed modsvarer den samlede lokale løsning i København planen fra 2021. Cphbusiness vil fremadrettet kun have to lokationer i København: Cphbusiness City, som er rammen om finansielle uddannelser, og Cphbusiness Søerne, som er rammen om resten af uddannelsesporteføljen i København samt om rektoratet og organisationens øvrige fællesfunktioner.

Det nye Fog-byggeri i Lyngby, som Cphbusiness bliver en del af fra sommeren 2023, begyndte i 2022 at tage form og vil stå færdigt i løbet af foråret. I forhold til Uddannelses- og Forskningsministeriets definition af by/land-balancen tæller Lyngby sammen med København som by, og Cphbusiness Lyngby vil i de nye rammer få en lidt mindre kapacitet til fuldtidsuddannelser og til gengæld større kapacitet til efter- og videreuddannelse samt inkubatorvirksomhed.

I 2021 udbød Cphbusiness som noget nyt finansøkonomuddannelsen som et helt onlineforløb, primært med lidt ældre studerende som målgruppe. Det samme sker fra 2023 på uddannelserne til markedsføringsøkonom og serviceøkonom. Hele online-forløb tæller ikke med i by/land-balancen. På Bornholm, der tæller som land, er udbud og lokalitet status quo, og aktiviteten ret besked grundet de små ungdomsårgange på øen.

Nyt regeringsgrundlag

I foråret 2022 udkom Reformkommissionen med sin første rapport, som gav en række anbefalinger rettet mod de lange videregående uddannelser.

Disse anbefalinger har vægtet tungt i den del af regeringsgrundlaget, som omhandler videregående uddannelser. Der lægges således op til et nyt optagelsessystem, beskæring af SU samt nye 4-årige kandidatuddannelser på universiteterne.

Især det sidste tiltag kan få stor indvirkning på Cphbusiness, idet forskellen på eksempelvis en ny praksisbaseret 4-årig cand.merc. og Cphbusiness' professionsbacheloruddannelser inden for samme faglige felt kan være vanskelig at få øje på. På den positive side kan det nævnes, at der i regeringsgrundlaget ønskes et mere fleksibelt og sammenhængende uddannelsessystem samt bedre rammer for efter- og videreuddannelse og dermed livslang læring.

Rammekontrakt og institutionsplan

2022 er første år i perioden for den strategiske rammekontrakt 2022-2025. Kontrakten er en afspejling af Cphbusiness Strategi 2025, Hvor kontraktens fire mål dækker de fem nøgleindsatser i strategien, som direkte taler ind i hhv. Cphbusiness' fuldtidsuddannelser, efter- og videreuddannelse samt forskning.

Målopfyldelsen i 2022 har for alle fire mål være tilfredsstillende, omend flere af præmisserne for kontrakten og den baseline, som har ligget til grund for målopfyldelsens indikatorer, siden har ændret sig på grund af udefra kommende forhold.

Parallelt med rammekontrakten blev der i efteråret 2021 udarbejdet en institutionsplan, som giver et estimat på fuldtidsuddannelsernes aktivitetsudvikling frem mod 2023 fordelt på lokationer. Institutionsplanen dokumenterer dermed, at der arbejdes mod en by/land-balance, som imødekommer de politiske mål.

Aktiviteten i 2022 modsvarer i det store hele planen, mens der fremadrettet vil forekomme justeringer som følge af dels den reducerede kapacitet i Hillerød, ændringer i uddannelsesporteføljen samt opdaterede prognoser for den fremtidig søgning. Disse justeringer vil imidlertid ikke ændre den målsatte by/land-balance i 2030.

Organisationen i et teknologisk perspektiv

I februar 2022 kunne studerende og medarbejdere vende tilbage til en normal hverdag efter to år med lange nedlukningsperioder og coronarestriktioner. Cphbusiness gennemførte i perioden flere surveys blandt både studerende og medarbejdere, ligesom nøgletal for uddannelseskvaliteten blev fulgt nøje. Lagt sammen tegner der sig et billede af et Cphbusiness, som trods de vanskelige vilkår er kommet godt og sikkert gennem pandemien.

De senere års stærke fokus på udviklingen af Cphbusiness' digitale univers bar frugt, og selvom kun de færreste syntes om det isolerede hjemmeliv, så blev de digitalt understøttede opgaver løst. Både ude i læringsmiljøerne og i organisationens bagland.

De studerendes gennemførelse og læringsudbytte holdt standarden i coronaperioden, og først her post corona begynder vi at se dårligere resultater. Hvad der er baggrunden for denne eftervirkning af coronaperioden afdekkes og analyseres fortsat i foråret 2023.

En af hypoteserne er, at mange af de nyligt startede studerende har gennemført en stor del af deres ungdomsuddannelse under nedlukningerne og dér mistet en værdifuld del af den både faglige og personlige modning, som sker på de alderstrin.

En anden hypotese er, at mange studerende befinder sig i et stadig stærkere krydspres mellem studiets forventninger, egen økonomi og erhvervsarbejdets forventninger, sociale forventninger og ikke mindste egne forventninger efter en lang tid, hvor alt flød sammen.

Medarbejderne er tilbage, men der er en anden og større fleksibilitet og ønske om hybride arbejdspladser. I enheder med teknisk-administrative funktioner arbejdes der hjemme 1-2 dage om ugen, og der står ikke længere et fast skrivebord til alle. Især de mange småbørnsforældre i organisationen sætter pris på fleksibiliteten, ligesom der er indikationer på, at den organisatoriske effektivitet er steget.

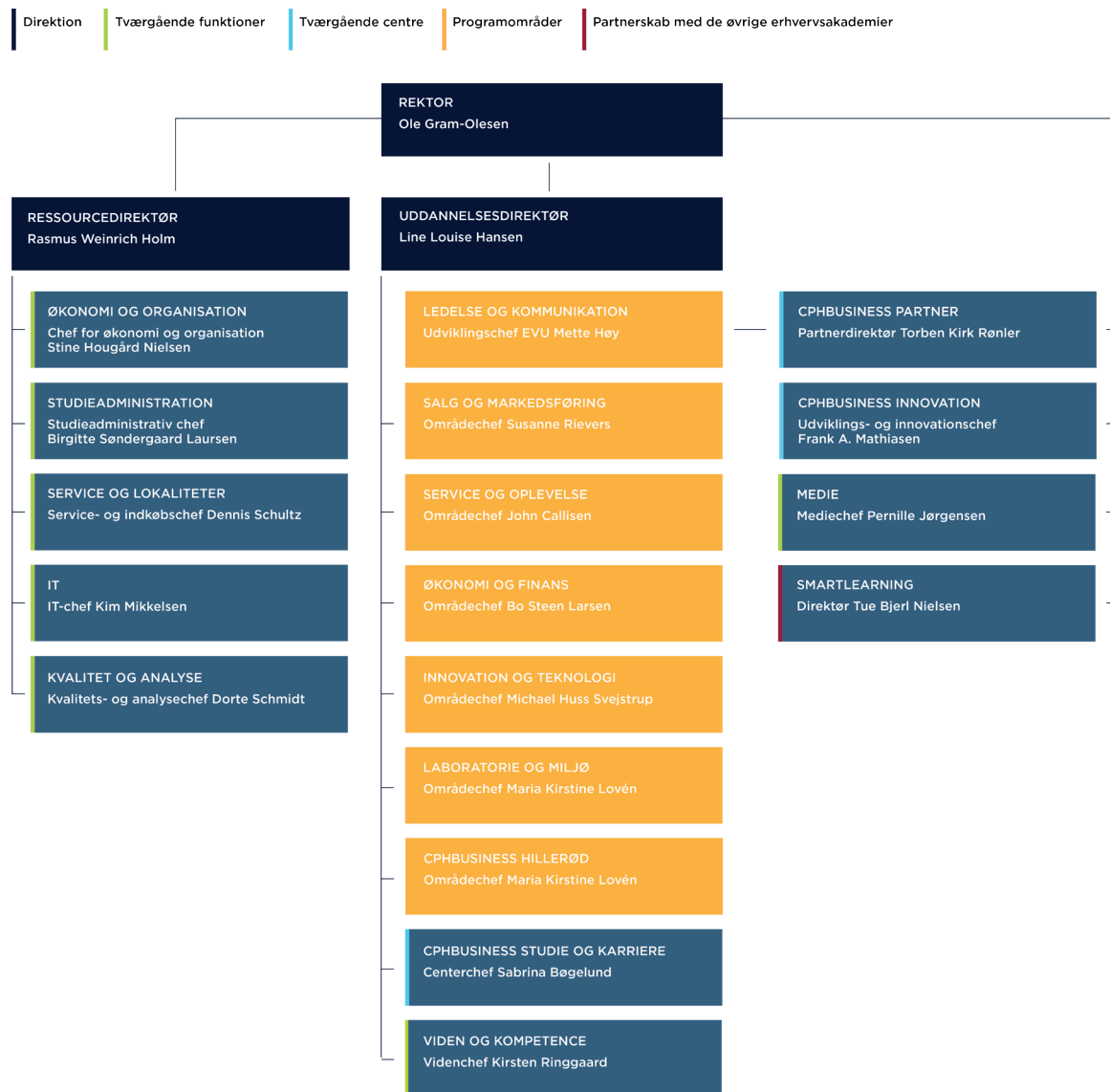
Hvor Cphbusiness' digitale univers ellers er kommet langt i udviklingen, så kan det samme desværre ikke siges om det nye studieadministrative system ESAS, som Netcompany har i opdrag at udvikle for Uddannelses- og Forskningsministeriet til anvendelse på erhvervsakademier og professionshøjskoler.

Cphbusiness er en af pilotinstitutionerne og må notere, at det efter flere år med det nye system stadig ikke er muligt at gennemføre mange af de tænkte studieadministrative processer i systemet. Mange processer må bæres igennem håndholdt og skaber store usikkerheder og forsinkelser i ledelsesinformation.

I efteråret 2022 blev der sat fokus på kunstig intelligens, og den accelererende udvikling, vi i denne tid ser på dette felt. Erhvervsakademisektoren har en ambition om at være frontløbere inden for AI og har med SmartLearning-samarbejdet den rette platform til at udforske de nye teknologiers potentiale nærmere. Der er således aktuelt dialog med Uddannelses- og Forskningsministeriet om udvikling af nye former for evaluering og udprøvning, som fremmer de studerendes anvendelse af AI fremfor at sætte barrierer.

Ligeledes er der dialog med flere udenlandske universiteter om at søge EUs Horizon-program til projekter, som kan udforske AIs integration i videregående uddannelser, både som læringsobjekt og som læringsmetode.

Tabel 1 Organisationens opbygning



Ledelsesberetning

Årets faglige resultater

Den samlede studieaktivitet er i 2022 faldet med 1,3% i forhold til 2021 og lander på 6.294 studenterårsværk (STÅ). Vi ser fortsat resultaterne af den kraftige vækst på fuldtidsuddannelserne som følge af de ekstraordinært store optag under corona.

Studieaktiviteten på de ordinære fuldtidsuddannelser resulterede i 2022 i 5.170 studenterårsværk – et lille fald på 61 STÅ i forhold til året før, mens aktiviteten på deltidsuddannelserne faldt med 1,9% til en aktivitet på 1.124 STÅ.

Cphbusiness' nye afdeling i Hillerød i SlotsArkaderne har oven på den gode start fået konsolideret et stærkt tværgående studiemiljø omkring Cphbusiness' klassiske merkantile og finansielle uddannelser. Vores tekniske uddannelser i Hillerød oplever fortsat solid søgning og god gennemførelse på laborantuddannelsen og uddannelsen til miljøteknolog er fra 2023 ledighedsdimensioneret til 37 pladser, hvorfor vi fremover kun opstarter et hold studerende om sommeren. Det er værd at nævne, at de seneste ledighedstal for miljøteknologerne er faldet voldsomt. Efterspørgslen viser, at miljøteknologerne har fundet deres plads på arbejdsmarkedet.

Området Innovation og Teknologi har oplevet et lille fald på 36 STÅ fra 2021 til 2022. Dels som følge af lukningen af internationale uddannelser og dels et lidt større frafald på IT-uddannelserne under COVID-19. I år dimitterede vi det første hold på 19 studerende fra områdets nye uddannelse; PBA i dataanalyse.

Området Salg og Markedsføring falder med 55 STÅ i forhold til 2021, men ligger på en nogenlunde stabil STÅ-produktion på trods af bortfald af internationale studerende og stigende frafald post COVID-19. Dette skyldes, at området har udvidet med optag uden for Storkøbenhavn og vekslet internationale studiepladser til danske.

På vores uddannelser inden for Service og Oplevelse ses nu det forventede fald i aktiviteter som følge af vigende søgemønstre blandt danske studerende og lukningen af Cphbusiness' internationale hold på serviceøkonomuddannelsen, i henhold til ny lovgivning om at erhvervsakademierne ikke længe må udbyde hele uddannelser på engelsk. Service og Oplevelse har i 2022 produceret 831 STÅ mod 927 STÅ året før.

På vores finansielle fuldtidsuddannelser er efterspørgslen fortsat stor. Områdets STÅ-produktion er steget med 130 STÅ fra 2021 til 2022 og bidrager til, at Cphbusiness fuldtidsuddannelsesområde i 2022 samlet set ligger nogenlunde på niveau med året før.

Det er dog værd at bemærke, at vi i perioden efter COVID-19 har set en ændret adfærd blandt vores fuldtidsstuderende, der bl.a. udmønter sig i manglende tilstedeværelse, flere reeksamener og et lidt større frafald. Hvis det fortsætter vil det selvfølgelig få konsekvenser for den fremtidige STÅ-produktion på tværs af Cphbusiness' områder.

Arbejdet med det personlige lederskab

I 2022 har hele Cphbusiness arbejdet med værdierne Dare-Share-Care, et værdisæt som vi på Cphbusiness ønsker lever både blandt vores studerende og hos os selv. Dermed kan man sige, at det er operationaliseringen af arbejdet med- og selve manifestationen af *Det personlige lederskab*.

Arbejdet med de studerendes personlige lederskab er forankret i de to strategiske nøgleindsatser Student Life 360° og Young Potential Leadership. Dare-Share-Care er indarbejdet i uddannelserne, i studiestarten og i de studerendes praktikforløb. Det er blevet en integreret del af de studerendes rejse fra elev til medarbejder. Værdierne bliver eksempelvis brugt, når der skal sættes rammer for arbejdet i studiegrupper, men også blandt medarbejderne har Dare-Share-Care været i fokus.

I forbindelse med Årskonferencen 2022 i maj måned, indledte vi i fællesskab arbejdet med værdisættet Dare-Share-Care. Vi kickstartede arbejdet med en workshop om, hvordan alle medarbejdere på Cphbusiness udlever et personligt lederskab. For at sikre, at hele organisationen har den studerende i centrum, har vi som led i Student Life 360° afviklet workshops for alle tværgående afdelinger, således at Dare-Share-Care er det værdisæt de studerende møder, uanset om de henvender sig hos en underviser, en studievejleder eller en pedel.

Tabel 2 STÅ-produktion fordelt på programområder

Programområde:		2022	2021	2020	2019	2018
Innovation og Teknologi	Fuldtid	658	694	732	691	668
	Deltid	111	118	168	202	166
	I alt	769	812	900	893	834
Laboratorie og Miljø	Fuldtid	181	185	160	163	169
	Deltid	11	10	11	10	7
	I alt	192	195	171	173	176
Ledelse og Kommunikation	Deltid	566	489	419	441	393
Salg og Markedsføring	Fuldtid	1.638	1.693	1.557	1.570	1.646
	Deltid	152	250	247	224	211
	I alt	1.790	1.943	1.804	1.794	1.857
Service og Oplevelse	Fuldtid	831	927	864	840	876
	Deltid	32	9	12	10	8
	I alt	863	936	876	850	884
Økonomi og Finans	Fuldtid	1.862	1.732	1.475	1.390	1.366
	Deltid	252	270	269	263	292
	I alt	2.114	2.002	1.744	1.653	1.658
Fuldtidsuddannelser i alt		5.170	5.231	4.788	4.654	4.725
Deltidsuddannelser i alt		1.124	1.146	1.126	1.150	1.077
Cphbusiness i alt*		6.294	6.377	5.914	5.804	5.802

* "Cphbusiness i alt" blev i årsrapport 2020 præsenteret inklusiv IDV STÅ beregnet på baggrund af IDV omsætning. Fra 2021 vises IDV omsætning under nøgletal og IDV-indtægter og -udgifter præsenteres i note 20 "Virksomhedstyper"

Cphbusiness Students

Cphbusiness Students er Cphbusiness' studenterorganisation, der omfatter alle studerende. Organisationen arbejder for at skabe et værdifuldt studiemiljø både fagligt og socialt, og visionen er, at Cphbusiness skal være det bedste sted at tage en videregående uddannelse.

Antallet af følgere på studenterorganisationens Facebookside er steget fra 7.379 primo 2022 til 7.432 primo 2023. Instagramprofilens følgere er faldet fra 885 primo 2022 til 874 primo 2023.

Studenterorganisationen eksekverede fem events i løbet af 2022, herunder Action Day, hvor hvert hold på Cphbusiness kunne booke en paintball-, gokart- eller virtuel reality-oplevelse. Mere end 1.900 studerende deltog. Arrangementerne blev finansieret af midler, som studenterorganisationen modtog fra en pulje under Uddannelses- og Forskningsministeriet til genstart af de sociale studiestartsmiljøer efter coronaperioden.

Cphbusiness Alumni

Cphbusiness Alumni blev etableret juni 2016 og tæller 3.214 medlemmer ved udgangen af 2022. Det er en stigning på 377 alumner i 2022. Cphbusiness Alumni er et karrierenetværk for både alumner og nuværende studerende, som hjælper medlemmerne med jobsøgning og karriereudvikling gennem faglige arrangementer, netværk og viden.

I løbet af 2022 blev der afholdt 1 online arrangement og 10 fysiske arrangementer med sigte på jobsøgning, netværksdannelse, karriereudvikling og personlig udvikling. Arrangementerne havde et deltagernensnit på 18 deltagere. I 2022 havde 215 alumner og studerende tilmeldt sig de 11 forskellige arrangementer. Arrangementerne har haft en gennemsnitlig deltagertilfredshed på 90%.

Derudover udsendte Cphbusiness Alumni 26 nyhedsbreve til netværket i 2022. Nyhedsbrevens indhold bestod bl.a. af arrangementinvitationer, alumners karrierehistorier og konkurrencer.

Cphbusiness kommunikation

Cphbusiness' kommunikation koncentrerer sig fortsat om de digitale platforme, men har i løbet af 2022 antaget nye former som supplement til de gængse fremgangsmåder til rekruttering af nye studerende og kommunikation til eksisterende studerende og medarbejdere. Cphbusiness har i stigende grad rettet fokus mod øget autenticitet og brugernes behov.

Platformene skifter karakter, og det betyder bl.a., at kommercielle afsendere skal tænke i anderledes baner for at nå målgruppen.

Et eksempel er content marketing, som Cphbusiness for alvor tog fat på i 2022. I content marketing fokuserer man på at skabe indhold, som målgruppen har brug for og aktivt søger online. På den måde hjælper man målgruppen og eksponerer samtidig Cphbusiness i en positiv kontekst gennem hjælpsomme videoer og artikler. Ambassadører blandt studerende og medarbejdere bliver også stadig vigtigere på de digitale platforme – både som kommercielle partnere og gennem organisk indhold.

Cphbusiness Medie understøtter jævnligt medarbejdere i at fortælle om deres arbejdsliv på de sociale medier, men langt hovedparten af erhvervsakademiets omtale opstår organisk, og vi ser en stigende tendens til at omtale Cphbusiness online blandt både fuld- og deltidsstuderende og medarbejdere.

Studerende og medarbejdere repræsenterer også Cphbusiness i mere formelle rammer gennem blandt andet:

- Takeovers, hvor en studerende overtager Cphbusiness' Instagram-konto i et afgrænset tidsrum
- Film med efter- og videreuddannelsesundervisere, hvor undviserne i korte videoer præsenterer fag og kurser, de selv underviser på
- Influencermarketing, hvor Cphbusiness indgår i annoncørforhold med studerende, der har en anseelig følgerskare på sociale medier

Dertil kommer den store mængde af interviews, testimonials, medvirken i film om uddannelserne og meget, meget mere, som tidligere og nuværende studerende traditionelt set har deltaget i og fortsat gør.

Kvalitet

For Cphbusiness er det afgørende, at uddannelsernes kvalitet er høj og udvikles løbende.

Dette sker blandt andet gennem vores koncept for uddannelsesrapporter, udviklingsplaner og kvalitetsrapport, der har til formål at understøtte og dokumentere kvalitetssikringsarbejdet på uddannelserne, programområder og på institutionsniveau, og som skal illustrere, hvordan vi på Cphbusiness sikrer, at mål i strategi 2025 og strategisk rammekontrakt udmøntes i de enkelte uddannelser. I konceptet er der fokus på dialoger mellem direktion, områdeledelserne og medarbejdere. Cphbusiness har i 2022 justeret og forenklet konceptet. Uddannelserne skal fremover udarbejde en uddannelsesrapport og udviklingsplan hvert andet år. Udviklingsplanen gælder for hele programområdet. Der er desuden indført en tværgående udviklingsplan, som skal knytte de lokale udviklingsplaner sammen med den overordnede strategi for Cphbusiness samt målene i den strategiske rammekontrakt.

Uddannelsesevalueringer

Som en del af kvalitetssikringssystemet gennemføres hvert år evaluering af hele uddannelsen med deltagelse af et eksternt, fagligt panel på udvalgte uddannelser. Formålet med uddannelsesevalueringerne er at få et eksternt blik på og faglige vurdering af, hvordan vi kan styrke uddannelsernes kvalitet og relevans. I 2022 blev der gennemført seks uddannelsesevalueringer: Finansbachelor, erhvervsakademiuddannelse i multimediedesigner, erhvervsakademiuddannelse i miljøteknologi, akademiuddannelse i miljøteknologi, professionsbachelor i International Hospitality Management og akademiuddannelse i oplevelsesøkonomi.

Nye uddannelser og udbud

Cphbusiness har i 2022 søgt prækvalificering på en række udbud og uddannelser:

- Ministeriet godkendte ansøgninger om nyt udbud af finansøkonomuddannelsen og nyt udbud af Finansbachelor i Hillerød, samt flytning af udbuddet af uddannelsen til financial controller fra Lyngby til København.
- Cphbusiness søgte nyt udbud af professionsbachelor i e-handel i Hillerød og indgav samtidig en anmodning om at hæve den samlede dimensionering ved at tillade ekstra studiepladser i Hillerød. Ministeriet godkendte udbuddet, men gav afslag på anmodning om øget dimensionering i Hillerød, hvorfor vi har valgt ikke at oprette udbuddet.

Derudover fik Cphbusiness godkendt en ny akademiuddannelse i bæredygtighed og grøn omstilling, der er udviklet i samarbejde med Erhvervsakademi Århus og IBA Kolding.

Ministeriet gav afslag på ny professionsbacheloruddannelse i bæredygtig forretningsudvikling, hvis sigte var at styrke særligt små og mellemstore virksomheders position i forhold til den grønne dagsorden. Uddannelsen blev udviklet i samarbejde med Erhvervsakademi Dania, og afslaget var begrundet i, at erhvervakademiene hellere skulle indarbejde den grønne dagsorden i de nuværende uddannelser fremfor at udvikle nye uddannelser.

Studenterdatabehus

Cphbusiness har i 2022 bygget et ledelsesinformationssystem i programmet Power Bi, der samler en række data og nøgletal om de studerende fra optag, frafald, gennemførelse, eksaminer og karakterer, ledighed samt resultater fra evalueringer om studiestart, praktik, surveys, Danmarks studieundersøgelse mv. Områdeledelser og medarbejdere har adgang til systemet, som forventes at blive et vigtigt værktøj for ledelsen og uddannelserne.

Innovation

I 2022 styrkede Cphbusiness arbejdet med Forsknings- og Udviklingsprojekter (FoU) yderligere.

Det betød konkret, at der blev engageret flere medarbejdere i den faglige kvalificering af vores FoU-ansøgninger, samt at rammer og kriterier for arbejdet med FoU også blev skærpet.

Som et nyt tiltag blev der i 2022 nedsat et FoU-bedømmelsesudvalg. Formålet er at sikre en yderligere høj faglig kvalitet i processen med vurdering af ansøgninger i forhold til at få godkendt de mest kvalificerede og aktuelle forstudie-/projekansøgninger.

Udvalget består af relevante repræsentanter, herunder videnkoordinatorer, områdechefer, Viden og Kompetence, projektcoachene samt Innovation. Hertil involveres Partner i både tilrettelæggelsen og vurderingen af FoU-forstudier/projekter med tanke på efterfølgende udvikling af potentielle EVU-kurser og andre efterspørgsels-/markedsorienterede produkter.

I forlængelse heraf fortsatte kvalificeringen af vores FoU-forstudier/projekter ved brug af fx projektcoaches. De har alle en ph.d. og bidrager med at sikre, at projekterne ikke bare kommer godt fra start, men også helt i mål i forhold til metode, teori og empiri.

2022 blev også året, hvor der kom flere forstudieansøgningen end reelle projektansøgninger, hvilket anses positivt, og som led i en længerevarende proces for FoU-arbejdet. En del af arbejdet med at skabe kvalificeret og relevante FoU-projekter, sker blandt andet gennem et forstudie, hvor relevansen og litteraturen bliver undersøgt, førend vurderingen om et reelt FoU-projekt er aktuelt.

I årets to ansøgningsrunder var der ekstra opmærksomhed på kommunikation, videndeling og muligheden for kommercialisering. I relation til de to første parametre, så har det ført til et større fokus på processen og vidensoverførsel/-formidling efter projektet er afsluttet, fx i form af artikler, værktøjskasser og vejledninger til virksomheder, LinkedIn-opslag osv. Fremadrettet vil der være et større fokus på at kommunikere resultaterne af projekterne gennem content marketing.

I forlængelse heraf blev der også indgået en samarbejdsaftale med SmartLearning om levering af minimum 5 mikrolæringsforløb i 2023. Mikrolæring kan omfatte korte videoer, artikler og vejledninger, der er nemme at få adgang til og er skalérbare.

Forventningen er, at vi ved hjælp af mikrolæring kan tilbyde vores aftagere og studerende en service, der gør det muligt at forstå og/eller løse en given opgave med det samme.

I samarbejde med SmartLearning er målet, at resultaterne fra fremtidige FoU-projekter skal konverteres til mikrolæring efter projektperiodens afslutning. I 2023 afstemmes denne produktion og koordinering med de interessenter, der i fremtiden skal sikre udvikling og implementering.

Grøn Omstilling - fra "sort" til "grøn" virksomhedsadfærd er et stort tværgående strategisk projekt, der startede i 2022, og det omfavner alle programområderne på Cphbusiness. Her blev der arbejdet på tværs af områderne i tre mindre forskningsgrupper, og projektet fortsætter i 2023. Projektet har blandt andet publiceret 4 artikler på LinkedIn, der giver anbefalinger til små- og mellemstore virksomheder i forhold til grøn omstilling.

I slutningen af 2022 blev indsatsen omkring professionalisering af arbejdet med ekstern funding intensiveret. Et arbejde, der både handler om at centralisere relevante processer og få strømlinet arbejdsgangene på tværs af organisationen, men også få skabt en efterspørgsel ude i programområderne, hvor den faglige indsigt og kompetencerne ligger. På sigt er målet, at forskningsbudgettet med ekstern finansiering øges, og processen for de udførende medarbejdere bliver mere professionel og lettere at håndtere.

Arbejdet med vores digitale projektporteføljestyrsystem ProjectFlow 365 blev udbygget yderligere, og projektledere på alle nye forstudier/projekter blev trænet i brugen af det. Udover at træne projektlederne i ProjectFlow 365 var fokus i de respektive workshops også på projektstyring generelt, herunder det administrative og ledelsesmæssige ansvar man har som projektleder.

På Cphbusiness bestod FoU-porteføljen i 2022 af i alt 17 projekter og 8 forstudier. Af projekterne fortsætter 5 ind i 2023, sammen med de øvrige forstudier/projekter, der er godkendt til start i det nye år. I alt 96 undervisere og andre medarbejdere var tilknyttet projekter/forstudier. Heraf var fordelingen 44 adjunkter og 44 lektorer samt 8 medarbejdere med øvrige titler.

I henhold til vores strategi 2025 og de fire strategiske temaer, så var fordelingen af FoU-forstudier og -projekter følgende:

- 6 projekter inden for Lederskab
- 3 projekter inden for Grøn Omstilling/Bæredygtighed
- 4 projekter inden for Innovation
- 12 projekter inden for Forretning

I 2022 havde Cphbusiness 7 eksterne projekter med et samlet budget på 2.950.066 kr. Dette var en forventelig nedgang i forskningsregnskabet sammenlignet med 2021 og skyldtes blandt andet to store eksterne projekter, der afsluttede i 2022. Indsatsen med at øge forskningsregnskabet og intensivere arbejdet med at få flere eksterne projekter fortsætter frem mod 2025.

Årets økonomiske resultat

Samlet vurdering af resultatet

For 2022 viser årets økonomiske resultat et underskud på 15,9 mio. kr. Underskuddet kan forklares med en række forskellige faktorer på såvel indtægts- som omkostningssiden.

Tilskud til uddannelsesstation Bornholm på 4,0 mio. kr. bortfalder. Der ses også en stigning i omkostningerne, hvilket primært er som følge af de generelle prisstigninger i samfundet.

Indtægter

De samlede indtægter i 2022 udgjorde 406,2 mio. kr., hvilket svarer til et fald på 17,2 mio. kr. i forhold til 2021. Statstilskuddet falder med 4,6 mio. kr., hvilket består af færre STÅ indtægter på fuldtidsuddannelserne, men også bortfaldet af tilskuddet til uddannelsesstation Bornholm, der trækker i den negative retning.

I forbindelse med tilskuddet til oprettelse af ekstraordinære uddannelsespladser i 2020 afledt af COVID-19, blev Cphbusiness i starten af 2022 modregnet 2,2 mio. kr. for ikke at have opfyldt den tildelte kvote. Vi gjorde ministeriet opmærksom på, at beregningsgrundlaget for modregningen efter vores opfattelse var fejlbehæftet, og vi fik på den baggrund tilbagebetalt 2,2 mio. kr., der indgår i regnskabet for 2022.

Øvrige tilskud falder med 6,5 mio. kr. og er udtryk for lavere aktivitet på eksternt finansierede projekter sammenlignet med 2021.

Salg af varer og tjenesteydelser stiger med 2,7 mio. kr., hvilket primært skyldes handel med andre erhvervsaktører i Smartlearningsamarbejdet.

Andre indtægter, hvor deltagerbetaling til eftervidereuddannelse er den største post, falder med 9,2 mio. kr. fra 2021. Deltagerbetaling falder 7,6 mio. kr. og indtægter fra betalinger fra udenlandske selvbetalere falder 1,5 mio. kr.

Omkostninger

Uddannelse

De samlede udgifter til uddannelse er steget marginalt i forhold til 2021. I mikset mellem lønomkostninger og driftsomkostninger ses en stigning i lønomkostningerne og et fald i andre omkostninger.

Generelle fællesomkostninger

Der ses stigning i omkostningerne til generelle fællesomkostninger på 5,1 mio. kr., hvilket primært kan forklares ved mindre udlån af medarbejdere til projektdeltagelse i forhold til 2021 og dermed manglede finansiering. Derudover er der sket flytning af såvel medarbejdere som omkostninger fra andre hovedformål til dette.

Bygningsdrift

Udgifterne til bygningsdrift er fra 2021 til 2022 steget med 3,4 mio. kr., hvilket svarer til en stigning på knap 5 %. En stigning i huslejudgifter på 1 mio. kr. i forhold til 2021 skyldes bl.a. de højere priser på husleje afledt af inflationen. Der ses et merforbrug som følge af inflation på de driftsrelaterede omkostninger, som el og varme, og derudover er hensættelser til reetablering ved fraflytning af lejemål reguleret med yderligere 1,5 mio. kr. i alt.

Forsknings- og Udviklingsaktiviteter

Cphbusiness har i 2022 modtaget 11,7 mio. kr. i tilskud til udvikling og evidensbaseret af uddannelserne fra Uddannelses- og Forskningsministeriet. Forbruget i 2022 er 12 mio. kr., og således 0,3 mio. kr. mere end bevillingen.

Dette indebærer, at der med udgangen af 2022 henstår 4,8 mio. kr. i uforbrugte midler, som planlægges anvendt i perioden frem til udgangen af 2024.

Årsværk

Antallet af ansatte, inklusive ansatte på sociale vilkår, er steget med 3 fra 479 i 2021 til 482 i 2022. De samlede udgifter til løn er i 2022 steget 5 mio. kr. til 280,3 mio. kr. mod 275,3 mio. kr. i 2021. De stigende lønudgifter henføres til den generelle lønudvikling.

Afskrivninger

Afskrivningerne udgjorde i 2022 5,4 mio. kr., mod 5,3 mio. kr. i 2021, hvilket stort set er på niveau med året før.

Hensættelser

Ved udgangen af 2022 er der foretaget hensættelser for i alt 19,5 mio. kr. Der er tale om hensættelser til istandsættelse af vores lejemål ved fraflytning.

Øvrige forhold

Hvert 3. år opgøres balancen mellem indgående og udgående exchange studerende, idet vi vil blive modregnet i taxametertilskud, hvis vi har haft flere indgående end udgående studerende. Som følge af coronapandemien har det været meget vanskeligt at styre denne balance, og der er i regnskabet for 2022 indregnet 0,9 mio. kr. til et forventet tilbagebetalingskrav fra UFM.

Væsentlige forhold indtruffet mellem balancedagen og årsrapportens godkendelse

I marts indrapporterede Cphbusiness STÅ (studenterårsværk) på fuldtidsuddannelserne. Resultatet af denne viste, at der var 144 færre STÅ end budgetteret, svarende til ca. 6 mio. i færre indtægter.

På efter- og videreuddannelse forventes også en lavere indtjening. Cphbusiness 2023 resultat forventes derfor at ende med et negativt resultat, der er væsentligt større end de budgetterede minus 5,6 mio. kr. Cphbusiness er derfor i gang med et større økonomisk eftersyn, herunder en tilpasning af organisationen til en situation med færre studerende på fuldtidsuddannelserne i forhold til det antal, som ligger til grund for budget 2023.

Tilpasningen, som blandt andet består i et tilbud om frivillig fratrædelse til medarbejderne, er nødvendig for at sikre en bedre balance i den samlede økonomi.

Hoved- og nøgletalstabel

Resultatopgørelse i mio. kr.:	2022	2021	2020	2019	2018
1. Statstilskud	329,5	334,1			
2. Øvrige tilskud	5,8	12,3			
3. Salg af varer og tjenesteydelser	8,5	5,8			
4. Andre indtægter	62,4	71,6			
Driftsindtægter i alt	406,2	423,8	394,8	373,6	372,2
5. Uddannelse	301,7	301,0			
6. Forskning og Udvikling	14,7	20,1			
7. Formidling og videnuudveksling	2,1	2,0			
8. Generelle fællesomkostninger	32,7	27,6			
9. Bygninger og bygningsdrift	71,1	67,7			
Driftsomkostninger i alt	422,3	418,4	-376,2	-375,1	-377,9
Resultat før finansielle poster	-16,1	5,3	18,6	-1,5	-5,7
ÅRETS RESULTAT	-15,9	5,3	18,4	-1,5	-5,7

Balance i mio. kr.:	2022	2021	2020	2019	2018
Anlægsaktiver	43,4	45,6			
Balancesum	153,0	176,7			
Egenkapital	68,2	84,1			
Langfristede gældsforpligtelser	19,5	17,3			

Regnskabsmæssige nøgletal i procent	2022	2021	2020	2019	2018
Overskudsgrad: årets resultat før ekstraordinære poster/ indtægter før ekstraordinære indtægter	-3,9	1,3			
Likviditetsgrad: omsætningsaktiver / kortfristet gæld ekskl. ordinær feriepengeforpligtigelse	195,0	202,8			
Soliditetsgrad: egenkapital/balancesum ultimo	44,6	44,6			
Finansieringsgrad: langfr. gæld ekskl. indefr. feriemidler og periodiserede donationer)/materielle anlægsaktiver	45,0	37,8			
Gældsfaktor: langfristet gæld (ekskl. periodiserede donati- oner)/indtægter før ekstraordinære indtægter	4,8	4,1			

Personale (antal årsværk)	2022	2021	2020	2019	2018
Personaleårsværk i alt	482	479	445	440	448
Årsværk fordelt på funktioner:					
Direktion	3	3	4	3	3
Programområder	277	273	248	251	273
Tværgående centre	101	102	86	81	79
Tværgående funktioner	101	101	107	105	93

Studieaktivitet - ordinære videregående uddannelser		2022	2021	2020	2019	2018
Erhvervsakademiuddannelser	Teori-STÅ	2.956	3.332	2.917	2.862	2.914
	Praktik-STÅ	475	415	411	429	432
Professionsbacheloruddannelser	Teori-STÅ	1.503	1.266	1.243	1.156	1.159
	Praktik-STÅ	236	218	217	207	220
Teori-STÅ		4.459	4.598	4.160	4.018	4.073
Praktik-STÅ		711	633	628	636	652
STÅ på ordinære uddannelser i alt		5.170	5.231	4.788	4.654	4.725

Antal optagne på erhvervsakademiuddannelser	2.145	2.427	2.525	2.126	2.088
Antal optagne på professionsbacheloruddannelse	895	993	925	872	844
Antal indskrevne på ordinære uddannelser, i alt	3.040	3.420	3.450	2.998	2.932

	2022	2021	2020	2019	2018
Antal færdiguddannede på erhvervsakademiuddannelser	1.729	1.481	1.467	1.517	1.494
Antal færdiguddannede på professionsbacheloruddannelser	656	706	736	639	711
Antal færdiguddannede i alt	2.385	2.187	2.203	2.156	2.205

Studieaktivitet - deltidsuddannelse/åben uddannelse	2022	2021	2020	2019	2018
Årsstuderende, deltidsuddannelse/åben uddannelse videregående uddannelser	1.124	1.146	1.126	1.150	1.077

Kursusvirksomhed - indtægtsdækket virksomhed	2022	2021	2020	2019	2018
Kursusvirksomhed, indtægtsdækket virksomhed, omsætning, mio. kr.	1,08	2,52	2,04	2,26	3,18

Internationalisering	2022	2021	2020	2019	2018
Antal udgående studerende (udvekslingsstuderende)	147	28	57	71	91
Antal indgående studerende (udvekslingsstuderende)	68	46	63	46	61
Antal udenlandske studerende på hele uddannelser i DK ¹	621	825	756	659	770

Bygningsareal	2022	2021	2020	2019	2018
m ² (Brutto)	27.749	27.412	26.743	26.743	26.672

Afrapportering på den strategiske rammekontrakt

Cphbusiness' strategiske rammekontrakt 2022-2025

Cphbusiness indgik i foråret 2022 en ny strategisk rammekontrakt med Uddannelses- og forskningsministeriet gældende for perioden 2022-2025. Den strategiske rammekontrakt har til formål at understøtte udviklingen inden for Cphbusiness' tre kerneopgaver:

- Fuldtidsuddannelser, som kvalificerer unge til morgendagens arbejdsmarked
- Efter- og videreuddannelse, som kvalificerer erhvervsaktive til både dagens og morgendagens arbejdsmarked
- Forskning, udvikling og innovation, som omsætter viden i uddannelserne og i virksomhedernes praksis

Organisering af arbejdet

I foråret 2021 vedtog Cphbusiness' bestyrelse Cphbusiness Strategi 2025 – VI GØR VIDEN TIL VÆRDI GENNEM DET PERSONLIGE LEDERSKAB.

Strategi 2025 realiserer ambitionen gennem ti strategiske nøgleindsatser, som både sætter mål for kerneopgaverne: Fuldtidsuddannelse, efter- og videreuddannelse, forskning, udvikling og innovation – og for organisationen som helhed. For hver nøgleindsats er der formuleret ambition, mål og konkrete indsatser og handlinger. Fem af de ti nøgleindsatser understøtter den strategiske rammekontrakts i alt fire mål, og arbejdet med den strategiske rammekontrakt sker med deltagelse af ledelse og medarbejdere, der har bidraget til sikre fremdrift i målopfølgningen og de understøttende indsatser.

Cphbusiness har følgende fire mål i den strategiske rammekontrakt:

- Cphbusiness vil uddanne dimittender, som bidrager til at indfri samfundets behov for dygtige og kompetente medarbejdere og ansvarlige samfundsborgere i hele regionen
- Cphbusiness vil styrke de studerendes trivsel, læring og motivation ved at udvikle de studerendes medansvar, involvering og aktive rolle i eget uddannelsesforløb
- Cphbusiness vil bidrage til at indfri virksomheders behov for udvikling af nye kompetencer hos flere ledere og medarbejdere
- Cphbusiness vil fremme omsætning af ny viden fra egen eller andres forskning inden for lederskab, grøn omstilling, innovation og forretning ind i uddannelserne og til bedste praksis i små og mellemstore virksomheder.

Strategisk mål 1:

Cphbusiness vil uddanne dimittender, som bidrager til at indfri samfundets behov for dygtige og kompetente medarbejdere og ansvarlige samfundsborgere i hele regionen

Cphbusiness vil nå målet ved at udvikle den pædagogiske, didaktiske tilgang og integrere og styrke det personlige lederskab i alle uddannelser. Formålet er at forsyne hele regionen med dimittender, der har stærke personlige såvel som faglige kompetencer med fokus på forretning, grøn omstilling og innovation.

Vurdering af målet

Cphbusiness vurderer samlet set, at der er en tilfredsstillende udvikling i målet. Mål 1 er væsentligt for Cphbusiness, fordi det både afdækker den faglige relevans af vores uddannelser (målt ved ledighed), men også vores indsats om det personlige lederskab (målt ved praktikevalueringens indikatorer). Samtidig handler målet om vores forsyning til hele regionen, hvilket er en højt prioriteret indsats på Cphbusiness.

Vi finder, at udviklingen i målet er tilfredsstillende, selvom der for indikatoren om uddannelsesaktivitet uden for København ikke ses den ønskede udvikling. Dette skyldes en utilfredsstillende udvikling i optaget på Bornholm, mens optaget i Hillerød i 2022 forløb efter planen.

Vi vil i den resterende kontraktperiode arbejde videre med at understøtte et godt studiemiljø, der sikrer fastholdelse og dermed flere dimittender til det lokale arbejdsmarked.

For de øvrige indikatorer ses en tilfredsstillende udvikling med faldende ledighed og stigning i praktikvirksomheders vurdering af de studerendes faglige og personlige kompetencer. Vi har i 2022 revideret det fælles koncept for praktik og indført spørgsmål i de studerendes praktikevaluering af deres faglige og personlige kompetencer, og her ses en udmærket baseline.

For at understøtte målet har Cphbusiness i 2022 gennemført en række aktiviteter omhandlende de studerendes personlige lederskab og faglige og personlige kompetencer. Dermed er der lagt et fundament for at videreudvikle Cphbusiness' tilgang til læring, for i højere grad at understøtte den studerendes personlige lederskab.

Strategisk mål 2:

Cphbusiness vil styrke de studerendes trivsel, læring og motivation ved at udvikle de studerendes medansvar, involvering og aktive rolle i eget uddannelsesforløb

Cphbusiness vil nå målet ved at sætte den studerende som hovedperson i egen læring. Vi vil derfor arbejde med at styrke de studerendes medansvar, involvering og aktive rolle i egen uddannelse ved at udvikle vores tilgang til og praksis vedrørende de studerende, herunder vores fysiske og sociale studiemiljøer samt vores læringspraksis.

Vurdering af målet

Cphbusiness vurderer samlet set, at der er gode tiltag undervejs, men at der desværre ses et fald i den ene målbare indikator vi har adgang til på nuværende tidspunkt. Fire af indikatorerne er resultater fra Danmarks Studieundersøgelse, som ikke er gennemført siden baseline blev etableret. Vi kan derfor ikke, baseret på samme kilde, sige noget om udviklingen.

Den eneste indikator vi kan opgøre, er frafald på første studieår, som desværre er steget. De hyppigste årsager til frafald er 'fortruidt uddannelsesvalg' og 'administrativ udmeldelse ved brug af eksamensforsøg'. Vores grundlag for at vurdere det strategiske mål på baggrund af indikatorer er derfor spinkelt. Udviklingen går den forkerte vej, hvis man alene kan forholde sig til de data, der kan opgøres.

Studentertvivsel er et væsentligt indsatsområde for Cphbusiness, og vi prioriterer at følge med i oplevede tendenser i studenterpopulationen. Derfor har vi i februar 2023 gennemført en survey, hvor vi bl.a. gjorde brug af spørgsmål fra Danmarks Studieundersøgelse til at belyse de studerendes trivsel og studieaktivitet, og for at blive klogere på den ændring i studenteradfærd, vi oplever efter corona, hvor vi bl.a. oplever faldende fremmøde. Der vil blive fulgt op på resultaterne af survey'en med to fokusgruppeinterviews for at få en kvalitativ uddybning af de indsamlede besvarelser.

Mål 1				
		2022		2022
	Baseline	Realiseret	Baseline	Indeks
Fastholde dimittendernes overgang til arbejdsmarkedet				
Ledighed for dimitender	9,2	8,6	100	93
Fastholde virksomhedernes og studerendes vurdering af de studerendes personlige og faglige kompetencer				
Praktikvirksomhedens vurdering	95	96	100	101
De studerendes vurdering	n/a	93	100	n/a
Øget uddannelsesaktivitet uden for Storkøbenhavn				
Antal optagne uden for København	309	293	100	95

Mål 2				
		2022		2022
	Baseline	Realiseret	Baseline	Indeks
Øge de studerendes trivsel og vurdering af det faglige og sociale miljø				
Udbytte: "Mit udbytte af undervisningen er højt"	3,7	-	100	
Gennemsnitlig vurdering af spørgsmålene under indikatoren "Interesse og motivation"	4	-	100	
Gennemsnitlig vurdering af spørgsmål om studiemiljø	3,8	-	100	
Øge de studerendes studieaktivitet				
"Hvor mange timer bruger du på undervisning, selvstudium og praktik på en typisk uge i dette semester?"	35	-	100	
Fastholde høj studiegennemførelse				
Frafald på første studieår	16,1	16,5	100	102

Strategisk mål 3:**Cphbusiness vil bidrage til at indfri virksomheders behov for udvikling af nye kompetencer hos flere ledere og medarbejdere**

Cphbusiness vil nå målet ved at styrke efter- og videreuddannelsesindsatsen i hele regionen gennem et øget fokus på relevans og læring i balance med det hele liv. Dette kræver dels et øget kendskab hos virksomheder og medarbejdere til Cphbusiness' efter- og videreuddannelses tilbud, og dels en nytænkning af forretningsmodeller, uddannelsesportefølje og udbudsformer.

Vurdering af målet

Cphbusiness vurderer samlet set, at der er en tilfredsstillende udvikling i målet.

I 2022 har Cphbusiness samlet set haft 1.124 årselever på efter- og videreuddannelse, hvilket er et mindre fald i aktiviteten på 2% i forhold til 2021, målt i årselever. Aktiviteten dækker både uddannelse udbudt af Cphbusiness Partner og SmartLearning, der er erhvervsakademisektorens samarbejde om online undervisning, og som Cphbusiness er juridisk vært for, men som drives af egen ledelse med reference til samarbejdets bestyrelse, som udgøres af de otte erhvervsakademirektorer.

Mens der kan konstateres et større fald i aktiviteten på onlineundervisning udbudt af SmartLearning, så ses der en positiv udvikling på Cphbusiness Partners område. Væksten her skyldes primært en vækst på virksomhedshold, mens der har været status quo på åbne hold. Målt i årselever ses en udvikling på 8,6%. Opgøres aktiviteten i fagdeltagere og personer ses der en tilfredsstillende udvikling fra 2021 på henholdsvis 17% flere fagdeltagere og 22% flere personer, der har deltaget i efter- og videreuddannelse på Cphbusiness Partner. Cphbusiness er således lykkedes med at øge aktiviteten på efter- og videreuddannelsesområdet ved at nå flere ledere og medarbejdere i 2022, der har deltaget i kompetenceudvikling på Cphbusiness i forhold til 2021.

For de øvrige indikatorer har vi i perioden fastholdt de studerendes vurdering af højt læringsudbytte og fagmodulernes relevans. Både de studerendes vurdering af læringsudbyttet og indikatoren for uddannelsernes relevans er faldet en lille smule fra 82 til 78 målt på en skala fra 0-100. Dette vurderer vi fortsat som et højt og tilfredsstillende niveau,

For at understøtte målet har Cphbusiness i 2022 gennemført en række aktiviteter, der bl.a. omfatter nye læringsforløb inden for bæredygtighed, udvikling af virksomhedssamarbejder i Nordsjælland og fælles didaktik på efter- og videreuddannelsesområdet.

Strategisk mål 4:**Cphbusiness vil fremme omsætning af ny viden fra egen eller andres forskning inden for lederskab, grøn omstilling, innovation og forretning ind i uddannelserne og til bedste praksis i små og mellemstore virksomheder**

Cphbusiness vil nå målet gennem fortsat understøttelse af uddannelsernes videngrundlag og læringsforløb, dels for studerende på relevante ordinære uddannelser og EVU, dels for virksomheder direkte via eksisterende og nye netværk.

Vurdering af målet

Cphbusiness vurderer samlet set, at der er en tilfredsstillende udvikling i målet.

I 2022 har Cphbusiness etableret syv nye forskningsprojekter inden for det personlige lederskab og grøn omstilling. Andelen af forskningsregnskabet, der omhandler projekter inden for lederskab, udgør i 2022 9,3% mod 4,7% 2021, mens andelen af forskningsregnskabet, der omhandler projekter inden for grøn omstilling udgør 11,6% mod 1,6% i 2021. Cphbusiness har således øget andelen af forskningsregnskabet inden for lederskab og grøn omstilling til et tilfredsstillende niveau fra 2021 til 2022.

Mål 3				
		2022		2022
	Baseline	Realiseret	Baseline	Indeks
Øget aktivitet på EVU				
Antal årselever på efter- og videreuddannelse	1.146	1.124	100	98
Fastholde de studerendes høje vurdering af læringsudbytte og uddannelsens relevans:				
"Mit læringsudbytte er højt"	82	78	100	95
"Fagmodulet har givet mig nogle praktiske værktøjer, som jeg med fordel kan anvende i mit daglige arbejde"	83	78	100	94

Andelen af nye eksternt finansierede projekter er som forventet faldet i 2022, da baseline for 2021 var historisk højt. Andelen af forskningsregnskabet, der er eksternt finansieret, udgjorde i 2022 15,2% mod 31,2% i 2021.

Cphbusiness har haft 6 eksternt finansierede projekter, som alle blev afsluttet i løbet af 2022.

Cphbusiness vurderer, at niveauet af ekstern finansiering er tilfredsstillende og i øvrigt skal ses over en længere periode.

For at understøtte målet har Cphbusiness i 2022 gennemført flere aktiviteter, der skal udvikle og fremme omsætning af ny viden til vores uddannelser og til virksomhederne. Der er bl.a. blevet anlagt en ny tilgang til omsætning af viden via digitalt understøttende

microlæringsforløb, der skal vise den nye videns anvendelse i praksis, og formidles både direkte til relevante virksomheder og inkorporeres i relevante læringsflow på Cphbusiness' fuldtids- og efter- og videreuddannelser. I 2022 er der gennemført et pilotprojekt for at afprøve form, indhold og kvaliteten af et microlæringsforløb.

For indikatoren 'andel af fastansatte undervisere, der deltager i forsknings- udviklings- og innovationsprojekter' ses en tilfredsstillende udvikling fra 23% til 28%. Cphbusiness' strategi på området er fortsat, at vi af hensyn til kvaliteten af projekterne, ønsker færre undervisere mere involveret i FUI, fremfor flere undervisere involveret en lille smule. Øvrige undervisere involveres i videnarbejdet via Vidensløjfen, der er Cphbusiness' koncept for sikring af videngrundlaget for vores uddannelser.

Mål 4				
		2022		2022
	Baseline	Realiseret	Baseline	Indeks
Forskning, lederskab og grøn omstilling				
Andel af forskningsregnskab, der omhandler projekter indenfor lederskab	4,7%	9,3%	100	194
Andel af forskningsregnskab, der omhandler projekter indenfor grøn omstilling	1,6%	11,8%	100	739
Fastholde omfanget af det årlige forskningsbudget, der er eksternt finansieret				
Andel af forskningsregnskab, der er eksternt finansieret	31,2%	15,2%	100	63
Fastholde høj andel af undervisere, der er involveret i FUI				
'Andel af fastansatte undervisere, der deltager i forsknings-, udviklings- og innovationsprojekter med min 5% af en årsnorm	23%	28%	100	122

Forventninger til det kommende år

De samlede budgetterede indtægter i året er 406,2 mio. kr., og Cphbusiness budgetterer i 2023 med et underskud på 5,6 mio. kr.

Budgettet er baseret på et samlet aktivitetsniveau på 6.039 STÅ/ÅE og dermed en nedgang med et fald på 4 %.

Der budgetteres, som følge af den ændrede lokalesituation med et underskud i 2023. Omstændigheder gjorde, at det blev muligt at udvide lejemålet i Nansensgade og dermed flytte aktiviteterne fra Blågårdsgade før lejeforpligtigelsens ophør. Dette betyder, at den årlige leje på ca. 6,9 mio. kr. indgår i budgettet sammen med de øgede huslejeomkostninger i Nansensgade. Vi forventer balance i økonomien senest i 2025, når huslejeforpligtigelsen bortfalder.

Uddannelsesstationen på Bornholm har i perioden 2018 til 2021 fået et driftstilskud. I 2021 udgjorde det 4 mio. kr. I 2022 faldt dette tilskud bort. Fra 2023 modtager vi særtilskud til Bornholm til udbud af videregående uddannelser i Rønne samt et decentralt tilskud på 2 mio. kr.

I Hillerød er det decentrale grundtilskud fordoblet fra 2 mio. kr. i 2022 til 4 mio. kr. i 2023, dette som følge af *Aftale om flere og bedre uddannelsesmuligheder i hele Danmark*.

Regnskab

Anvendt regnskabspraksis

Regnskabsgrundlag

Cphbusiness årsrapport udarbejdes efter lov om statens regnskabsvæsen mv., bekendtgørelse om Statens regnskabsvæsen (BEK 116 af 19. februar 2018) retningslinjerne i Finansministeriets Økonomisk Administrative Vejledning, Bekendtgørelse af lov om Erhvervsakademier for videregående uddannelser LBK nr. 786 af 08/08/2019 samt Uddannelses- og Forskningsstyrelsens retningslinjer for udarbejdelse af årsrapport.

Årsregnskabet er aflagt i antal tusinde kroner (t.kr.)

Årsrapportskabelon

Årsregnskabet er aflagt i henhold til den fælles årsrapportskabelon for uddannelsesinstitutioner under Uddannelses- og Forskningsministeriet.

Fælles kontoplan og formålsfordeling

Cphbusiness har implementeret den fælles kontoplan for uddannelsesinstitutioner under Uddannelses- og Forskningsministeriet i henhold til Uddannelses- og Forskningsministeriets konterings- og fordelingsvejledning med virkning fra 2021.

Cphbusiness anvender til initial kontering af omkostninger, der ikke entydigt vedrører ét hovedformål, splitkontering på baggrund af de ansattes årsværk, dvs. metode 1 fra konterings- og fordelingsvejledningens kapitel 6.1.

Ultimo året fordeles omkostningerne med udgangspunkt i den formålsfordelingsmodel som er beskrevet i konterings- og fordelingsvejledningens kapitel 6.2., ud på uddannelserne på baggrund af studenterårsværk (STÅ).

Generelt om indregning og måling

Regnskabet er udarbejdet med udgangspunkt i det historiske kostprisprincip med nedennævnte undtagelser:

Aktiver indregnes i balancen, når det er sandsynligt, at fremtidige økonomiske fordele vil tilflyde institutionen, og aktivets værdi kan måles pålideligt. Forpligtelser indregnes i balancen, når det er sandsynligt, at fremtidige økonomiske fordele vil fragå institutionen, og forpligtelsens værdi kan måles pålideligt.

Ved første indregning måles aktiver og forpligtelser til kostpris. Efterfølgende måles aktiver og forpligtelser som beskrevet for hver enkelt regnskabspost i det efterfølgende.

Ved indregning og måling tages hensyn til forudsigelige tab og risici, der fremkommer, inden årsrapporten aflægges, og som be- eller afkræfter forhold, der eksisterer på balancedagen.

I resultatopgørelsen indregnes indtægter og udgifter som udgangspunkt i det regnskabsår, som de vedrører, uanset betalingstidspunktet.

Taxametertilskud indregnes således i det regnskabsår, de vedrører, i henhold til tilskudsreglerne. Tilskud indregnes i takt med aktiviteten.

Øvrige indtægter indregnes i resultatopgørelsen i takt med, at de indtjenes.

Leasing

Erhvervsakademiets omkostninger til leasing vedrører operationel leasing af to biler. Dette indgår i resultatopgørelsen. Forpligtigelsen fremgår af noterne.

Omregning af fremmed valuta

Transaktioner i fremmed valuta er i årets løb omregnet til transaktionsdagens kurs. Gevinster og tab, der opstår mellem transaktionsdagens kurs og kursen på betalingsdagen, indregnes i resultatopgørelsen som en finansiel post.

Segmentoplysninger

I de særlige specifikationer gives resultatoplysninger på følgende segmenter/virksomhedstyper:

- Almindelig virksomhed
- Andre tilskudsfinansierede aktiviteter
- Indtægtsdækket virksomhed - IDV

Resultatopgørelsen

Driftsindtægter

Driftsindtægter indregnes i resultatopgørelsen, såfremt de generelle kriterier er opfyldt, herunder at levering og risikoovergang har fundet sted inden regnskabsårets udgang, beløbet kan opgøres pålideligt og forventes modtaget.

Omkostninger

Omkostninger omfatter de omkostninger, der er medgået til at opnå årets omsætning, herunder løn og gager, øvrige driftsomkostninger samt afskrivninger m.v. på anlægsaktiver. Omkostningerne er opdelt på områderne:

- Uddannelse
- Forskning og udvikling
- Formidling og videnuddveksling
- Generelle fællesomkostninger
- Bygninger og bygningsdrift

Finansielle poster

Finansielle indtægter og omkostninger omfatter renter, samt finansielle omkostninger ved realiserede og urealiserede valutakursreguleringer

Balancen

Materielle anlægsaktiver - aktiveringsgrænse

Anlægsaktiver, hvor den historiske kostpris overstiger grænsen på 50.000 kr. afskrives efter den lineære metode.

Afskrivningsgrundlaget for materielle anlægsaktiver fordeles lineært over aktivernes forventede brugstid, der udgør:

Bygninger	50 år
Grunde	Ingen afskrivning
Indretning af lejede lokaler	10 år eller lejekontraktens længde
Inventar og andet It-udstyr	3-5 år
Laboratorie- og produktionssteknisk udstyr	5-10 år
Igangværende arbejder for egen regning	Afskrives ikke

Tilgodehavender

Tilgodehavender måles i balancen til amortiseret kostpris eller en lavere nettorealiseringsværdi, hvilket her svarer til pålydende værdi med fradrag af nedskrivning til imødegåelse af tab. Nedskrivninger til tab opgøres på grundlag af en individuel vurdering af de enkelte tilgodehavender samt for tilgodehavender fra salg tillige med en generel nedskrivning baseret på institutionens erfaringer fra tidligere år.

Tilgodehavener fra igangværende tilskudsaktivitet

I det omfang Cphbusiness afholder omkostninger til aktiviteter, som er tilskudsdekkeet i henhold til aftaler med eksterne tilskudsgivere, men hvor tilskuddene endnu ikke er indbetalt, indregnes de tilskud, som institutionen har erhvervet ret til, som tilgodehavener fra igangværende tilskudsaktiviteter.

Forudbetalte bundne tilskud

Modtagne tilskud vedrørende tilskudsaktiviteter, der dækker omkostninger, som endnu ikke er afholdt, indregnes som forudbetalte bundne tilskud. De modtagne tilskud reduceres løbende ved indtægtsføring svarende til de afholdte omkostninger til tilskudsaktiviteterne.

Feriepengeforpligtelsen

Til opgørelsen af feriepengeforpligtelsen anvendes den gennemsnitlige metode, hvor opgørelsen tager udgangspunkt i det gennemsnitligt ferietilgodehavene for den samlede medarbejdergruppe

Finansielle gældsforpligtelser

Cphbusiness har ingen finansielle gældsforpligtelser i form af realkredit- eller banklån.

Øvrige gældsforpligtelser måles til amortiseret kostpris, der i al væsentlighed svarer til nominel værdi.

Pengestrømsopgørelsen

Pengestrømsopgørelsen viser pengestrømme for året fordelt på drifts-, investerings- og finansieringsaktivitet, samt hvorledes disse pengestrømme har påvirket årets likvide midler. Pengestrømsopgørelsen udarbejdes efter den indirekte metode og tager udgangspunkt i årets resultat.

Resultatopgørelse

Resultatopgørelse	Note:	2022	2021
(t.kr.)			
Statstilskud	1	329.498	334.103
Øvrige tilskud	2	5.822	12.309
Salg af varer og tjenesteydelser	3	8.499	5.779
Andre indtægter	4	62.419	71.561
Driftsindtægter i alt		406.238	423.753
Uddannelse	5	301.700	300.983
Forskning og udvikling	6	14.723	20.084
Formidling og videnuveksling	7	2.077	2.029
Generelle fællesomkostninger	8	32.730	27.632
Bygninger og bygningsdrift	9	71.120	67.673
Driftsomkostninger i alt	10	422.349	418.401
Resultat før finansielle poster		-16.111	5.352
Finansielle indtægter	11	211	0
Finansielle omkostninger	11	11	8
ÅRETS RESULTAT		-15.911	5.344

Balance

Aktiver (t.kr.)	Note	2022	2021
Grunde og bygninger	12	26.424	26.923
Igangv. arbejder for egen regning		2.206	0
Indretning af lejede lokaler		11.055	14.182
Produktionsanlæg , maskiner og udstyr		882	768
IT udstyr		397	635
Inventar		2.419	3.102
Materielle anlægsaktiver i alt		43.382	45.611
Deposita	13	27.801	23.424
Tilgodehavener fra salg af varer og ydelser	14	4.318	5.410
Tilgodehavener fra igangværende tilskudsaktivitet	15	2.420	6.256
Andre tilgodehavender	16	3.776	750
Periodeafgrænsningsposter	17	1.803	1.911
Tilgodehavender i alt		40.118	37.751
Likvide beholdninger		69.406	93.310
Omsætningsaktiver i alt		109.594	131.062
Aktiver i alt		152.906	176.673

PASSIVER (t.kr.)	Note	2022	2021
Egenkapital pr. 31. december 2022			
Egenkapital pr. 1.1. 2014		19.200	19.200
Overført resultat		-15.911	5.344
Øvrig egenkapital		64.909	59.565
Egenkapital i alt (ultimo)		68.198	84.109

Hensatte forpligtelser	18	19.508	17.253
Hensatte forpligtelser i alt		19.508	17.253

Skyldig løn		6.661	6.252
Feriepengeforpligtelser		9.032	10.682
Forudbetalte bundne tilskud		1.095	3.719
Mellemregning med Uddannelses- og Forskningsministeriet		27.987	25.830
Mellemregning UVM moms forskud		6.036	4.647
Andre periodeafgrænsningsposter	19	168	716
Leverandører af varer og tjenesteydelser		13.562	20.621
Anden kortfristet gæld	20	659	2.845
Kortfristede gældsforpligtelser i alt		65.200	75.311

Gældsforpligtelser i alt		84.708	75.311
---------------------------------	--	---------------	---------------

PASSIVER I ALT		152.906	176.673
-----------------------	--	----------------	----------------

		2022	2021
Andre forpligtelser	21	187.917	149.008

	2022	2021
Egenkapitalopgørelse (t.kr.)		
Egenkapital, primo	0	0
Egenkapital pr. 1.1. 2014 efter udspaltning	19.200	19.200
Overført resultat		
Saldo primo	64.909	59.565
Årets bevægelser	-15.911	5.344
Overført resultat, ultimo	48.998	64.909
Øvrig egenkapital		
Saldo primo	0	0
Årets bevægelser	0	0
Øvrig egenkapital, ultimo	0	0
Egenkapital i alt (ultimo)	68.198	84.109
Pengestrømsopgørelse 1. januar - 31. december 2022		
	2022	2021
Årets resultat		
	-15.911	5.344
Af- og nedskrivninger på anlægsaktiver		
	5.271	5.386
Øvrige ikke-kontante driftsposter		
	-2.206	0
Tilbageførsel af poster uden likviditetseffekt	3.065	5.386
Ændring i tilgodehavender ekskl. igangværende tilskudsaktivitet		
	-2.436	-6.984
Ændring i hensatte forpligtelser		
	2.255	938
Ændring i kortfristede gældsforpligtelser ekskl. forudbetalte bundne tilskud		
	-10.041	-10.870
Ændringer i driftskapital	-10.222	-16.916
Pengestrømme fra driftsaktivitet i alt	-23.069	-11.530
Køb af materielle anlægsaktiver		
	-836	-4.915
Pengestrømme fra Investeringsaktivitet i alt	-836	-4.915
Årets pengestrøm		
	-23.904	-11.101
Likvide beholdninger, primo		
	93.310	104.411
Likvide beholdninger, ultimo	69.406	93.310

Noter

1. Statstilskud	2022	2021
Uddannelsestilskud, heltidsuddannelse	300.929	307.870
Uddannelsestilskud, deltidsuddannelse	16.889	14.698
Tilskud til forskning og udvikling (Frascati)	11.681	11.535
I alt	329.498	334.103

2. Øvrige tilskud	2022	2021
Tilskud til forskning fra offentlige danske kilder mv.	3.201	2.369
Tilskud til forskning fra EU	191	6.335
Ekstern rekvirentbetaling (Jobcentre)	2.429	3.605
I alt	5.822	12.309

3. Salg af varer og tjenesteydelser	2022	2021
Kursusvirksomhed (indtægtsdækket virksomhed)	1.076	2.519
Øvrigt salg af varer og tjenesteydelser	7.423	3.260
I alt	8.499	5.779

4. Andre indtægter	2022	2021
Deltagerbetaling, heltidsuddannelse	332	1.912
Deltagerbetaling, deltidsuddannelse	61.954	69.520
Udlejning af lokaler og udstyr	133	129
I alt	62.419	71.561

5. Uddannelse	2022	2021
Personaleomkostninger	238.091	234.955
Af- og nedskrivninger	404	426
Øvrige driftsomkostninger	63.206	65.602
I alt	301.700	300.983

6. Forskning og udvikling	2022	2021
Personaleomkostninger	12.012	16.906
Øvrige driftsomkostninger	2.711	3.178
I alt	14.723	20.084

7. Formidling og videnukveksling	2022	2021
Personaleomkostninger	1.118	1.089
Øvrige driftsomkostninger	959	941
I alt	2.077	2.029

8. Generelle fællesomkostninger	2022	2021
Personaleomkostninger	23.372	17.013
Øvrige driftsomkostninger	9.358	10.618
I alt	32.730	27.632

9. Bygninger og bygningsdrift	2022	2021
Personaleomkostninger	5.563	5.471
Husleje	42.017	40.772
Af- og nedskrivninger	4.867	4.961
Øvrige driftsomkostninger	18.672	16.469
i alt	71.120	67.673

10. Artsopdelte omkostninger	2022	2021
Personaleomkostninger	280.155	275.435
Husleje	42.017	40.772
Af- og nedskrivninger	5.271	5.386
Øvrige driftsomkostninger	94.906	96.808
I alt	422.349	418.401

11. Finansielle poster	2022	2021
Finansielle Indtægter i alt	211	0
Finansielle omkostninger i alt	11	8
i alt	200	8

	Grunde og Bygninger	Iganværende arbejder for egen regning	Indretning af lejede lokaler	Prod. anlæg maskiner udstyr	It udstyr	Inventar	Anlæg i alt 2022

12. Materielle anlægsaktiver - anlægsoversigt

Anskaffelses-sum primo	30.533	201	30.871	4.920	7.273	20.266	94.065
Tilgang i årets løb	0	6.990	200	318	0	317	7.826
Afgang i årets løb	0	-4.985	0	-161	0	0	-5.146
Anskaffelses-sum ultimo	30.533	2.206	31.071	5.078	7.273	20.584	96.745

Akkumulerede afskrivninger primo	-3.610	0	-16.689	-4.152	-6.638	-17.164	-48.252
Årets afskrivninger	-499	0	-3.327	-205	-239	-1.000	-5.271
Årets tilbageførte afskrivninger	0	0	0	161	0	0	161

Akkumulerede af-, op- og nedskrivninger ultimo	-4.109	0	-20.016	-4.197	-6.876	-18.165	-53.363
---	---------------	----------	----------------	---------------	---------------	----------------	----------------

Bogført værdi ultimo	26.424	2.206	11.055	882	397	2.419	43.382
Kontantvurdering af grunde og bygninger ultimo	31.297						

13. Deposita	2022	2021
Deposita vedr. lejemål Bornholm	126	126
Deposita vedr. lejemål Landemærket	4.233	4.014
Deposita vedr. lejemål Nørrgårdsvej	5.296	5.406
Deposita vedr. lejemål Firskovvej	3.839	3.805
Deposita vedr. lejemål Smartlearning Videnspark	5	5
Deposita vedr. lejemål Nansensgade	10.283	10.066
Deposita vedr. lejemål Slotsarkaderne	115	2
Deposita vedr. lejemål i alt	27.801	23.424

14. Tilgodehavender fra salg af varer og ydelser	2022	2021
Debitorer	4.318	5.410
Tilgodehavender i alt	4.318	5.410

15. Tilgodehavener fra igangværende tilskudsaktivitet	2022	2021
Tilgodehavender - eksterne projekter	2.420	6.256
Tilgodehavner fra igangværende tilskudsaktivitet	2.420	6.256

16. Andre tilgodehavender	2022	2021
Depositum fra opsagt lejemål Gallerierne	1.913	0
Refusion kommune	990	750
Mellemregning - samarbejder med andre erhvervsakademier	873	0
Andre tilgodehavender i alt	3.776	750

17. Periodeafgrænsningsposter	2022	2021
Forudbetalte omkostninger vedr. næste år	1.710	1.789
Periodisering af løn	93	122
Øvrige periodeafgrænsningsposter i alt	1.803	1.911

18. Hensatte forpligtelser	2022	2021
Årets hensættelser til reetablering ved opsigelse af lejemål	2.255	938
I alt	2.255	938

19. Periodeafgrænsningsposter	2022	2021
Tilskud til social genstart af studiemiljøerne - uforbrugte midler	0	507
Forudbetalte deltagerbetalinger	168	209
I alt	168	716

20. Anden kortfristet gæld	2022	2021
Mellemregning - samarbejder med andre erhvervsakademier	0	2.023
System konti - SLS	181	339
Studieture	24	0
Momsafregning Skat og ATP	454	483
I alt	659	2.845

21. Andre forpligtigelser	Forpligtiget periode til og med	2022
Lejekontrakt Landemærket	07.2028	55.736
Lejekontrakt Blågårdsgade	12.2024	13.781
Lejekontrakt Nørgaardsvej	06.2023	4.674
Lejekontrakt Nansensgade 6. sal	08.2026	4.482
Lejekontrakt Nansensgade 1.-5. sal	08.2026	51.123
Lejekontrakt Bornholm	07.2025	1.827
Lejekontrakt "Slotsarkaderne", Hillerød	01.2026	3.251
Lejekontrakt "Firskovvej 20"	06.2030	52.895
Leasing VW ID 3 Pro WVWZZZE1ZNP025110	04.2025	116
Leasing VW ID.4 City WVGZZZE	01.2024	33
I alt		187.917

Særlige specifikationer

Indtægter og omkostninger på virksomhedstyper (t.kr.)	2022	2021	2020	2019
		t.kr.	t.kr.	t.kr.
Almindelig virksomhed				
Indtægter	402.908	412.800		
Omkostninger	-418.748	- 407.269		
Resultat	-15.840	5.530		
Andre tilskudsfinansierede aktiviteter				
Indtægter	3.208	8.434		
Omkostninger	-3.208	-8.644		
Resultat	0	-209		
Indtægtsdækket virksomhed				
Indtægter	1.076	2.519	2.037	2.263
Omkostninger	-1.147	-2.495	-916	-1.604
Resultat	-71	23	1.121	659
Akkumuleret resultat for IDV	12.752	12.823	12.800	11.679

Det akkumulerede resultat i den indtægtsdækkede virksomhed er (i t. kr.) 12.752 i det år 2012 er fastsat til første optjeningsår. Det akkumulerede resultat må ikke være negativt fire år i træk.

Indirekte omkostninger IDV er fordelt efter beregnet studenterårsværk (STÅ) til de pågældende projekter sat i forhold til erhvervsakademiets samlede STÅ

Bestyrelse	2022	2021
Antal eksterne bestyrelsesmedlemmer	9	9
Udbetalt formandsvederlag (t.kr)	151	126
Samlet udbetalt vederlag til øvrige eksterne medlemmer (t.kr.)	345	129

Chefer generelt	2022	2021
Antal chefårsværk	20	20
Samlede lønomkostninger til chefer, inklusiv pension	18.441	18.340

Fripladser og stipendier

Cphbusiness har ikke haft modtagere af stipendier siden 2019

År	Beholdning primo	Overført fra Styrelsen for Videregående Uddannelser	Overført overskud vedr. udenlandske betalingsstuderende	Forbrug i regnskabsåret	Beholdning ultimo
2018	578	0	125	632	71
2019	71	0	-7	0	0
2020	0	0	0	0	0
2021	0	0	0	0	0
2022	0	0	0	0	0
Hensat til afgivne tilsagn pr. 31. december 2022					0

Personaleårsværk	2022	2021
Antal årsværk inkl. ansatte på sociale vilkår	481,6	479,2
Andel af personale i procent ansat på sociale vilkår	4,4	4,3

Underskriver	IDENTIFIER	TIDSPUNKT	Digitalt ID
Nicole Offendal	a71bfe56-e227-4d ee-a2a2-db9d472 5f0f9	4/4/2023 2:09:16 PM UTC	MitID

Underskriver	IDENTIFIER	TIDSPUNKT	Digitalt ID
Charlotte Hougaard	8a6823ea-b003-4 335-a909-2ac4c3c 21af4	4/9/2023 8:52:18 AM UTC	MitID

Underskriver	IDENTIFIER	TIDSPUNKT	Digitalt ID
Charlotte Grønfeldt Lundblad Rolle Bestyrelsesformand	33ab8367-138d-4 eac-b3ea-5415ea e8d35d	4/19/2023 2:58:26 PM UTC	MitID

Underskriver	IDENTIFIER	TIDSPUNKT	Digitalt ID
Anja Camilla Jensen	a28e4d81-f69f-41 ad-a56b-d1defedc ad0d	4/4/2023 9:31:12 PM UTC	MitID

Underskriver	IDENTIFIER	TIDSPUNKT	Digitalt ID
Randi Brinckmann Wiencke	df925496-7c85-46 10-8c39-7db9c04 49a0c	4/13/2023 7:35:21 PM UTC	MitID

Dokumentunderskrift verificeret af Nets A/S

Dette dokument er blevet digitalt underskrevet og forseglet ved hjælp af et betroet EU-kvalificeret certifikat, som bekræfter, at dokumentet ikke er blevet ændret siden underskrivningen. For at verificere signaturen, besøg følgende link og upload PDF'en: <https://ec.europa.eu/digital-building-blocks/DSS/webapp-demo/validation>.

Underskriver	IDENTIFIER	TIDSPUNKT	Digitalt ID
Mikkel Aarø-Hansen	0ce08e8d-dae2-4 1fe-83e8-e91228e 94c1d	4/5/2023 7:35:26 AM UTC	MitID

Underskriver	IDENTIFIER	TIDSPUNKT	Digitalt ID
Liselotte Redington Lyngsø	6ce36e1a-b61f-40 da-ac0f-c76f5346 411b	4/19/2023 3:34:40 PM UTC	MitID

Underskriver	IDENTIFIER	TIDSPUNKT	Digitalt ID
Kristine Ahrensbach	cc5a6bdc-f337-46 a0-895c-053dfb6e 0867	4/17/2023 6:27:34 PM UTC	MitID

Underskriver	IDENTIFIER	TIDSPUNKT	Digitalt ID
Jakob Ravn	a8f5eee9-6497-4b b6-b797-d92eb27 b49ab	4/5/2023 9:13:03 AM UTC	MitID

Underskriver	IDENTIFIER	TIDSPUNKT	Digitalt ID
Charlotte Morell Jørgensen	15afe953-ae03-45 6a-80ba-1df76480 6078	4/18/2023 7:10:11 AM UTC	MitID

Dokumentunderskrift verificeret af Nets A/S

Dette dokument er blevet digitalt underskrevet og forseglet ved hjælp af et betroet EU-kvalificeret certifikat, som bekræfter, at dokumentet ikke er blevet ændret siden underskrivningen. For at verificere signaturen, besøg følgende link og upload PDF'en: <https://ec.europa.eu/digital-building-blocks/DSS/webapp-demo/validation>.

Underskriver	IDENTIFIER	TIDSPUNKT	Digitalt ID
Jan-Christian Haxthausen	0e9647c0-16f8-4e3b-8bc6-03aa58fe29de	4/4/2023 3:15:58 PM UTC	MitID

Underskriver	IDENTIFIER	TIDSPUNKT	Digitalt ID
Nouha El-Mouaki	b8f01241-abdb-470f-9780-b535672c1ceb	4/4/2023 1:35:39 PM UTC	MitID

Underskriver	IDENTIFIER	TIDSPUNKT	Digitalt ID
Laura Mie Møbius Olsen	4619c5e1-0e60-4b3d-a03b-8a4a1682f11d	4/11/2023 11:10:55 AM UTC	MitID

Underskriver	IDENTIFIER	TIDSPUNKT	Digitalt ID
Ole Gram-Olesen	d4cee826-56ad-40fa-9bc7-a8169f89d683	4/14/2023 12:45:19 PM UTC	MitID

Underskriver	IDENTIFIER	TIDSPUNKT	Digitalt ID
Rasmus Weinreich Holm	CVR:31678021-RI D:77178859	UTC	NemID

Dokumentunderskrift verificeret af Nets A/S

Dette dokument er blevet digitalt underskrevet og forseglet ved hjælp af et betroet EU-kvalificeret certifikat, som bekræfter, at dokumentet ikke er blevet ændret siden underskrivningen. For at verificere signaturen, besøg følgende link og upload PDF'en: <https://ec.europa.eu/digital-building-blocks/DSS/webapp-demo/validation>.

Underskriver	IDENTIFIER	TIDSPUNKT	Digitalt ID
Lars Hillebrand	PID:9208-2002-2-871372314039	17/04/2023 03:07:47 PM UTC	NemID

Rolle
Revisor

Underskriver	IDENTIFIER	TIDSPUNKT	Digitalt ID
Christian Dahlstrøm	CVR:33963556-RI D:26818003	UTC	NemID

Rolle
Revisor

Dokumentunderskrift verificeret af Nets A/S

Dette dokument er blevet digitalt underskrevet og forseglet ved hjælp af et betroet EU-kvalificeret certifikat, som bekræfter, at dokumentet ikke er blevet ændret siden underskrivningen. For at verificere signaturen, besøg følgende link og upload PDF'en: <https://ec.europa.eu/digital-building-blocks/DSS/webapp-demo/validation>.