

April 2014

Årsrapport
2013
Copenhagen
Business
Academy



cph business

COPENHAGEN BUSINESS ACADEMY

Indholdsfortegnelse

FORORD	2
LEDELSESBERETNING	3
Institutionsoplysninger	3
Præsentation af Cphbusiness	5
Årets faglige resultater	9
Årets økonomiske resultat	11
Hoved- og nøgletal	13
MÅLRAPPORTERING	15
REGNSKAB	18
Anvendt regnskabspraksis	18
Resultatopgørelse 1. januar - 31. december 2013	21
Balance 31. december 2013	22
Pengestrømsopgørelse 1. januar - 31. december 2013	24
Noter	25
Særlige specifikationer	29
PÅTEGNINGER	32
Ledelsespåtegning	32
Den uafhængige revisors påtegning	34
BILAG	36

Forord

2013 blev et godt år for Copenhagen Business Academy. Efter at Cphbusiness i 2012 blev udskilt fra erhvervsskolerne, har der været fokus på at opbygge den nye organisation og sikre den soliditet og sammenhængskraft, som er forudsætningen for, at Cphbusiness kan imødekomme det høje ambitionsniveau, som fra politisk side er sat for de nye erhvervsakademier.

Med et resultat på 6,9 mio. kr. er bestyrelsens mål om en konsolidering på mindst 2 % af omsætningen, indtil egenkapitalen udgør 50 mio. kr., indfriet, og egenkapitalen er efter udskillelsen nu på 37,5 mio. kr.

2013 blev også det år, hvor Folketinget reviderede den lovgivning, som ligger til grund for erhvervsakademierne, og dermed slog fast, at den nye akademisektor er kommet for at blive og institutionelt er på linje med professionshøjskolerne - blot med den arbejdsdeling, at hvor professionshøjskolerne primært sigter på den offentlige sektor, så sigter akademierne primært på den private sektor.

Fra politisk side kom der desuden klare pejlemærker for erhvervsakademiernes bidrag til innovation og internationalisering i de private erhverv, ligesom der kom et nyt fokus på kvalitet, relevans og sammenhæng i de videregående uddannelser.

I sommeren 2013 startede Cphbusiness' bestyrelse en strategiproces for akademiets videre udvikling, og i november 2013 blev Cphbusiness Strategi 2020 vedtaget. Hermed er der lagt et strategisk arbejdsgrundlag, som dels afspejler de politisk fastsatte pejlemærker for hele sektoren, dels Cphbusiness fokus på kerneopgaven og den kvalitet, som organisationen har sat sig som mål at levere i enhver sammenhæng.

Ledelsesberetning

INSTITUTIONSOPLYSNINGER

Institutionen

Copenhagen Business Academy
Landemærket 11
1119 København K
Tlf. 36 15 45 00
CVR-nummer: 3167 8021
Regnskabsår: 1.1.2013 – 31.12.2013
Hjemstedskommune: København

Bestyrelsen

Formand, Bent Greve, udpeget af KKR Hovedstaden
Anders Jensen, Nordea, udpeget af Niels Brock
Annette Kreiner, udpeget af Niels Brock
Preben Rasmussen, 3F, udpeget af Hotel- og Restaurantskolen
Jes Damsted, udpeget af Handelsskolen København Nord
Christian Grønnemark, HK København, udpeget af Handelsskolen København Nord
Søren P. Rasmussen, udpeget af Handelsskolen København Nord
Hans Schjær-Jacobsen, udpeget af Ingeniørhøjskolen i København (DTU)
Randi Brinckmann, udpeget af Professionshøjskolen Metropol
Finn Kristiansen, udpeget af Region Hovedstaden
Kim Simonsen, HK Danmark, udpeget af Erhvervsskolen Nordsjælland
Niels Milling, Dansk Erhverv, udpeget af Niels Brock
Mikael Tøttrup, PROSA, udpeget af Niels Brock
Arnar Þór Viðarsson, studenterrepræsentant fra Cphbusiness Lyngby
Bjørn Serritzlev, studenterrepræsentant fra Cphbusiness Hillerød
Annette Larsen, medarbejderrepræsentant
Synne Stuhr Hansen, medarbejderrepræsentant

I 2013 er følgende indtrådt i bestyrelsen:

Finn Kristiansen erstatter Anne Katrine Melvig (marts 2013)
Jannik Schack Linneman erstatter Ernst Lykke Nielsen (juni 2013)
Niels Milling, erstatter Jannik Schack Linnemann (november 2013)
Kim Simonsen, erstatter Leo Hindskov Knudsen (november 2013)
Michael Tøttrup erstatter Else-Marie Dupont (2014)

Daglig ledelse

Rektor Ole Gram-Olesen

Institutionens formål

Erhvervsakademiet har til formål at udbyde erhvervsakademiuddannelser samt efter- og videreuddannelser, der på et internationalt fagligt niveau imødekommer behovet for kvalificeret arbejdskraft i såvel den private som den offentlige sektor.

Uddannelserne udbydes efter uddannelsesministerens nærmere bestemmelse og i overensstemmelse med den gældende lovgivning herom.

Bankforbindelse

Danske Bank (SKB aftale)

Revision

Statsautoriseret revisor Carsten Blicher
PwC
Milnersvej 43
3400 Hillerød

Statsautoriseret revisor Niels Villadsen
PwC
Hjalttesvej 16
7500 Holstebro

PRÆSENTATION AF CPHBUSINESS

Copenhagen Business Academy (Cphbusiness) er en statslig selvejende uddannelsesinstitution, som under Uddannelses- og Forskningsministeriet udbyder korte og mellemlange videregående uddannelser rettet mod især private danske og internationale erhverv. Uddannelserne kan tages på fuldtid og deltid, ligesom akademiet også tilbyder kurser, rådgivning m.m. Cphbusiness dækker Region Hovedstaden men har studerende fra hele Danmark og lande i alle verdensdele.

Visionen

Det er Cphbusiness' vision at være det foretrukne valg, når virksomheden eller den unge skal styrke sine fremtidige muligheder inden for vores felt, og vi ønsker at være kendt for studerende og medarbejdere, der alle kan deres håndværk og har en unik tilgang til at samarbejde og skabe resultater i praksis, nationalt som internationalt.

Missionen

Det er Cphbusiness' mission inden for vores felt at understøtte udviklingen af dansk erhverv og velfærd gennem internationalt anerkendt videregående uddannelse på akademi- og bachelorniveau samt andre tiltag, der kan fremme innovation i de enkelte virksomheder i såvel et nationalt som internationalt perspektiv.

Værdier

Cphbusiness bygger sit virke på følgende tre grundlæggende værdier:

1. På Cphbusiness lægger vi i alle sammenhænge vægt på godt håndværk, samarbejde og resultater i praksis, og vi udbyder kun uddannelser, som vi kan levere i høj kvalitet.
2. På Cphbusiness ser vi kvalitet, trivsel og effektivitet som tre sider af samme sag, når vi skaber nytte værdi for Danmark.
3. På Cphbusiness ser vi ikke vækst som et mål i sig selv. Men vi vil naturligt vokse i takt med, at stadig flere har os som det foretrukne valg.

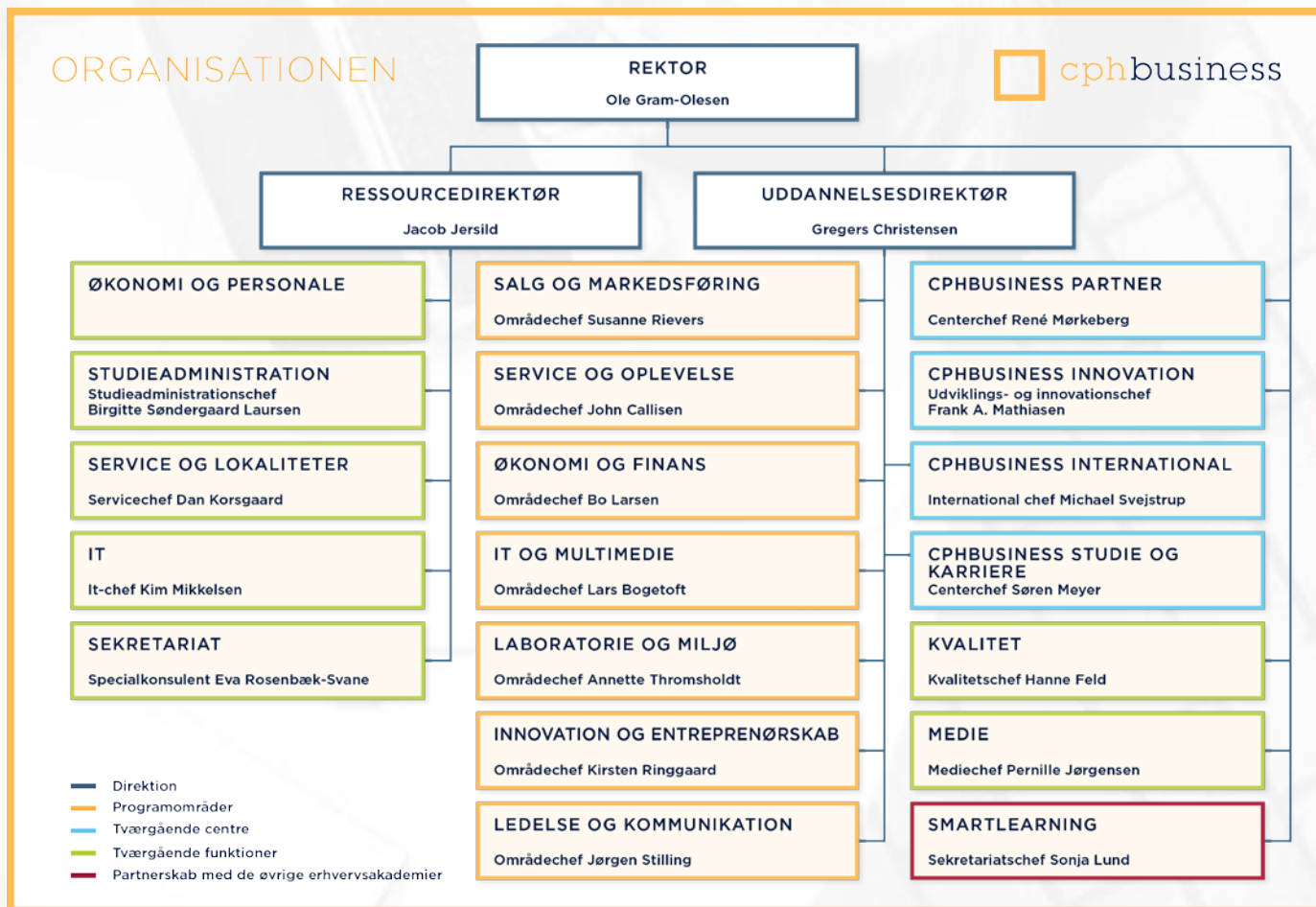
Opbygning af ny organisation

I 2013 blev Cphbusiness' organisationen videreudviklet med henblik på at give den bedst mulige understøttelse af institutionens videre strategiske udvikling.

Organisationens struktur bygger nu på et matrix princip, hvor der på tværs af syv programområder - *Salg og Markedsføring, Service og Oplevelse, Økonomi og Finans, Ledelse og Kommunikation, Innovation og Entreprenørskab, It og Multimedie, Laboratorie og Miljø* - er etableret tværgående enheder med henblik på partnerskaber med erhvervslivet, udvikling og innovation, internationalisering, studie og karriere, ekstern/intern kommunikation samt interne funktioner.

Den nye organisation vil således styrke sammenhængskraft og muligheder for synergi mellem såvel de syv programområder som mellem organisationen og de eksterne partnere i form af erhvervslivet og andre videregående institutioner. Ligeledes vil den nye organisation give de rette forudsætninger for at forene kvalitet, effektivitet og trivsel blandt studerende og medarbejdere.

Tabel 1 Organisationsdiagram - gældende fra 1. januar 2014



OK 13

OK 13 er implementeret fra sommeren 2013, hvor der dels blev påbegyndt udmøntningen af den nye stillingsstruktur, dels anlagt nye principper for undervisernes arbejdstilrettelæggelse.

I sammenhæng med den nye stillingsstruktur er der fastlagt nye lektorprofiler, som de kommende lektorkvalifikationsforløb vil rette sig mod. Disse profiler afspejler de opgaver, som erhvervsakademierne skal løfte i de kommende år, og er udviklet i tæt samarbejde med de øvrige erhvervsakademier. I alt påbegynder ca. 140 undervisere et lektorbedømmelsesforløb i 2014, og der uddannes internt 18 vejledere, som skal understøtte forløbene. Desuden er der foreløbig planlagt to Ph.D.-forløb samfinansieret med RUC med sigte på docentstillinger.

Den nye tilgang til tilrettelæggelsen af undervisernes arbejdstid afspejler intentionerne i OK 13 og følger principper, som er opstillet i en god og konstruktiv dialog med undervisernes tillidsrepræsentanter. Disse principper evalueres nu på baggrund af de første erfaringer med henblik på en revision af principperne for det kommende arbejdsår.

Alt i alt vurderes OK 13 at bidrage positivt til institutionens opgaveløsning og især den nye stillingsstruktur og de mange lektorbedømmelsesforløb vil styrke den strategiske kompetenceudvikling.

Tabel 2 Fuldtidsansatte medarbejdere pr. 31. december 2013

Medarbejdermix	Antal	Andel i pct.
Direktion	3	1,0%
Områdechefer	6	2,1%
Tværgående chefer	4	1,4%
Undervisere	182	62,3%
Administration og teknik	97	33,2%
Medarbejdere i alt	292	100

Studererorganisation

De studerende på Cphbusiness dannede i august 2013 en fælles studenterorganisation under navnet Cphbusiness Students. Organisationen samler kræfterne fra de tidligere studieråd på de erhvervsskoler, som Cphbusiness er udsprunget af,

og omfatter alle studerende. 150 engagerede studerende har indtil videre meldt sig ind som aktive medlemmer af foreningen, og 1.900 følger organisationen på Facebook. Studenterorganisationen har allerede stået for afviklingen af 16 events af både faglig og social karakter, der iblandt et Kick-off Party i samarbejde med Cph-business med ca. 1.700 gæster og kunstnere som Ida Corr, Suspekt og Camille Jones. Studenterorganisationen har desuden taget initiativ til en række faglige arrangementer, bla. et virksomhedsbesøg hos Microsoft for 100 studerende. Foreningen har en tæt forbindelse til erhvervslivet og har indtil nu etableret samarbejder med Microsoft, HK og Business Danmark og flere er i støbeskeen, bla. Coloplast, KMD, BRF Kredit og Marriott.

Lokaliteter

Cphbusiness er placeret i Region Hovedstaden med lokationer i Købehavn, Lyngby og Hillerød. Det er en målsætning for akademiet, at undervisningsstederne ligger så tæt som muligt ved offentlige trafikknudepunkter, da det spiller en central rolle for de studerende. Ligeledes er det erfaringen, at et ungt og levende nærmiljø bidrager til at tiltrække og fastholde studerende.

Tabel 3 viser institutionens faciliteter pr. 1/1-2014 med afdelinger i København (Nørrebro og City), Lyngby, Valby og Hillerød.

Tabel 3 Uddannelsessteder mv.

Afdelinger/adresse	Areal (m2)
Cphbusiness Nørrebro (Blågårdsgade)	4.780
Cphbusiness City (Landemærket)	5.915
Cphbusiness Valby (Vigerslev Allé)	2.773
Cphbusiness Lyngby (Nørgaardsvej)	4.844
Cphbusiness Lyngby (Lundtoftevej)	4.352
Cphbusiness Hillerød (Peder Oxes Allé)	1.512
To administrative lejemål * (København)	496
I alt	24.672

* hhv. kontorlejemålet i Landemærket (Smart-Learning og Danske Erhvervsakademier) og butiklejemålet i forhuset til Blågårdsgade. Begge afvikles i 2014).

Aktuelt udløber to lejemål medio 2014. Cphbusiness har derfor undersøgt og analyseret en række mulige lokale løsninger i indre København. Det er sigtet at samle skolens uddannelsesaktiviteter på færre og større uddannelsessteder for at understøtte og fremtidssikre det faglige lærings- og vidensmiljø, at skabe forbedrede rammer for studerende og undervisere med henblik på at øge kvaliteten og mindske frafaldet samt for at effektivisere driften.

Til erstatning for de lejemål, der udløber medio 2014 har Cphbusiness indgået en lejeaftale, der er betinget af godkendelse i Folketingets Finansud-

valg, med Ejendomsselskabet Norrporten vedr. en del af ejendommen Pøblingehus, Nansensgade 19, 1366 København K. Ejendommen er beliggende ca. 5 minutter fra hhv. Nørreport Station og Vesterport Station. Med denne placering opfyldes målsætningen om en placering tæt på knudepunkter for regionens offentlige transport (Nørreport og Vesterport). Desuden har Cphbusiness allerede igangsat en række nye forsøgs- og udviklings Samarbejder med relevante vidensmiljøer i området, som vil styrkes af uddannelsernes placering her.

Et nyt lejemål i København giver mulighed for at rokere uddannelserne mellem adresserne med henblik på en bedre udnyttelse af bygninger, synergi mellem uddannelser og fordeling af udbud i dækningsområdet. Desuden samles dele af studieadministrationen for Cphbusiness i København.

ÅRETS FAGLIGE RESULTAT

Cphbusiness har i 2013 oplevet et stigende optag på fuldtidsuddannelserne, der i gennemsnit steg med 11 pct. i forhold til året før. På deltidsuddannelserne var aktiviteten i 2013 på samme niveau som i 2012, men den har ikke helt modsvaret den målsatte stigning. Dette tilskrives især nedgang i aktiviteten på 6-ugers selvvalgt uddannelse samt det forhold, at der fortsat forekom udlagt undervisning til erhvervsskolesektoren. Aktivitetsniveauet primo 2014 tyder dog på, at udviklingen er vendt, og at Cphbusiness har fået opbygget sit nye "brand" efter udspaltning fra de fire erhvervsskoler og dermed kan tiltrække flere studerende.

Der har i 2013 været en samlet vækst i undervisningsaktiviteterne på godt 6 %, der fordeler sig som vist i tabel 4.

3 nye uddannelser

Med baggrund i et ønske om at udvide paletten af udbud med relevante uddannelser har Cphbusiness fået akkrediteret og godkendt udbud af følgende uddannelser i 2013:

Financial Controller er en 2-årig erhvervsakademiuddannelse indenfor området Økonomi og Finans. Uddannelsen er rettet mod økonomistyring, revisi-

sion, eksternt regnskab og controlling. Uddannelsen henvender sig til studerende, der er på vej mod en karriere inden for bl.a. revisionsbranchen, økonomifunktioner i private virksomheder, en lang række af controlleropgaver, regnskaber og budgettering i fx offentlige organisationer og private virksomheder. Der startede to hold i september 2013.

Miljøteknologi er en 2-årig erhvervsakademiuddannelse indenfor området Laboratorie og Miljø. Uddannelsen er rettet mod udviklingen af fremtidens miljø og bæredygtighed. Som færdig miljøteknolog vil man f.eks. kunne arbejde med miljøplaner i landets kommuner, bæredygtighed i virksomheder og undersøgelse af forurening. Der startede et hold i september 2013.

Oplevelsesøkonomi er en akademiuddannelse (deltid) indenfor området Service og Oplevelse. På uddannelsen fokuseres på oplevelser og events som det bærende i kommunikationen med kunder og marked. Man lærer at udvikle, skabe og implementere oplevelser og får oplevelsesøkonomiske værktøjer, så man kan udarbejde handlings- og løsningsforslag. Der startede et hold i september 2013.

Tabel 4 STÅ-produktion

STÅ-produktion	2013	2012	2011	2010	2009
Markedsføringsøkonom	912	851	804	772	693
Financial Controller	0	0	0	0	0
Finansøkonom	586	616	570	493	453
Handelsøkonom	142	115	114	91	84
Logistikøkonom	83	69	53	47	37
Serviceøkonom	588	515	464	402	318
Datamatiker	176	150	145	136	141
Multimediedesigner	153	138	115	106	107
Laborant	95	89	72	77	76
Miljøteknolog	0	0	0	0	0
IV og KVU	28	19	8	40	72
VVU	1.113	1.134	1.367	1.309	1.263
Professionsbachelor	718	635	545	324	25
I alt	4.593	4.331	4.255	3.796	3.266

Anvendelse af midler til styrket udviklings- og evidensbasering

Cphbusiness' indsats for styrket udviklings- og evidensbasering fremgår af udviklingskontrakten med Uddannelses- og Forskningsministeriet, og hvor de konkrete tiltag under det femte pligtige mål "Styrket udviklings- og evidensbasering" er nærmere beskrevet under målrapporteringen i afsnit 3.

Erhvervsakademiet har fra Uddannelses- og Forskningsministeriet modtaget 10,6 mio. kr. i 2013 til Cphbusiness' indsats for styrket udviklings- og evidensbasering, hvoraf de 1,4 mio. kr. er brugt. Den uforbrugte del af midlerne på 9,2 mio. kr. er periodiseret til 2014, hvor de primært vil blive anvendt til medfinansiering af ph.d.-forløb samt adjunkter og lektors vidensproducerende opgaver i projekter, hvori indgår erhvervs- og/eller forskningspartnere.

Cphbusiness har drøftet den korrekte regnskabsmæssige håndtering af tilskuddet med Uddannelses- og Forskningsministeriet, der på den baggrund har meldt ud, at den korrekte behandling af tilskuddene til udviklings- og evidensbasering af uddannelserne vil være at indtægtsføre dem i takt med, at de udbetales. Baggrunden herfor er, at tilskuddene er afsat på finansloven med en flerårig horisont, samt det forhold, at der ikke vil ske efterfølgende regulering af tilskuddene.

Da denne udmelding er kommet forholdsvist sent, har det tidsmæssigt ikke været muligt for institutionerne at indarbejde principperne i regnskabet for 2013, hvilket Uddannelses- og Forskningsministeriet er indforstået med. Såfremt midlerne ikke var blevet periodiseret, ville resultatet for 2013 og egenkapitalen pr. 31. december 2013 være forbedret med 9,2 mio. kr.

ÅRETS ØKONOMISKE RESULTAT

Året 2013 er det første hele regnskabsår for Cph-business efter udspaltningen fra erhvervsskolerne. Frem til sommeren 2012 blev undervisningen gennemført som udlagt undervisning på de erhvervsskoler, der stod bag akademiet. Herefter har akademiet selv stået for afviklingen af undervisning mv.

Samlet vurdering af resultatet

Det samlede resultat for 2013 udgør et overskud på 6,9 mio.kr. Ved fastlæggelsen af budgettet for 2014 i efteråret 2013 blev der budgetteret med et resultat på 8,6 mio. kr. I løbet af sommeren stod det imidlertid klart, at forudsætningerne for budgettet ikke holdt, og i august blev der gennemført en budgetrevision, som medførte et justeret resultat på 6,5 mio. kr.

Budgetrevisionen i sommeren 2013 var begrundet i et lavere aktivitetsniveau på Åben Uddannelse end forventet samt et større frafald på fuldtidsuddannelserne end budgetteret. Derfor blev der iværksat en række initiativer til sikring af et acceptabelt resultat for hele 2013. En del af initiativerne var samtidig begrundet i en ny overenskomst for akademiets undervisere, der muliggjorde en mere præcis styring af anvendelsen af underviserressourcerne.

På baggrund af det reviderede budget er det opnåede resultat tilfredsstillende.

Indtægter

De samlede indtægter udgjorde i 2013 270 mio. kr. Ses der udelukkende på taxameterindtægter er de steget med 7,6 % fra 2012 til 2013. Deltagerbetalingerne er derimod faldet med 3,6 %. Denne udvikling afspejler en stigning i aktivitetsniveauet på fuldtidsuddannelserne og et mindre fald i aktiviteterne på deltidsuddannelserne.

Omkostninger

- Udgifter til **undervisningens gennemførelse** er vokset sammenlignet med 2012, hvilket skal ses i sammenhæng med, at personalet kun i 2. halvår af regnskabsåret 2012 var aflønnet direkte af akademiet.
- **Markedsførings**udgifterne er steget fra 3,9 mio. kr. i 2012 til 5,3 mio. kr. i 2013, hvor Cphbusiness havde ansvaret for markedskommunikationen i hele året.

- Udgifterne til **ledelse og administration** udgjorde 40 mio. kr. i 2013, hvilket er en stigning fra 24,6 mio. kr. i 2012. Selvom Cphbusiness først etableredes som classic-akademi pr 1. august 2012, startede opbygningen af den nye organisation i foråret 2012. Dermed ser udviklingen i udgiftsniveauet fornuftigt ud.
- **Bygningsdriften** er i 2013 påvirket af, at der blev etableret et nyt lejemål på Nørgaardsvej i Lyngby, som er akademiets langsigtede placering i det nordlige København.
- Udgiften til **særlige tilskud** er en del af de tildelte stipendier, akademiet giver til udenlandske studerende, samt udgifter til specialpædagogiske foranstaltninger. Begge udgiftsområder er finansieret af modsvarende statslige bevillinger, der indgår på akademiets indtægtsside.
- Cphbusiness har i 2013 modtaget 10,6 mio. kr. i tilskud til **udviklings- og evidensbaseret af uddannelserne** fra Uddannelses- og Forskningsministeriet. I 2013 er der lagt planer og opbygget kapacitet til at kunne gennemføre en lang række projekter under dette formål. Bestyrelsen vedtog i november en udviklingsplan med 14 konkrete projekter. Forbruget har i 2013 været begrænset til 1,4 mio. kr., og den uforbrugte del af midlerne er derfor periodiseret til 2014.
- Det samlede **lønforbrug** har i 2013 været 172,4 mio. kr. mod 73,6 mio. kr. i 2012, hvor hovedparten af de ansatte var aflønnet fra 1. august. Antallet af årsværk har i 2013 været 349,8, hvoraf knap 300 udgjordes af fastansatte, mens de resterende udgjordes af AC-timelærere og andre løst ansatte.
- De samlede **afskrivninger** i 2013 har været 8,0 mio. kr. Der har i 2013 været en tilgang af materielle anlægsaktiver på 8,9 mio. kr., og herudover en tilgang på 3,7 mio. kr. i finansielle anlægsaktiver. De samlede anlægsaktiver var ved årets udgang bogført til 64,1 mio. kr., en stigning på 4,6 mio. kr., som skyldes ibrugtagningen af Nørgaardsvej.

Hensættelser

Ved udgangen af 2013 udgjorde hensættelserne 4,1 mio. kr. Der er tale om hensættelser til istandsættelse af akademiets lejemål ved fraflytning.

Øvrige forhold

Cphbusiness har fortsat et tilgodehavende hos Niels Brock på 1,5 mio. kr., som der gentagne gange er rykket for uden resultat. Sagen er nu overdraget til ministeriet.

Forventninger til 2014

Cphbusiness budgetterer i 2014 med et overskud på 6,0 mio. kr. Budgettet er baseret på en STÅ-produktion på 3.759 på fuldtidsuddannelserne, hvor der er foretaget en fremskrivning af nuværende hold med tilgang af nyoptag i januar og korrigeret for frafald. På deltidsuddannelserne er der budgetteret med årselev-produktion på 1.332.

Dette svarer til en stigning på 10,6 pct. og skal ses i forhold til en tilsvarende vækst i optaget i 2013.

HOVED- OG NØGLETAL

Resultatopgørelse i mio.kr.:	2013	2012	2011	2010	2009	2008
Omsætning	269,9	132,5	6,8	11,9	14,1	0,7
Driftsomkostninger	-263,0	-126,1	-5,4	-13,2	-10,4	-0,2
Resultat før finansielle og ekstraordinære poster	6,9	6,4	1,4	-1,3	3,7	0,5
Finansielle poster	0,0	0,1	0,2	0,2	0,3	0,0
Resultat før ekstraordinære poster	6,9	6,5	1,6	-1,2	4,0	0,4
Ekstraordinære poster	0	0	0,0	0,0	0,0	0,0
Årets resultat	6,9	6,5	1,6	-1,2	4,0	0,4

Balance i mio.kr.:	2013	2012	2011	2010	2009	2008
Anlægsaktiver	64,1	59,5	0,0	0,0	0,0	0,0
Omsætningsaktiver	101,3	77,4	42,5	42,3	32,9	27,2
Balancesum	165,4	136,9	42,5	42,3	32,9	27,2
Egenkapital	37,5	30,6	4,9	3,3	4,4	0,4
Hensatte forpligtelser	2,4	5,4	1,0	0,7	0,0	0,0
Langfristet gæld	0,0	0,0	0,0	0,0	0,0	0,0
Kortfristet gæld	125,4	100,9	36,6	38,4	28,5	26,8

Pengestrømme i mio.kr.:	2013	2012	2011	2010	2009	2008
Pengestrømme fra:						
Driftsaktivitet	29,5	33,0	-4,8	5,1	5,5	27,2
Investeringsaktivitet	-12,6	-14,4	0,0	0,0	0,0	0,0
Finansieringsaktivitet	0,0	0,0	0,0	0,0	0,0	0,0
Egenkapital	0,0	0,0	0,0	0,0	0,0	0,0
Årets forskydning i likvider	16,8	18,6	-4,8	5,1	5,5	27,2

Regnskabsmæssige nøgletal i procent	2013	2012	2011	2010	2009	2008
Overskudsgrad	2,6	4,8	20,6	-11,3	26,4	78,3
Likviditetsgrad	80,7	76,7	116,1	110,3	115,5	101,7
Soliditetsgrad	22,7	22,3	11,6	7,7	13,5	1,6
Finansieringsgrad	0,0	0,0	0,0	0,0	0,0	0,0

Studieaktivitet - ordinære videregående uddannelser		2013	2012	2011	2010	2009
Erhvervsakademiuddannelser	Teori-STÅ	2.404	2.284	2.100	2.070	1.865
	Praktik-STÅ	331	259	236	53	42
Professionsbacheloruddannelser	Teori-STÅ	616	534	464	324	25
	Praktik-STÅ	102	101	82	0	0
Studenterårsværk i alt		3452	3178	2880	2447	1932
Antal dimittender		2013	2012	2011	2010	2009
Erhvervsakademiuddannelser		1.083	1.040	903	919	744
Professionsbacheloruddannelser		316	298	250	0	0
Dimittender i alt		1.399	1.338	1.153	919	744
Studieaktivitet - åben uddannelse		2013	2012	2011	2010	2009
Åben uddannelse i alt		1.113	1.134	1.367	1.309	1.263
Studieaktivitet - øvrige uddannelser		2013	2012	2011	2010	2009
Øvrige uddannelser i alt		28	19	8	40	72
Studieaktivitet i alt		4.593	4.331	4.255	3.796	3.266

Målrapportering

Udviklingskontrakt 2013-14 mellem Copenhagen Business Academys og Uddannelses- og Forskningsministeriet omfatter 25 mål fordelt på fem pligtige mål: Bedre kvalitet i uddannelserne, Bedre sammenhæng i uddannelsessystemet, Tidligere færdig og mindre frafald, Styrket udviklings- og evidensbasering - og et supplerende mål: Internationalisering.

Cphbusiness vurderer målopfyldelsen i 2013 som tilfredsstillende.

Tabel 5 viser en oversigt over målopfyldelsen for alle seks mål. En fyldestgørende oversigt over mål og resultater findes i bilag 1.

Tabel 5 Målopfyldelse

RESULTATMÅL	Samlet antal mål	Opfyldte mål	Delvist opfyldte mål	Ikke opfyldte mål
1. Bedre kvalitet i uddannelserne				
Cphbusiness vil fastholde og udvikle uddannelsernes høje kvalitet bl.a. gennem årlige målinger af studerendes kvalitetsoplevelse	5	3	2	0
2. Bedre sammenhæng i uddannelsessystemet				
Cphbusiness vil skabe bedre sammenhæng i uddannelsessystemet bl.a. ved at udbyde professionsbacheloroverbygninger på egne erhvervsakademiuddannelser	4	2	1	1
3. Tidligere færdig og mindre frafald				
Cphbusiness ønsker at mindske frafaldet og sikre at uddannelserne gennemføres på normeret tid bl.a. ved at have fokus på vejledning i det første studieår	2	1	1	0
4. Øget innovationskapacitet				
Cphbusiness vil opbygge en øget innovationskapacitet både i uddannelsesudbuddet og internt i organisationen bl.a. ved at have inkubationsmiljøer knyttet til uddannelserne	8	5	2	1
5. Styrket udviklings- og evidensbasering				
Cphbusiness har fokus på at styrke samspillet med de erhverv, som uddannelserne retter sig mod, samt dertil knyttet relevant forskning	4	2	1	1
6. Internationalisering (valgfrit supplerende mål)				
Det er fortsat et strategisk indsatsområde for Cphbusiness at fastholde og udvikle en stærk international profil for både studerende og ansatte	2	1	1	0
Samlet opfyldelse	25	14	8	3

UDDYBENDE ANALYSER OG VURDERINGER

I det følgende præsenteres en uddybende analyse og vurdering af ikke opfyldte og delvist opfyldte mål.

Studerendes oplevelse af kvalitet (1.2 – 1.4)

Målopfyldelsen er på niveau med 2012, men har ikke helt nået den målsatte stigning. Ud fra en absolut betragtning er niveauet dog tilfredsstillende.

Overgang fra Erhvervsuddannelser (2.1)

På fuldtidsuddannelser er det fortsat primært på serviceøkonom, at der optages unge med en EUD-baggrund. Ellers er ansøgermassen overvejende med gymnasial baggrund, HHX, STX og HF.

På deltidsuddannelserne kan opgørelse ikke foretages.

Aktivitet på efter- og videreuddannelse (2.4)

Væksten i aktiviteten på deltidsuddannelserne har ikke helt modsvaret målene, hvilket bl.a. skyldes lavere aktivitet på 6-ugers selvvalg samt det forhold, at en erhvervsskole i området fortsat har udlagt VVU fra et andet akademi.

Højere gennemførelse og mindre frafald (3.1 – 3.2)

Gennemførelsen er alt i alt på det målsatte niveau om end frafaldet i starten af uddannelsesforløbene er lidt større end målsat. Dette frafald skyldes overvejende forkert studievalg, og der ydes en indsats for at omvisitere til andre uddannelser.

Innovation og entrepreneurship som overbygningssuddannelse (4.1)

Der er en stadig større søgning til den nye overbygningssuddannelse, og det planlagte antal hold er påbegyndt.

Inkubationsmiljøer tæt på uddannelserne (4.2)

Implementeringen af inkubationsmiljøerne har ikke kunnet følge den oprindelige plan som følge af ændret lokationsportefølje. Antallet af studerende, som er aktive i miljøerne, er dog fortsat stigende.

Andel af Erhvervsakademiuddannelser med læring inden for innovation (4.3)

Læring inden for innovation finder sted på langt de fleste af akademiets erhvervsakademi-

professionsbacheloruddannelser, og i alt 1.782 studerende på akademiets deltids- og fuldtidsuddannelser har i 2013 deltaget i undervisning inden for innovation og entreprenørskab. I 2013 var målet om 5 ECTS opfyldt på Markedsføringsøkonom og Serviceøkonom, som er akademiets to største uddannelser.

Styrket udviklings-og evidensbasering (5. mål)

Cphbusiness' indsats for styrket udviklings- og evidensbasering kommer overvejende til udtryk i det udviklingsprogram for 2014, som blev planlagt i 2013 og godkendt af bestyrelsen 20. november i sammenhæng med Strategi 2020. Udviklingsprogrammet indgår i årshjulet for bestyrelsens arbejde, hvor der hvert år i september er et strategiseminar med opfølgning på igangsatte projekter og initiering af nye.

Projekterne i udviklingsprogrammet er defineret under temaerne *Danmark Løsningernes Land*, *Øget indsigt gennem globalt udsyn*, *Den bedst uddannede generation*, samt *Intern innovation*, og afspejler således den nationale agenda for erhvervsakademierne. Desuden er der i 2013 opbygget en ny organisatorisk enhed, Cphbusiness Innovation, som forestår kapacitetsopbygningen og projekternes planlægning og fremdrift.

Disse projekter gennemføres i samarbejde med erhvervs- og forskningspartnere og har sigte på at styrke Cphbusiness vidensgrundlag inden for specifikke programområder. Det største projekt i udviklingsprogram 2014 er NICE New Innovation Customer Experience, hvor Cphbusiness sammen med RUC, Wonderful Copenhagen, Horesta og 3F, skal styrke vidensgrundlaget inden for programområdet Service og oplevelse gennem en eksperimentel tilgang til forretningsudvikling og serviceløft, der kan fremme turismen i hovedstadsområdet. Projektet er 3-årigt og udrulles på landsplan i næste fase. RUC forestår forskningsdelen, hvor der er knyttet to ph.d.-forløb samfinansieret med Cphbusiness og de øvrige partnere til projektet.

Andel undervisere, som er involveret i forsknings- og udviklingsaktiviteter, samt omfanget af ekstern finansiering, vil nå fuld målopfyldelse i 2014, hvor bl.a. udviklingsprojekter med ph.d.-forløb starter. Ekstern finansiering sker gennem den samlede projektportefølje

Desuden er der i 2013 etableret et omfattende CRM-system, som kan håndtere relationerne til Cphbusiness' erhvervspartnerne og dermed danne grundlag for en systematisk vidensdeling. Endelig er der foruden videnssamarbejdet med RUC etableret samarbejder med ITU, DTU og CBS med henblik på såvel bedre sammenhæng i uddannelsessystemet som på systematisk vidensdeling og samarbejde om forsknings- og udviklingstiltag inden for de faglige felter, som ligger til grund for Cphbusiness' syn programområder.

Regnskab

ANVENDT REGNSKABSPRAKSIS

Regnskabsgrundlag

Årsrapporten for Erhvervsakademiet Copenhagen Business Academy for 2013 er udarbejdet i overensstemmelse med de regnskabsregler og principper som fremgår af Finansministeriets bekendtgørelse nr. 70 af 27. januar 2011 om regnskab (Regnskabsbekendtgørelsen) og de nærmere retningslinjer i Finansministeriets Økonomisk Administrative Vejledning (www.oav.dk).

Årsrapporten for 2013 er aflagt i danske kroner.

Generelt om indregning og måling

Regnskabet er udarbejdet med udgangspunkt i det historiske kostprisprincip med nedennævnte undtagelser:

Aktiver indregnes i balancen, når det er sandsynligt, at fremtidige økonomiske fordele vil tilflyde institutionen, og aktivets værdi kan måles pålideligt.

Forpligtelser indregnes i balancen, når det er sandsynligt, at fremtidige økonomiske fordele vil fragå institutionen, og forpligtelsens værdi kan måles pålideligt.

Ved første indregning måles aktiver og forpligtelser til kostpris. Efterfølgende måles aktiver og forpligtelser som beskrevet for hver enkelt regnskabspost i det efterfølgende.

Visse finansielle aktiver og forpligtelser måles til amortiseret kostpris, hvorved der indregnes en konstant effektiv rente over løbetiden. Amortiseret kostpris opgøres som oprindelig kostpris med fradrag af afdrag og tillæg/fradrag af den akkumulerede afskrivning af forskellen mellem kostprisen og det nominelle beløb, der forfalder ved udløb. Herved fordeles kurstab og -gevinst over løbetiden.

Ved indregning og måling tages hensyn til forudsigelige tab og risici, der fremkommer, inden årsrapporten aflægges, og som be- eller afkræfter forhold, der eksisterer på balancedagen.

I resultatopgørelsen indregnes indtægter og udgifter som udgangspunkt i det regnskabsår, som de vedrører, uanset betalingstidspunktet.

Taxametertilskud indregnes således i det regnskabsår, de vedrører i henhold til tilskudsreglerne.

Tilskud indregnes i takt med aktiviteten. Bygningstaxameter og fællesudgiftstilskud indregnes dog forskudt da disse tilskud beregnes ud fra

tidligere års aktivitetsniveau og KVV indtægtsføres med et halvt års forskydning.

Øvrige indtægter indregnes i resultatopgørelsen i takt med, at de indtjenes. Afgørelsen af, om indtægter anses som indtjent, baseres på følgende kriterier:

- der foreligger en forpligtende salgsaftale,
- salgsprisen er fastlagt,
- levering har fundet sted inden regnskabsårets udløb, og
- indbetalingen er modtaget, eller kan med rimelig sikkerhed forventes modtaget.

Indtægter indregnes herudfra i resultatopgørelsen i takt med, at de indtjenes, herunder indregnes værdireguleringer af finansielle aktiver og forpligtelser, der måles til dagsværdi eller amortiseret kostpris. Endvidere indregnes i resultatopgørelsen alle omkostninger, der er afholdt for at opnå årets indtjening, herunder afskrivninger, nedskrivninger og hensatte forpligtelser samt tilbageførsler som følge af ændrede regnskabsmæssige skøn af beløb, der tidligere har været indregnet i resultatopgørelsen.

Leasing

Akademiets omkostninger til leasing vedrører alene operationel leasing af VW Polo og indgår i resultatopgørelsen. Forpligtelsen fremgår endvidere af noterne.

Omregning af fremmed valuta

Transaktioner i fremmed valuta er i årets løb omregnet til transaktionsdagens kurs. Gevinster og tab, der opstår mellem transaktionsdagens kurs og kursen på betalingsdagen, indregnes i resultatopgørelsen som en finansiell post.

Tilgodehavender, gæld og andre monetære poster i fremmed valuta, som ikke er afregnet på balancedagen, omregnes til balancedagens kurs. Forskelle mellem balancedagens kurs og transaktionsdagens kurs indregnes i resultatopgørelsen som en finansiell post.

Segmentoplysninger

I de særlige specifikationer gives resultatoplysninger på indtægtsdækket virksomhed (IV).

Poster, som fordeles både ved direkte og indirekte opgørelse, omfatter omkostninger i alt. De poster, som fordeles ved indirekte opgørelse, sker ud fra fordelingsnøgler fastlagt ud fra årselevtallet eller skøn på de enkelte segmenter.

Resultatopgørelsen

Omsætning

Omsætning indregnes i resultatopgørelsen, såfremt de generelle kriterier er opfyldt, herunder at levering og risikoovergang har fundet sted inden regnskabsårets udgang, beløbet kan opgøres pålideligt og forventes modtaget. Der foretages fuld periodisering af tilskud.

Omkostninger

Omkostninger omfatter de omkostninger, der medgået til at opnå årets omsætning, herunder løn og gager, øvrige driftsomkostninger samt afskrivninger m.v. på anlægsaktiver. Omkostningerne er opdelt på områderne:

- Undervisningens gennemførelse
- Markedsføring
- Ledelse og administration
- Bygningsdrift
- Aktiviteter med særlige tilskud
- Forsknings- og udviklingsaktiviteter

Finansielle poster

Finansielle indtægter og omkostninger omfatter renter, finansielle omkostninger ved realiserede og urealiserede valutakursreguleringer, kursregulering på værdipapirer samt amortisering af real-kreditlån.

Ekstraordinære poster

Ekstraordinære indtægter og omkostninger indeholder indtægter og omkostninger, som hidrører fra begivenheder eller transaktioner, der klart afviger fra den ordinære drift og som ikke forventes at være af tilbagevendende karakter.

Fordeling på formål

De omkostninger der vedrører flere uddannelser, registreres på specielle hjælpeformål. Disse formål fordeles ved årets afslutning, til alle de uddannelser der har været aktivitet på i året. Nøglen til fordelingerne er antal af årselever.

Balancen

Materielle anlægsaktiver

Materielle anlægsaktiver måles til kostpris med fradrag af akkumulerede af- og nedskrivninger.

Kostpris omfatter anskaffelsesprisen samt omkostninger direkte tilknyttet anskaffelsen indtil det tidspunkt, hvor aktivet er klar til at blive taget i brug.

Afskrivningsgrundlaget, som opgøres som kostpris reduceret med eventuel restværdi for grunde og bygninger, fordeles lineært over aktivernes forventede brugstid. Restværdien for grunde og

bygninger udgør maksimalt 50 pct. af værdien ved første indregning. Der foretages lineære afskrivninger baseret på følgende vurdering af aktivernes forventede brugstider:

Indretning af lejede lokaler	Lejemåles løbetid - dog højst 10 år
Undervisningsudstyr	3-5 år
Andet udstyr og inventar	3-10 år

Tab ved salg af materielle anlægsaktiver indregnes i resultatopgørelsen under de enkelte omkostningsgrupper. Gevinst ved salg af anlægsaktiver indregnes i resultatopgørelsen under andre indtægter.

Nedskrivning af anlægsaktiver

Den regnskabsmæssige værdi af materielle anlægsaktiver gennemgås årligt for at afgøre, om der er indikation af værdiforringelse udover det, som udtrykkes ved normal afskrivning. Hvis dette er tilfældet, foretages nedskrivning til den lavere genindvindingsværdi. Genindvindingsværdien for aktivet opgøres som den højeste værdi af netto-salgsprisen og kapitalværdien. Såfremt det ikke er muligt at fastsætte genindvindingsværdien for det enkelte aktiv, vurderes nedskrivningsbehovet for den mindste gruppe af aktiver, hvor det er muligt at opgøre genindvindingsværdien.

Tilgodehavender

Tilgodehavender måles i balancen til amortiseret kostpris eller en lavere nettorealiseringsværdi, hvilket her svarer til pålydende værdi med fradrag af nedskrivning til imødegåelse af tab.

Nedskrivninger til tab opgøres på grundlag af en individuel vurdering af de enkelte tilgodehavender samt for tilgodehavender fra salg tillige med en generel nedskrivning baseret på institutionens erfaringer fra tidligere år.

Finansielle gældsforpligtelser

For fastforrentede lån, som realkreditlån og lån hos kreditinstitutter indregnes ved lånoptagelsen med det modtagne provenu med fradrag af afholdte transaktionsomkostninger. I efterfølgende perioder måles lånene til amortiseret kostpris svarende til den kapitaliserede værdi ved anvendelse af den effektive rente, således at forskellen mellem provenuet og den nominelle værdi (kurs-tabet) indregnes i resultatopgørelsen over låneperioden.

Øvrige gældsforpligtelser måles til amortiseret kostpris, der i al væsentlighed svarer til nominel værdi.

Pengestrømsopgørelse

Pengestrømsopgørelsen viser institutionens pengestrømme for året opdelt på drifts-, investerings- og finansieringsaktivitet, årets forskydning i likvider samt institutionens likvider ved årets begyndelse og slutning.

Pengestrøm fra driftsaktivitet

Pengestrømme fra driftsaktiviteten opgøres som resultatet reguleret for ikke kontante resultatposter som af- og nedskrivninger, hensættelser samt ændring i driftskapitalen, renteindbetalinger og -udbetalinger samt betalt vedrørende ekstraordinære poster. Driftskapitalen omfatter omsætningsaktiver minus kortfristede gældsforpligtelser eksklusiv de poster, der indgår i likvider.

Pengestrøm fra investeringsaktivitet

Pengestrømme fra investeringsaktiviteten omfatter pengestrømme fra køb og salg af materielle og finansielle anlægsaktiver.

Pengestrøm fra finansieringsaktivitet

Pengestrømme fra finansieringsaktiviteten omfatter pengestrømme fra optagelse og tilbagebetaling af langfristede gældsforpligtelser.

Likvider

Likvider omfatter likvide beholdninger samt værdipapirer under omsætningsaktiver.

RESULTATOPGØRELSE

Resultatopgørelse	Note:	2013	2012
		kr.	kr.
Statstilskud	1	217.926.790	106.565.349
Deltagerbetaling og andre indtægter	2	52.016.290	25.924.125
Omsætning		269.943.080	132.489.474
Undervisningens gennemførelse	3	160.217.122	71.729.742
Markedsføring	4	5.303.677	3.879.879
Ledelse og administration	5	40.009.613	24.565.578
Bygningsdrift	6	53.827.783	24.253.773
Aktiviteter m. særlige tilskud	7	2.289.763	1.676.203
Forsknings- og udviklingsaktiviteter	8	1.389.420	0
Omkostninger i alt		263.037.378	126.105.174
Resultat før finansielle og ekstraordinære poster		6.905.702	6.384.300
Finansielle indtægter	9	123	68.554
Finansielle omkostninger	10	3.351	901
Resultat før ekstraordinære poster		6.902.474	6.451.953
Ekstraordinære indtægter		0	0
Ekstraordinære omkostninger		0	0
Årets resultat		6.902.474	6.451.953

BALANCE

AKTIVER ultimo	Note	2013	2012
		kr.	kr.
Indretning af lejede lokaler	11	6.637.436	3.804.750
Grunde og bygninger	11	30.000.000	30.000.000
Undervisningsudstyr	11	3.210.478	4.917.399
Andet udstyr og inventar	11	10.225.650	10.471.979
Materielle anlægsaktiver		50.073.565	49.194.128
Deposita		14.029.405	10.302.839
Finansielle anlægsaktiver		14.029.405	10.302.839
Anlægsaktiver i alt		64.102.970	59.496.966
Tilgodehavender fra salg og tjenesteydelser		3.226.937	2.744.144
Andre tilgodehavender		6.658.331	6.352.509
Mellemregning Styrelsen for Videregående Uddannelser		0	0
Periodeafgrænsningsposter		6.910.621	660.167
Tilgodehavender		16.795.889	9.756.820
Værdipapirer		0	0
Likvide beholdninger		84.461.816	67.619.435
Omsætningsaktiver i alt		101.257.705	77.376.255
AKTIVER I ALT		165.360.675	136.873.221

PASSIVER ultimo	Note	2013	2012
		kr.	kr.
Egenkapital i alt	12	37.464.540	30.562.065
Hensættelser	13	2.475.588	5.397.645
Hensættelser i alt		2.475.588	5.397.645
Langfristet gæld		0	0
Gæld til pengeinstitutter		0	0
Kort del af langfristet gæld		0	0
Skyldig løn		7.026.360	6.641.646
Feriepengeforpligtelser		22.967.564	20.991.371
Øvrige kreditorer		11.769.276	5.933.460
Mellemregning Styrelsen for Videregående Uddannelser		21.067.892	23.516.454
Leverandører af varer og tjenesteydelser		20.342.103	7.130.573
Mellemregning med skolerne		180.298	181.170
Mellemregning ESN		30.000.000	30.000.000
Periodeafgrænsningsposter		12.067.054	6.518.837
Kortfristet gæld		125.420.547	100.913.511
Gæld i alt		127.896.135	106.311.156
PASSIVER I ALT		165.360.675	136.873.221

PENGESTRØM

Pengestrømsopgørelse	2013	2012
	kr.	kr.

Driftens likviditetsvirkning:

Årets resultat	6.902.474	6.451.953
----------------	-----------	-----------

Korrektioner for at afstemme årets resultat til likvide midler hidrørende fra driftsmæssige aktiviteter:

Afskrivninger og andre ikke kontante driftsposter	8.022.274	6.347.554
Ændring i hensættelserne	-2.922.056	3.417.519
Realiserede kursdifferencer	0	0
Tab ved salg/skrotning af anlægsaktiver	0	0
Gevinst ved salg af anlægsaktiver	0	0
Stigning/fald i:		
Tilgodehavender	-7.039.069	-187.668
Kortfristet gæld	24.507.036	16.954.753
Driftens likviditetsvirkning i alt	29.470.659	32.984.111

Investeringers likviditetsvirkning

Køb af materielle anlægsaktiver	-8.901.711	-8.992.029
Salg af materielle anlægsaktiver	0	0
Forudbetaling for anlæg under opførelse	0	0
Ændring i deposita	-3.726.566	-5.361.793
Investeringers likviditetsvirkning	-12.628.277	-14.353.822

Finansieringens likviditetsvirkning

Tilbagebetaling af gæld	0	0
Optagelse af ny gæld	0	0
Finansieringens likviditetsvirkning i alt	0	0

Egenkapitalens likviditetsvirkning

Udspaltet til akademiet	0	0
Egenkapitalens likviditetsvirkning i alt	0	0

Årets likviditetsvirkning fra driften, investeringer samt finansiering

Likvider og værdipapirer pr. 1. januar	67.619.435	48.989.146
Årets likviditetsvirkning fra driften, investeringer, finansiering samt egenkapital	16.842.382	18.630.289
Likvider og værdipapirer	84.461.817	67.619.435

NOTER

1. Statstilskud

	2013	2012
	kr.	kr.
Undervisningstaxameter	171.686.618	159.975.556
Fællesudgiftstilskud	27.078.270	25.598.848
Bygningstaxameter	21.660.176	19.267.441
Udligning mellem skoler	-2.965.740	-106.213.179
Periodisering af tilskud	-10.042.582	2.638.870
Særlige tilskud	-131.474	5.297.814
Forsknings- og udviklingsaktiviteter	10.641.522	0
Statstilskud i alt	217.926.790	106.565.349

2. Deltagerbetaling og andre indtægter

	2013	2012
	kr.	kr.
Deltagerbetaling, uddannelse	42.576.138	44.143.254
Anden ekstern rekvirentbetaling	740.833	1.012.588
Andre indtægter	8.699.319	-19.231.716
Forsknings- og udviklingsaktiviteter	0	0
Deltagerbetaling og andre indtægter i alt	52.016.290	25.924.125

3. Undervisningens gennemførelse

	2013	2012
	kr.	kr.
Løn og lønafhængige omkostninger	136.132.175	56.288.573
Afskrivning	1.368.204	1.332.258
Øvrige omkostninger vedr. undervisningens gennemførelse	22.716.743	14.108.911
Omkostninger til undervisningens gennemførelse i alt	160.217.122	71.729.742

4. Markedsføring

	2013	2012
	kr.	kr.
Løn og lønafhængige omkostninger	1.187.194	577.680
Øvrige omkostninger vedrørende udvikling og markedsføring	4.116.482	3.302.199
Omkostninger til markedsføring i alt	5.303.677	3.879.879

5. Ledelse og administration	2013	2012
	kr.	kr.
Løn og lønafhængige omkostninger	30.934.235	15.722.463
Afskrivning	159.248	159.248
Øvrige omkostninger vedr. ledelse og administration	8.916.130	8.683.867
Omkostninger til ledelse og administration i alt	40.009.613	24.565.578

6. Bygningsdrift	2013	2012
	kr.	kr.
Løn og lønafhængige omkostninger	2.957.018	1.050.780
Afskrivning	6.494.822	4.856.048
Øvrige omkostninger vedr. bygningsdrift	44.375.943	18.346.945
Omkostninger til bygningsdrift i alt	53.827.783	24.253.773

7. Aktiviteter m. særlige tilskud	2013	2012
	kr.	kr.
Løn og lønafhængige omkostninger	0	10.000
Afskrivning	0	0
Øvrige omkostninger vedr. særlige tilskud	2.289.763	1.666.203
Omkostninger til aktiviteter m. særlige tilskud i alt	2.289.763	1.676.203

8. Forsknings- og udviklingsaktiviteter	2013	2012
	kr.	kr.
Løn og lønafhængige omkostninger	1.218.250	0
Afskrivning	0	0
Øvrige omkostninger vedr. udviklingsaktiviteter	171.170	0
Forsknings- og udviklingsaktiviteter i alt	1.389.420	0

9. Finansielle indtægter	2013	2012
	kr.	kr.
Renteindtægter og andre finansielle indtægter	123	68.554
Finansielle indtægter i alt	123	68.554

10. Finansielle omkostninger	2013	2012
	kr.	kr.
Renteomkostninger og andre finansielle omkostninger	3.351	901
Finansielle omkostninger i alt	3.351	901

11. Materielle anlægsaktiver - anlægsoversigt	Indretning lejede lokaler	Grunde og Bygninger	Undervisningsudstyr	Andet udstyr og inventar	Anlæg i alt 2013
	kr.	kr.	kr.	kr.	kr.
Anskaffelses-sum primo	3.804.750	30.000.000	4.917.399	10.471.979	49.194.128
Flyt mellem grupper	0	0	0	0	0
Tilgang i årets løb	4.164.138	0	748.848	3.988.725	8.901.711
Afgang i årets løb	0	0	0	0	0
Anskaffelses-sum ultimo	7.968.888	30.000.000	5.666.247	14.460.704	58.095.839
Akkumulerede afskrivninger primo	0	0	0	0	0
Flyt mellem grupper	0	0	0	0	0
Årets afskrivninger	-1.331.452	0	-2.455.768	-4.235.054	-8.022.274
Årets tilbageførte afskrivninger	0	0	0	0	0
Afskrivninger ultimo	-1.331.452	0	-2.455.768	-4.235.054	-8.022.274
Akkumulerede nedskrivninger primo	0	0	0	0	0
Årets nedskrivninger	0	0	0	0	0
Årets tilbageførte nedskrivninger	0	0	0	0	0
Nedskrivninger ultimo	0	0	0	0	0
Akkumulerede opskrivninger primo	0	0	0	0	0
Årets opskrivninger	0	0	0	0	0
Årets tilbageførte opskrivninger	0	0	0	0	0
Opskrivninger ultimo	0	0	0	0	0
Akkumulerede af-, op- og nedskrivninger ultimo	-1.331.452	0	-2.455.768	-4.235.054	-8.022.274
Bogført værdi ultimo	6.637.436	30.000.000	3.210.478	10.225.650	50.073.565

12. Egenkapital	2013	2012
	kr.	kr.
Pr. 1. januar	30.562.065	24.110.000
Årets resultat	6.902.474	6.452.000
Samlet egenkapital	37.464.540	30.562.000

13. Hensættelser	2013	2012
	kr.	kr.
Hensættelse primo	5.397.645	1.980.000
Årets hensættelser	1.350.588	3.957.000
Årets tilbageførte hensættelser	-4.272.645	-539.000
Hensættelser i alt	2.475.580	5.398.000

14. Andre forpligtigelser	forpligtiget	2013
	periode	kr.
Lejekontrakt Landemærket	til 07.2018	33.918.413
Lejekontrakt Blågårdsgade	til 07.2018	33.574.532
Lejekontrakt Lundtoftevej	til 07.2014	3.717.000
Lejekontrakt Nørgaardsvej	til 01.2021	46.995.000
Lejekontrakt Vigerslev Allé	til 07.2014	1.049.563
Leasing VW Polo	til 03.2016	56.420
Servicekontrakt Landemærket	til 12.2014	196.884
Rengøring Landemærket	4 mdr.	346.852
Kantine Landemærket og Blågårdsgade	til 09.2015	1.645.000
I alt		121.499.663

SÆRLIGE SPECIFIKATIONER

Revision	2013	2012
	kr.	kr.
Honorar for revision	220.000	263.000
Andre ydelser		203.000
Revision i alt	220.000	466.000

Personaleomkostninger	2013	2012
	kr.	kr.
Erhvervsakademiet samlede lønudgifter m.v. fordeler sig således:		
Lønninger m.v.	152.746.036	65.630.573
Pensioner	18.754.267	7.687.202
Andre udgifter til social sikring	928.569	331.721
Personaleomkostninger i alt	172.428.872	73.649.497
Heraf udgør lønninger til institutionsledelse og bestyrelse		
	2.894.647	1.156.547
Personaleårsværk		
Antal årsværk inkl. ansatte på sociale vilkår	349,8	128,9
Andel i procent ansat på sociale vilkår	2,7	1,9

Indtægtsdækket virksomhed (IV)	2009	2010	2011	2012	2013	I alt
	t.kr.	t.kr.	t.kr.	t.kr.	t.kr.	t.kr.
Indtægter	499	0	0	2.059	4.558	7.117
Lønomkostninger	-6	0	-285	-614	-3.067	-3.972
Andre omkostninger	-9	0	0	-162	-589	-760
Indtægtsdækket virksomhed i alt	485	0	-285	1.283	902	2.385

Det akkumulerede resultat (egenkapitalen) i den indtægtsdækkede virksomhed ultimo regnskabsåret i de enkelte år, udgør pr. 31/12-2013 2.385 t.kr., idet år 2009 er fastsat til første optjeningsår. Det akkumulerede resultat må ikke være negativt 4 år i træk.

Indirekte omkostninger er fordelt efter beregnet elevtal/omsætning til de pågældende projekter sat i forhold til erhvervsakademiets samlede elevtal/omsætning

Økonomisk opgørelse vedrørende fripladser til visse udenlandske studerende

Fripladser

Uddannelse	Antal ansøgninger (nye)	Antal personer, der har fået tildelt hel/delvis friplads	Forbrug i regnskabsåret	Supplerende egenbetaling af stipendieafgift ved delvis friplads
PBA i International handel og markedsføring	2	5	172.500	
Markedsføringsøkonom	3	11	332.500	135.408
Serviceøkonom	0	5	85.000	41.500
Multimediedesign	0	1	30.000	50.000
I alt	5	22	620.000	226.908

År	Beholdning primo	Overført fra UVM/VUS	Overført overskud vedr. udenlandske betalingsstuderende	Forbrug i regnskabsåret	Beholdning ultimo
2010	0	492.737	-	124.488	368.249
2011	368.249	643.962	-	423.391	588.820
2012	588.820	765.184	-	286.928	1.067.076
2013	1.067.076	538.414	-	620.000	985.490
Hensat til afgivne tilsagn pr. 31. december 2013					985.490

Stipendier

Uddannelse	Antal ansøgninger (nye)	Antal personer	Forbrug i regnskabsåret Kr.
PBA i softwareudvikling	0	1	10.000
PBA i International handel og markedsføring	2	3	84.000
Markedsføringsøkonom	0	9	194.000
Serviceøkonom	3	3	39.000
Multimediedesign	0	1	22.000
I alt	5	17	349.000

År	Beholdning primo	Overført fraUVM/VUS	Overført overskud vedr. udenlandske betalingsstuderende	Forbrug i regnskabsåret	Beholdning ultimo
2010	0	335.392	-	-	335.392
2011	335.392	440.041	-	384.128	391.305
2012	391.305	527.713	-	252.300	666.718
2013	666.718	360.737	-	349.000	678.455
Hensat til afgivne tilsagn pr. 31. december 2013					678.455

Påtegninger

LEDELSESPÅTEGNING

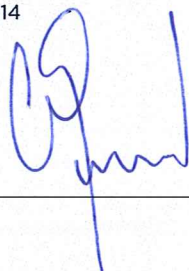
Bestyrelse og direktion har dags dato behandlet og godkendt årsrapporten for regnskabsåret 2013 for Cph-business.

Årsrapporten er udarbejdet i overensstemmelse med lov om statens regnskab m.v. samt bekendtgørelse nr. 70 af 27. januar 2011 om statens regnskabsvæsen mv. I henhold til § 39, stk. 4 i regnskabsbekendtgørelsen tilkendes det hermed:

- At årsrapporten er rigtig, dvs. at årsrapporten ikke indeholder væsentlige fejlinformationer eller udeladelser, herunder at målopstillingen og målrapporteringen i årsrapporten er fyldestgørende.
- At de dispositioner, som er omfattet af regnskabsaflæggelsen, er i overensstemmelse med meddelte bevillinger, love og andre forskrifter samt med indgåede aftaler og sædvanlig praksis.
- At der er etableret forretningsgange, der sikrer en økonomisk hensigtsmæssig forvaltning af de midler og ved driften af de institutioner, der er omfattet af årsrapporten.

København, den 7. april 2014

Daglig ledelse



Ole Gram-Olesen
Rektor



Endvidere erklærer bestyrelsen på tro og love, at opfylde habilitetskravene i § 14 i lov om professionshøjskoler/erhvervsakademier for videregående uddannelser.

København, den 7. april 2014

Bestyrelse

Bent Greve, formand

Anders Jensen

Annette Kreiner

Preben Rasmussen

Jes Damsted

Christian Grønnemark

Søren P. Rasmussen

Hans Schjær-Jacobsen

Randi Brinckmann

Finn Kristiansen

Kim Simonsen

Niels Malling

Mikael Tøttrup

Arnar Þór Viðarsson

Bjørn Serritzlev

Annette Larsen

Synne Stuhr Hansen

DEN UAFHÆNGIGE REVISORS PÅTEGNING

Til bestyrelsen for Erhvervsakademiet Copenhagen Business Academy

Påtegning på årsregnskabet

Vi har revideret årsregnskabet for Copenhagen Business Academy for perioden 1. januar - 31. december 2013, der omfatter anvendt regnskabspraksis, resultatopgørelse, balance, pengestrømsopgørelse, noter og særlige specifikationer. Årsregnskabet er udarbejdet efter lov om statens regnskabsvæsen m.v. og regler fastsat i Finansministeriets Økonomisk Administrative Vejledning.

Ledelsens ansvar for årsregnskabet

Ledelsen har ansvaret for udarbejdelsen af et årsregnskab, der er rigtig, dvs. uden væsentlige fejl og mangler i overensstemmelse med lov om statens regnskabsvæsen m.v. og regler fastsat i Finansministeriets Økonomisk Administrative Vejledning. Ledelsen har endvidere ansvaret for den interne kontrol, som ledelsen anser for nødvendig for at udarbejde et årsregnskab uden væsentlig fejlinformation, uanset om denne skyldes besvigelser eller fejl, samt valg og anvendelse af en hensigtsmæssig regnskabspraksis og udøvelse af regnskabsmæssige skøn, som er rimelige efter omstændighederne. Herudover er det ledelsens ansvar, at de dispositioner, der er omfattet af årsregnskabet, er i overensstemmelse med meddelte bevillinger, love og andre forskrifter samt med indgåede aftaler og sædvanlig praksis.

Revisors ansvar

Vores ansvar er at udtrykke en konklusion om årsregnskabet på grundlag af vores revision. Vi har udført revisionen i overensstemmelse med internationale standarder om revision og yderligere krav ifølge dansk revisorlovgivning, god offentlig revisionsskik samt Undervisningsministeriets bekendtgørelse nr. 1291 af 12. december 2008 om revision og tilskudskontrol m.m. ved erhvervsakademier for videregående uddannelser. Dette kræver, at vi overholder etiske krav samt planlægger og udfører revisionen for at opnå høj grad af sikkerhed for, om årsregnskabet er uden væsentlig fejlinformation.

En revision omfatter udførelse af revisionshandlinger for at opnå revisionsbevis for beløb og oplysninger i årsregnskabet. De valgte revisionshandlinger afhænger af revisors vurdering, herunder vurdering af risici for væsentlig fejlinformation i årsregnskabet, uanset om denne skyldes besvigelser eller fejl. Ved risikovurderingen overvejer revisor intern kontrol, der er relevant for institutionens udarbejdelse af et årsregnskab, der er rigtig, dvs. uden væsentlige fejl og mangler. Formålet hermed er, at udforme revisionshandlinger, der er passende efter omstændighederne, men ikke at udtrykke en konklusion om effektiviteten af institutionens interne kontrol. En revision omfatter endvidere vurdering af, om ledelsens valg af regnskabspraksis er passende, og om ledelsens regnskabsmæssige skøn er rimelige, samt en vurdering af den samlede præsentation af årsregnskabet.

Revisionen omfatter desuden en vurdering af, om der er etableret forretningsgange og interne kontroller, der understøtter, at de dispositioner, der er omfattet af årsregnskabet, er i overensstemmelse med meddelte bevillinger, love og andre forskrifter samt med indgåede aftaler og sædvanlig praksis.

Det er vores opfattelse, at det opnåede revisionsbevis er tilstrækkeligt og egnet som grundlag for vores konklusion.

Forbehold

Grundlag for konklusion med forbehold

Som anført i ledelsesberetningen har institutionen periodiseret en del af modtaget tilskud til udviklings- og evidensbaseret uddannelse med kr. 9,2 mio. Uddannelses- og Forskningsministeriet har over for os udtalt, at der ikke er forudsættes gennemført en nærmere specifik aktivitet for at opnå ret til tilskuddet, hvorfor akademierne ikke må periodisere tilskudsmidlerne. Vi tager derfor forbehold for, at den foretagne periodisering ikke er i overensstemmelse med Statens Regnskabsregler. Vi henviser i øvrigt til den yderligere omtale i ledelsesberetningen. Såfremt en periodisering ikke er i overensstemmelse med Statens Regnskabsregler vil årets resultat for 2013 og egenkapitalen pr. 31. december 2013 blive forbedret med kr. 9,2 mio.

Konklusion

Det er vores opfattelse, at årsregnskabet for regnskabsåret 1. januar - 31. december 2013, bortset fra de mulige virkninger af det i forbeholdet anførte, i alle væsentlige henseender er udarbejdet i overensstemmelse med lov om statens regnskabsvæsen m.v. og regler fastsat i Finansministeriets Økonomisk Administrative Vejledning. Det er ligeledes vores opfattelse, at der er etableret forretningsgange og interne kontroller, der understøtter, at de dispositioner der er omfattet af årsregnskabet, er i overensstemmelse med meddelte bevillinger, love og andre forskrifter samt med indgåede aftaler og sædvanlig praksis.

Udtalelse om ledelsesberetningen

Vi har gennemlæst ledelsesberetningen. Vi har ikke foretaget yderligere handlinger i tillæg til den udførte revision af årsregnskabet. Det er på denne baggrund vores opfattelse, at oplysningerne i ledelsesberetningen er i overensstemmelse med årsregnskabet.

København, den 7. april 2014

PricewaterhouseCoopers

Statsautoriseret Revisionspartnerselskab



Carsten Blicher

Statsautoriseret revisor



Niels Villadsen

Statsautoriseret revisor

Bilag

BILAG 1 - DETALJERET MÅLRAPPORTERING

(S) = fælles for sektoren (I) = institutionsspecifikke

1. Bedre kvalitet i uddannelserne

Indikator	Milepæle 2013	Målopfyldelse 2013	Opfyldelsesgrad	
<i>Studieintensitet</i>				
1.1 Holdundervisning i timer pr. semester/ uge (I)	EAK	255/17	290/19	Opfyldt
	PBA	210/14	241/17	

Indikatoren er akademiets mindste omfang af skemalagt undervisning med lærerdeltagelse i hhv. hele semesteret og pr. uge. Hertil kommer en række andre individuelle læringsaktiviteter i form af projekter, casestudies, vejledning m.v.

Studerendes oplevelse af kvalitet

1.2 Samlet studieglæde (I)	Fuldtid	68	64	Delvist opfyldt
	Deltid	68	67	
1.3 Samlet udbytte (I)	Fuldtid	72	66	Delvist opfyldt
	Deltid	73	69	
1.4 Kvalitet i undervisningen (S)	Fuldtid	70	70	Opfyldt
	Deltid	75	74	

Hovedtal fra de årlige undersøgelser af studerendes kvalitetsoplevelser. Der anvendes en skala fra 0-100, hvor 60 er over middel.

Tæt på praksis

1.5 Implementering af nyt praksiskoncept på uddannelserne (I)		30 %	<p>CRM opbygget.</p> <p>Koncept for samarbejdsaftaler og praktikhåndtering udarbejdet.</p> <p>Implementering af nyt praktik og hovedopgave koncept er udviklet og anvendes første gang på serviceøkonomuddannelsen til sommer 2014 som en del af et større projekt under navnet NICE, der har til formål at forbedre service-niveauet i turisterhvervene i København.</p>	Opfyldt
---	--	------	---	---------

2. Bedre sammenhæng i uddannelsessystemet

Indikator	Milepæle 2013	Målopfyldelse 2013	Opfyldelsesgrad	
<i>Overgang fra erhvervsuddannelser</i>				
2.1 Antal studerende med EUD-baggrund (I)	EAK AU	150 1.150	57 Kan ikke opgøres	Ikke opfyldt
<i>Egne overbygninger</i>				
2.2 Andel erhvervsakademiuddannelser med overbygninger (I)		Alle	Alle	Opfyldt
<i>Adgang til videreuddannelse på danske universiteter</i>				
2.3 Andel professionsbacheloruddannelser, som giver direkte adgang til en dansk kandidatuddannelse (S)		1/7	2/7	Opfyldt
<i>Aktivitet på efter- og videreuddannelse</i>				
2.4 Aktivitet på deltidsuddannelser (S)	AU Diplom	1.302 150	AU: 1.024 Diplom: 88 Fagdeltagere i alt 6.642	Delvist opfyldt

Målt på antal årselever, som indberettet til ministeriet. En årselev repræsenterer typisk tre studerende.

3. tidligere færdig og mindre frafald

Indikator	Milepæle 2013	Målopfyldelse 2013	Opfyldelsesgrad	
<i>Højere gennemførelse og mindre frafald</i>				
3.1 Andel studerende, som fuldfører uddannelsen (S)	EAK PBA	72 % 72 %	70 % 79 %	Opfyldt
3.2 Andel studerende, som fortsat er aktive efter 1. studieår (S)	EAK PBA	79 % 84 %	72 % 71 %	Delvist opfyldt

4. Øget innovationskapacitet

Indikator	Milepæle 2013	Målopfyldelse 2013	Opfyldelsesgrad
-----------	---------------	--------------------	-----------------

Innovation og entrepreneurship som overbygningsuddannelse

4.1 optag på PBA i innovation og entrepreneurship (I)	100	82	Delvist opfyldt
---	-----	----	-----------------

Inkubationsmiljøer tæt på uddannelserne

4.2 Antal studerende i integrerede inkubationsmiljøer (I)	80	36	Ikke opfyldt
---	----	----	--------------

Innovation i alle uddannelser

4.3 Andel af Erhvervsakademiuddannelser med læring inden for innovation (I)	5/8	2/8	Delvist opfyldt
---	-----	-----	-----------------

I opgørelsen indgår læringsforløb med et omfang på mindst 5 ECTS point

Sammenhæng med praksis

4.4 Andel af studerende i virksomheds- eller iværksætterpraktik (S)	98 %	99 %	Opfyldt
4.5 Andel afslutningsprojekter i samarbejde med en virksomhed	98 %	98 %	Opfyldt

Undervisernes samspil med praksis

4.6 Andel af fastansatte undervisere, der underviser på både fuld- og deltidsuddannelserne	22 %	23 %	Opfyldt
4.7 Andel af underviserne, der gennemfører et undervisnings-, studie- eller virksomhedsophold i ind- eller udland (S)	5 %	12 %	Opfyldt
4.8 Antal private virksomheder, som institutionen deltager i konkrete samarbejder med (S)	400	435	Opfyldt

5. Styrket udviklings- og evidensbasering

Indikator	Milepæle 2013	Målopfyldeelse 2013	Opfyldelsesgrad
<i>Strategiske udviklingssamarbejder</i>			
5.1 Strategiske udviklingssamarbejder med sigte på innovation af de erhverv og funktionsområder, som Cphbusiness' uddannelsesportefølje retter sig mod (I)	3	3 NICE i samarbejde med Wonderful Copenhagen, RUC m.fl. Lyngby projekt i samarbejde med Vidensby Lyngby og Lyngby Storcenter Fremtidens finansielle medarbejder i samarbejde med FA	Opfyldt
<i>Videnopbygning</i>			
5.2 Handleplan for kapacitetsopbygning og styrket udviklings- og evidensbasering (S)	Implementeret	Kapacitetsopbygning indgår i de årlige udviklingsprogrammer. Udviklingsprogram for 2014 blev godkendt af bestyrelsen den 20. november 2013. Der er i 2013 samtidig etableret en afdeling for innovation og udvikling, der står for implementering af udviklingsprogram.	Opfyldt
<i>Omfang, spredning og finansiering af udvikling</i>			
5.3 Andel af underviserne, som er involveret i forsknings- og udviklingsaktiviteter (S)	10 %	9 %	Delvist opfyldt
5.4 Omfang af ekstern finansiering af institutionens forsknings- og udviklingsaktiviteter (S)	Kr. 1.000.000	Kr. 515.000	Ikke opfyldt

6. Internationalisering (valgfrit supplerende mål)

Indikator	Milepæle 2013	Målopfylde 2013	Opfyldelsesgrad
<i>International sammenhæng</i>			
6.1 Andel studerende på internationale forløb (I)	30 %	24 %	Delvist opfyldt
6.2 Andel af de studerende, der gennemfører et studie- eller praktikophold i udlandet som en del af deres uddannelse (I)			Opfyldt
Mindst 14 dage	12 %	9 %	
Mindst 12 uger	3 %	18 %	